



# **Synology DiskStation DS218j**

**Guia de instalação do hardware**

# Índice

## Capítulo 1: Antes de iniciar

Conteúdo do pacote.....	3
Visão geral do Synology DiskStation.....	4
Instruções de segurança.....	5

## Capítulo 2: Configuração do hardware

Ferramentas e peças para instalação da unidade.....	6
Instalar as unidades.....	6
Iniciar o DiskStation.....	8

## Capítulo 3: Instalar o DSM no DiskStation

Instalar o DSM com o Web Assistant.....	9
Saiba mais.....	9

## Apêndice A: Especificações




## Apêndice B: Tabela dos indicadores de LED

# Antes de iniciar

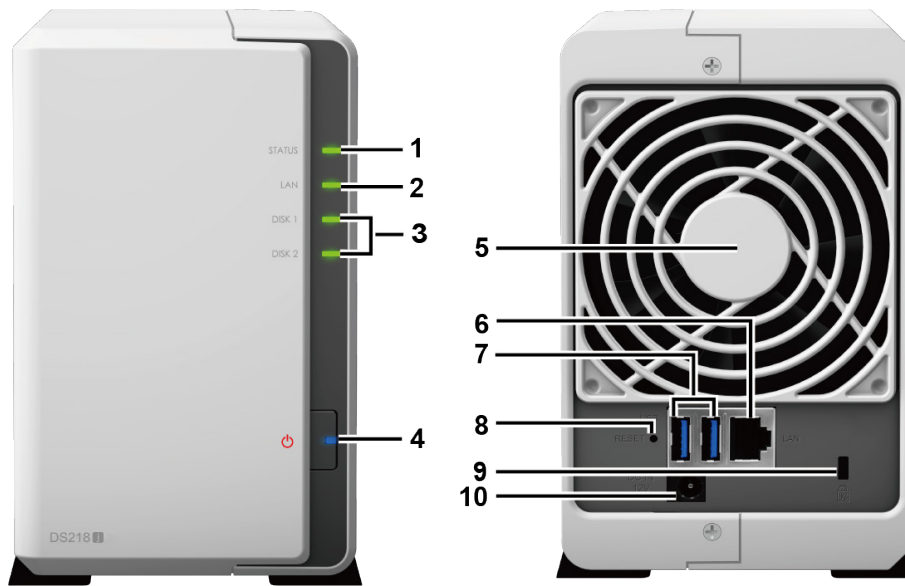
Obrigado por comprar este produto Synology! Antes de iniciar a instalação do seu novo DiskStation, examine o conteúdo do pacote para verificar se recebeu os itens relacionados a seguir. Leia também as instruções de segurança atentamente para evitar ferimentos pessoais ou danos ao DiskStation.

**Nota:** Todas as imagens abaixo são apenas para fins ilustrativos e podem ser diferentes do produto real.

## Conteúdo do pacote

<b>1 unidade principal</b>			<b>1 cabo de alimentação CA</b>
			
			<b>1 fonte de alimentação CA</b>
			
			<b>1 cabo LAN RJ-45</b>
			
<b>1 parafuso para suporte HDD</b>	<b>3 parafusos para suporte HDD</b>	<b>10 parafusos para fixação dos discos rígidos</b>	<b>3 parafusos para fixação do gabinete do Synology</b>
			

## Visão geral do Synology DiskStation



1	Indicador de status	Painel frontal	Exibe o status do sistema. Para obter mais informações, consulte o Apêndice B: LED Indicator Table.
2	Indicador de LAN		Exibe o status da conexão de rede. Para obter mais informações, consulte o Apêndice B: LED Indicator Table.
3	Indicador do disco		Exibe o status das unidades instaladas. Para obter mais informações, consulte o Apêndice B: LED Indicator Table.
4	Botão liga/desliga e Indicador		<ol style="list-style-type: none"> <li>1. Pressione para ligar o DiskStation.</li> <li>2. Para desligar o DiskStation, mantenha pressionado o botão até ouvir um bipe e o LED de energia começar a piscar.</li> </ol>
5	Ventoinha	Painel traseiro	Elimina o excesso de calor e resfria o sistema. Se a ventoinha apresentar defeito, o DiskStation emitirá um bipe.
6	Porta LAN		Conecte o cabo de rede aqui.
7	Porta USB 3.0		Conecte as unidades de disco rígido externas ou outros dispositivos USB ao DiskStation aqui.
8	Botão RESET		<ol style="list-style-type: none"> <li>1. Mantenha pressionado até ouvir um bipe para restaurar o endereço IP padrão, o servidor DNS e a senha da conta <b>admin</b>.</li> <li>2. Mantenha pressionado até ouvir um bipe e, em seguida, mantenha pressionado novamente até ouvir três bipes para retornar o DiskStation para o status Não instalado, para que o DiskStation Manager (DSM) possa ser reinstalado.</li> </ol>
9	Kensington Security Slot		Conecte um bloqueio de segurança Kensington aqui.
10	Porta de alimentação		Conecte aqui o adaptador de alimentação CA aqui.

## Instruções de segurança

	Mantenha o produto distante da luz solar direta e de produtos químicos. Certifique-se de que o ambiente não sofra mudanças bruscas de temperatura ou umidade.
	Sempre coloque o lado correto do produto para cima.
	Não coloque o equipamento próximo a líquidos.
	Antes da limpeza, desligue o cabo de alimentação. Limpe com toalhas de papel úmidas. Não utilize limpadores químicos ou aerossóis.
	Para evitar que a unidade caia, não a coloque sobre móveis com rodas ou superfícies instáveis.
	O cabo de alimentação deve ser conectado à tensão correta. Certifique-se de que a alimentação CA esteja correta e estável.
	Para remover toda a corrente elétrica do dispositivo, certifique-se de que todos os cabos de alimentação estejam desconectados da fonte de alimentação.
	Há risco de explosão, se a bateria for substituída pelo tipo incorreto. Descarte apropriadamente as baterias usadas.

# Configuração do hardware

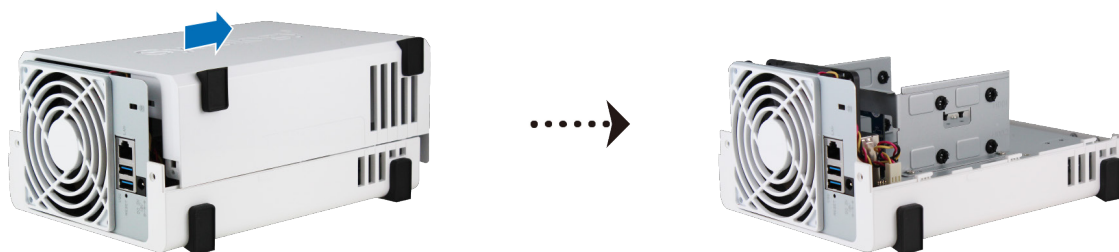
## Ferramentas e peças para instalação da unidade

- Uma chave de fenda
- Pelo menos uma unidade SATA de 3,5 pol ou 2,5 pol (acesse [www.synology.com](http://www.synology.com) para saber quais são os modelos de unidade compatíveis.)

**Aviso:** Se você instalar uma unidade que contenha dados, o sistema formatará a unidade e apagará todos os dados existentes. Faça backup de todos os dados importantes antes da instalação.

## Instalar as unidades

- 1 Empurre a tampa superior na direção mostrada abaixo. Levante a tampa superior e a retire.

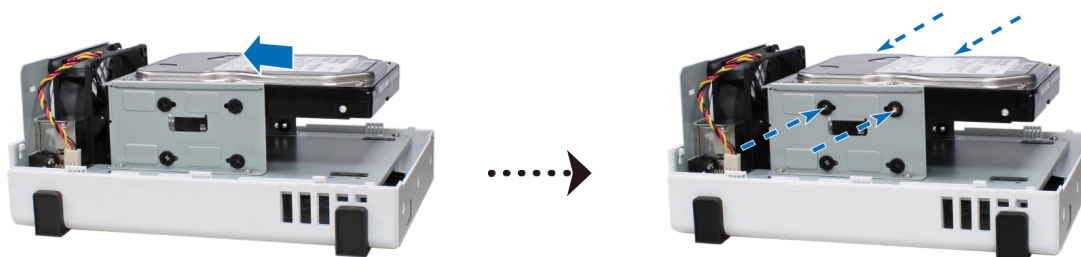


- 2 Instale as unidades:

- Para unidades de 3,5 pol. com 3 orifícios de parafuso em cada lado (indicados abaixo):



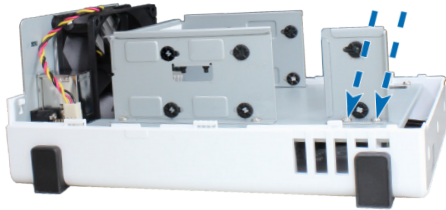
- a Deslize a unidade para dentro do compartimento de unidades de disco e pressione-a ao máximo até que esteja acoplada firmemente ao conector SATA.
- b Fixe o disco com os parafusos fornecidos.



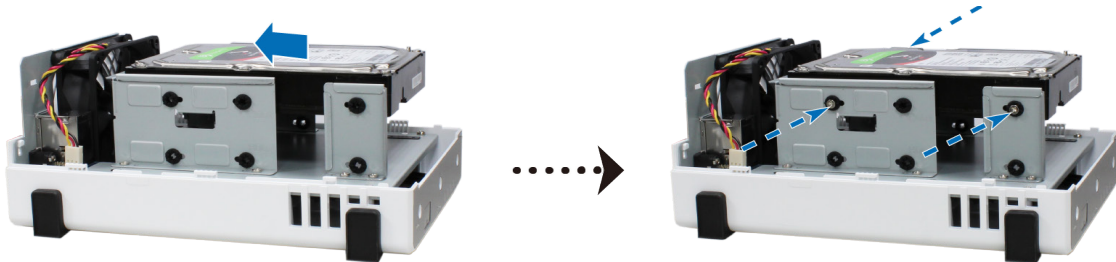
- Para unidades de 3,5 pol. com 2 orifícios de parafuso em cada lado (indicados abaixo):



a Coloque o suporte do HDD no DiskStation e fixe o suporte ao DiskStation com os parafusos fornecidos.

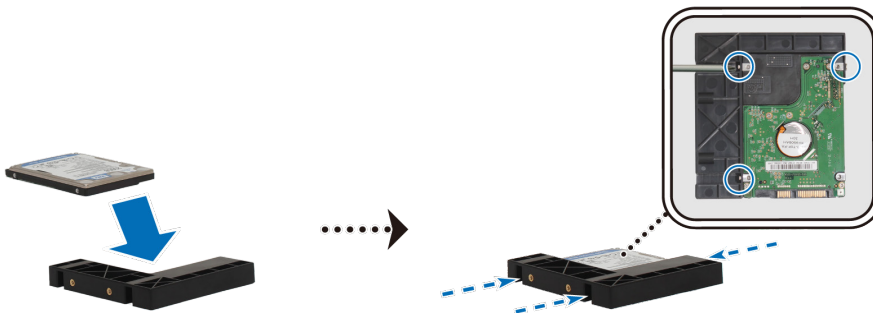


b Deslize a unidade para dentro do compartimento de unidades de disco e pressione-a ao máximo até que esteja acoplada firmemente ao conector SATA. Fixe o disco com os parafusos fornecidos.

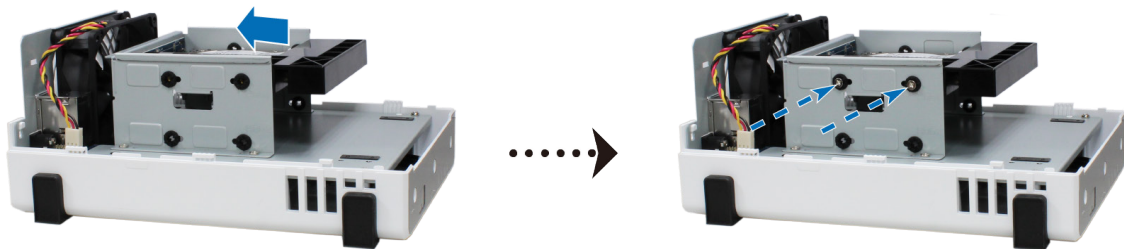


• Para unidades de 2,5 pol.:

a Coloque a unidade no suporte de disco de 2,5 pol. (Tipo C, vendido separadamente) e aperte os parafusos de 2,5 pol. para fixar a unidade.

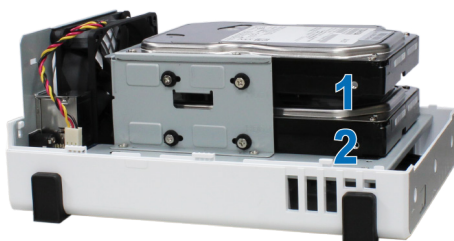


b Deslize o suporte de disco de 2,5 pol. para dentro do compartimento da unidade de disco rígido e empurre-o até que a unidade esteja acoplada firmemente ao conector SATA. Fixe o suporte de disco com os parafusos fornecidos.



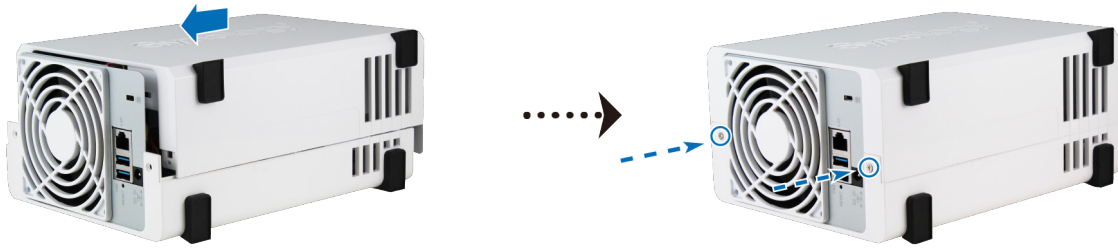
3 Repita as etapas acima para instalar a outra unidade, caso esteja preparada.

4 A posição das unidades deve ser a seguinte:



**Nota:** Se quiser criar um volume RAID, recomendamos que todas as unidades instaladas tenham o mesmo tamanho para obter o melhor uso da capacidade da unidade.

5 Recoloque a tampa superior e aperte os parafusos no painel traseiro.



## Iniciar o DiskStation

- 1 Conecte uma extremidade do adaptador de alimentação CA à porta de alimentação do DiskStation. Conecte a outra extremidade a uma tomada elétrica.
- 2 Use o cabo LAN para conectar o DiskStation ao computador, roteador ou hub.
- 3 Pressione o botão liga/desliga para ligar o DiskStation.



Parabéns! Seu DiskStation agora está on-line e pode ser detectado por um computador da rede.



# Instalar o DSM no DiskStation

Após concluir a configuração do hardware, instale o DiskStation Manager (DSM, o sistema operacional baseado em navegador da Synology) em seu DiskStation.

## Instalar o DSM com o Web Assistant

Seu DiskStation é fornecido com uma ferramenta integrada chamada **Web Assistant**, que o auxilia a fazer download da versão mais recente do DSM na Internet e instalá-la no DiskStation. Para usar o Web Assistant, siga as etapas a seguir.

- 1 Ligue o DiskStation.
- 2 Abra o navegador da Web em um computador conectado à mesma rede que o DiskStation.
- 3 Digite um dos endereços a seguir na barra de endereços do seu navegador:
  - a [find.synology.com](http://find.synology.com)
  - b [diskstation:5000](http://diskstation:5000)
- 4 O Web Assistant será aberto em seu navegador da Web. Ele pesquisará e localizará o DiskStation dentro da rede local. O status do DiskStation deverá ser **Não instalado**.



- 5 Clique em **Conectar** para iniciar o processo de configuração e siga as instruções na tela.

**Nota:**

1. O DiskStation deve estar conectado à Internet para que o DSM seja instalado pelo Web Assistant.
2. Navegadores sugeridos: Chrome, Firefox.
3. O DiskStation e o computador devem estar na mesma rede local.

- 6 Caso saia acidentalmente do processo de instalação antes que ele esteja concluído, faça login no DSM como **admin** (nome padrão da conta administrativa), deixando a senha em branco.

## Saiba mais

Parabéns! Seu DiskStation já está pronto para a ação. Para obter mais informações ou recursos on-line sobre o DiskStation, acesse [www.synology.com](http://www.synology.com).

# Especificações

Item	DS218j
Tipo de unidade compatível	2 x SATA de 3,5"/2,5"
Capacidade bruta interna máxima	20 TB (2 discos rígidos de 10 TB)
Portas externas	2 USB 3.0
Porta LAN	1 de 1 GbE (RJ-45)
Dimensões (A x L x P) (mm)	165 x 100 x 225,5
Peso (kg)	0,88
Clientes compatíveis	<ul style="list-style-type: none"> <li>• Windows 7 e 10</li> <li>• Mac OS X 10.11 ou mais recente</li> </ul>
Sistemas de arquivos	<ul style="list-style-type: none"> <li>• Interno: ext4</li> <li>• Externo: ext4, ext3, FAT, NTFS, HFS+, exFAT<sup>1</sup></li> </ul>
Tipos de RAID compatíveis	<ul style="list-style-type: none"> <li>• Basic • JBOD • RAID 0 • RAID 1</li> <li>• Synology Hybrid RAID (tolerância a falhas de até 1 disco)</li> </ul>
Certificações de agências	• FCC Classe B • CE Classe B • BSMI Classe B
Hibernação de HDD	Sim
Ligação/desligamento programado	Sim
Idiomas disponíveis	<ul style="list-style-type: none"> <li>• English • Deutsch • Français • Italiano • Español • Dansk • Norsk • Svensk</li> <li>• Nederlands • Русский • Polski • Magyar • Português do Brasil • Português Europeu</li> <li>• Türkçe • Český • 日本語 • 한국어 • 繁體中文 • 简体中文</li> </ul>
Requisitos ambientais	<ul style="list-style-type: none"> <li>• Tensão da linha: 100 a 240 V CA</li> <li>• Frequência: 50/60Hz</li> <li>• Temperatura operacional: 5 a 40 °C (40 a 104 °F)</li> <li>• Temperatura de armazenamento: -20 a 60 °C (-5 a 140 °F)</li> <li>• Umidade relativa: 5% a 95% de UR</li> </ul>

**Nota:** As especificações dos modelos estão sujeitas a alterações sem aviso. Consulte [www.synology.com](http://www.synology.com) para obter as informações mais recentes.

<sup>1</sup> O suporte a exFAT pode ser ativado após a compra e o download do exFAT Access no Package Center.

# Tabela dos indicadores de LED

Indicador LED	Cor	Status	Descrição
STATUS	Verde	Constante	Volume normal
	Laranja	Piscando	Volume degradado/Volume travado
			Volume não criado
			DSM não instalado
Desligado		Hibernação de HDD	
LAN frontal	Verde	Constante	Rede conectada
		Piscando	Rede ativa
	Desligado		Sem rede
DISCO 1-2	Verde	Constante	Unidade pronta e ociosa
		Piscando	Acessando unidade
	Laranja	Constante	Erro da unidade/Porta desabilitada <sup>1</sup>
	Desligado		Sem unidade interna / Suspensão profunda
Energia	Azul	Constante	Ligado
		Piscando	Iniciando/desligando
	Desligado		Desligado

**Nota:** As especificações dos modelos estão sujeitas a alterações sem aviso. Consulte [www.synology.com](http://www.synology.com) para obter as informações mais recentes.

<sup>1</sup> Tente reiniciar seu DiskStation ou reinsira as unidades e depois execute a ferramenta de diagnóstico do fabricante do HDD/SSD para verificar o status de integridade das unidades. Se você puder entrar no DSM, execute o teste S.M.A.R.T. integrado para verificar as unidades. Se o problema permanecer sem solução, entre em contato com o Suporte técnico da Synology para obter ajuda.

**SYNOLOGY, INC.**  
**CONTRATO DE LICENÇA DE USUÁRIO FINAL**

IMPORTANTE - LEIA COM ATENÇÃO: ESTE CONTRATO DE LICENÇA DE USUÁRIO ("EULA") É UM CONTRATO ENTRE VOCÊ (PESSOA FÍSICA OU JURÍDICA) E A SYNOLOGY, INC. ("SYNOLOGY") PARA O SOFTWARE SYNOLOGY INSTALADO NO PRODUTO SYNOLOGY COMPRADO POR VOCÊ (O "PRODUTO") OU BAIXADO LEGALMENTE DO SITE [WWW.SYNOLOGY.COM](http://WWW.SYNOLOGY.COM) OU QUALQUER OUTRO CANAL FORNECIDO PELA SYNOLOGY ("SOFTWARE").

VOCÊ SE COMPROMETE A CUMPRIR OS TERMOS DESTES EULA USANDO OS PRODUTOS QUE CONTÊM O SOFTWARE OU INSTALANDO O SOFTWARE EM UM DOS PRODUTOS OU DISPOSITIVO CONECTADO AOS PRODUTOS. SE VOCÊ NÃO CONCORDAR COM OS TERMOS DESTES EULA, NÃO USE OS PRODUTOS QUE CONTEÑHAM O SOFTWARE OU BAIXE O SOFTWARE DE [WWW.SYNOLOGY.COM](http://WWW.SYNOLOGY.COM), OU QUALQUER OUTRO CANAL FORNECIDO PELA SYNOLOGY. NESSE CASO, VOCÊ PODE DEVOLVER O PRODUTO AO REVENDEDOR ONDE O ADQUIRIU PARA RECEBER O REEMBOLSO, DE ACORDO COM A POLÍTICA APLICÁVEL DE REEMBOLSO DO REVENDEDOR.

**Seção 1. Licença limitada de software.** De acordo com os termos e condições deste EULA, a Synology lhe oferece uma licença limitada, não exclusiva, não transferível e pessoal para a instalação, execução e uso de uma cópia do Software carregado no Produto ou em um dispositivo conectado ao Produto exclusivamente relacionado ao uso autorizado do Produto.

**Seção 2. Documentação.** Você poderá fazer e usar um número razoável de cópias de qualquer documentação fornecida com o Software, desde que tais cópias sejam usadas para fins comerciais internos e não sejam republicadas nem redistribuídas (seja na forma impressa ou eletrônica) para quaisquer terceiros.

**Seção 3. Backup.** Você poderá fazer um número razoável de cópias do Software apenas para fins de backup e arquivamento.

**Seção 4. Atualizações.** Qualquer software fornecido a você por Synology ou disponível no website de Synology em [www.synology.com](http://www.synology.com) ("Website") ou qualquer outro canal fornecido pela Synology que atualize ou complemente o Software original é regido por este EULA, a menos que sejam fornecidos acordos de licença separados com tais atualizações ou complementos; nesses casos, os acordos de licença separados terão precedência.

**Seção 5. Limitações da licença.** A licença especificada nas Seções 1, 2 e 3 aplica-se apenas em relação ao que foi pedido e pago pelo Produto e declara a totalidade de seus direitos em relação ao Software. A Synology reserva-se todos os direitos não especificamente concedidos sob este EULA. Sem ser limitado pelo acima referido, você não deve autorizar ou permitir que nenhum terceiro: (a) use o Software para qualquer fim que não seja em conjunto com o Produto; (b) licencie, distribua, arrende, alugue, empreste, transfira, atribua ou de alguma forma descarte o Software; (c) pratique engenharia reversa, descompile, desmonte ou tente descobrir o código fonte ou quaisquer segredos comerciais relacionados ao Software, exceto e apenas quando o direito a essa conduta for expressamente permitido pelas leis aplicáveis, apesar desta limitação; (d) adapte, modifique, altere, traduza ou crie trabalhos derivados do Software; (e) remova, altere ou oculte do Produto quaisquer avisos de direitos autorais ou outros direitos de propriedade; ou (f) contorne ou tente contornar quaisquer métodos utilizados por Synology para controlar o acesso aos componentes, recursos ou funções do Produto ou Software. Sem prejuízo das restrições previstas na presente Seção 5, você não está proibido de prestar quaisquer serviços hospedados pelo produto Synology a terceiros para fins comerciais.

**Seção 6. Código aberto (Open Source).** O Software pode conter componentes licenciados para Synology sob a Licença Pública Geral GNU ("Componentes GPL"), atualmente disponível em <http://www.gnu.org/licenses/gpl.html>. Os termos da GPL controlarão unicamente o relacionado aos Componentes GPL caso haja conflito entre este EULA e os requisitos da

GPL com relação ao uso dos Componentes GPL e, nesse caso, você concorda com os termos da GPL em relação ao uso de tais componentes.

**Seção 7. Auditoria.** Synology terá o direito de realizar auditoria da sua adequação aos termos deste EULA. Você concorda em conceder à Synology o direito ao acesso às instalações, equipamentos, livros, registros e documentos e em cooperar razoavelmente com a Synology para facilitar tal auditoria pela Synology ou por agentes autorizados pela Synology.

**Seção 8. Propriedade.** O Software é de propriedade da Synology e seus licenciados, protegido por direitos autorais e outras leis e tratados de propriedade intelectual. A Synology ou seus licenciadores detêm todos os direitos, títulos e interesses relacionados ao Software, incluindo, mas não se limitando aos direitos autorais e quaisquer outros direitos de propriedade intelectual.

**Seção 9. Garantia limitada.** A Synology oferece garantia limitada de que o Software estará de acordo com as especificações publicadas pela Synology para o Software, se houver, ou de outro modo estabelecido no site, pelo período exigido pela lei local. A Synology usará os esforços comerciais razoáveis para, a critério da própria Synology, corrigir uma eventual não conformidade no Software ou substituir qualquer Software que não cumpra com a garantia acima referida, desde que você forneça à Synology um aviso por escrito daquela não conformidade dentro do período de garantia. A garantia acima referida não se aplica à qualquer não conformidade resultante de: (w) uso, reprodução, distribuição ou divulgação que não esteja em acordo com este EULA; (x) qualquer personalização, modificação ou outra alteração do Software por outros que não a Synology; (y) a combinação do Software com qualquer produto, serviços ou outros itens fornecidos por outros que não a Synology; ou (z) se você não cumprir este EULA.

**Seção 10. Suporte.** Durante o período especificado na Seção 9, a Synology irá oferecer serviços de suporte. Após o término do período aplicável, o suporte para o Software pela Synology poderá ser fornecido após solicitação por escrito.

**Seção 11. Isenção de responsabilidade de garantias.** EXCETO SE EXPRESSAMENTE EXPOSTO ACIMA, O SOFTWARE É FORNECIDO "COMO ESTÁ" E COM TODAS AS FALHAS. A SYNOLOGY E SEUS FORNECEDORES RENUNCIAM TODAS AS GARANTIAS, EXPRESSAS OU IMPLÍCITAS, DECORRENTES DE LEIS OU DE OUTRA FORMA, INCLUINDO, SEM LIMITAÇÃO, AS GARANTIAS DE COMERCIALIZAÇÃO, ADEQUAÇÃO A DETERMINADO FIM OU USO, TÍTULO E NÃO VIOLAÇÃO, EM RELAÇÃO AO SOFTWARE. SEM PREJUÍZO DO ANTERIOR, A SYNOLOGY NÃO GARANTE QUE O SOFTWARE ESTEJA LIVRE DE ERROS, FALHAS, VÍRUS OU OUTROS DEFEITOS.

**Seção 12. Isenção de responsabilidade de certos danos.** EM CASO ALGUM PODERÃO A SYNOLOGY OU SEUS

LICENCIADOS SER RESPONSABILIZADOS POR QUAISQUER DANOS OU RESPONSABILIDADES INCIDENTAIS, INDIRETOS, ESPECIAIS, PUNITIVOS, CONSEQUENCIAIS OU SIMILARES (INCLUINDO, ENTRE OUTROS, PERDA DE DADOS, INFORMAÇÕES, RENDA, LUCROS OU NEGÓCIOS) DECORRENTE OU RELACIONADO AO USO OU À INABILIDADE DO USO DO SOFTWARE, OU DE OUTRA FORMA SOB OU RELACIONADO A ESTE EULA OU AO SOFTWARE, SEJA BASEADO EM CONTRATO, ATO ILÍCITO (INCLUINDO NEGLIGÊNCIA), RESPONSABILIDADE ESTRITA OU OUTRA TEORIA, QUER A SYNOLOGY TENHA OU NÃO SIDO AVISADA DA EVENTUALIDADE DE TAIS DANOS.

**Seção 13. Limitações da responsabilidade.** A RESPONSABILIDADE DA SYNOLOGY E DE SEUS FORNECEDORES DECORRENTE DE OU RELACIONADA AO USO OU À INABILIDADE DE USO DO SOFTWARE, OU DE OUTRA FORMA SOB OU RELACIONADO A ESTE EULA OU AO SOFTWARE, ESTÁ LIMITADA AO VALOR PAGO POR VOCÊ PELO PRODUTO, INDEPENDENTEMENTE DA EXTENSÃO DOS DANOS QUE POSSAM OCORRER E SEJA BASEADO EM CONTRATO, ATO ILÍCITO (INCLUINDO NEGLIGÊNCIA), RESPONSABILIDADE ESTRITA OU OUTRA TEORIA. A isenção de garantias, isenção de responsabilidade de certos danos e limitações da licença acima referidas serão aplicadas na extensão máxima permitida pela lei. As leis de alguns estados/jurisdições não permitem a exclusão de garantias implícitas ou a exclusão ou a limitação de certos danos. Em relação à aplicação daquelas leis a este EULA, as exclusões e limitações especificadas acima podem não ser aplicáveis a você.

**Seção 14. Restrições de exportação.** Você reconhece que o Software está sujeito às leis de exportação norte-americanas. Você concorda em atender a todas as leis e regulamentos aplicáveis ao Software, incluindo sem limitações os Regulamentos Administrativos de Exportação dos Estados Unidos da América.

**Seção 15. Rescisão.** Sem prejuízo aos outros direitos, a Synology pode rescindir este EULA caso você não atenda aos termos e condições aqui contidos. Nesse caso, você deve interromper o uso do Software e destruir todas as cópias do Software e todas as suas partes componentes.

**Seção 16. Atribuição.** Você não pode transferir ou atribuir seus direitos sob este EULA a nenhum terceiro, com exceção do que é pré-instalado nos produtos. Uma tal transferência ou atribuição, em violação às restrições acima referidas, será inválida.

**Section 17. Legislação aplicável.** A menos que expressamente proibido pela legislação local, este EULA é

regido e interpretado de acordo com as leis da República da China (R.O.C ou Taiwan) sem levar em conta os conflitos em contrário aos princípios da lei.

**Seção 18 . Resolução de disputas.** Qualquer disputa, controvérsia ou reclamação decorrente ou relacionada a este EULA será resolvida exclusivamente e finalmente por arbitragem conduzida por três árbitros neutros, de acordo com os procedimentos da Lei de Arbitragem da China (R.O.C) e regras de cumprimento relacionadas. Nesses casos, a arbitragem será limitada especificamente à disputa entre você e a Synology. A arbitragem, ou qualquer parte dela, não será consolidada com nenhuma outra arbitragem e não será conduzida com base na classe ou em ações coletivas. A arbitragem deve ser realizada em Taipei, Taiwan, R.O.C. (China) e os procedimentos de arbitragem deverão ser conduzidos no idioma inglês ou, se ambas as partes concordarem, em chinês mandarim. A decisão arbitral deverá ser definitiva e obrigatória para as partes, e sua execução poderá ser proposta em qualquer corte de jurisdição competente. Você compreende que, na ausência desta cláusula, você teria o direito ao litígio de disputas, controvérsia ou processo através de um tribunal, incluindo o direito ao litígio de alegações de classe ou coletivas e que você expressamente e de forma consciente abdicou desses direitos e concordou em resolver quaisquer disputas através da arbitragem legal, de acordo com as cláusulas desta Seção 18. Nada nesta seção será considerado uma proibição ou restrição de que a Synology busque medidas cautelares ou outros direitos ou recursos a que possa ter com base na lei ou na equidade para qualquer violação real ou ameaça de violação de quaisquer cláusulas deste EULA relacionadas aos direitos de propriedade intelectual da Synology.

**Seção 19. Honorários dos advogados.** Em qualquer arbitragem, mediação ou outra ação ou procedimento legal para o reforço de direitos ou recursos sob este EULA, a parte vencedora deverá receber, além de qualquer outra reparação a que possa ter direito, os custos e honorários razoáveis dos advogados.

**Seção 20. Autonomia.** Caso alguma disposição neste EULA seja considerada inválida, ilegal ou não aplicável por um tribunal de jurisdição competente, o restante deste EULA permanecerá em pleno vigor e eficácia.

**Seção 21. Contrato completo.** Este EULA constitui o contrato completo entre Synology e você com respeito ao Software e o assunto deste contrato, e revoga e substitui todo e qualquer entendimento ou contrato anterior ou atual, verbal ou escrito. Nenhuma emenda, modificação ou renúncia de qualquer das disposições deste EULA será válida, a menos que seja especificada em um instrumento escrito assinado pela parte aqui obrigada.

## SYNOLOGY, INC. GARANTIA LIMITADA DO PRODUTO

ESTA GARANTIA LIMITADA ("GARANTIA") APLICA-SE AOS PRODUTOS (CONFORME DEFINIDOS ABAIXO) DA SYNOLOGY, INC. E SUAS AFILIADAS, INCLUINDO SYNOLOGY AMERICA CORP., (COLETIVAMENTE, "SYNOLOGY"). VOCÊ ACEITA E CONCORDA EM ATENDER AOS TERMOS DESTA GARANTIA AO ABRIR A EMBALAGEM QUE CONTÉM E/OU AO USAR O PRODUTO. SE VOCÊ NÃO CONCORDA COM OS TERMOS DESTA GARANTIA, NÃO USE O PRODUTO. NESSE CASO, VOCÊ PODE DEVOLVER O PRODUTO AO REVENDEDOR ONDE O ADQUIRIU PARA RECEBER O REEMBOLSO, DE ACORDO COM A POLÍTICA APLICÁVEL DE REEMBOLSO DO REVENDEDOR.

**Seção 1. Definições.** (a) "Novo Produto", incluindo: (1) "Categoria I de Produto" significa os modelos de produto Synology RS810+, RS810RP+, RX410, todos os modelos da série FS, todos os modelos DS/RS NAS com sufixo XS+/XS (exceto RS3413xs+) na ou após a série 13, todas as unidades de expansão DX/RX/RXD com 12 ou mais baias de unidade na ou após a série 13, NIC de 10 GbE e módulos de memória DDR4-2133 e DDR3-1600. (2) "Categoria II de Produto" significa que os modelos de produto RS3413xs+, RS3412xs, RS3412RPxs, RS3411xs, RS3411RPxs, RS2211+, RS2211RP+, RS411, RS409RP+, RS409+, RS409, RS408-RP, RS408, RS407, DS3612xs, DS3611xs, DS2411+, DS1511+, DS1010+, DS509+, DS508, EDS14, RX1211, RX1211RP, RX4, DX1211, DX510, DX5, NVR216, VS360HD, VS240HD e todos os outros módulos de memória não incluídos na Categoria I. (3) "Categoria III de Produto" significa os modelos de produtos Synology aplicáveis com as seguintes exigências: Todos os modelos DS NAS sem o sufixo XS+/XS e com baias de 5 ou mais unidades em ou após a série 12, todos os modelos RS NAS sem o sufixo XS+/XS em ou após a série 12 e todas as unidades de expansão DX/RX com baias de 4 ou 5 unidades em ou após a série 12. (4) "Categoria IV de Produto" significa todos os modelos de produto Synology comprados pelo cliente após 1 de março de 2008. (5) "Categoria V de Produto" significa todos os outros modelos de produtos Synology comprados pelo cliente antes de 29 de fevereiro de 2008. (b) "Produto reconicionado" significa todos os produtos Synology que foram reconicionados e vendidos diretamente pela Synology através da loja on-line, não incluindo aqueles vendidos por um distribuidor ou revendedor autorizado da Synology. (c) "Cliente" significa a pessoa ou entidade que compra o produto da Synology ou de um distribuidor ou revendedor autorizado da Synology. (d) "Loja on-line" significa uma loja on-line operada pela Synology ou afiliado da Synology. (e) "Produto" significa um novo produto ou um produto reconicionado e qualquer hardware incorporado no produto pela Synology e qualquer documento que o acompanhe. (f) "Software" significa o software proprietário da Synology que acompanha o Produto quando adquirido pelo Cliente, cujo download seja feito pelo Cliente no Website ou que tenha sido pré-instalado no Produto pela Synology, e inclui qualquer firmware, mídia, imagens, animações, vídeo, áudio, texto e miniaPLICATIVOS associados incorporados ao software ou Produto e quaisquer atualizações ou complementos feitos ao software. (g) "Período de Garantia" é o período que se inicia na data em que o Produto é comprado pelo Cliente e termina (1) cinco anos após essa data para Produtos da Categoria I, (2) três anos após essa data para Produtos das Categorias II e III, (3) dois anos após essa data para Produtos da Categoria IV, (4) um ano após essa data para Produtos da Categoria V ou (5) 90 dias após essa data para Produtos Reconicionados, exceto aqueles que são vendidos como "no estado" ou "sem garantia" na Loja Online. (h) "Site" é o site da Synology localizado em [www.synology.com](http://www.synology.com).

### Seção 2. Garantia limitada e Recursos

**2.1 Garantia limitada.** Conforme a Seção 2.6, a Synology garante ao Cliente que cada produto (a) será isento de defeitos materiais de fabricação e que (b) sob circunstâncias normais de uso, terá desempenho substancial de acordo com as especificações publicadas pela Synology para o Produto durante o Período de

Garantia. A Synology garante o Software conforme especificado no contrato de licença de usuário final que o acompanha fornecido com o Produto, se houver. A Synology não fornece nenhuma garantia aos produtos remanufaturados vendidos "da maneira como se encontram" ou "sem garantia" na loja on-line.

**2.2 Recurso exclusivo.** Se o Cliente notificar a não conformidade com alguma das garantias especificadas na Seção 2.1 dentro do Período de Garantia aplicável da forma especificada abaixo, então após a verificação da não conformidade pela Synology, a Synology irá, a seu critério: (a) usar os esforços comerciais razoáveis para reparar o Produto, ou (b) substituir o produto em não conformidade ou parte dele após a devolução do Produto completo conforme a Seção 2.3. O acima referido especifica toda a responsabilidade da Synology e o recurso único e exclusivo do Cliente para qualquer violação da garantia sob a Seção 2.1 ou qualquer outro defeito ou deficiência no Produto. O Cliente auxiliará a Synology de forma razoável a diagnosticar e validar qualquer não conformidade do Produto. A garantia especificada na Seção 2.1 não inclui: (1) qualquer garantia relacionada ao Software; (2) a instalação ou remoção física do Produto do local do Cliente; (3) visitas ao local do Cliente; (4) a mão de obra necessária para efetuar reparos ou substituir peças defeituosas além das realizadas durante o horário comercial local normal da Synology ou dos prestadores de serviços contratados por ela, excluindo-se os finais de semana e feriados dos prestadores de serviços; (5) qualquer trabalho com equipamento ou software de terceiros; (6) qualquer garantia do disco rígido se este for instalado pelo Cliente ou por terceiros; ou (7) qualquer garantia de compatibilidade com o disco rígido.

**2.3 Devolução.** Qualquer Produto devolvido pelo Cliente conforme a Seção 2.2 deve receber da Synology um número de Autorização de Devolução de Mercadoria ("RMA") antes do envio e deve ser devolvido de acordo com os procedimentos então atuais de RMA da Synology. O Cliente pode entrar em contato com um distribuidor ou revendedor autorizado pela Synology ou com o Suporte da Synology para obter assistência na obtenção do RMA, e deve fornecer a prova de compra e o número de série do produto ao solicitar tal assistência. Para reclamações de garantia, o Cliente deve devolver o Produto completo à Synology, conforme esta Seção 2.3 para ter direito à cobertura sob esta Garantia. Qualquer Produto devolvido sem o número RMA, ou qualquer Produto que tenha sido desmontado (exceto sob a orientação da Synology) será recusado e devolvido ao Cliente, às custas do Cliente. Qualquer Produto que tenha recebido um número RMA deve ser devolvido nas mesmas condições em que foi recebido da Synology para o endereço especificado pela Synology, com frete pré-pago, em embalagem suficiente para proteger seu conteúdo e com o número RMA exibido em destaque do lado de fora da caixa. O Cliente é responsável pelo seguro e o risco de extravio relacionado aos itens devolvidos, até que estes sejam adequadamente recebidos pela Synology. O Produto que recebeu o número RMA deve ser devolvido dentro de quinze (15) dias após a emissão do número RMA aplicável.

**2.4 Substituição pela Synology.** Se a Synology escolher substituir qualquer Produto sob esta Garantia conforme especificado na Seção 2.1, a Synology enviará um

Produto de substituição às custas da Synology através do método de envio selecionado pela Synology após ter recebido o Produto em não conformidade devolvido de acordo com a Seção 2.3 e a validação pela Synology de que o Produto não está de acordo com a garantia. Em alguns países, a Synology pode, a seu critério, aplicar o Serviço de Substituição da Synology a determinados produtos, por meio do qual a Synology enviará um produto de substituição ao Cliente antes do recebimento do produto com problemas devolvido pelo Cliente ("Serviço de Substituição da Synology").

**2.5 Suporte.** Durante o Período de Garantia, a Synology oferece ao Cliente seus serviços de suporte. Após o término do Período de Garantia aplicável, o suporte para os Produtos pela Synology poderá ser fornecido após solicitação por escrito.

**2.6 Exclusões.** As garantias e obrigações de garantia a seguir não são aplicáveis a qualquer Produto que (a) tenha sido instalado ou usado de forma não especificada ou descrita nas especificações do produto; (b) tenha sido reparado, modificado ou alterado por outros que não a Synology ou seu agente ou pessoa designada; (c) tenha sido de alguma forma mal utilizado, sofrido abuso ou danos; (d) tenha sido usado com itens não fornecidos pela Synology além do hardware ou software para os quais o Produto foi projetado; ou (e) de alguma forma não cumpra com as especificações do Produto e que tal falha seja atribuível a causas externas ou fora do controle da Synology. Além disso, as garantias a seguir serão inválidas se (1) o Cliente desmontar o Produto, exceto se autorizado pela Synology; (2) o Cliente não implementar qualquer correção, modificação, aperfeiçoamento, melhoria ou outra atualização oferecida para o Cliente pela Synology; ou (3) se o Cliente implementar, instalar ou usar qualquer correção, modificação, aperfeiçoamento, melhoria ou outra atualização fornecida por terceiros. A garantia especificada na Seção 2.1 será rescindida após a venda ou transferência do Produto pelo Cliente para terceiros.

**2.7 Isenção de responsabilidade de garantias.** AS GARANTIAS, OBRIGAÇÕES E RESPONSABILIDADES DE SYNOLOGY E OS RECURSOS DO CLIENTE ESPECIFICADOS NESTA GARANTIA SÃO EXCLUSIVOS E EM SUBSTITUIÇÃO DE, E O CLIENTE AQUI RENUNCIA, LIBERA E ISENTA DE RESPONSABILIDADE, TODAS AS OUTRAS GARANTIAS, OBRIGAÇÕES E RESPONSABILIDADES DA SYNOLOGY E TODOS OS OUTROS DIREITOS, RECLAMAÇÕES E RECURSOS DO CLIENTE CONTRA A SYNOLOGY, EXPRESSOS OU IMPLÍCITOS, DECORRENTES DA LEI OU DE OUTRA FORMA, RELACIONADOS AO PRODUTO, À DOCUMENTAÇÃO OU AO SOFTWARE QUE O ACOMPANHA E A QUAISQUER OUTROS BENS E SERVIÇOS FORNECIDOS SOB ESTA GARANTIA, INCLUINDO, ENTRE OUTROS: (A) A GARANTIA IMPLÍCITA DE COMERCIALIZAÇÃO OU ADEQUAÇÃO A UM FIM OU USO ESPECÍFICO; (B) A GARANTIA IMPLÍCITA DECORRENTE DO DESEMPENHO, DO DECORRER DA NEGOCIAÇÃO OU PRÁTICA COMERCIAL; (C) RECLAMAÇÃO DE VIOLAÇÃO OU DESAPROPRIAÇÃO; OU (D) RECLAMAÇÃO DE ATO ILÍCITO (SEJA BASEADO EM NEGLIGÊNCIA, RESPONSABILIDADE ESTRITA, RESPONSABILIDADE DO PRODUTO OU OUTRA TEORIA). A SYNOLOGY NÃO GARANTE E ESPECIFICAMENTE ISENTA-SE DE QUALQUER GARANTIA DE QUE OS DADOS OU INFORMAÇÕES ARMAZENADAS EM QUALQUER PRODUTO SYNOLOGY ESTARÃO SEGUROS E SEM RISCO DE PERDA DE DADOS. A SYNOLOGY RECOMENDA QUE O CLIENTE TOME AS MEDIDAS APROPRIADAS PARA O BACKUP OU CÓPIA DE SEGURANÇA DOS DADOS ARMAZENADOS NO PRODUTO. ALGUNS ESTADOS/JURISDIÇÕES NÃO PERMITEM LIMITAÇÕES EM GARANTIAS IMPLÍCITAS,

PORTANTO AS LIMITAÇÕES ACIMA PODEM NÃO SER APLICÁVEIS AO CLIENTE.

### **Seção 3. Limitações da responsabilidade**

**3.1 Força maior.** A Synology não será responsável por, nem será considerada uma violação ou inadimplência desta garantia em caso de qualquer atraso ou falha de desempenho, conforme exigido por esta Garantia, como resultado de qualquer causa ou condição além de seu controle razoável (incluindo, entre outros, qualquer ato ou a ausência de ação por parte do Cliente).

**3.2 Isenção de responsabilidade de certos danos.** EM CASO ALGUM PODERÃO A SYNOLOGY OU SEUS FORNECEDORES SER RESPONSABILIZADOS PELO CUSTO DE COBERTURA DE QUAISQUER DANOS OU RESPONSABILIDADES INCIDENTAIS, INDIRETOS, ESPECIAIS, PUNITIVOS, CONSEQUENCIAIS OU SIMILARES (INCLUINDO, ENTRE OUTROS, PERDA DE DADOS, INFORMAÇÕES, RENDA, LUCROS OU NEGÓCIOS) DECORRENTE OU RELACIONADO AO USO OU À INABILIDADE DO USO DO PRODUTO, DE QUALQUER DOCUMENTAÇÃO OU SOFTWARE QUE O ACOMPANHA OU QUAISQUER OUTROS BENS OU SERVIÇOS FORNECIDOS SOB ESTA GARANTIA, SEJA BASEADO EM CONTRATO, ATO ILÍCITO (INCLUINDO NEGLIGÊNCIA), RESPONSABILIDADE ESTRITA OU OUTRA TEORIA, QUER A SYNOLOGY TENHA OU NÃO SIDO AVISADA DA EVENTUALIDADE DE TAIS DANOS.

**3.3 Limitações da responsabilidade.** A RESPONSABILIDADE DA SYNOLOGY E DE SEUS FORNECEDORES DECORRENTE DE OU RELACIONADA AO USO OU À INABILIDADE DE USO DO PRODUTO, DE QUALQUER DOCUMENTAÇÃO OU SOFTWARE QUE O ACOMPANHA OU DE QUAISQUER OUTROS BENS OU SERVIÇOS FORNECIDOS SOB ESTA GARANTIA ESTÁ LIMITADA AO VALOR PAGO POR VOCÊ PELO PRODUTO, INDEPENDENTEMENTE DA EXTENSÃO DOS DANOS QUE POSSAM OCORRER E SEJA BASEADO EM CONTRATO, ATO ILÍCITO (INCLUINDO NEGLIGÊNCIA), RESPONSABILIDADE ESTRITA OU OUTRA TEORIA. A isenção de responsabilidade de certos danos e limitações da responsabilidade acima referidas serão aplicadas na extensão máxima permitida pela lei. As leis de alguns estados/jurisdições não permitem a exclusão ou a limitação de certos danos. Em relação à aplicação daquelas leis ao Produto, as exclusões e limitações especificadas acima podem não ser aplicáveis ao Cliente.

### **Seção 4. Diversos**

**4.1 Direitos proprietários.** O Produto e qualquer Software e documentação fornecidos com o Produto incluem direitos proprietários e de propriedade intelectual da Synology e de seus fornecedores e licenciados. A Synology mantém e reserva-se o direito, título e ações sobre os direitos de propriedade intelectual do Produto, e nenhum direito ou propriedade de quaisquer direitos de propriedade intelectual sobre o Produto, qualquer Software ou documentação ou quaisquer mercadorias fornecidas sob esta garantia será transferido ao Cliente sob esta Garantia. O Cliente (a) atenderá aos termos e condições do contrato de licença de usuário final da Synology que acompanha todos os Software fornecidos pela Synology ou pelo distribuidor ou revendedor autorizado Synology; e (b) não tentará praticar engenharia reversa em qualquer Produto ou componente do mesmo ou no Software que o acompanha nem tentará se apropriar indevidamente, contornar ou violar quaisquer dos direitos de propriedade intelectual da Synology.

**4.2 Atribuição.** O Cliente não atribuirá nenhum de seus direitos sob esta Garantia diretamente, de pleno direito ou de outra forma, sem o consentimento prévio por escrito da Synology.

**4.3 Sem termos adicionais.** Exceto quando for expressamente permitido por esta Garantia, nenhuma das partes será obrigada, e cada parte recusa-se especificamente a, qualquer termo, condição ou outra disposição que entre em conflito com as disposições desta Garantia que seja feita pela outra parte em qualquer ordem de compra, recibo, aceitação, confirmação, correspondência ou de outra forma, a menos que cada parte concorde especificamente com tal disposição por escrito. Além disso, se houver conflito entre esta Garantia e quaisquer termos ou condições de qualquer outro contrato relacionado ao Produto do qual participem as partes, esta Garantia terá precedência a menos que o outro contrato refira-se especificamente às seções desta Garantia sobre as quais tenha precedência.

**4.4 Legislação aplicável.** A menos que expressamente proibido pela legislação local, esta Garantia é regida pelas leis do Estado de Washington, E.U.A. sem levar em conta os conflitos em contrário aos princípios da lei. A Convenção de Contratos de 1980 das Nações Unidas para a Venda Internacional de Mercadorias ou sua substituta não é aplicável.

**4.5 Resolução de disputas.** Todas as disputas, controvérsias ou processos que surgirem, decorrentes ou relacionados a esta Garantia, o Produto ou os serviços fornecidos pela Synology relacionados ao Produto ou o relacionamento entre os Clientes residentes nos Estados Unidos da América e a Synology deverão ser resolvidos exclusiva e definitivamente por arbitragem através das regras comerciais vigentes da Associação Norte-Americana de Arbitragem (American Arbitration Association), exceto conforme especificado abaixo em contrário. A arbitragem será conduzida perante um único árbitro, e será limitada especificamente à disputa entre o Cliente e a Synology. A arbitragem, ou qualquer parte dela, não será consolidada com nenhuma outra arbitragem e não será conduzida com base na classe ou em ações coletivas. A arbitragem será realizada no Condado de King, no estado de Washington, nos Estados Unidos da América, com o envio dos documentos, por telefone, online ou pessoalmente, conforme determinado pelo árbitro a pedido das partes. O vencedor da ação em qualquer arbitragem ou ação legal ocorrida dentro dos Estados Unidos ou outro país deverá receber todos os custos e honorários razoáveis de advogados, incluindo qualquer taxa de arbitragem paga pelo vencedor da ação. Qualquer decisão tomada em tais procedimentos de arbitragem será final e obrigatória para as partes, e a execução da sentença arbitral poderá ser proposta em qualquer corte de jurisdição competente. O Cliente compreende que, na ausência desta provisão, o

Cliente teria o direito ao litígio de disputas, controvérsias ou reclamações através de um tribunal, incluindo o direito de litígio de alegações de classe ou coletivas, e que o Cliente expressamente e de forma consciente abdicou desses direitos e concordou em resolver quaisquer disputas através da arbitragem legal, de acordo com as provisões desta Seção 4.5. Para Clientes que não residam nos Estados Unidos, qualquer disputa, controvérsia ou reclamação descrita nesta seção deverá ser definitivamente resolvida por arbitragem conduzida por três árbitros neutros, de acordo com os procedimentos da Lei de Arbitragem da China e regras de cumprimento relacionadas. A arbitragem deve ser realizada em Taipei, Taiwan, R.O.C. (China) e os procedimentos de arbitragem deverão ser conduzidos no idioma inglês ou, se ambas as partes concordarem, em chinês mandarim. A decisão arbitral deverá ser definitiva e obrigatória para as partes, e sua execução poderá ser proposta em qualquer corte de jurisdição competente. Nada nesta Seção será considerado uma proibição ou restrição de que a Synology busque medidas cautelares ou outros direitos ou recursos que possa ter com base na lei ou na equidade para qualquer violação real ou ameaça de violação de quaisquer disposições desta Garantia relacionados aos direitos de propriedade intelectual da Synology.

**4.6 Honorários dos advogados.** Em qualquer arbitragem, mediação ou outra ação ou procedimento legal para o reforço de direitos ou recursos sob esta Garantia, a parte vencedora deverá receber, além de qualquer outra reparação a que possa ter direito, os custos e honorários razoáveis dos advogados.

**4.7 Restrições de exportação.** Você reconhece que o Produto está sujeito às leis de exportação norte-americanas. Você atenderá a todas as leis e regulamentos aplicáveis ao Produto, incluindo sem limitações os Regulamentos Administrativos de Exportação dos Estados Unidos da América.

**4.8 Autonomia das cláusulas.** Caso alguma disposição desta Garantia seja considerada inválida, ilegal ou não aplicável por um tribunal de jurisdição competente, o restante desta Garantia permanecerá em pleno vigor e eficácia.

**4.9 Contrato completo.** Esta Garantia constitui o contrato completo e revoga e substitui todo e qualquer contrato anterior relacionado ao assunto aqui tratado, entre a Synology e o Cliente. Nenhuma emenda, modificação ou renúncia de qualquer das disposições desta Garantia será válida, a menos que seja especificada em um instrumento escrito assinado pela parte aqui obrigada.



## **FCC Declaration of Conformity**

This device complies with Part 15 of the FCC Rules. Operation is subject to the following two conditions: (1) this device may not cause harmful interference, and (2) this device must accept any interference received, including interference that may cause undesired operation.