

Ürün Kılavuzu

# DS923+



# İçindekiler

<b>Bölüm 1: Başlamadan Önce</b>	2
1.1 Paket içeriği	2
1.2 Bir bakışta Synology DS923+	3
1.3 Sistem modları ve LED göstergeleri	5
1.4 Diğer LED tanımları	7
1.5 Donanım Teknik Özellikleri	8
1.6 Yedek Parçalar	9
1.7 İsteğe Bağlı Aksesuarlar	9
1.8 Güvenlik talimatları	9
<b>Bölüm 2: Donanım Kurulumu</b>	12
2.1 Bileşenin Takılması için Aletler ve Parçalar	12
2.2 Sürücülerin kurulması	12
2.3 Synology NAS'ye Bellek Modülü Ekleme	14
2.4 Synology NAS'ye M.2 NVMe SSD Ekleme	17
2.5 Ağ Yükseltme Modülünü Takma	19
2.6 Synology NAS'nizi başlatma	20
<b>Bölüm 3: Synology NAS'ye DSM Kurulumu</b>	21
3.1 Web Assistant ile DSM Kurulumu	21
3.2 Daha Fazla Bilgi	22
<b>Bölüm 4: Sistem Bakımı</b>	23
4.1 Arızalı bir Fanın Değiştirilmesi	23
<b>Bölüm 5: Sorun giderme</b>	33
5.1 Sorun giderme kontrol listesi	33
5.2 Yaygın sorunların çözümü	34
5.3 Synology Teknik Destek ile iletişime geçmeden önce	40
5.4 Synology Teknik Destek ile iletişime geçme	40
5.5 Bilgi, yardım ve hizmet alma	41

# Bölüm 1: Başlamadan Önce

Bu Synology ürününü satın aldığınız için teşekkür ederiz! Yeni Synology NAS'nizi kurmadan önce, aşağıdaki parçaların elinizde olduğunu doğrulamak amacıyla lütfen paket içeriğini kontrol edin. Ayrıca, kendinize veya Synology NAS'nize zarar vermemek için lütfen güvenlik talimatlarını dikkatlice okuyun.

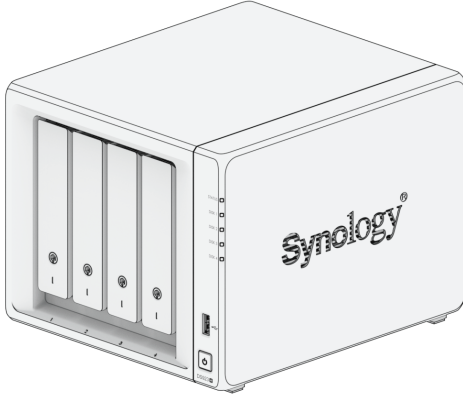
## Notlar:

- Aşağıdaki tüm resimler sadece gösterim amaçlıdır ve gerçek üründen farklılık gösterebilir.

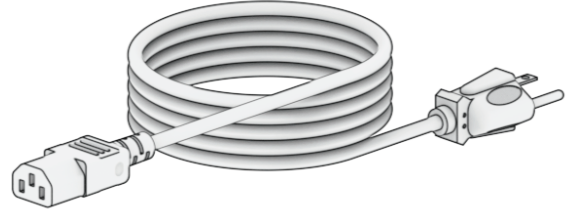
## 1.1 Paket içeriği

Paketinizde aşağıdaki içeriklerden herhangi biri eksikse satıcınızla iletişime geçin:

Ana ünite x 1

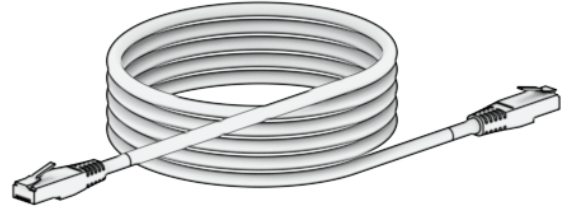
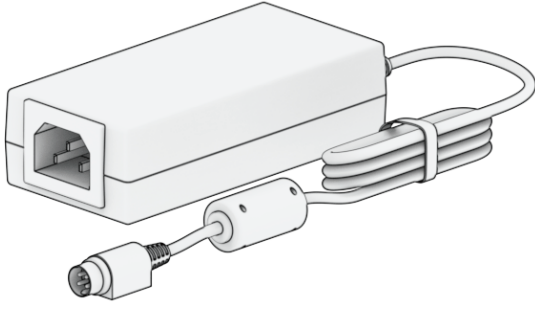


AC güç kablosu x 1



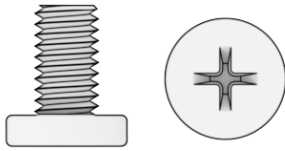
AC güç adaptörü x 1

RJ-45 LAN kablosu x 2

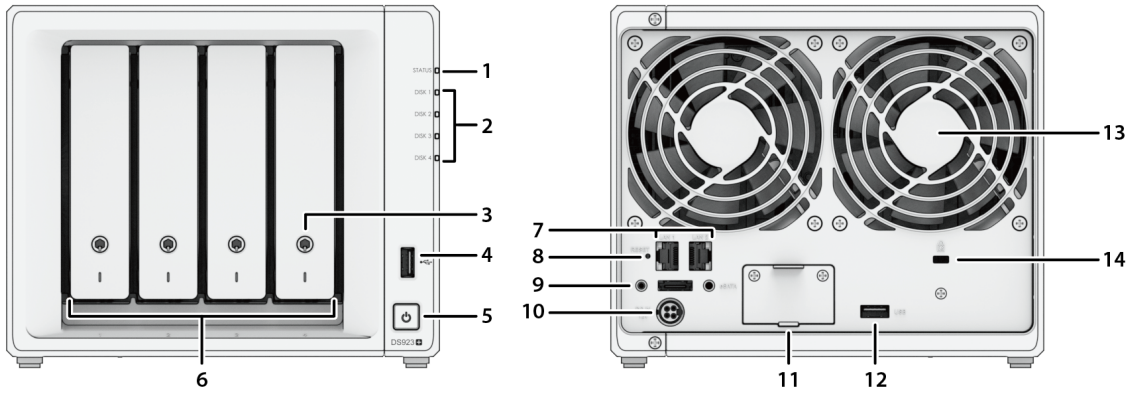


2,5 inç sürücüler için vida x 18

Sabit sürücü tepsi anahtarı x 2



## 1.2 Bir bakışta Synology DS923+



No.	Ad	Açıklama
1	STATUS Göstergesi	Sistemin durumunu görüntüler. Daha fazla bilgi için bkz. " <a href="#">Sistem modları ve LED göstergeleri</a> ".

2	Sürücü Durumu Göstergesi	Her sürücünün durumunu görüntüler. Daha fazla bilgi için " <a href="#">Diğer LED göstergeler</a> " bölümüne bakın.
3	Sürücü Tepsisi Kilidi	Sürücü tepsilerini kilitleyin veya kilitlerini açın.
4	USB 3.2 Gen 1 Bağlantı Noktası	Synology NAS'ye harici sürücüleri veya diğer USB cihazlarını buradan bağlayın.
5	Güç Düğmesi	<ol style="list-style-type: none"><li>1. Synology NAS'nizi açmak için düğmeye basın.</li><li>2. Synology NAS'nizi kapatmak için düğmeye basın ve bip sesi duyana ve Güç LED'i yanıp sönmeye başlayana kadar düğmeyi basılı tutun.</li></ol>
6	Sürücü Tepsisi	Sürücüleri (sabit disk sürücüler veya katı hâl sürücüleri) buraya takın.
7	LAN Bağlantı Noktası	Ağ kablosunu buraya bağlayın.
8	RESET Düğmesi	<ol style="list-style-type: none"><li>1. Mod: IP adresini, DNS server'ı ve admin hesabına ait şifreyi varsayılan olarak geri yüklemek için bir bip sesi duyana kadar basılı tutun.</li><li>2. 2. Mod: Bip sesi duyana kadar basılı tutun, hemen düğmeyi bırakın, ardından DiskStation Manager'ı (DSM) yeniden yüklemek için 10 saniye içinde tekrar basıp basılı tutun.</li></ol> Synology NAS'nizi sıfırlama konusunda ayrıntılı bilgiler için lütfen <a href="#">bu makaleye</a> bakın.
9	eSATA Bağlantı Noktası	Synology Genişletme Ünitesini <sup>1</sup> Synology NAS'ye buradan bağlayın.
10	Güç Bağlantı Noktası	Güç kablosunu buraya bağlayın.
11	Ağ Yükseltme Yuvası	E10G22-T1-Mini ağ yükseltme modülünün eklenmesini destekler.
12	USB 3.2 Gen 1 Bağlantı Noktası	Synology NAS'ye harici sürücüleri veya diğer USB cihazlarını buradan bağlayın.
13	Fan	Aşırı ısıyı atar ve sistemi soğutur. Fan arızalanırsa Synology NAS bir bip sesi çıkartır.
14	Kensington Güvenlik Yuvası	Buraya bir Kensington güvenlik kilidi takın.

## Notlar:

1. Synology NAS'niz tarafından desteklenen Synology Genişletme Birimi hakkında daha fazla bilgi için lütfen [Synology Ürünleri Uyumluluk Listesi](#) sayfasını ziyaret edin.

## 1.3 Sistem modları ve LED göstergeleri

### Sistem modlarının tanımları

Synology NAS'de 7 sistem modu bulunur. Sistem modları ve bu modların tanımları aşağıda verilmiştir:

Sistem modu	Tanım
Açılıyor	Synology NAS, güç düğmesine bastığınızda veya DSM'de işlem yaptığınızda yeniden başlatıldığında açılır. Önyükleme işlemi sırasında cihaz, donanım sıfırlama veya BIOS başlatma gibi donanım başlatma işlemlerini de gerçekleştirir.
Kapanıyor	Synology NAS, güç düğmesine basıldığı veya DSM'de işlem yapıldığı için kapanır.
DSM hazır değil	DSM kullanıma hazır değildir. Bunun nedeni şunlar olabilir: <ul style="list-style-type: none"><li>• Synology NAS açıktır ancak DSM düzgün şekilde kurulmamıştır.</li><li>• Synology NAS şu anda açılıyor ve DSM'nin tamamen işlevsel olması için gereken hizmetleri başlatıyor.</li><li>• Bağlı UPS cihazının gücü yeterli değildir; DSM, veri kaybını önlemek için tüm hizmetleri durdurur (güvenli moda girer).</li></ul>
DSM kullanıma hazır	DSM tamamen işlevsel durumdadır ve kullanıcılar giriş yapabilir.
Hazırda Bekletme	Synology NAS bir süredir kullanılmıyor ve artık Hazırda Bekletme moduna girmiştir.
Uygulama	Belirli paketler/hizmetler (ör. USB Copy ve Find me hizmeti) çalışma sırasında LED'in eylemlerini kontrol eder. Çalışma tamamlandıktan sonra LED göstergesi normal durumuna geri döner.
Kapandı	Synology NAS kapatılmıştır.

## Sistem Modlarını Tanımlama

POWER ve STATUS LED'i göstergelerinden sistem modunu tanımlayabilirsiniz. Daha fazla bilgi için aşağıdaki tabloya başvurun.

Sistem Modu	POWER LED	STATUS LED	
	Mavi	Yeşil	Turuncu
Açılıyor	Yanıp sönüyor	Kapalı	Kapalı
Kapanıyor	Yanıp sönüyor	Statik	Kapalı/Statik <sup>1</sup>
DSM hazır değil	Statik	Yanıp sönüyor	Kapalı/Yanıp sönüyor <sup>1</sup>
DSM kullanıma hazır	Statik	Statik	Kapalı/Statik <sup>1</sup>
Hazırda Bekletme	Statik	Kapalı	Kapalı/Statik <sup>1</sup>
Uygulama	Statik	Değişiyor	
Kapandı	Kapalı	Kapalı	Kapalı

### Notlar:

1. **STATUS LED**'inin sabit bir şekilde turuncu olması veya sürekli olarak turuncu renkte yanıp sönmesi fan arızası, sistem aşırı ısınması veya birim kapasitesinin düşmesi gibi sistem hatalarına işaret eder. Ayrıntılı bilgi almak için lütfen DSM'de oturum açın.

## Sistem Modları arasında geçiş

Sistem modları arasında geçişi daha iyi anlamak için lütfen aşağıdaki örneklere bakın:

- **DSM kurulu değilken açıldı:**  
Kapandı > Açılıyor > DSM hazır değil
- **DSM kuruluyken açıldı:**  
Kapandı > Açılıyor > DSM hazır değil > DSM kullanıma hazır
- **Hazırda bekletme moduna girme ve daha sonra bu moddan çıkma:**  
DSM kullanıma hazır > Hazırda bekletme > DSM kullanıma hazır
- **Kapatma:**  
DSM kullanıma hazır > Kapatılıyor > Kapatıldı
- **UPS bağlıyken güç arızası:**  
DSM kullanıma hazır > DSM hazır değil (güç arızası nedeniyle DSM, güvenli moda giriyor) >

Kapatılıyor > Kapatıldı > Açılıyor (güç tekrar sağlandı, DSM yeniden başlatılır) > DSM hazır değil  
> DSM kullanıma hazır

## 1.4 Diğer LED tanımları

LED Göstergesi	Renk	Durum	Açıklama
Sürücü durumu	Yeşil	Statik	Sürücü hazır ve boşta
		Yanıp sönüyor	Sürücüye erişiliyor
	Turuncu <sup>1</sup>	Statik	Sürücü bulunuyor
			Sürücü kullanıcı tarafından devre dışı bırakıldı
			Bağlantı noktası devre dışı <sup>2</sup>
			Sürücü sağlık durumu Kritik veya Arızalı
	Kapalı		Bu sürücünün kaldırılması sistemin hasar görmesine neden olur; DSM'nin kurulu olduğu tek sürücü budur
Kapalı		Dahili Sürücü yok	
Arka 1 GbE LAN (yakın üst tarafında)	Yeşil	Statik	Ağ bağlandı
		Yanıp sönüyor	Ağ etkin
	Kapalı		Ağ yok
Arka 1 GbE LAN (yakın alt tarafında)	Yeşil	Statik	1 Gbps bağlı
	Turuncu		100 Mbps bağlı
	Kapalı		10 Mbps bağlı/Ağ yok



### Notlar:

1. Sürücü LED göstergesi turuncu olduğunda, daha fazla bilgi için DSM'de oturum açmanızı ve **Depolama Yöneticisi** > **HDD/SSD** bölümüne gitmenizi öneririz.
2. Lütfen Synology NAS'nizi yeniden başlatmayı veya sürücülerini yeniden takmayı deneyin, ardından sürücülerin durumunu kontrol etmek için HDD/SSD üreticisinin tanılama aracını çalıştırın. DSM'de oturum açabiliyorsanız sürücülerini taramak için lütfen yerleşik S.M.A.R.T. testini çalıştırın. Sorun çözülmezse yardım için lütfen Synology Teknik Destek ile görüşün.

## 1.5 Donanım Teknik Özellikleri

Öge	DS923+
CPU	AMD Ryzen R1600
RAM	DDR4 4 GB
Uyumlu Sürücü Türü	<ul style="list-style-type: none"><li>• 3,5 inç/2,5 inç SATA x 4</li><li>• M.2 2280 NVMe SSD x 2</li></ul>
Harici Bağlantı Noktası	<ul style="list-style-type: none"><li>• USB 3.2 Gen 1 x 2</li><li>• eSATA x 1</li></ul>
LAN Bağlantı Noktası	2 GbE (RJ-45) x 1
Boyut (Y x G x D) (mm)	166 x 199 x 223
Ağırlık (kg)	2,24
Kurum Sertifikası	<ul style="list-style-type: none"><li>• FCC Sınıf B • CE Sınıf B • UKCA • BSMI Sınıf B</li><li>• EAC • VCCI • CCC • RCM • KC • RoHS Uyumlu</li></ul>
HDD Hazırda Bekletme	Evet
Programlanmış Güç Açma/Kapama	Evet
LAN'da Uyandırma	Evet

Ortam Gereksinimi

- Hat voltajı: 100 V - 240 V AC
- Frekans: 50 / 60 Hz
- Çalışma Sıcaklığı: 0°C ila 40°C (32°F ila 104°F)
- Depolama Sıcaklığı: -20°C ila 60°C (-5°F ila 140°F)
- Bağıl Nem: %5 ila %95 Bağıl Nem

#### Notlar:

- Model teknik özellikleri bildirimde bulunulmaksızın değiştirilebilir. En son bilgiler için Synology web sitesine bakın.

## 1.6 Yedek Parçalar

Sistem fanlarını, disk tepsilerini veya güç kaynağı ünitelerini değiştirmeniz gerekirse Yedek Parçalar sayfasını ziyaret edin.

Model Adı	Resim	Açıklama
Disk Tepsisi (D9 Tipi)	A metal disk tray with a locking mechanism and a drive bay.	Kilitli 3,5 inç/2,5 inç Sürücü Tepsisi
FAN 92*92*25_1	A square system fan with a central hub and four blades.	92*92*25 mm Sistem Fanı
Adaptör 100 W_2	A power adapter with a power cord and a connector.	Adaptör 100 W Seviye VI

## 1.7 İsteğe Bağlı Aksesuarlar

Synology aksesuarlarıyla, Synology NAS'nizi uyumluluk ve kararlılık konusunda endişelenmeden farklı iş ortamlarına uyacak şekilde özelleştirebilirsiniz. Daha fazla bilgi için Synology Ürünleri Uyumluluk Listesi sayfasına bakın.

## 1.8 Güvenlik talimatları



- Doğrudan güneş ışığından ve kimyasallardan uzak tutun. Üniteyi sıcaklık veya nem değerlerinde ani değişiklikler yaşanmayan, kararlı bir ortamda tutun.



- Üniteyi her zaman sağ tarafı yukarı gelecek şekilde yerleştirin.



- Üniteyi her türlü sıvıdan uzak tutun.



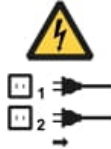
- Temizlemeden önce güç kablolarını çıkarın ve yüzeyi silmek için nemli bir bez kullanın. Kimyasal aerosol temizleyiciler kullanmayın.



- Ünitenin devrilmesini önlemek için üniteyi raflı tekerlekli masaların veya dengesiz yüzeylerin üzerine koymayın.



- Bu ürünü kurarken, yalnızca yerel düzenlemelere ve güvenlik gereksinimlerine uygun ve Synology tarafından sağlanan veya belirlenmiş olan kabloları, güç kablolarını, PSU'ları ve güç adaptörlerini kullanın. Güç kablolarının doğru gerilimde bir güç kaynağına takıldığından ve sağlanan AC geriliminin doğru ve sabit olduğundan emin olun. Aksi takdirde arızalar veya yangın meydana gelebilir.
- Synology tarafından sağlanan aksesuarları, Synology olmayan ürünlerde kullanmayın.



- Uyarı, elektrik çarpma tehlikesi. Cihazdaki tüm elektrik akımını boşaltmak için güç kablolarının güç kaynağından çıkarılmış olduğundan emin olun.



- Pil, yanlış türde bir pille değiştirildiğinde patlama riski söz konusudur. Kullanılmış pilleri uygun şekilde bertaraf edin.



- Güç kabloları, topraklama bağlantısıyla bir priz çıkışına takılmalıdır.



- Uzuvlarnızı hareketli fanlardan uzak tutun.
-

# Bölüm 2: Donanım Kurulumu

## 2.1 Bileşenin Takılması için Aletler ve Parçalar

Lütfen Synology NAS'nizi kurmadan önce aşağıdaki aletleri ve parçaları hazırlayın:

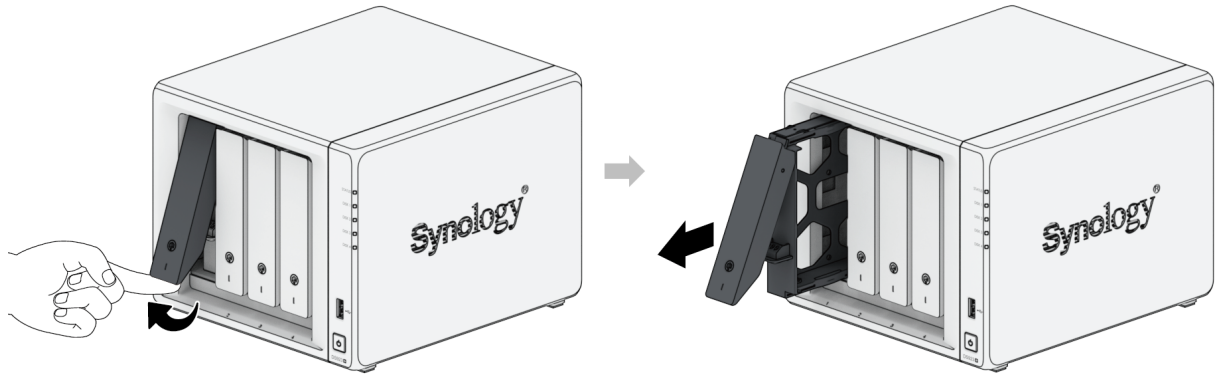
- Tornavida (yalnızca 2,5 inç sürücüler için)
- En az bir tane 3,5 inç veya 2,5 inç SATA sürücü (uyumlu modeller için buraya bakın)

### Dikkat:

- Veri içeren bir sürücü takarsanız sistem sürücüyü formatlar ve tüm mevcut verileri siler. Lütfen kurulum öncesinde her türlü önemli veriyi yedekleyin.

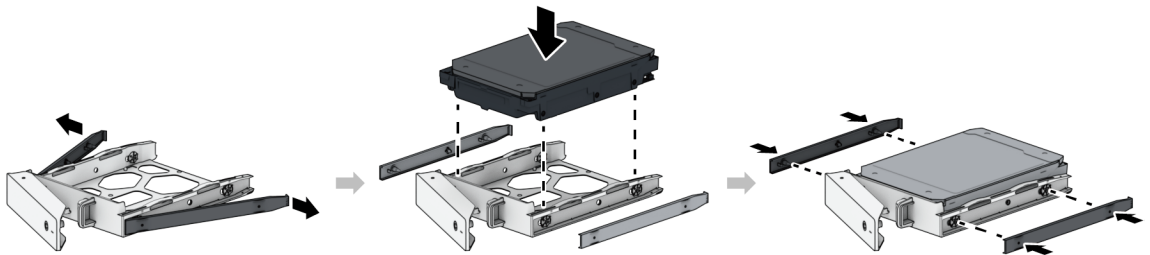
## 2.2 Sürücülerin kurulması

1. Sürücü tepsisini çıkarmak için sürücü tepsisi kolunu aşağıdaki resimde gösterilen yönde çekin.

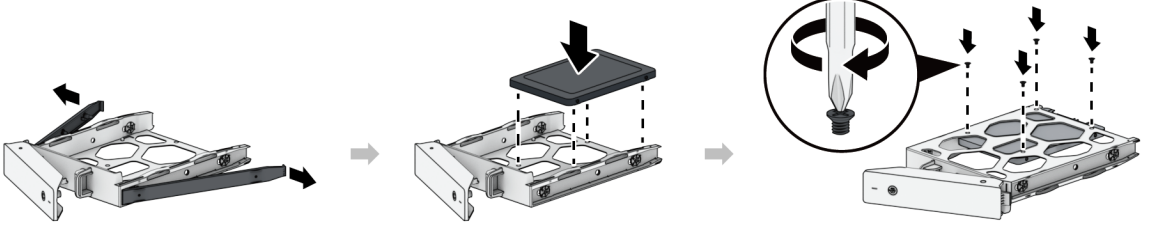


2. Sürücülerini sürücü tepsilerine takın.

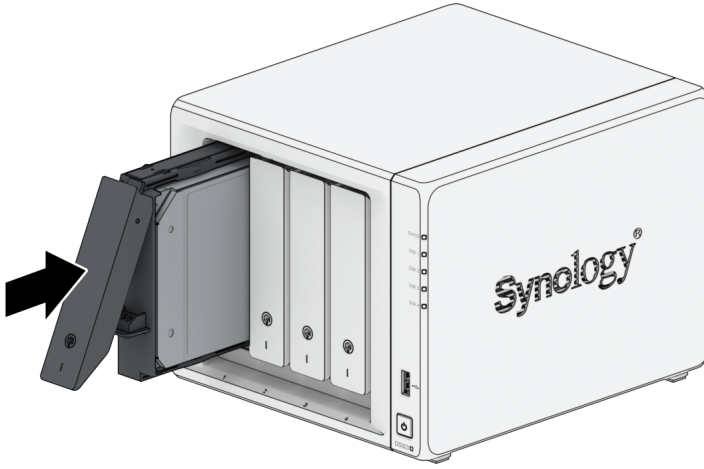
- **3,5 inç sürücüler için:** Bağlantı panellerini sürücü tepsisinin yanlarından sökün. Sürücüyü sürücü tepsisine yerleştirin. Ardından sürücüyü yerine sabitlemek için bağlantı panellerini yerleştirin.



- **2,5 inç sürücüler için:** Bağlantı panellerini sürücü tepsisinin yanlarından sökün ve güvenli bir yerde saklayın. Sürücüyü, aşağıda görüntüde gösterilen sürücü tepsi alanına yerleştirin. Tepsiyi ters çevirin ve sürücüyü yerine sabitlemek için vidaları sıkın.



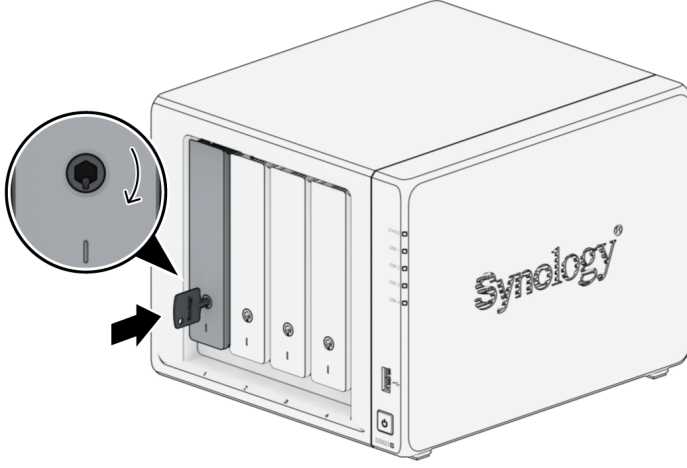
3. Yüklenen sürücü tepsisini boş sürücü yuvasına yerleştirin ve tepsi yerine oturup kilitlendiğinde çıkan tık sesini duyana kadar itin.



#### Notlar:

- Tepsinin tam olarak yerleştirilmiş olduğundan emin olun. Aksi halde, sürücü düzgün çalışmayabilir.

4. Sabit sürücü tepsi anahtarını sabit sürücü tepsi kilidine takın, sabit sürücü tepsisinin kolunu kilitlemek için anahtar saat yönünde ("I" konumuna) çevirin ve ardından anahtar çıkarın.



5. Hazırladığınız tüm sürücülerini monte etmek üzere yukarıdaki adımları tekrarlayın.

6. Sürücüler aşağıda gösterildiği gibi numaralandırılır.



#### Notlar:

- RAID birimi oluşturmayı planlıyorsanız sürücü kapasitesinden en iyi şekilde yararlanmak için takılan tüm sürücülerin aynı boyutta olmasını öneririz.

## 2.3 Synology NAS'ye Bellek Modülü Ekleme

İsteğe bağlı Synology bellek modülleri, Synology NAS'nizin belleğini genişletmek için tasarlanmıştır. Synology NAS'nize bir bellek modülü takmak, modülü kontrol etmek veya çıkarmak için aşağıdaki adımları izleyin.

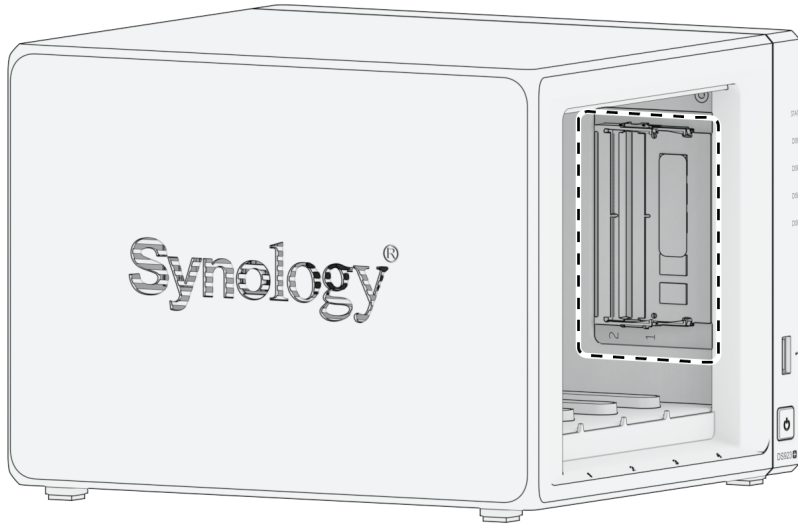
Aşağıdaki tabloda en iyi uygulama için bellek yapılandırması gösterilmektedir:

Yuva 1	Yuva 2	Toplam Bellek
--------	--------	---------------

4 GB	-	4 GB
4 GB	4 GB	8 GB
8 GB	8 GB	16 GB
16 GB	16 GB	32 GB

## Bellek modülünü çıkarmak için

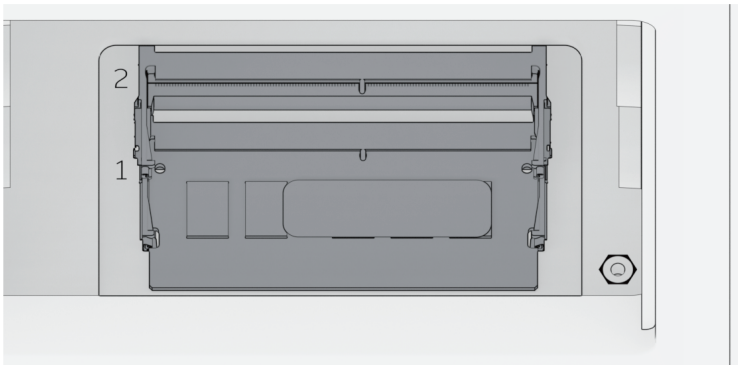
1. Synology NAS'nizi kapatın. Hasar oluşmasını önlemek için Synology NAS'nizden gelen tüm kabloları sökün.
2. Sürücü yuvalarından sürücü tepsilerini çıkarın. Bellek yuvaları Synology NAS'nizin sağ iç tarafında bulunur. Önceden yüklenmiş bir bellek modülü bulacaksınız.



### Notlar:

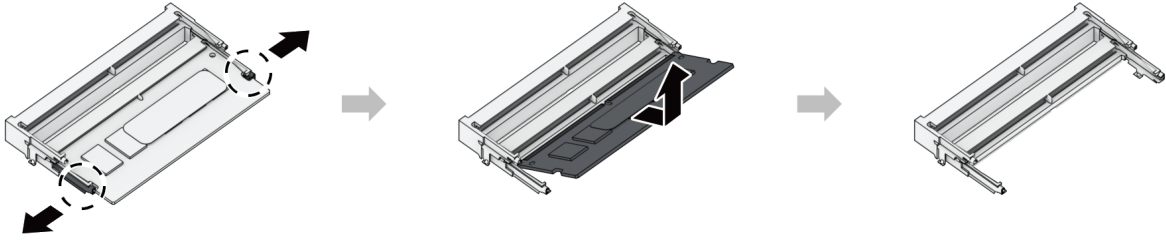
- Sürücü tepsilerini çıkardığınızda hassas iç bileşenler açığa çıkar. Belleği çıkarırken veya takarken bellek aksamından başka hiçbir şeye dokunmayın.

3. Bellek yuvaları aşağıda gösterildiği gibi numaralandırılır.





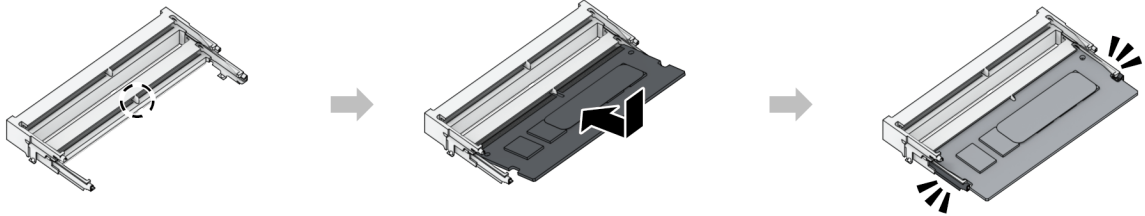
4. Bellek modülünün her iki tarafındaki kolları dışarı doğru itin. Bellek modülü yuvasından ayrılacaktır.
5. Bellek modülünü kenarlarından tutun ve yuvadan çıkarın.



6. Sürücü tepsilerini sürücü yuvalarına geri yerleştirin.
7. 1. adımda çıkardığınız kabloları tekrar bağlayın ve ardından Synology NAS'nizi açmak için güç düğmesine basın.

## Bellek modülünü takmak için

1. "[Bellek modülünü çıkarmak için](#)" bölümündeki 1. ve 2. adımı izleyerek Synology NAS'nizi kapatın, kabloları sökün ve sürücü tepsilerini çıkarın.
2. Yeni bellek modülünü boş yuvaya yerleştirin:
  - a. Bellek modülünün altın konnektörleri arasındaki küçük boşluğu boş yuvadaki çentikle hizalayın. Bellek modülünü yuvaya yerleştirin. Modülün düzgün şekilde yerleştirildiğinden emin olun.
  - b. Tık sesi duyana kadar bellek modülünü nazikçe aşağı doğru itin.



### Notlar:

- Bellek modülünü kenarlarından tutun ve altın konnektörlere dokunmaktan kaçının.
- Bellek yükseltmesi için Synology markalı olmayan bir bellek modülünün kullanılması durumunda Synology, tam ürün garantisi veya teknik destek sunmaz.

3. Sürücü tepsilerini sürücü yuvalarına geri yerleştirin.
4. 1. adımda çıkardığınız kabloları tekrar bağlayın ve ardından Synology NAS'nizi açmak için güç düğmesine basın.

## Synology NAS'nizin yeni bellek kapasitesini algıladığından emin olmak için:

1. DiskStation Manager'ı (DSM) kurun. Daha fazla bilgi için "[Synology NAS'ye DSM Kurulumu](#)" bölümüne bakın.
2. DSM'de **admin** olarak veya administrators grubuna üye bir kullanıcı olarak oturum açın.
3. **Denetim Masası > Bilgi Merkezi** bölümüne gidin ve **Toplam Fiziksel Bellek** ögesini kontrol edin.

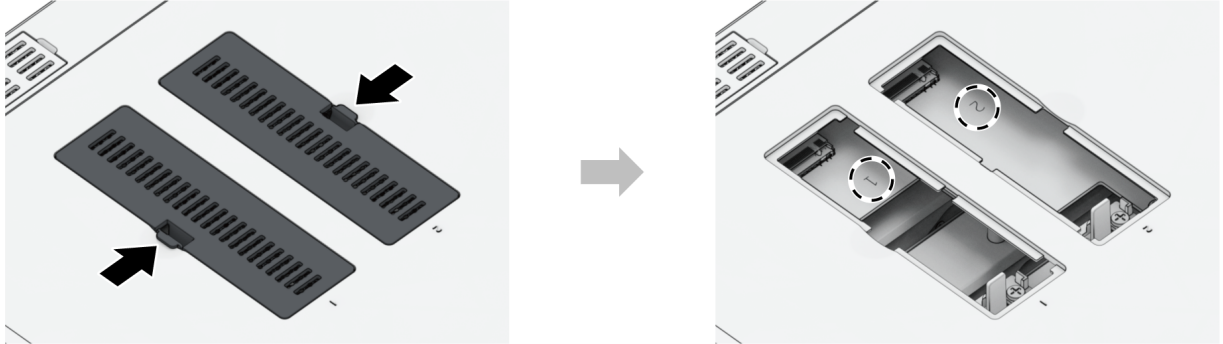
Synology NAS'niz belleği tanımaz veya bellek başarılı bir şekilde başlatılamazsa lütfen bellek modülünün doğru şekilde takıldığından emin olun.

## 2.4 Synology NAS'ye M.2 NVMe SSD Ekleme

Synology NAS'nize iki adede kadar M.2 NVMe 2280 SSD kurabilirsiniz. SSD modülünü takmak ve çıkarmak için aşağıdaki adımları izleyin.

### M.2 NVMe SSD modülü takmak için

1. Synology NAS'nizi kapatın. Hasar oluşmasını önlemek için Synology NAS'nizden gelen tüm kabloları sökün.
2. SSD yuvaları Synology NAS'nizin alt kısmında yer alır.
3. Modülleri koruyan iki kapağı çıkarın. Aşağıdaki gibi numaralandırılan iki boş yuva göreceksiniz.

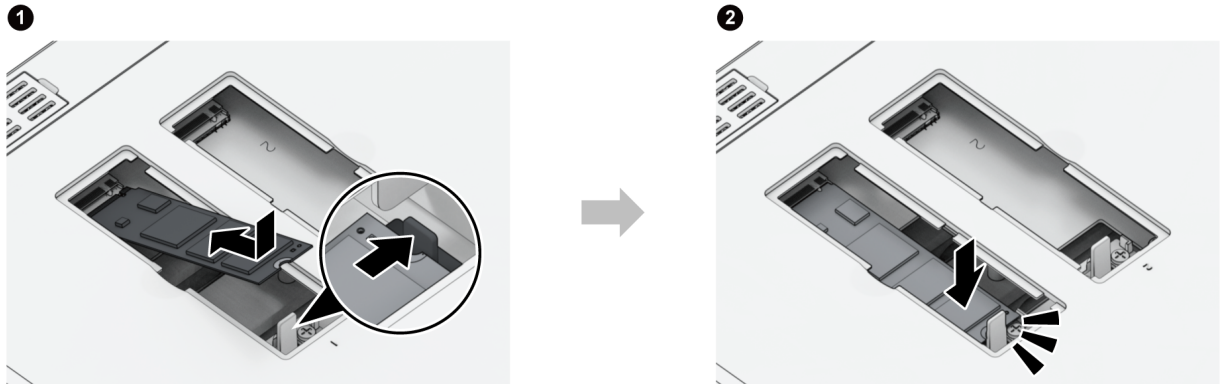


#### Notlar:

- SSD modülünü kenarından tutun ve altın konnektörlere dokunmaktan kaçının.

4. Yuva 1'den başlayın. SSD modülünüzü boş yuvaya yerleştirme:
  - a. SSD modülünün altın konnektörleri arasındaki küçük boşluğu boş yuvadaki çentikle hizalayın. Modülü yuvaya yerleştirin. Modülün düzgün şekilde yerleştirildiğinden emin olun.

b. Aşağıda gösterildiği gibi kolu dışarı doğru itin. Kolu tutarken SSD modülünü aşağı bastırın ve ardından SSD modülünü sabitlemek için kolu serbest bırakın. Kapakları geri takın.



5. Gerekirse ikinci yuvaya ikinci bir SSD modülü takmak için yukarıdaki adımları tekrarlayın.

6. 1. adımda çıkardığınız kabloları tekrar bağlayın ve ardından Synology NAS'nizi açmak için güç düğmesine basın.

## M.2 NVMe SSD modülünü çıkarmak için

1. Synology NAS'nizi kapatın. Hasar oluşmasını önlemek için Synology NAS'nizden gelen tüm kabloları sökün.

2. Kolu dışarı doğru itin. Modül yerinden çıkacak ve yuvadan ayrılacaktır.

3. SSD modülünü tutun ve yuvadan çıkarın. Kapakları geri takın.

4. 1. adımda çıkardığınız kabloları tekrar bağlayın ve ardından Synology NAS'nizi açmak için güç düğmesine basın.

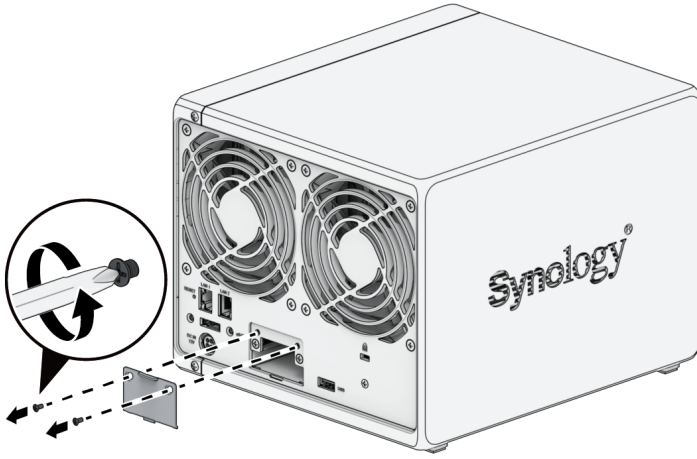
## 2.5 Ağ Yükseltme Modülünü Takma

Synology NAS'niz, LAN bağlantı noktası genişletmesi için ağ yükseltme modülü takmanıza imkan tanıyan bir Ağ Yükseltme yuvasına sahiptir.

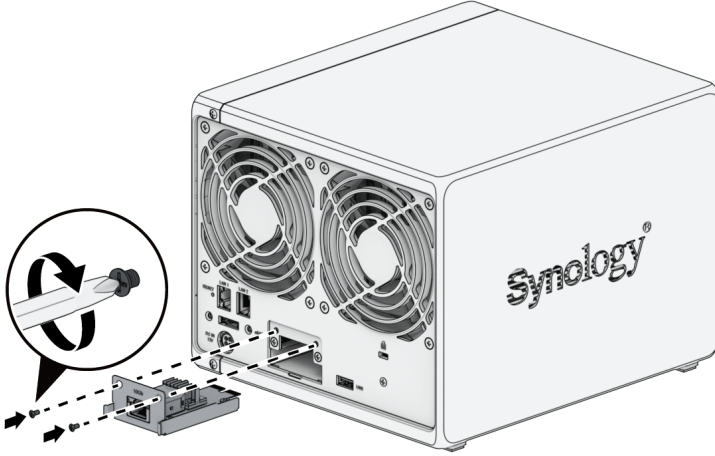
### Ağ yükseltme modülü takmak için:

1. Synology NAS'nizi kapatın. Hasar oluşmasını önlemek için Synology NAS'nizden gelen tüm kabloları sökün.

2. Korumayı çıkarmak için PCIe genişletme korumasındaki iki vidayı sökün.



3. Ağ yükseltme modülünü takın ve yeni takılan modülü sabitlemek için iki vidayı sıkın.

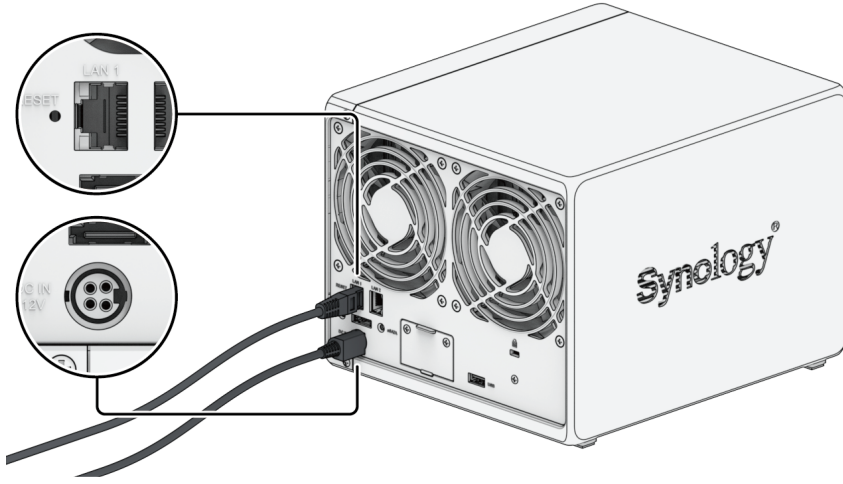


#### Notlar:

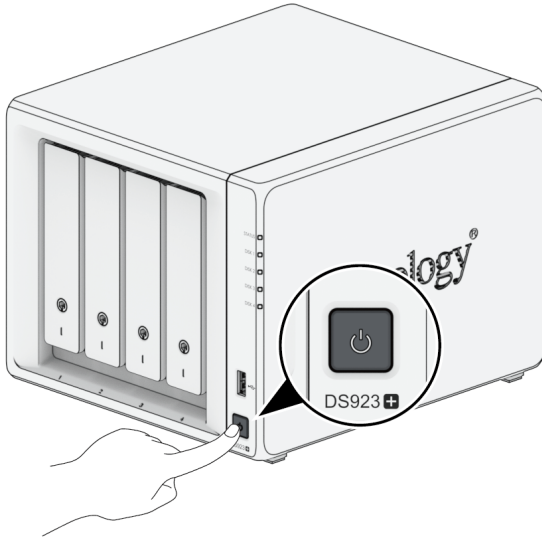
- Ağ yükseltme modülünün tam oturduğundan emin olun. Aksi halde ağ yükseltme modülü düzgün çalışmayabilir.

## 2.6 Synology NAS'nizi başlatma

1. LAN kablosunu kullanarak Synology NAS'yi anahtarınıza, yönlendiriciye veya hub'a bağlayın.
2. AC güç adaptörünün bir ucunu Synology NAS'nizin güç bağlantı noktasına bağlayın. AC güç kablosunun bir ucunu AC güç adaptörüne, diğer ucunu da elektrik prizine takın.



3. Synology NAS'yi açmak için güç düğmesine basın.



Tebrikler! Synology NAS'niz artık çevrimiçi durumda ve ağdaki bir bilgisayardan tespit edilebilir.

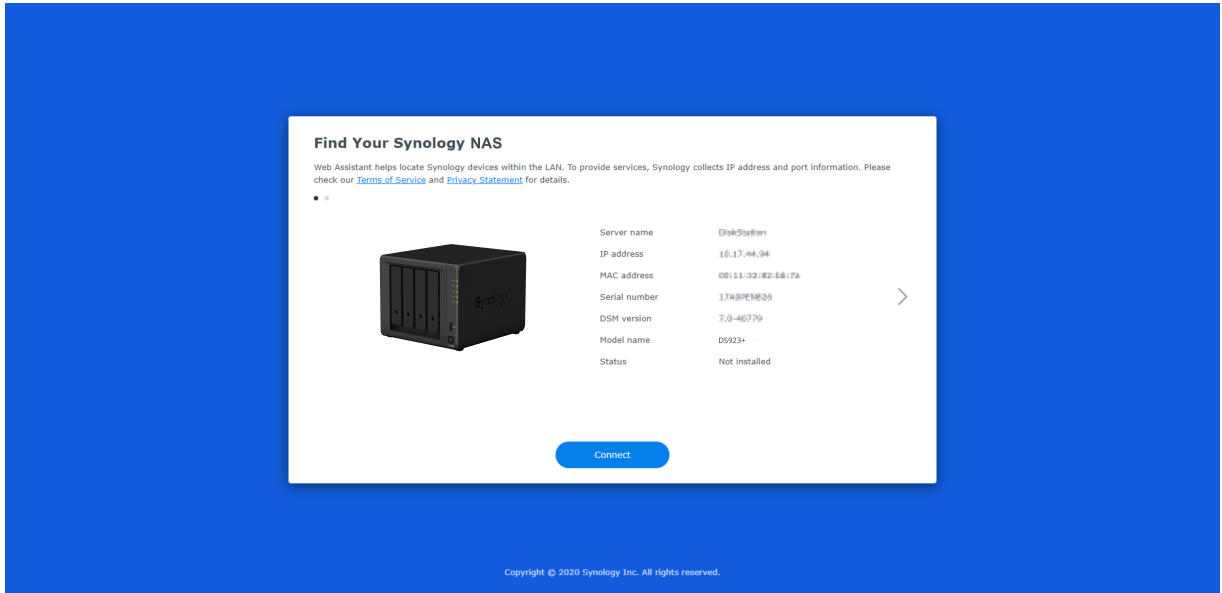
# Bölüm 3: Synology NAS'ye DSM Kurulumu

Donanım kurulumu tamamlandıktan sonra lütfen DS923+ sisteminize Synology'nin tarayıcı tabanlı işletim sistemi olan DiskStation Manager'ı (DSM) yükleyin.

## 3.1 Web Assistant ile DSM Kurulumu

DS923+'nız DSM'nin en yeni sürümünü internetten indirmenize ve DS923+'nıza kurmanıza yardımcı olan Web Assistant adında yerleşik bir araçla gelir. Web Assistant'ı kullanmak için lütfen aşağıdaki adımları izleyin.

1. Synology NAS'nizi çalıştırın.
2. Synology NAS'nizle aynı ağa bağlı olan bir bilgisayarda bir web tarayıcı açın.
3. Aşağıdakilerden herhangi birini tarayıcınızın adres çubuğuna girin:
  - a. find.synology.com
  - b. synologynas:5000
4. Web Assistant, web tarayıcınız tarafından başlatılır. Yerel ağ içinde Synology NAS'yi arar ve bulur. Synology NAS'nizin durumu **Kurulmadı** şeklinde olacaktır.



5. Kurulum işlemini başlatmak için **Bağlan** seçeneğine tıklayın ve ekrandaki talimatları izleyin.

**Notlar:**

- Synology NAS'niz, DSM'yi Web Assistant ile kurmak için internete bađlanmalıdır.
- Önerilen tarayıcılar: Chrome, Firefox ve Edge.
- Synology NAS ve bilgisayar aynı yerel ađ üzerinde bulunmalıdır.

6. Kurulum işlemi tamamlanmadan önce yanlışlıkla çıkarsanız parolayı boş bırakarak DSM'de admin (varsayılan yönetici hesabı adı) olarak oturum açın.

## 3.2 Daha Fazla Bilgi

DS923+'nız artık kullanıma hazırdır. DS923+'nız hakkında daha fazla bilgi veya çevrimiçi kaynaklar için lütfen Synology'nin resmi web sitesini ziyaret edin. Buradan [adım adım eğitimlere ve sık sorulan sorulara](#) erişebilirsiniz.

# Bölüm 4: Sistem Bakımı

## 4.1 Arızalı bir Fanın Değiştirilmesi

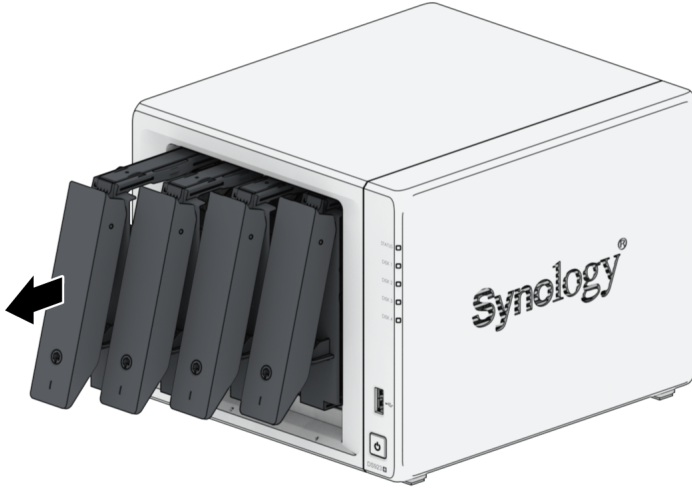
Synology NAS'nin arkasındaki soğutma fanı arızalanırsa arızalı fanı sökmek ve yenisiyle değiştirmek için lütfen aşağıdaki adımları izleyin.

### Dikkat:

- İşlem sırasında yaralanmayı önlemek için iş eldivenleri takmanızı ve dikkatli bir şekilde çalışmanızı öneririz.

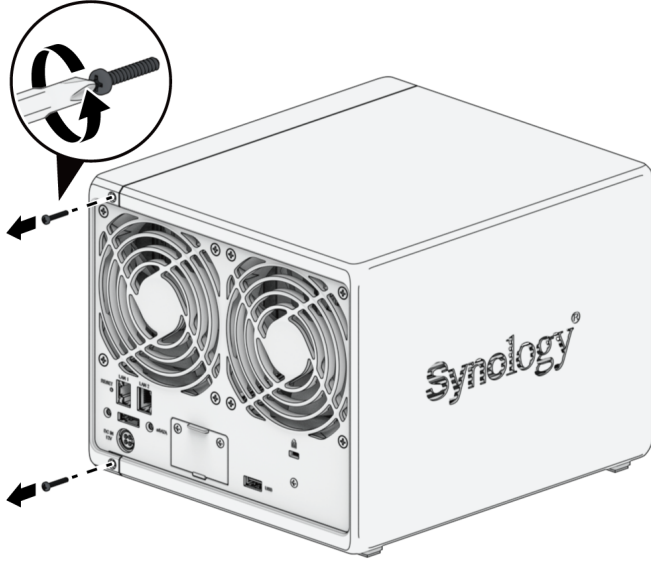
### Arızalı fanı çıkarmak için

- Synology NAS'nizi kapatın. Hasar oluşmasını önlemek için Synology NAS'nizden gelen tüm kabloları sökün.
- Sürücü tepsilerini çıkarın ve bir kenara koyun.

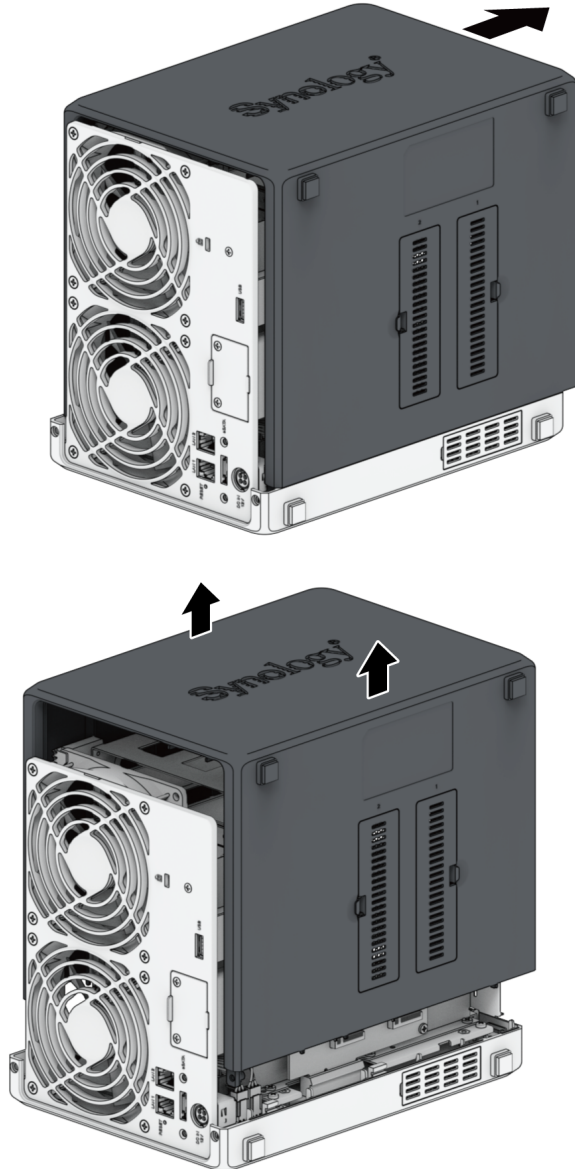




3. Arka paneli Synology NAS'nizin arkasına sabitleyen iki vidayı çıkarın.



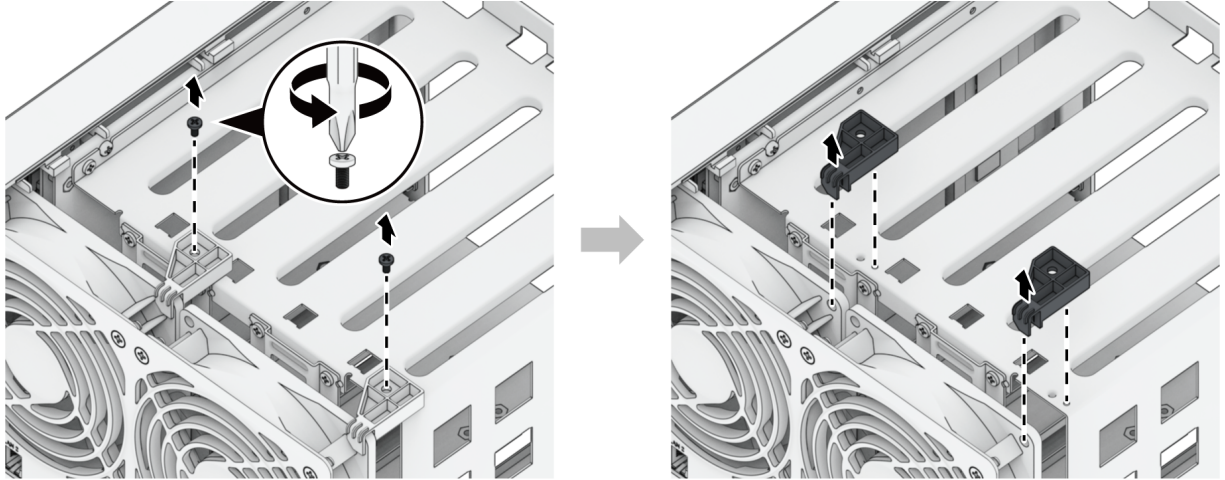
4. Kasayı dışarı doğru itin, ardından Synology NAS'nizden çıkarmak için yana doğru kaydırın.



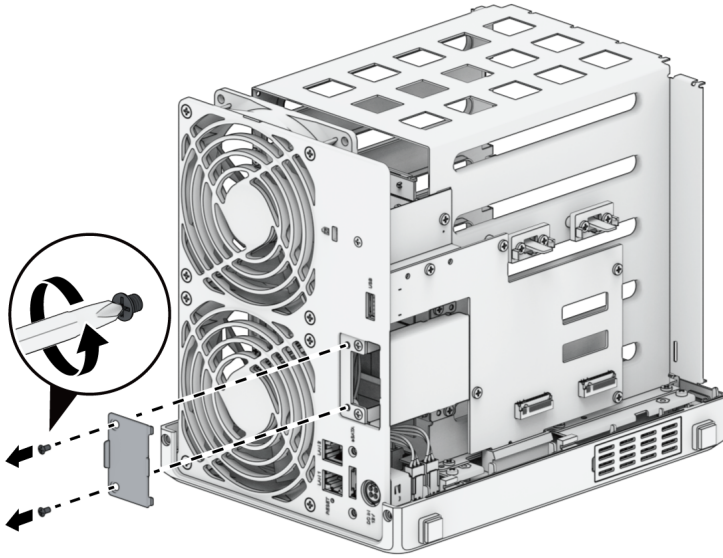
### Notlar:

- Kasayı çıkardığınızda hassas iç bileşenler açığa çıkar. Fan dışında herhangi bir şeye dokunmaktan kaçının.

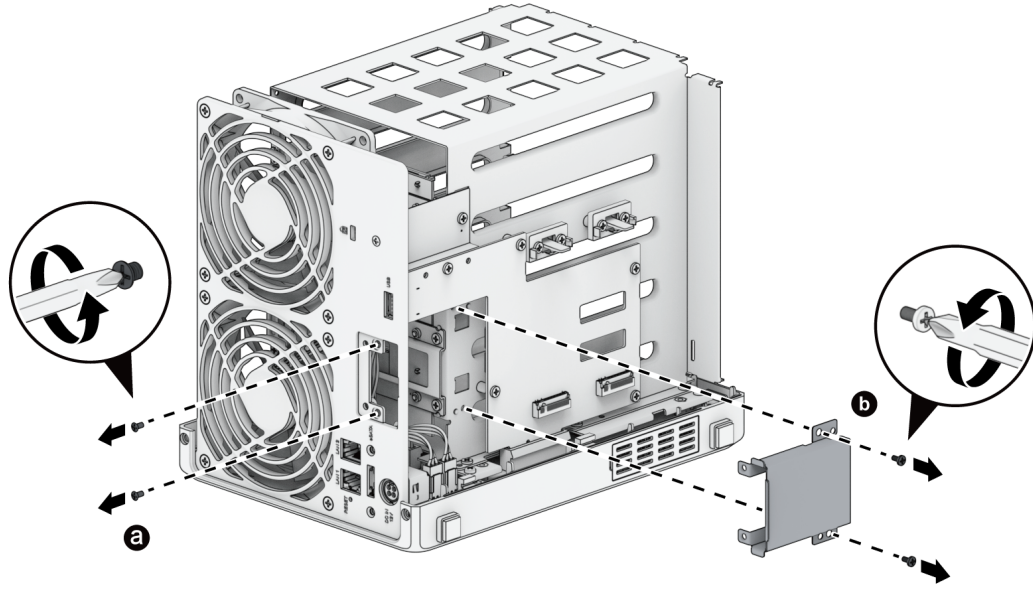
5. Plastik fan desteklerini sabitleyen vidaları çıkarın, ardından plastik fan desteklerini kenara koyun.



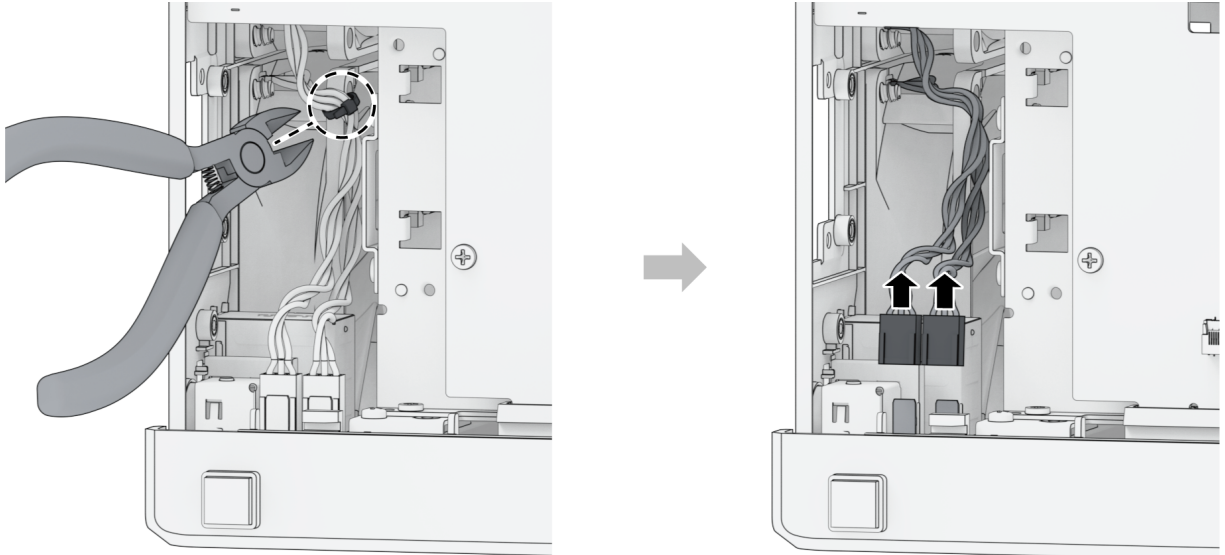
6. İki vidayı ve Synology NAS'nizin arkasındaki fanların altındaki PCIe genişletme korumasını çıkarın.



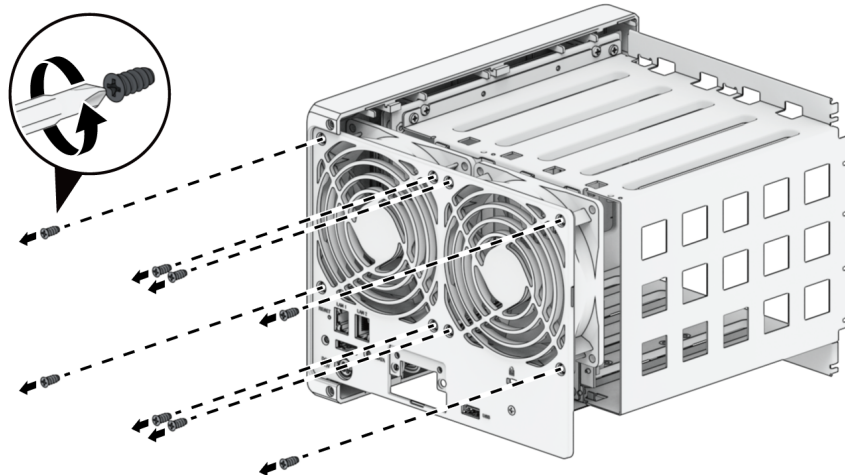
7. Diğer PCIe genişletme korumasını yerine sabitleyen dört vidayı ve sonrasında korumayı sökün.



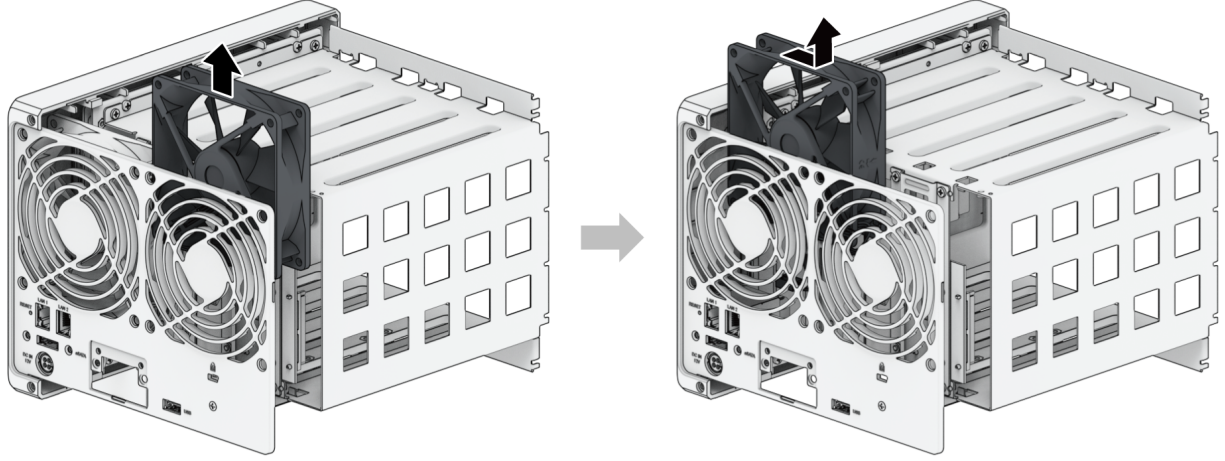
8. Kablo bağlantısını sökün ve fan konektörlerini çıkarın.



9. Arka plaka vidalarını sökün.

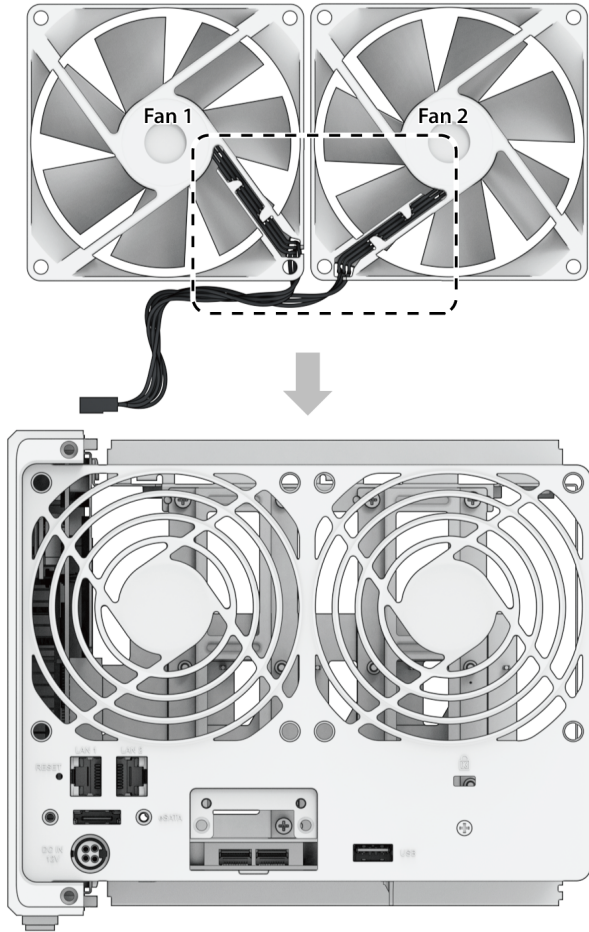


10. Arızalı fanı, Synology NAS'nizden sökün.

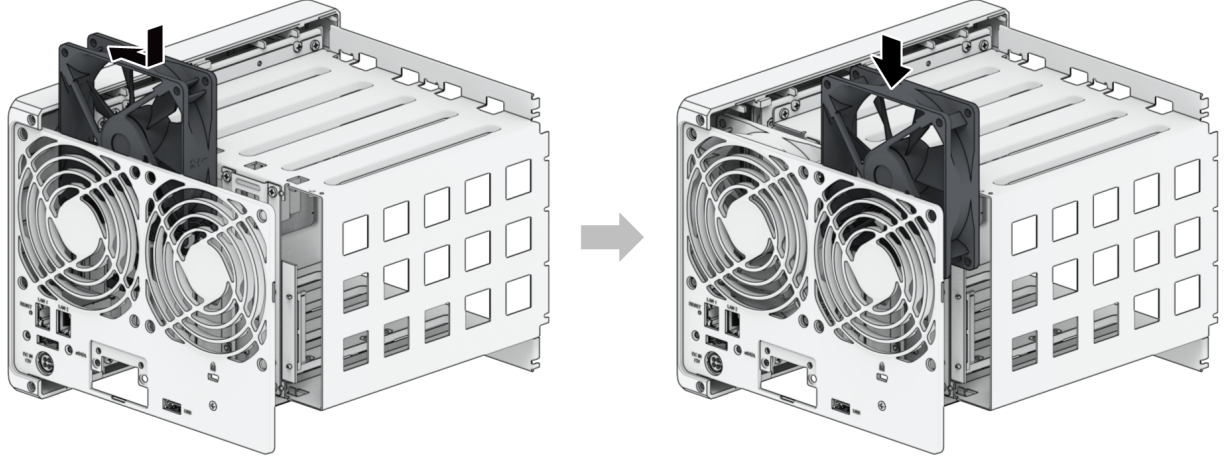


## Yeni bir fan takmak için

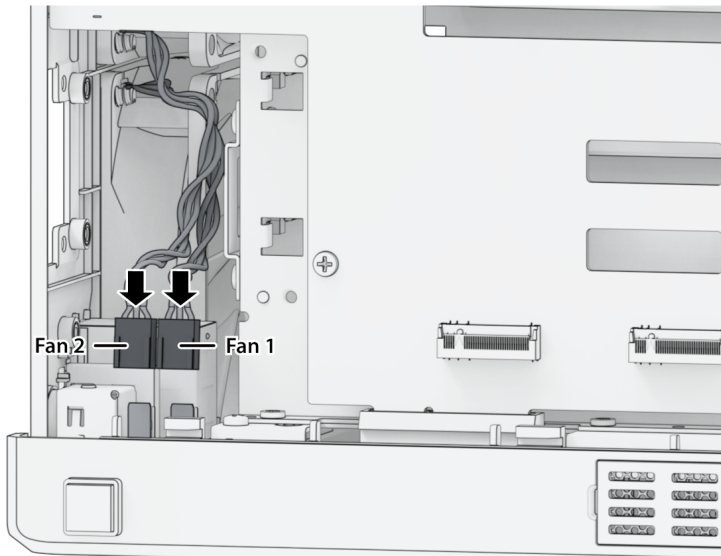
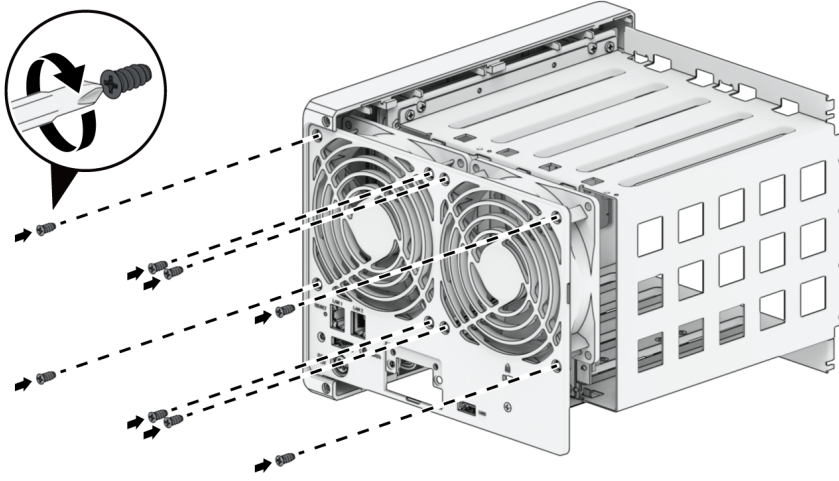
1. Fanlar aşağıda gösterildiği gibi numaralandırılır. Fanlar aşağıdaki resimde belirtilen yönde takılmalıdır.



2. Yeni fanları takın.



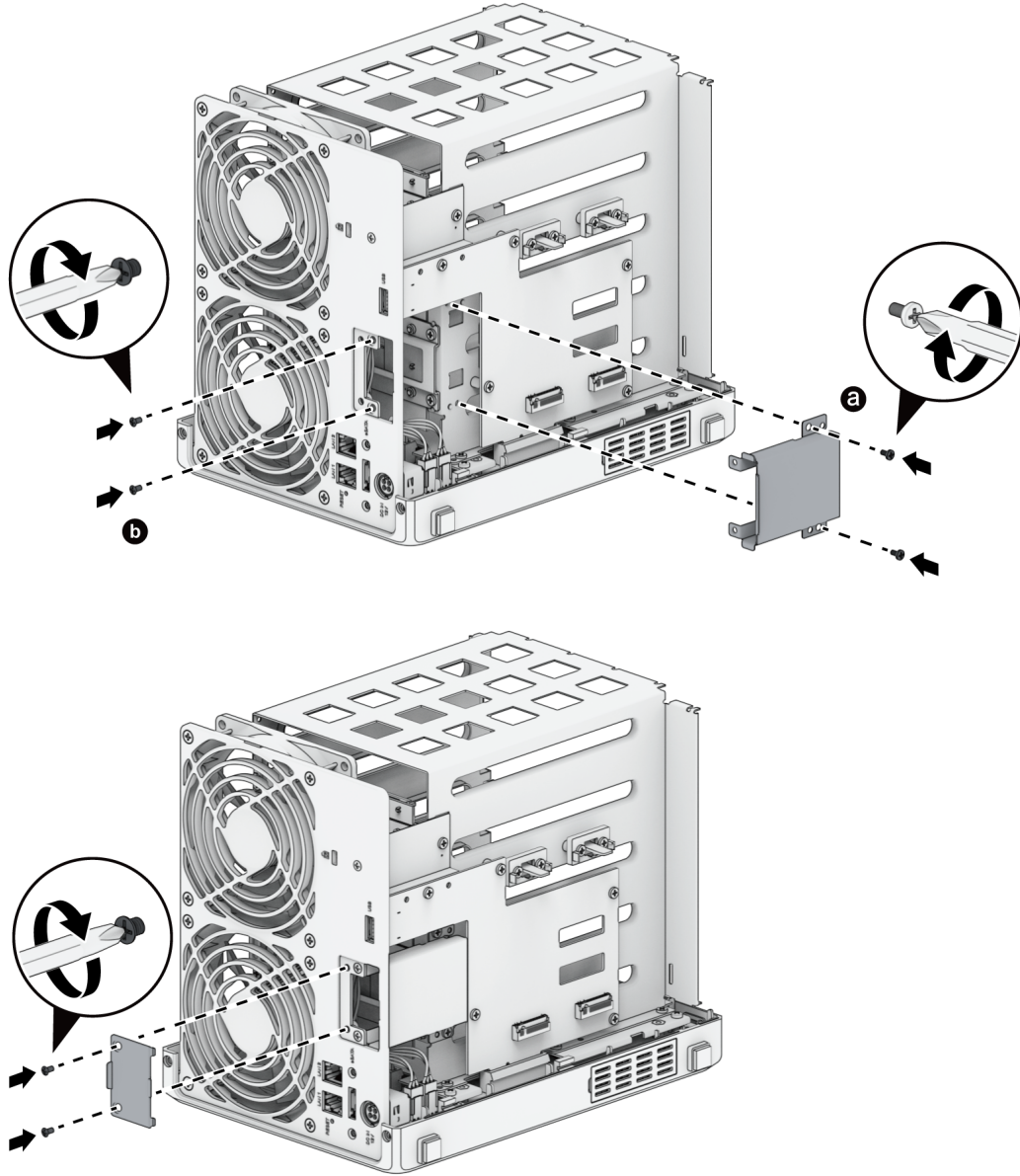
3. Arka plaka vidalarını takın ve fan konnektörlerini aşağıda gösterildiği gibi karşılık gelen yuvalarına bağlayın.



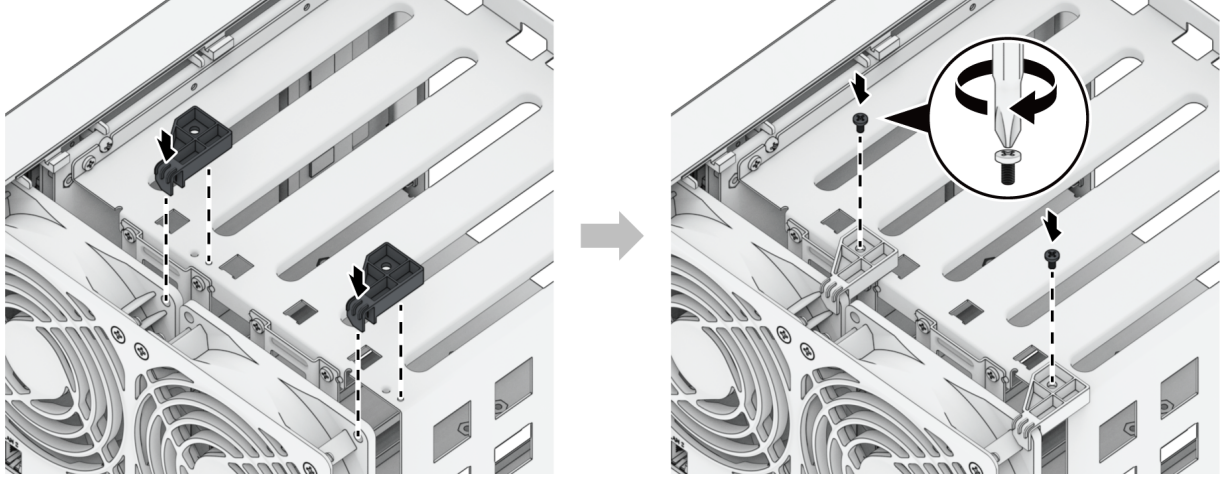
### Notlar:

- Fan konnektörlerini ilgili bağlantı noktalarına bağladığınızdan emin olun. Yukarıda gösterildiği gibi, 1. fanı 1. bağlantı noktasına bağlayın. Fan konnektörünün yanlış bağlantı noktasına bağlanması, bir arıza oluştuğunda sistemin hatalı bir fan numarası göstermesine neden olabilir.

4. İki PCIe genişletme korumasını ve vidalarını yeniden takın.

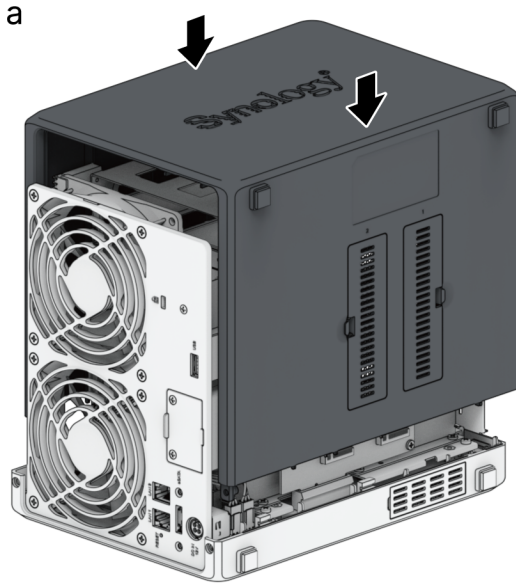


5. Plastik fan desteklerini ve vidalarını yeniden takın.

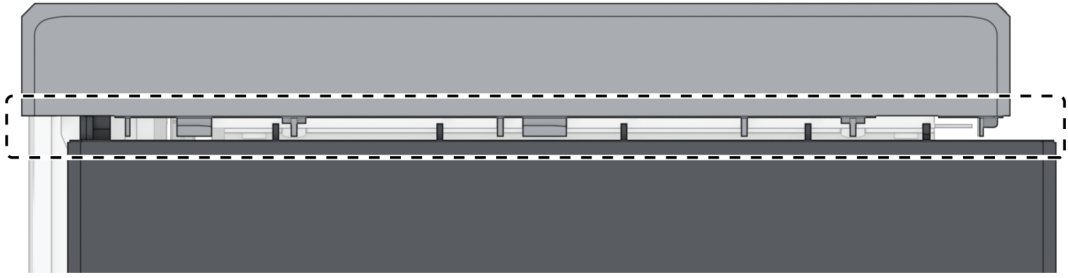


6. Kasayı yeniden takın:

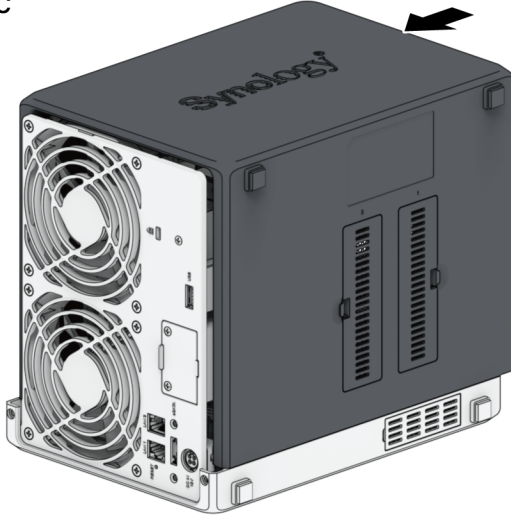
- Kasayı Synology NAS'nize tekrar yerleştirin.
- Rayların birbiriyle doğru şekilde hizalandığından emin olun.
- Kasayı fanların yönünde içe doğru itin.



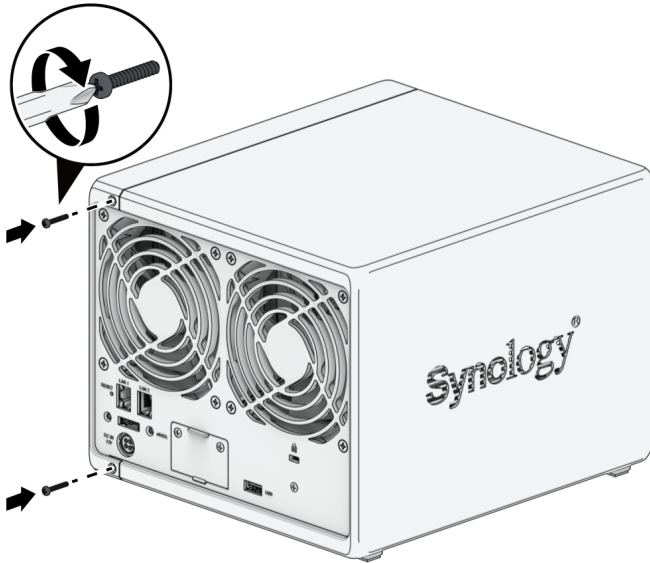
b



c

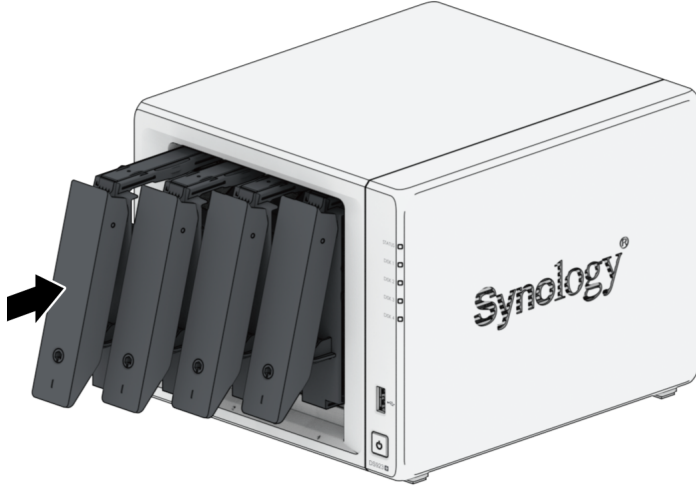


7. Arka paneli sabitleyen vidaları yeniden takın.





8. Sürücü tepelerini sürücü yuvalarına geri yerleřtirin.



# Bölüm 5: Sorun giderme

## DİKKAT:

- Sorun giderme ve onarımları yalnızca Synology Teknik Destek ekibinin yetki verdiği veya yönlendirdiği şekilde yapmalısınız.

## Notlar:

- Bu bölümde, meydana gelebilecek olası sorunlar açıklanmaktadır. Synology NAS'nizde her sorun meydana gelmez. Oluşan soruna özgü sorun giderme adımları için lütfen ilgili bölümlere bakın.

## 5.1 Sorun giderme kontrol listesi

Herhangi bir sorun giderme veya onarım işlemi yapmadan önce, Synology NAS'nizdeki donanım sorunlarının olası nedenlerini belirlemek için aşağıdaki kontrol listesini kullanın.

1. Synology NAS'yi açmadan önce tüm USB sürücülerini çıkarın.
2. Synology NAS işlevsel bir AC güç çıkışına bağlı mı?
3. Synology NAS açık mı?
4. POWER LED yanıyor mu?
5. STATUS LED yanıyor mu?
6. ALERT LED yanıp sönüyor mu?
7. Tüm kabloların gevşek veya yanlış bağlanmış olmadığından emin olun.
8. Son zamanlarda çalışırken değiştirilmeyen donanım bileşenleri (ör. bellek modülleri, NIC, PCIe kartları) eklediyseniz bileşeni çıkarın ve Synology NAS'nin bu bileşenler olmadan düzgün çalışıp çalışmadığını kontrol edin.
9. DSM'nin en son sürümünü mü kullanıyorsunuz?
10. Synology NAS'nize bir ağ üzerinden bağlanamıyorsanız ağ kablosunu değiştirin ve yeniden bağlanmayı deneyin. (Sorun giderme amacıyla, yönlendirici, anahtar veya hub olmadan doğrudan Synology NAS'nize bağlandığınızdan emin olun.)

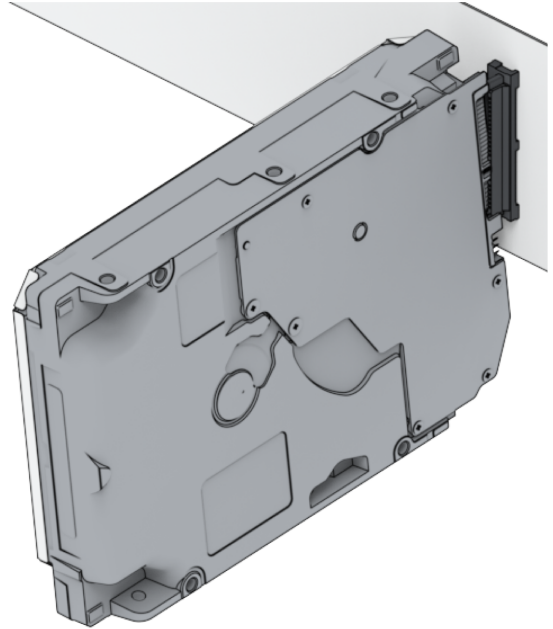
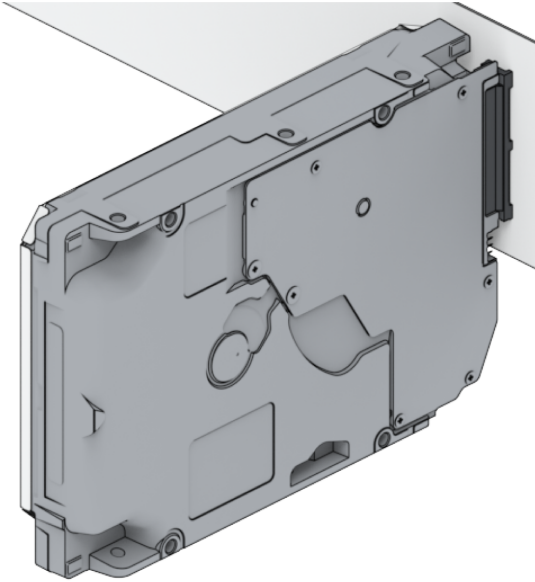
## 5.2 Yaygın sorunların çözümü

Bu bölümde aşağıdaki konular ele alınmaktadır:

- Sabit sürücüler tanınmıyor
- Ağa bağlanamıyor
- Harici USB cihazları tanınmıyor
- Genişletme Ünitesi tanınmıyor
- PCIe Ağ Arabirim Kartı tanınmıyor veya buna bağlanamıyor
- Dahili M.2 SSD tanınmıyor
- Uyarı LED'i sürekli yanıp sönüyor
- RAM yüklendikten sonra açılmıyor
- Güç açma tamamlanamıyor (güç LED'i sürekli yanıp sönüyor)
- Yüklü sürücü olmadan güç açma işlemi tamamlanamıyor
- Güç düğmesine basıldıktan sonra güç yok
- UPS bağlandıktan sonra açılmıyor

## Sabit sürücüler tanınmıyor

1. [Synology Ürünleri Uyumluluk Listesi](#)'nde belirtilen bir sabit sürücü kullandığınızı doğrulayın.
2. Sabit sürücüyü Synology NAS'den çıkarın ve gözle kontrol edin:
  - a. Sabit sürücü konnektörünün hasarlı veya yamuk olmadığını doğrulayın.



3. Sabit sürücüyü yenisiyle değiştirin, ardından sorunun çıkarılan sürücüden kaynaklanıp kaynaklanmadığını görmek için Synology NAS'yi yeniden başlatın.

- Üst kapağı çıkarın ve HDD arka paneli üzerindeki güç kaynağı ve konnektörlerin doğru şekilde takılıp takılmadığını kontrol edin.

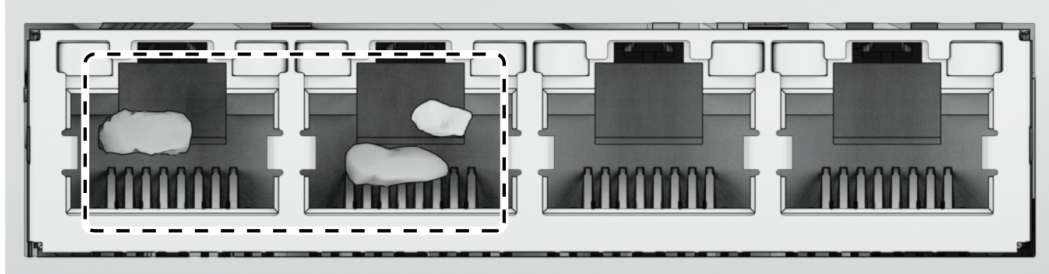
#### Notlar:

- Synology NAS açıkken PCB'nin hiçbir parçasına ellerinizle veya aletlerinizle dokunmayın.

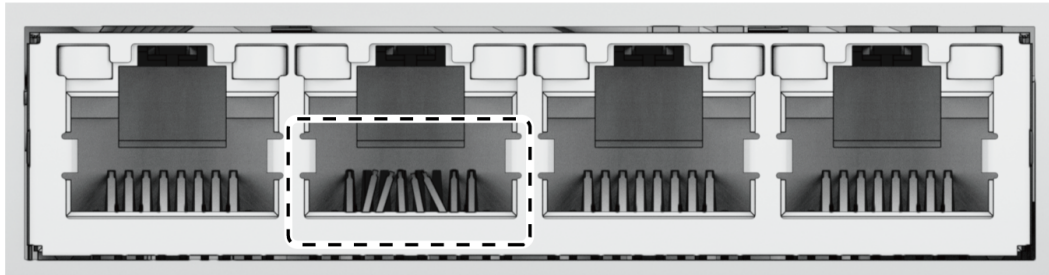
- Yukarıdaki sorun giderme adımlarını uyguladıktan sonra sorun hâlâ çözülmezse daha fazla yardım için Synology Teknik Destek ile iletişime geçin.

## Ağa bağlanılamıyor

- Sistemi yeniden başlatın ve ağ durumu ile yapılandırmasının doğru olduğunu doğrulayın.
- Ağ kablosunun gevşek veya hasarlı olup olmadığını kontrol edin ve çalışan bir ağ kablosuyla değiştirin.
- Ağ kablosunu anahtar veya hub üzerindeki başka bir bağlantı noktasına bağlayın.
- Synology NAS'nin normal şekilde bağlanıp bağlanamayacağını doğrulamak için ağ kablosunu doğrudan bir bilgisayara bağlayın.
- Ağ bağlantı noktasının iç ve dış kısmında toz veya hasar olup olmadığını kontrol edin.



- Ağ bağlantı noktasının iç kısmında hasarlı veya eğri pim olup olmadığını kontrol edin.



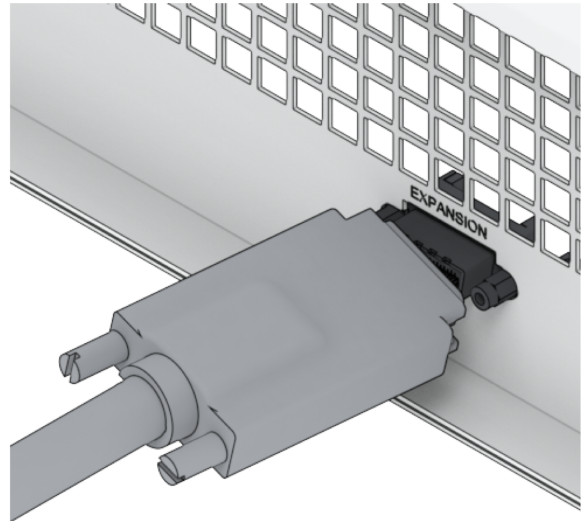
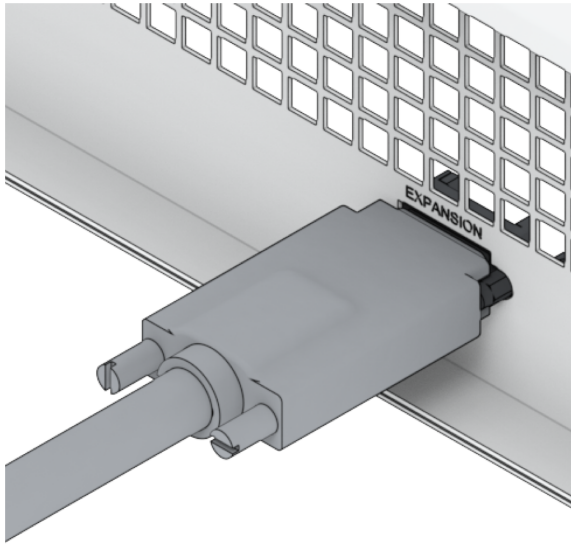
- Yukarıdaki sorun giderme adımlarını uyguladıktan sonra sorun hâlâ çözülmezse daha fazla yardım için Synology Teknik Destek ile iletişime geçin.

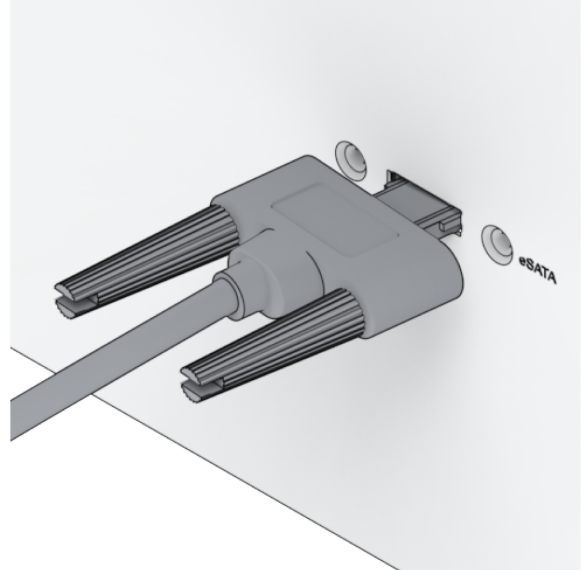
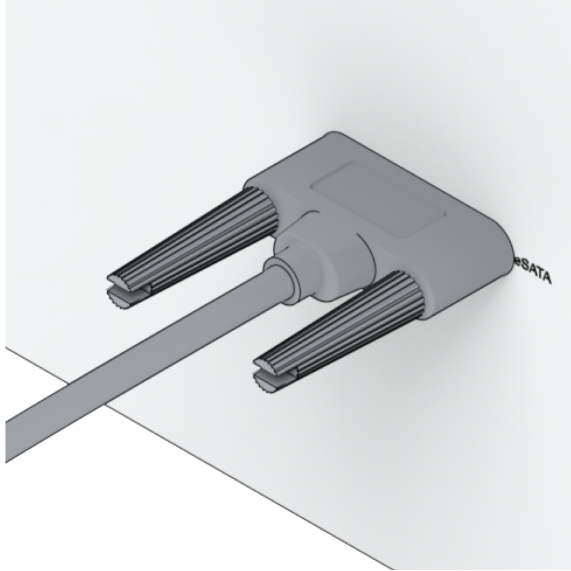
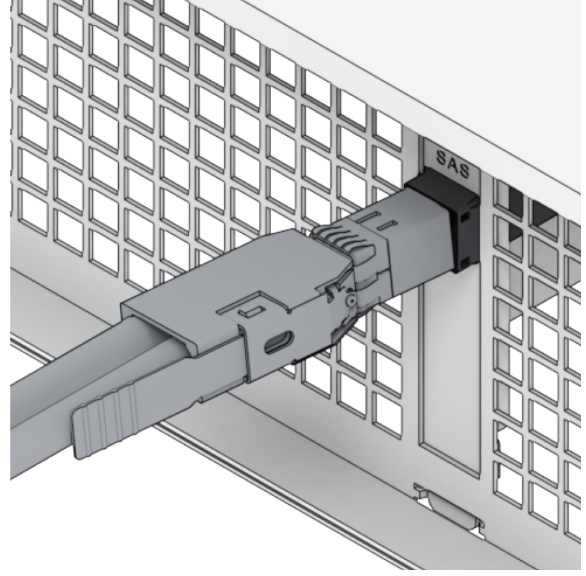
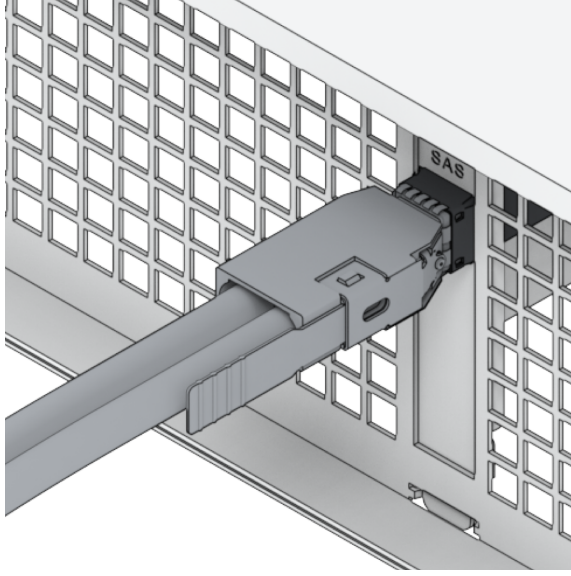
## Harici USB cihazları tanınmıyor

1. Gözle kontrol ederek USB bağlantı noktasının paslanmadığından emin olun. Paslanması, bağlantının bozulmasına neden olabilir.
2. Harici USB cihazının Synology NAS ürününüzle [uyumlu](#) olup olmadığını kontrol edin.
3. Gözle kontrol ederek bağlantı noktasında yabancı madde olmadığından emin olun.
4. Harici USB cihazı güç kaynağının takılı olduğundan ve güç sağladığından emin olun.
5. Çalışmayan USB cihazını, düzgün çalıştığı onaylanmış bir cihazla değiştirin.
6. Yukarıdaki sorun giderme adımlarını uyguladıktan sonra sorun hâlâ çözülmezse daha fazla yardım için Synology Teknik Destek ile iletişime geçin.

## Genişletme Ünitesi tanınmıyor

1. Genişletme ünitesinin Synology NAS'nizle [uyumlu olduğundan](#) emin olun.
2. Gözle kontrol ederek genişletme bağlantı noktasının paslanmadığından emin olun. Paslanması, bağlantının bozulmasına neden olabilir.
3. Gözle kontrol edin ve genişletme bağlantı noktasının yabancı madde içermediğinden veya bozuk olmadığından emin olun.
4. Bağlantı genişletme kablosunun doğru bir şekilde konumlandırıldığından ve genişletme ünitesi cihazlarına güvenli bir şekilde bağlandığından emin olun.





5. Genişletme ünitesi güç kaynağının takılı olduğundan ve güç sağladığından emin olun.
6. Genişletme kablosunu düzgün çalıştığı doğrulanmış bir kabloyla değiştirin.
7. Yukarıdaki sorun giderme adımlarını uyguladıktan sonra sorun hâlâ çözülmezse daha fazla yardım için Synology Teknik Destek ile iletişime geçin.

## PCIe Ağ Arabirim Kartı tanınmıyor veya buna bağlanamıyor

Lütfen "[Ağ Yükseltme Modülünü Takma](#)" bölümüne bakın ve ağ yükseltme modülünüzün doğru şekilde kurulduğundan emin olun.

## Dahili M.2 SSD tanınmıyor

Lütfen "[Synology NAS'ye M.2 NVMe SSD Ekleme](#)" bölümüne bakın ve M.2 NVMe SSD'nizin doğru şekilde kurulduğundan emin olun.

## Uyarı LED'i sürekli yanıp sönüyor

Uyarı LED'i sürekli olarak yanıp söndüğünde ve DSM'de "Synology NAS'nin sıcaklığı çok yüksek. Aşırı ısınma sorunu devam ederse Synology NAS'niz donanım arızalarını önlemek için kapanabilir" veya "Synology NAS'deki fan çalışmayı durdurdu" mesajları görünür; bu durumda lütfen "[Sistem Fanını Değiştirme](#)" bölümüne bakın ve fanınızın doğru şekilde takıldığını ve çalıştığını doğrulayın.

## RAM yüklendikten sonra açılmıyor

Lütfen "[Synology NAS'ye Bellek Modülü Ekleme](#)" bölümüne bakın ve bellek modülünüzün doğru şekilde kurulduğundan emin olun.

## Güç açma tamamlanamıyor (güç LED'i sürekli yanıp sönüyor)

1. Kendinizi statik olarak deşarj edin.
2. Synology NAS'nizin kapalı olduğundan emin olun.
3. Bağlı tüm harici aygıtları (USB, eSATA, Ethernet vb.), takılı sürücülerini ve ek RAM'leri (3. Taraf RAM desteklenmez) çıkarın.
4. Synology sistemini açın ve bir sonraki adıma geçmeden önce 10 dakika bekleyin.
5. Güç düğmesi LED ışığının durumunu kontrol edin. LED tanımları hakkında daha fazla bilgi için lütfen "[Sistem modları ve LED göstergeleri](#)" bölümüne bakın.
  - a. Güç LED'i yanıp sönmeye devam ederse veya kapalı kalırsa ne yazık ki Synology NAS bir donanım arızasına maruz kalmıştır. Lütfen "[Yüklü sürücü olmadan güç açma işlemi tamamlanamıyor](#)" bölümündeki talimatları izleyin.
  - b. Güç LED'i statikse sürücü sorunlarını gidermek için lütfen [bu eğitimdeki](#) talimatları izleyin.

### Notlar:

- Güç LED'i statik hale geliyorsa ALERT ışığı turuncu renkte yanıp sönebilir ve Synology NAS bip sesi çıkarmaya başlar; bu durum normaldir ve beklenen davranıştır. Tüm sürücülerini test etmeyi tamamladığınızda, sürücülerden biri veya daha fazlası arızalı olmadığı sürece bu durumun sona ermesi gerekir.
- Üniteye ping atma özelliği, LAN bağlantı noktalarının işlevsel olduğu bilgisini vermesi dışında önemli bir anlam taşımaz. Yukarıdaki testi doğru şekilde yapmak için güç LED'inin sabit olduğundan ve yanıp sönmeye devam etmediğinden emin olun.

## Yüklü sürücü olmadan güç açma işlemi tamamlanamıyor

1. "[Güç açma tamamlanamıyor \(güç LED'i sürekli yanıp sönüyor\)](#)" bölümündeki tüm adımları tamamlayın.
2. Aşağıdaki adımları izleyin ve dahili bir kontrol yapın:
  - a. Güç kablolarını çıkarın.
  - b. Yüklü olan tüm genişletilmiş bellekleri, M.2 SSD'yi ve PCIe kartını çıkarın. Lütfen "[Synology NAS'ye Bellek Modülü Ekleme](#)", "[Synology NAS'ye M.2 NVMe SSD Ekleme](#)" ve "[Ağ Yükseltme Modülünü Takma](#)" bölümündeki talimatları izleyin.
  - c. Ana kartın doğru şekilde takıldığını ve Synology tarafından üretildiğini doğrulayın.
  - d. Bellek modüllerini temizleyin ve yeniden takın. Bellek yuvalarında ve bellek modüllerinde toz, kir ve diğer yabancı maddelerin bulunmadığından emin olun.
3. Synology NAS'nin içinde toz ve kir birikmesi varsa sistemi açmaya çalışmadan önce temizleyin.
4. Yukarıdaki sorun giderme adımlarını uyguladıktan sonra sorun hâlâ çözülmezse daha fazla yardım için Synology Teknik Destek ile iletişime geçin.

## Güç düğmesine basıldıktan sonra güç yok

Aşağıdaki temel çevresel kontrolü yapın:

1. Güç kablolarının normal çalıştığını ve hasarlı olmadığını doğrulayın.
2. Güç kablolarının hem güç soketine hem de Synology NAS'ye doğru şekilde takıldığından emin olun.
3. AC güç kaynağının gerilim gereksinimlerini (110 V - 220 V) karşıladığını doğrulayın. Synology NAS'ye bir UPS bağlıysa geçici olarak bağlantısını kesin ve bunun yerine AC gücü kullanın.
4. Tüm harici G/Ç aygıtlarını (ör. harici sabit diskler/USB/LAN/eSATA) çıkarın. Yalnızca güç kaynağını bırakın ve Synology NAS'nin düzgün şekilde açılabilmesini doğrulayın.

Çevresel kontrolü yaptıktan sonra Synology NAS hâlâ açılmıyorsa aşağıdaki adımları izleyin ve Synology NAS'nizi dahili olarak kontrol edin.

1. Güç kablolarını ve üst kapağı çıkarın.
2. LED kablolarının doğru şekilde takıldığından emin olun.
3. PSU konektörlerinin doğru şekilde takıldığını doğrulayın.
4. Yüklü olan tüm genişletilmiş bellekleri, M.2 SSD'yi ve PCIe kartını çıkarın. Lütfen "[Synology NAS'ye Bellek Modülü Ekleme](#)", "[Synology NAS'ye M.2 NVMe SSD Ekleme](#)" ve "[Ağ Yükseltme Modülünü Takma](#)" bölümündeki talimatları izleyin.
5. Dahili bileşenlerde toz birikip birikmediğini kontrol edin; toz varsa temizlenmesi gerekir.
6. Güç kablolarını yeniden bağlayın ve Synology NAS'yi tekrar açmayı deneyin.
7. Yukarıdaki sorun giderme adımlarını uyguladıktan sonra sorun hâlâ çözülmezse daha fazla yardım için Synology Teknik Destek ile iletişime geçin.



## UPS bağlandıktan sonra açılmıyor

1. UPS ve Synology NAS güç kablolarının doğru şekilde takılıp takılmadığını kontrol edin.
2. UPS tarafından sağlanan gücün sabit olduğundan emin olun.
3. Synology NAS'nin güç kablolarını doğrudan AC güç prizine takın ve açılabilirdiğini doğrulayın.
4. UPS sisteminin Synology NAS ile [uyumlu](#) olduğunu doğrulayın.
5. Yukarıdaki sorun giderme adımlarını uyguladıktan sonra sorun hâlâ çözülmezse daha fazla yardım için Synology Teknik Destek ile iletişime geçin.

## 5.3 Synology Teknik Destek ile iletişime geçmeden önce

Synology Teknik Destek ile iletişime geçmeden önce, sorunu çözmeye çalışmak için aşağıdaki talimatları izleyin:

- Bu kılavuzdaki sorun giderme bilgilerini kullanın.
- "[Sorun giderme kontrol listesi](#)" bölümündeki talimatları izleyin.
- [Synology Bilgi Merkezi](#)'nde güncel bilgilere, yeni cihaz sürücülerine ve ipuçları ile püf noktalara göz atın.

Mümkünse Synology Teknik Destek ile iletişime geçtiğinizde ürününüzün yanında olun ve aşağıdaki bilgileri hazır bulundurun:

- Ürün Model Adı
- Synology ürünlerinizin seri numarası
- Sorun açıklaması
- Tüm hata mesajlarının tam yazılışı
- Donanım ve yazılım yapılandırma bilgileri

## 5.4 Synology Teknik Destek ile iletişime geçme

Garanti süresi boyunca [Synology Teknik Destek](#) ekibinden yardım ve bilgi alabilirsiniz. Bir donanım sorununu belirlemenizde ve sorunu çözmek için hangi işlemin gerekli olduğuna karar vermenizde size yardımcı olacak eğitimli servis personeli bulunmaktadır.

Garanti aşağıdakileri kapsamaz:

- Synology için veya Synology tarafından üretilmeyen parçaların ya da garantili olmayan Synology parçalarının kullanılması veya takılması
- Yazılım sorunu kaynaklarının tanımlanması
- Uygulama programlarının kurulumu ve bakımı

Değişim hizmetlerinin gerekli olduğuna karar verilirse daha fazla yardım almak için lütfen ürünü satın aldığınız yerel satıcıyla veya dağıtıcıyla iletişime geçin. (Synology, Kuzey Amerika dışında doğrudan değişim hizmeti sunmamaktadır.)

#### Notlar:

- Synology'nin garanti politikaları hakkında daha fazla bilgi için lütfen [bu makaleye](#) bakın.

## 5.5 Bilgi, yardım ve hizmet alma

Synology çok çeşitli destek belgeleri yayınlamaktadır.

[Bilgi Tabanı](#)'nda faydalı [Yardım](#) ve [SSS](#) makalelerinin yanı sıra işlemleri anlaşılır adımlara bölen [video eğitimleri](#) bulabilirsiniz.

Ayrıca [Kullanım Kılavuzları](#), [Çözüm Kılavuzları](#), [broşürler](#) ve [Tanıtım Belgeleri](#) bulabilirsiniz.

Deneyimli kullanıcılar ve yöneticiler, [Geliştirici Kılavuzlarında](#) aradıkları yanıtları ve yol gösterici bilgileri bulabilir.

Bir sorun yaşıyor ancak resmi belgelerimizde çözüm bulamıyor musunuz? [Synology](#)

[Community](#)'deki kullanıcılar ve destek personeli tarafından sağlanan yüzlerce çözümü bulabilir veya web formu, e-posta ya da telefon üzerinden [Synology Teknik Destek](#) ekibine ulaşabilirsiniz.

## SYNOLOGY, INC. SON KULLANICI LİSANS ANLAŞMASI

**ÖNEMLİ-DİKKATLE OKUYUN:** BU SON KULLANICI LİSANS SÖZLEŞMESİ ("EULA") SİZ (İSTER BİR BİREY İSTER BİR YASAL KİŞİ OLSUN) VE SYNOLOGY, INC ARASINDAKİ YASAL BİR SÖZLEŞMEDİR. ("SYNOLOGY") SİZİN TARAFINIZDAN SATIN ALINAN VEYA YASAL OLARAK [WWW.SYNOLOGY.COM](http://WWW.SYNOLOGY.COM) ADRESİNDEN YA DA SYNOLOGY TARAFINDAN SUNULAN BAŞKA BİR KANALDAN İNDİRİLEN SYNOLOGY ÜRÜNÜ ("ÜRÜN") ÜZERİNE KURULU SYNOLOGY YAZILIMI ("YAZILIM") İÇİN.

YAZILIMI İÇEREN ÜRÜNLERİ KULLANARAK, YAZILIMI ÜRÜNLERE VEYA ÜRÜNLERE BAĞLI CİHAZA KURARAK BU EULA'NIN KOŞULLARINA TABİ OLACAĞINIZI KABUL EDERSİNİZ. EĞER BU EULA'NIN KOŞULLARINA UYMAZSANIZ YAZILIMI İÇEREN ÜRÜNLERİ KULLANMAYIN VEYA YAZILIMI [WWW.SYNOLOGY.COM](http://WWW.SYNOLOGY.COM) YA DA SYNOLOGY TARAFINDAN SUNULAN BAŞKA BİR KANALDAN İNDİRMİYİN. BUNUN YERİNE ÜRÜNÜ SATIN ALDIĞINIZ SATICIYA, SATICININ UYGULANAN İADE POLİTİKASINA UYGUN BİR BEDEL KARŞILIĞINDA İADE EDEBİLİRSİNİZ.

**Bölüm 1. Sınırlı Yazılım Lisansı.** Bu EULA'nın koşullarına ve şartlarına tabi olacak şekilde Synology size, Ürüne veya tamamen Ürünü yetkili kullanımınızla ilgili olarak Ürüne bağlı cihazınıza yüklü Yazılımın bir kopyasının kurulması, çalıştırılması ve kullanılması için sınırlı, özel olmayan, devredilemez ve kişisel bir lisans verir.

**Bölüm 2. Belge.** Yazılımla verilen her türlü belgenin makul sayıda kopyasını alabilir ve kullanabilirsiniz, ancak bu kopyaların sadece dahili iş amacıyla ve herhangi bir üçüncü şahsa yeniden yayınlanma veya yeniden dağıtma amacı olmaksızın (ister basılı kopya ister elektronik formda) kullanılması kaydıyla.

**Bölüm 3. Yedekleme.** Sadece yedekleme ve arşivleme amaçlarıyla Yazılımın makul sayıda kopyalarını alabilirsiniz.

**Bölüm 4. Güncellemeler.** Synology tarafından veya Synology web sitesinde [www.synology.com](http://www.synology.com) ("web sitesi") ya da Synology'nin başka bir kanalı aracılığıyla size sunulan, orijinal Yazılımı güncelleyen veya tamamlayan her türlü yazılım; bu güncellemeler veya ekler ile ayrı lisans koşulları sunulmadığı sürece, bu EULA ile yönetilir, öbür türlü durumda ise o ayrı koşullar geçerli olacaktır.

**Bölüm 5. Lisans Sınırlamaları.** Bölüm 1, 2 ve 3'teki lisans, sadece Ürünü sipariş ettiğiniz ve onun ödemesini yaptığınız durumda geçerlidir ve Yazılımla ilgili haklarınızın tamamını belirtir. Synology, bu EULA'da açıkça size tanınmayan tüm hakları saklı tutar. Öncekilere etki etmeksizin, hiçbir üçüncü şahsın aşağıdakileri yapmasına yetki veya izin vermemelisiniz: (a) Yazılımı, Ürünle ilgili olan amaçların dışında bir amaç için kullanmak, (b) Yazılımı lisanslamak, dağıtmak, kiralamak, kiraya vermek, ödünç vermek, devretmek, atamak veya elden çıkarmak, (c) ters mühendislik, kaynak koda dönüştürmek, parçalara ayırmak veya Yazılımla ilgili her türlü ticari sırrın kaynak kodunu keşfetmeye çalışmak, sadece bu tür bir eyleme bu sınırlamaya bakılmaksızın yürürlükteki yasalardan açıkça izin verilmediği sürece, (d) Yazılımın her türlü türevini adapte etmek, değiştirmek, farklılaştırmak, çevirmek veya oluşturmak, (e) Yazılım veya Ürün hakkındaki her türlü telif hakkını veya diğer tescilli hak bildirimlerini kaldırmak, değiştirmek veya gizlemek ya da (f) Ürünün veya Yazılımın bileşenlerine, özelliklerine veya işlevlerine erişimi kontrol etmek için Synology tarafından uygulanan tüm yöntemlerden kaçınmak veya kaçınmaya çalışmak. Bu Bölüm 5 içinde belirtilen sınırlamalara tabi olmak kaydıyla, Synology NAS sunucusu tarafından bulundurulmuş hiçbir hizmeti herhangi bir üçüncü şahsa ticari amaçlarla sunmanıza izin verilmez.

**Bölüm 6. Açık Kaynak.** Yazılım, GNU Genel Kamu Lisansı ("GPL Bileşenleri") kapsamında Synology'ye lisanslanan ve <http://www.gnu.org/licenses/gpl.html> adresinde bulunan bileşenleri içerebilir. GPL'nin koşulları, bu EULA sizin GPL Bileşenlerini kullanımınızla ilgili olarak GPL gereklilikleriyle çatışmadığı sürece tamamen GPL Bileşenlerini bağlayacaktır, eğer böyle bir çatışma olursa o bileşenleri kullanımınızla ilgili olarak GPL'ye tabi olduğunuzu kabul ederseniz.

**Bölüm 7. Denetim.** Synology, bu EULA'nın koşullarına uyup uymadığınızı denetleme hakkı olacaktır. Synology'nin veya Synology tarafından yetkilendirilmiş ajanın herhangi bir denetimi gerçekleştirmek amacıyla Synology ile makul bir şekilde işbirliği yapmak için Synology'ye tesislerinize, ekipmanınıza, defterlerinize, kayıtlarınıza ve belgelerinize erişme hakkı vermeyi kabul edersiniz.

**Bölüm 8. Mülkiyet.** Yazılım, Synology'nin veya onun lisans verenlerinin telif hakkı, diğer fikri mülkiyet hakları ve anlaşmaları tarafından korunan değerli bir mülküdür. Synology veya onun lisans verenleri, Yazılımla ilgili tüm hakların, unvanların ve çıkarların sahibidir, buna bunlarla sınırlı olmamak üzere telif hakkı ve diğer fikri mülkiyet hakları dahildir.

**Bölüm 9. Sınırlı Garanti.** Synology, Yazılımın varsa Synology'nin Yazılım konusundaki yayınlanmış veya Web sitesinde belirtilen spesifikasyonlarına büyük ölçüde uyacağına dair, yerel yasaların tarafından öngörülen bir süre boyunca sınırlı bir garanti sunar. Synology'ye garanti dönemi içindeki o uyumsuzluğun yazılı olarak bildirmesi kaydıyla Synology, tamamen Synology'nin kendi kararına dayanacak şekilde Yazılımdaki her türlü uyumsuzluğu düzeltmek veya yukarıdaki garantiye uymayan her Yazılımı değiştirmek için ticari olarak makul çabayı gösterecektir. Yukarıdaki garanti, aşağıdakilerden kaynaklanan uyumsuzluklarda geçerli değildir: (w) bu EULA ile uyumlu olmayan kullanım, dağıtım veya ifşa, (x) Yazılımın Synology dışındaki biri tarafından her türlü özelleştirilmesi, değiştirilmesi veya farklılaştırılması, (y) Yazılımın Synology dışındaki biri tarafından sunulan herhangi bir ürün, hizmet veya diğer unsurlar ile birleştirilmesi veya (z) bu EULA'ya uyulmaması.

**Bölüm 10. Destek.** Bölüm 9'da belirtilen süre boyunca, Synology destek hizmetlerini size sunacaktır. Geçerli dönemin sona ermesinden sonra, yazılı talep üzerine Synology'den Yazılım desteği alınabilir.

Bölüm 11. Garanti Feragatları. YUKARIDA AÇIKÇA BELİRTİLENLERİN HARİCİNDE, YAZILIM "OLDUĞU GİBİ" VE TÜM HATALARIYLA SUNULUR. SYNOLOGY VE TEDARİKÇİLERİ BURADA YASALARDAN VEYA BAŞKA SEBEPLERDEN KAYNAKLANAN, İFADE EDİLEN, İMA EDİLEN VEYA YASAL OLAN TÜM DİĞER GARANTİLERDEN, YAZILIMLA İLGİLİ OLAN VE HER TÜRLÜ PAZARLANABİLİRLİK, BELLİ BİR AMACA VEYA KULLANIMA, UNVANA VEYA İHLAL ETMEYİŞE UYGUNLUK İLE İLGİLİ İMA EDİLEN HER TÜRLÜ GARANTİLER DE DAHİL OLMAK AMA BUNLARLA SINIRLI OLMAMAK ÜZERE FERAGAT EDERLER. ÖNCEKİLERİ SINIRLAMASIZIN, SYNOLOGY YAZILIMIN ARIZASIZ, HATASIZ, VİRÜSSÜZ VEYA KUSURSUZ OLACAĞINI GARANTİ ETMEZ.

Bölüm 12. Belli Hasarlardan Feragat. HİÇBİR DURUMDA, SYNOLOGY VEYA LİSANS VERENLERİ, SÖZLEŞMEYE, HAKSIZLIĞA (İHMAL DAHİL), KUSURSUZ SORUMLULUĞA VEYA DİĞER BİR TEORİYE DAYALI OLSA BİLE BU EULA VEYA YAZILIM KAPSAMINDA VEYA BUNLARLA BAĞLANTILI OLARAK YAZILIMI KULLANMAK VEYA KULLANAMAMAK İLE İLGİLİ YA DA BUNLARDAN KAYNAKLANAN HER TÜRLÜ TESADÜFİ, DOLAYLI, ÖZEL, CEZAI, MANTIKİ VEYA BENZER HASARLARDAN VEYA SORUMLULUKLARDAN (VERİ, BİLGİ, GELİR, KAZANÇ VEYA İŞ KAYBI DAHİL VE BUNUNLA SINIRLI OLMAMAK ÜZERE) SORUMLU TUTULAMAZ, SYNOLOGY'YE BU TÜR HASARLARIN OLASILIĞI BİLDİRİLSE BİLE.

Bölüm 13. Sorumluluk Sınırlaması. SYNOLOGY'NİN VE TEDARİKÇİLERİNİN, YAZILIMIN KULLANIMI VEYA KULLANILMAYIŞI İLE İLGİLİ VEYA BUNDAN KAYNAKLANAN, YA DA BU EULA VEYA YAZILIM KAPSAMINDA YA DA BUNLARLA İLGİLİ SORUMLULUĞU, KARŞILAŞACAĞINIZ HASARLARIN MİKTARINA BAKILMAKSIZIN, SÖZLEŞMEYE, HAKSIZLIĞA (İHMAL DAHİL), KUSURSUZ SORUMLULUĞA VEYA BAŞKA TEORİYE BAĞLI OLSA DA OLMASA DA ÜRÜN İÇİN ÖDEDİĞİNİZ MİKTARLA SINIRLIDIR. Yukarıdaki garanti feragati, hasar feragati ve sorumluluk sınırlaması, yürürlükteki kanunlar tarafından izin verilen maksimum kapsam dahilinde uygulanacaktır. Bazı eyaletlerin/hükümetlerin kanunları, zımnî garantilerin hariç tutulmasına veya bazı hasarların hariç tutulmasına ya da sınırlandırılmasına izin vermez. Bu yasalar EULA'ya uygulandığı sürece, yukarıda belirtilen muafiyetler ve sınırlamalar sizin için uygulanmaz.

Bölüm 14. İhracat Sınırlamaları. Yazılımın ABD ihracat sınırlamalarına tabi olduğunu kabul edersiniz. Yazılıma uygulanan, yürürlükteki tüm yasalara ve düzenlemelere uymayı kabul edersiniz, buna bununla sınırlı olmamak üzere ABD İhracat İdaresi Düzenlemeleri dahildir.

Bölüm 15. Fesih. Diğer haklara etki etmeksizin, eğer buradaki koşullara ve şartlara uymazsanız Synology bu EULA'yı sonlandırabilir. Bu tür bir durumda, Yazılımı kullanmayı bırakmalısınız ve Yazılımın tüm kopyalarını, tüm bileşenlerinin parçalarını yok etmelisiniz.

Bölüm 16. Devir. Ürünlerden önceden kurulu olanlar haricinde bu EULA kapsamındaki haklarınızı hiçbir üçüncü şahsa devredemez veya atamazsınız. Yukarıdaki sınırlamayı ihlal eden bu tür devirler ve atamalar geçersiz olacaktır.

Bölüm 17. Geçerli Kanun. Yerel kanunlarca açıkça yasaklanmadığı sürece, bu EULA, kanunlar arasında aksi yönde herhangi bir çatışmaya bakılmaksızın, Synology Inc. şirketinin organizasyonuna temel olan ülke yasalarına göre yürütülür ve yorumlanır.

Bölüm 18. Anlaşmazlıkların Çözümü. Bu EULA'dan kaynaklanan veya bununla ilgili her türlü anlaşmazlık, ihtilaf veya talep, özel ve nihai bir şekilde Tahkim Kanunu prosedürlerine ve Synology Inc. organizasyonunun kurulduğu ülkenin ilgili uygulama kararlarına uygun olarak üç tarafsız hakemden oluşan bir hakemlik ile çözülecektir. Tahkim Kanunu ve ilgili yürütme kuralları. Bu durumlarda, hakemlik tamamen siz ve Synology arasındaki anlaşmazlık ile sınırlı olacaktır. Hakemlik veya onun bir kısmı başka bir hakemlikle birleştirilmeyecektir ve grup kapsamında veya grup davası olarak yapılmayacaktır. Hakemlik Taipei'de yapılacaktır ve hakemlik işlemleri İngilizce dilinde veya taraflar kabul ederse Mandarin Çincesi dilinde yapılacaktır. Hakemliğin kararı son karar sayılacaktır, tarafları bağlayacaktır ve yargılama yetkisi olan her mahkemede yürütülecektir. Bu hükmün bulunmadığı durumlarda, bu anlaşmazlığı, ihtilafı veya talebi mahkemeye taşıma hakkına sahip olduğunuzu bilirsiniz; buna grup kapsamında veya grup davası olarak mahkemeye taşıma da dahildir, ayrıca bu haklardan açıkça ve bilerek feragat edebilir ve Bölüm 18'in hükümlerine uygun bir şekilde bağlayıcı hakemlik aracılığıyla her türlü anlaşmazlığı çözebileceğinizi kabul edersiniz. Bu Bölümdeki hiçbir şey Synology'yi ihtiyati tedbire, başka haklara ve telafilere başvurma konusunda engelleyemez veya sınırlayamaz, çünkü Synology'nin fikri mülkiyet haklarıyla ilgili olarak yasalar veya eşitlik kapsamında bu EULA'nın hükümlerinin herhangi birinin fiili ihlali veya ihlal tehdidi konusunda hak sahibi olabilir.

Bölüm 19. Avukatlık Ücretleri. Bu EULA'nın kapsamındaki hakları veya telafileri uygulamak için gereken her hakemlikte, arabuluculukta veya diğer yasal eylemde veya işlemde, haklı olan taraf kazandığı diğer telafilere ek olarak masrafları ve makul avukatlık ücretlerini tahsil etme hakkını kazanacaktır.

Bölüm 20. Bölünebilirlik. Eğer bu EULA'nın herhangi bir hükmü bir mahkeme veya yargı merci tarafından geçersiz, yasa dışı veya yürütülemez bulunursa, bu EULA'nın geri kalan kısımları tam yürürlükte ve etkide kalacaktır.

Bölüm 21. Tüm Sözleşme. Bu EULA Synology ve sizin aranızdaki Yazılımla ve buradaki konuyla ilgili tüm sözleşmeyi oluşturur ve ister yazılı ister sözlü olsun önceki ve eş zamanlı tüm anlayışları ve sözleşmeleri geçersiz kılar. Bu EULA'nın herhangi bir hükmünde yapılan hiçbir değişiklik, düzeltme veya feragat, bundan etkilenecek olan tarafın imzaladığı yazılı bir formatta sunulduğu takdirde geçerli olacaktır.

Bu EULA, İngilizce versiyonun çevirisidir. İngilizce ve İngilizce olmayan versiyonlar arasında herhangi bir uyumsuzluk olursa, İngilizce versiyonu geçerli sayılacaktır.

## SYNOLOGY, INC. SINIRLI ÜRÜN GARANTİSİ

BU ÇEVİRİ YALNIZCA BİLGİLENDİRME AMAÇLIDIR. ORJİNAL METİNDEN SAPMALAR DURUMUNDA İNGİLİZCE VERSİYONU GEÇERLİDİR.

BU SINIRLI GARANTİ ("GARANTİ") SYNOLOGY, INC. VE SYNOLOGY AMERICA CORP. DAHİL, ONUN BAĞLI KURULUŞLARININ (TOPLU OLARAK, "SYNOLOGY") ÜRÜNLERİ (AŞAĞIDA TANIMLANDIĞI GİBİ) İÇİN GEÇERLİDİR. ÜRÜNÜ İÇEREN AMBALAJI AÇARAK VE/VEYA ÜRÜNÜ KULLANARAK BU GARANTİ HÜKÜMLERİNE TABİ OLMAYI KABUL VE TAAHHÜT EDERSİNİZ. BU SINIRLI GARANTİNİN, KENDİ SON KULLANICI LİSANS SÖZLEŞMESİNE TABİ OLACAK ÜRÜNLERDE YER ALAN YAZILIM İÇİN GEÇERLİ OLMADIĞINI VE SYNOLOGY'NİN SİZE ÖNCEDEN HABER VERMEDEN ZAMAN ZAMAN BU ÜRÜNÜN GARANTİSİ ÜZERİNDE AYARLAMA VE/VEYA DEĞİŞİKLİK YAPMA HAKKINI SAKLI TUTTUĞUNU LÜTFEN UNUTMAYIN. BU GARANTİ HÜKÜMLERİNİ KABUL ETMİYORSANIZ ÜRÜNÜ KULLANMAYIN. ÜRÜNÜ SATIN ALDIĞINIZ SATICIYA, SATICININ UYGULANAN İADE POLİTİKASINA UYGUN BİR BEDEL KARŞILIĞINDA İADE EDEBİLİRSİNİZ.

SYNOLOGY'NİN GARANTİ DESTEKLERİNİN HER ÜLKEDE KULLANILAMAYACAĞINI VE BU TÜR DESTEKLERİ ÜRÜNÜN BAŞLANGIÇTA SATIN ALINDIĞINDAN FARKLI BİR ÜLKEDE TALEP EDERSENİZ SYNOLOGY'NİN BU SINIRLI GARANTİ DESTEKLERİNİ SAĞLAMAYI REDDEDEBİLECEĞİNİ LÜTFEN UNUTMAYIN. ÜRÜNÜN BAŞLANGIÇTA SATIN ALINDIĞI ÜLKE, SYNOLOGY'NİN İÇ KAYITLARINA GÖRE BELİRLENECEKTİR.

Yerel Tüketici Koruma Yasaları. Yürürlükteki yerel tüketici koruma yasaları ve yönetmelikleri kapsamında olan tüketiciler için işbu belge ile sunulan haklar, bu tüketici koruma yasaları ve yönetmeliklerinde belirtilen tüm hak ve çözüm yollarına ek olarak verilmiştir.

### Bölüm 1. Ürünler

(a) "Ürünler" Yeni Ürünler veya Yenilenen Ürünler'e karşılık gelir.

(b) "Yeni Ürün", Müşterinin yetkili bir Synology distribütörü veya satıcısından satın aldığı orijinal pakette yer alan Synology markalı donanım ürününü ve Synology markalı aksesuarları ifade eder. "Yeni Ürünümüzü" [Ürün Destek Durumu](#) sayfasında görebilirsiniz.

(c) "Yenilenen Ürün", herhangi biri tarafından "olduğu gibi" veya "garanti olmadan" satılanlar hariç olmak üzere Synology'nin bağlı kuruluşu ya da yetkili bir Synology distribütörü veya satıcısı tarafından yenilenen her türlü Synology ürünü anlamına gelir.

(d) "Yedek Parça", Ürüne takılan veya ürüne dahil edilen ya da ürüne takılan tüm parçalar, aksesuarlar, bileşenler ve diğer ekipmanlar anlamına gelir.

(e) Diğer tanım: "Müşteri", Ürünü Synology veya yetkili bir Synology distribütörü ya da satıcısından satın alan orijinal kişi veya kuruluş anlamına gelir; "Çevrimiçi Mağaza", Synology veya Synology'nin bağlı kuruluşu tarafından işletilen çevrimiçi bir mağaza anlamına gelir; "Yazılım", Müşteri tarafından satın alındığında Ürünle birlikte gönderilen, Müşterinin Web Sitesinden indirdiği veya Synology tarafından Ürün'e önceden yüklenmiş olan Synology'ye ait tescilli yazılım anlamına gelir ve yazılıma veya Ürüne dahil edilmiş tüm donanım yazılımı, ilişkili medya, görüntü, animasyon, video, ses, metin ve applet'lar ile bu tür yazılımlar için güncelleme veya yükseltmeleri içerir.

### Bölüm 2. Garanti Süresi

(a) "Garanti Süresi": Garanti süresi, Müşteriye verilecek satın alma belgesinde veya faturada belirtilen satın alma tarihinde başlar ve her bir Yeni Ürüne ilişkin Garanti Süresi bittikten bir gün sonra sona erer. Her Yeni Ürün için Garanti Süresini [Ürün Destek Durumu](#) sayfasında görebilirsiniz. Yedek Parça için normal kullanım altındaki Garanti Süresi, Ürünün satın alındığı tarihten itibaren bir yıldır (sistem sürücüler için beş yıl). Yenilenen Ürün veya onarılan parçalar için Garanti Süresi, değiştirilen ürünün Garanti Süresinin kalan kısmıdır ya da Ürünün değiştirilme veya onarılma tarihinden itibaren doksan (90) gündür (bu sürelerden daha uzun olan geçerlidir). Yukarıdaki Garanti Süreleri, ürünlerin "olduğu gibi" veya "garanti olmadan" olarak işaretlendiği durumlarda geçerli değildir. Ürün veya Ürün faturamızın geçerli bir satın alma makbuzunun sunulmaması veya hatalı ya da yanlış olması durumunda, sunulan Ürün için Garanti Süresi, Synology'nin dahili kayıtlarına uygun olarak üretim tarihinden itibaren başlayacaktır.

(b) "Uzatılmış Garanti Süresi": Bölüm 1 (b)'de belirtilen Yeni Ürünler için EW201/EW202 veya Uzatılmış Garanti Plus isteğe bağlı hizmetlerini satın alan müşteriler için Garanti Süresi iki yıl uzatılacaktır. EW201/EW202 için [EW201/EW202 Uzatılmış Garanti](#) sayfasında geçerli Ürün modelleri ve mevcut bölgeleri görebilirsiniz. Uzatılmış Garanti Plus için geçerli Ürün modellerini ve mevcut bölgeleri [Uzatılmış Garanti Plus](#) adresinde görebilirsiniz. Müşteri yalnızca isteğe bağlı hizmetlerden birini seçebilir.

(c) "Garanti Süresinin derhal sona ermesi": Synology Drive ürünleri için Garanti Süresi aşağıdaki durumlardan biri meydana gelirse derhal sona erer: (a) Katı hal sürücülerinde [kullanım ömrü aşınma göstergesi](#), satın alınan Ürüne ekli olan sürücü "ürün özellikleri"nde belirtilen sınıra eşit olduğunda veya bu sınırı aştığında; (b) tüm sürücü ürünlerinde sıcaklık kaydı, satın alınan Ürüne ekli olan "ürün özellikleri"nde belirtilen sürücünün çalışma sıcaklığı sınırına eşit olduğunda veya bu değeri

aştığında.

### Bölüm 3. Sınırlı Garanti ve Çözümler

3.1 Sınırlı Garanti. Bölüm 3.2 dahilinde Synology, her bir Ürünün (a) işçilik açısından önemli kusurlardan arındırılmış olacağını ve (b) normal kullanım altında Garanti Süresi esnasında Synology'nin ürün için yayınlanmış teknik özelliklerine uygun olarak yeterli performansı göstereceğini Müşteriye garanti eder. Bu sınırlı garanti Ürünle birlikte verilen son kullanıcı lisans sözleşmesine tabi olan ve Müşterinin satın aldığı veya üründe yer alan Yazılım için geçerli değildir. Synology, "olduğu gibi" veya "garanti olmadan" satılan Yenilenen Ürüne ilişkin hiçbir garanti sunmaz.

Yukarıdaki Sınırlı Garanti devredilemez ve yalnızca doğrudan Synology'nin bağlı kuruluşundan, satıcılarından ve Synology'nin yetkili distribütörlerinden satın alan Müşteriler kullanabilir. Burada bahsedilen garanti, Müşterinin Ürünü üçüncü bir tarafa satması veya devretmesi halinde sona erecektir.

3.2 İstisnalar. Devam eden garantiler ve garanti yükümlülükleri, şu Ürünler için geçerli değildir: (a) Ürün teknik özelliklerinde veya ilgili belgelerde belirtilmeyen ya da açıklanmayan şekilde kurulan veya kullanılan ya da başka herhangi bir şekilde yanlış kullanılan veya hasar görmüş Ürünler; (b) kaza, yangın, sıvıyla temas, deprem veya harici başka bir etken ya da ürünün yanlış ortamda kullanımı sonucu hasar görmüş Ürünler; (c) Synology tarafından yetkilendirilmeden parçalarına ayrılmış Ürünler veya (d) kusur malzemeden ya da işçilikten kaynaklanmadığı sürece çizik, göçük ya da bağlantı noktalarındaki plastik kırılması dahil ancak bunlarla sınırlı olmamak kaydıyla Ürünün normal kullanımıyla oluşan aşınma ve yıpranmadan ya da başka bir sebepten kaynaklanan kozmetik hasar görmüş Ürünler; (e) seri numarası çıkarılarak ya da tahrif edilerek tanımlanamaz hale gelen Ürünler; (f) Müşterinin, Synology tarafından Müşteriye sunulan herhangi bir düzeltmeyi, değişikliği, geliştirmeyi, iyileştirmeyi veya diğer güncellemeleri yapmaması nedeniyle ya da Müşterinin üçüncü tarafların sunduğu düzeltme, değişiklik, geliştirme, iyileştirme veya diğer güncellemeleri uygulaması, kurması ya da kullanması nedeniyle hasar gören veya bozulan Ürünler; (g) Ürün için tasarlanan donanım, yazılım veya diğer aksesuarlar haricinde, Synology tarafından sağlanmayan parçalarla kurulması ya da kullanılması nedeniyle hasar gören, bozulan veya uyumsuz hale gelen Ürünler.

Yukarıdaki her bir durumun, Synology tarafından Ürünün görünümü ve işlevlerine ilişkin denetim ve doğrulama yapılmasına tabi olduğunu lütfen unutmayın. Synology, yukarıda belirtilen durumlar kapsamına giren Ürüne Bölüm 3.3'te açıklandığı gibi onarım, teknik destek ve ürün değişimi dahil ancak bunlarla sınırlı olmamak üzere garanti hizmetleri sağlamayı reddedebilir.

3.3 Garanti Desteği ve Münhasır Çözüm Yolu. Müşterinin aşağıda ifade edilen şekilde geçerli Garanti Süresi dahilinde Bölüm 3.1'de belirtilen garantilerden herhangi birinde uygunsuzluk bildiriminde bulunması durumunda, uygunsuzluğun Synology tarafından doğrulanması üzerine, Synology'nin seçme hakkı ile Synology: Ürünün Bölüm 3.4 çerçevesinde tam olarak iadesi üzerine (a) Ürünü onarmak için ticari olarak makul çabayı gösterecek, (b) teknik destek sağlayacak veya (c) uygun olmayan ilgili Ürün ya da parçayı değiştirecektir. Yukarıda bahsi geçen bilgiler, Bölüm 3.1 kapsamındaki garanti bozulması veya Üründe olabilecek başka kusur ya da eksiklik durumlarında Synology'nin tüm sorumluluğunu ve Müşterinin yegane ve münhasır çözümünü ortaya koymaktadır. Müşteri Üründe olabilecek uygunsuzluğu tanılama ve doğrulama hususunda Synology'ye makul ölçülerde yardım edecektir. Garanti desteğinin, Synology Ürününde depolanan verilerin veya bu verilerin yedeğinin kurtarılmasında geçerli olmadığını lütfen unutmayın. Müşteri, Ürünü tekrar Synology'ye göndermeden önce depolanan verilerin yedek kopyasını oluşturmalıdır. Synology, garanti hizmetlerini gerçekleştirirken üründeki tüm bilgileri veya verileri kaldırabilir ve bu süreçteki hiçbir veri kaybından sorumlu ya da yükümlü değildir. Ayrıca, Müşteri bağdaştırıcı kartı, bellek, sabit disk sürücüsü veya katı hal sürücüsü gibi önceden takılmamış tüm aksesuarları kaldırmalıdır; kaldırması durumunda Synology önceden takılmamış bileşenlerin kaybından sorumlu olmayacaktır.

3.4 İade. Garanti talepleri için Müşteri, Ürünü bu Bölüm 3.4 uyarınca eksiksiz bir şekilde Synology'ye iade etmelidir. (a) Parçalarına ayrılan (Synology'nin yönlendirmesiyle yapılan işlemler haricinde) veya (b) seri numarası çıkarılarak veya tahrif edilerek tanımlanamayacak hale getirilen ya da (c) yanlış paketleme nedeniyle yolda hasar gören (çizik ve deformasyon dahil ancak bunlarla sınırlı olmamak kaydıyla) iade edilmiş Ürünler reddedilir ve masrafları Müşteri'ye ait olacak şekilde kendisine geri gönderilir. Ürünler, Synology'den alındığı haliyle Synology'nin belirlediği adrese, nakliye ücreti peşin ödenerek ve ürünü korumaya yeterli bir ambalaj içinde iade edilmelidir. Müşterinin bulunduğu yere bağlı olarak uluslararası kargo gerekebilir ve Müşteri gümrük vergilerinden, gümrükten çekme işlemlerinden ve değişim hizmetiyle ilgili diğer tüm ücretlerden sorumlu olacaktır. Müşteri, iade edilen ürünler Synology tarafından sağlam bir şekilde teslim alınana kadar bu ürünlerin sigortalanmasından ve kayıp ve/veya hasar riskinden sorumludur.

3.4.1 Genel Değişirme Servisi. Bölüm 3.3 kapsamında Müşteri tarafından yapılan tüm Ürün iadeleri, Synology'nin o anda mevcut olan değişim prosedürlerine göre satın alma belgesi veya faturası ile birlikte yapılmalıdır. Değişirme prosedürü hakkında daha fazla bilgiyi [Synology ürünüm için nasıl garanti talebinde bulunabilirim?](#) sayfasında bulabilirsiniz

3.4.2 Uzatılmış Garanti Plus Hizmeti. (Yalnızca Uzatılmış Garanti Plus satın alan Müşteri için geçerlidir)  
(a) Standart Doğrudan Değişirme hizmeti: Standart Doğrudan Değişirme hizmetiyle ilgili olarak Müşteri, Synology tarafından tanınan uygun olmayan Ürünü, masrafları önce Müşteriye ait olmak üzere belirtilen iade hizmet merkezine geri göndermelidir. Yeni cihaz; uygun olmayan Ürün, Synology'nin belirtilen iade hizmet merkezinde alınana kadar gönderilmez.  
(b) Gelişmiş Doğrudan Değişirme hizmeti: Gelişmiş Doğrudan Değişirme hizmetiyle ilgili olarak Synology,

değiştirilen Ürünü, Müşteri uygun olmayan Ürünü iade etmeden önce Müşteri tarafından belirtilen adrese gönderecektir. Müşteri, uygulamanın başarılı olduğu tarihten itibaren yirmi sekiz (28) takvim günü içinde Synology tarafından tanınan uygun olmayan Ürünü, masrafları Müşteri tarafından karşılanarak ilgili iade hizmet merkezine iade etmelidir ve depozito için kredi kartı yetkisi vermemelidir. Synology, Müşteri tarafından iade edilen uygun olmayan Ürünü aldıktan sonra kredi kartı yetkisi iptal edilir. Müşteri, uyumlu olmayan Ürünü yirmi sekiz (28) takvim günü içinde iade etmediyse Synology, Müşterinin kredi kartından tam olarak depozitoyu alma ve uygun olmayan ürünün seri numaralarıyla ve değişimle ilgili tüm hizmetleri devre dışı bırakma hakkına sahiptir. Ayrıca Synology, gelecekte ilgili teknik destek sağlamayı reddetme hakkını saklı tutmaktadır. Yukarıda belirtilen önlemler, Synology'nin bundan kaynaklanan yasal haklarını etkilemeyecektir.

3.5 Yeni Ürünün veya Yenilenen Ürünün Synology Tarafından Değiştirilmesi. Synology, Bölüm 3.1'de ifade edilen bu Garanti kapsamındaki bir Ürünün değiştirilmesine karar verirse bu durumda Bölüm 3.4'e göre iade edilmiş uygunsuz Ürünün teslim alınmasından ve Ürünün garantiye uymadığının Synology tarafından doğrulanmasından sonra Synology, değişim Ürününü masraflar Synology'ye ait olmak üzere Synology tarafından seçilen nakliye yöntemiyle gönderecektir. Yenilenen Ürün Müşteriye gönderilmeden önce bu ürünün Synology'nin kalite standartlarıyla sıkı bir şekilde uyumlu olup olmadığı doğrulanır. Yenilenen Ürünlerin bazı kısımlarında lekeler, çizikler ya da basit aşınma ve yıpranmalar olabileceğini lütfen unutmayın. Bazı ülkelerde Synology, kendi takdiri doğrultusunda belirli ürünlere Synology Değişim Hizmetini uygulayabilir; bu durumda, Müşteri tarafından iade edilen uygunsuz Ürün teslim alınmadan önce Synology değişim Ürününü Müşteriye gönderecektir ("Synology Değişim Hizmeti").

3.6 Garantilerin Reddi. İŞBU GARANTİDE İFADE EDİLEN SYNOLOGY'NİN GARANTİLERİ, YÜKÜMLÜLÜKLERİ VE SORUMLULUKLARI İLE MÜŞTERİNİN HAKLARI MÜNHASIR VE İKAMEDİR VE MÜŞTERİ SYNOLOGY'NİN DİĞER TÜM GARANTİLERİ, YÜKÜMLÜLÜKLERİ VE SORUMLULUKLARINDAN VE MÜŞTERİNİN SYNOLOGY'YE KARŞI AÇIK VEYA İMA YOLLU, YASADAN KAYNAKLANAN VEYA BAŞKA TÜRLÜ ÜRÜNLE, BİRLİKTE VERİLEN BELGELERLE VEYA YAZILIMLA VE BU GARANTİ KAPSAMINDA TESLİM EDİLEN DİĞER MALLAR VEYA HİZMETLERLE İLGİLİ TÜM DİĞER HAKLARINDAN, İDDİALARINDAN VE ÇÖZÜMLERİNDEN VAZGEÇER, BUNLAR ARASINDA AŞAĞIDAKİLER OLMAKLA BİRLİKTE BUNUNLA SINIRLI DEĞİLDİR: (A) SATILABİLİRLİK VEYA BELİRLİ BİR AMACA VEYA KULLANIMA UYGUNLUĞUN İMA YOLLU GARANTİSİ; (B) PERFORMANS ŞEKLİ, MUAMELE TARZI VEYA TİCARİ ADETLERDEN İLERİ GELEN İMA YOLLU GARANTİ; (C) İHLAL VEYA SUİSTİMAL İDDİASI; VEYA (D) HAKSIZ FİİL TALEBİ (İHMAL, KUSURSUZ SORUMLULUK, ÜRÜN SORUMLULUĞU VEYA BAŞKA KURAM ESAS ALINARAK). SYNOLOGY HERHANGİ BİR SYNOLOGY ÜRÜNÜNE DEPOLANAN VERİLERİN VEYA BİLGİLERİN GÜVENLİ OLDUĞU VE VERİ KAYBI RİSKİ BULUNMADIĞI KONUSUNDA HİÇBİR GARANTİ VERMEZ VE ÖZELLİKLE BU HUSUSTA OLABİLECEK HERHANGİ BİR GARANTİYİ REDDEDER. SYNOLOGY ÜRÜNDE DEPOLANAN VERİLERİN YEDEKLENMESİ İÇİN MÜŞTERİNİN UYGUN OLAN ÖNLEMLERİ ALMASINI ÖNERİR. BAZI EYALETLER/YARGI BÖLGELERİ İMA YOLLU GARANTİLERİN SINIRLANDIRILMASINA İZİN VERMEMEKTEDİR, O NEDENLE YUKARIDAKİ SINIRLAMA MÜŞTERİYE UYGULANMAYABİLİR.

3.7 Uzatılmış Garanti Plus sınırlamaları. (a) Müşteri, Uzatılmış Garanti Plus Hizmeti'nin satın alma işlemini yeni ürünün orijinal satın alma tarihinden itibaren doksan (90) gün içinde tamamlamalıdır. (b) Synology yalnızca belirli alanlarda Uzatılmış Garanti Plus Hizmeti sağladığından, Müşteri satın alma işlemi sırasında Hizmeti etkinleştirecek alanı seçmelidir. Müşteri, seçilen alan dışında bir alandan Uzatılmış Garanti Plus Hizmeti isterse Synology kendi takdirine bağlı olarak Uzatılmış Garanti Plus Hizmeti sunmayabilir; (c) Kapsam istisnaları: Uzatılmış Garanti Plus; yurt dışındaki bölgeler, deniz aşırı bölgeler, deniz aşırı özerk bölgeler ve ilgili ülkelerin ve bölgelerin ana karalarında geçerli değildir.

#### Bölüm 4. Sorumluluk Sınırlamaları

4.1 Mücbir Haller. Synology, kendi makul kontrolü dışındaki bir neden veya durumun (Müşterinin gerçekleştirdiği ya da gerçekleştirilmekte başarısız olduğu eylemler dahil ancak bunlarla sınırlı olmamak kaydıyla) sonucu olarak bu Garantinin gerekliliklerini yerine getirmede yaşanan gecikme veya başarısızlıktan sorumlu olmayacak ya da bu Garantiyi ihlal etmiş veya Garantinin gerekliliklerini yerine getirmemiş addedilmeyecektir.

4.2 Belirli Zararların Sorumluluk Reddi. HİÇBİR HALÜKARDA, SYNOLOGY VEYA ONUN TEDARİKÇİLERİ TAZMİNAT TALEBİ VEYA SYNOLOGY BU TÜR HASARLARIN OLABİLECEĞİNDEN HABERDAR EDİLMİŞ OLSA DAHİ SÖZLEŞME, HAKSIZ FİİL (İHMAL DAHİL), KUSURSUZ SORUMLULUK VEYA BAŞKA KURAMA DAYANAN HER NE ŞEKİLDE OLURSA OLSUN ÜRÜNÜN, BİRLİKTE VERİLEN BELGE VEYA YAZILIMIN VE BU GARANTİ KAPSAMINDA VERİLEN BAŞKA BİR MAL VEYA HİZMETİN KULLANILMASI VEYA KULLANILAMAMASINDAN KAYNAKLANAN VEYA İLGİLİ OLAN ARIZİ, DOLAYLI, ÖZEL, CEZAI, İZLEYEN VEYA BENZER HASARLAR YA DA YÜKÜMLÜLÜKLERDEN HİÇBİR ŞEKİLDE (VERİ, BİLGİ, GELİR, KÂR VEYA İŞ KAYBI DAHİL ANCAK BUNLARLA SINIRLI OLMAYAN) SORUMLU OLMAYACAKTIR.

4.3 Sorumluluk Sınırlaması. SÖZLEŞMEYE, HAKSIZ FİİLE (İHMAL DAHİL), KUSURSUZ SORUMLULUĞA YA DA BAŞKA KURAMA DAYANSIN DAYANMASIN BU GARANTİ KAPSAMINDA SAĞLANAN ÜRÜNÜN, BİRLİKTE VERİLEN BELGE VEYA YAZILIMIN VE BAŞKA MAL VEYA HİZMETLERİN KULLANILMASI VEYA KULLANILAMAMASINDAN KAYNAKLANAN VEYA BUNLARLA İLGİLİ OLAN SYNOLOGY VEYA ONUN TEDARİKÇİLERİNİN YÜKÜMLÜLÜĞÜ, MÜŞTERİNİN MARUZ KALABİLECEĞİ ZARARLAR NE OLURSA OLSUN ÜRÜN İÇİN GERÇEKTE MÜŞTERİ TARAFINDAN ÖDENEN MİKTARLA SINIRLIDIR. Yukarıda ifade edilen belirli hasarların sorumluluk reddi ve sorumluluk sınırlaması uygulanabilir yasaların izin verdiği azami derecede geçerli olacaktır. Bazı eyaletlerin/yargı bölgelerinin yasaları

belirli hasarların hariç tutulmasına ya da sınırlandırılmasına izin vermemektedir. Bu yasaların Ürün için geçerli olma düzeyine göre, yukarıda ifade edilen hariç tutmalar ve sınırlandırmalar Müşteri için geçerli olmayabilir.

## Bölüm 5. Diğer

**5.1 Mülkiyet Hakları.** Ürün ve Ürünle birlikte sağlanan Yazılım ile belgelere, Synology ve Synology'nin üçüncü taraf tedarikçileri ile lisans verenlerine ait mülkiyet ve fikri mülkiyet hakları dahildir. Synology Ürünün fikri mülkiyet haklarındaki tüm hak, sahiplik ve tasarrufu elinde ve saklı tutar ve bu Garanti kapsamında Müşteriye Ürünle, beraberindeki Yazılım veya belgelerle ve bu Garanti kapsamında sağlanan başka mallarla ilgili hiçbir fikri mülkiyet haklarının sahipliği veya mülkiyeti transfer edilmez. Müşteri (a) Synology veya yetkili bir Synology distribütörü ya da satıcısı tarafından sağlanan herhangi bir yazılıma eşlik eden Synology son kullanıcı lisans sözleşmesinin hüküm ve koşullarına uyacaktır; ve (b) hiçbir Ürün veya onun bileşeni ya da beraberindeki Yazılımda tersine mühendislik uygulamayacak veya başka türlü kötüye kullanmayacak, açığını yakalamayacak veya Synology'nin hiçbir mülkiyet hakkını ihlal etmeyecektir.

**5.2 Devretme.** Müşteri bu Garanti kapsamındaki hiçbir hakkını Synology'nin yazılı izni olmadan doğrudan, yasa marifetiyle veya başka türlü devretmeyecektir.

**5.3 Ek Koşullar Getirilmemesi.** Bu Garanti tarafından açıkça izin verilmesi dışında, her bir taraf kesin ve yazılı olarak kabul etmedikçe, karşı tarafça sipariş emri, makbuz, teslim alma, onaylama, yazışma marifetiyle veya başka türlü oluşturulan bu Garanti koşullarıyla çelişen koşullar taraflardan hiçbirini bağlamaz ve her bir taraf kesin olarak itiraz eder. Ayrıca, bu Garanti Ürünle ilgili olarak tarafların yaptığı başka bir sözleşmenin hüküm veya koşullarıyla çelişirse diğer sözleşme bu Garantinin geçersiz kıldığı bölümlerini kesin olarak belirtmedikçe bu Garanti yürürlükte olacaktır.

**5.4 Uygulanacak Hukuk.** Yerel yasalar tarafından açıkça yasaklanmadığı sürece bu Garanti, Amerika Birleşik Devletleri'nde ikamet eden Müşteriler için Washington Eyaleti, ABD yasalarına tabidir; Amerika Birleşik Devletleri'nde ikamet etmeyen Müşteriler için aksini belirten yasa ilkelerinin çelişmesine bakılmaksızın Çin Cumhuriyeti (Tayvan) yasalarına tabidir. Uluslararası Mal Satışı Sözleşmeleri hakkında 1980 B.M. Anlaşması veya onu takip eden hiçbir hüküm uygulanamaz.

**5.5 Uyuşmazlıkların Çözümlemesi.** Bu Garanti, Ürün veya Ürünle ilgili olarak Synology'nin verdiği hizmetler ya da Amerika Birleşik Devletleri'nde ikamet eden Müşterilerle Synology arasındaki ilişkilerden kaynaklanan veya onunla ilgili olan herhangi bir uyuşmazlık, ihtilaf veya hak iddiası, aşağıda farklı olarak şart koşulmadıkça, münhasıran ve nihai olarak Amerikan Tahkim Birliğinin ticari kuralları kapsamında tahkim yoluyla çözümlenecektir. Tahkim, tek arabulucu önünde yürütülecek ve sadece Müşteri ile Synology arasındaki anlaşmazlıkla sınırlı olacaktır. Tahkim veya onun bir kısmı başka bir tahkimle birleştirilmeyecek ve sınıf olarak ya da sınıf işlemi baz alınarak yürütülmeyecektir. Tahkim, tarafların talepleri doğrultusunda hakem tarafından belirlendiği şekilde ve King County, Washington, ABD'de belgelerin sunulmasıyla, telefonla, internet üzerinden veya bizzat yapılacaktır. ABD'de veya dışındaki herhangi bir tahkim veya diğer yasal işlemden haklı çıkan taraf kendisi tarafından ödenmiş olabilecek tahkim ücreti dahil tüm masraflar ve makul vekalet ücretlerini alacaktır. Bu tür tahkim duruşmalarında oluşturulan kararlar nihai ve tarafları bağlayıcı olacaktır ve bunun üzerine yetkili yargı merciinin herhangi bir mahkemesinde hüküm işlenebilir. Müşteri bu koşulun yokluğunda anlaşmazlıkları, ihtilafları veya hak taleplerini bir mahkeme marifetiyle dava etme hakkına sahip olacağını, hakları sınıfsal veya sınıf işlemi bazında dava etme hakkı dahil ve açıkça ve bilerek bu haklarından feragat ettiğini ve Bölüm 5.5 hükümleri gereğince anlaşmazlıkları bağlayıcı tahkim yoluyla çözmeyi kabul ettiğini anlamaktadır. Amerika Birleşik Devletleri içinde ikamet etmeyen Müşteriler için bu bölümde tarif edilen anlaşmazlıklar, ihtilaflar veya hak talepleri üç adet tarafsız hakem tarafından Ç. H. C. Tahkim Yasası prosedürlerine ve ilgili yürütme kurallarına uygun olarak icra edilen tahkim marifetiyle nihai karara bağlanacaktır. Hakemlik; Taipei, Tayvan, Ç.H.C.de yapılacaktır ve tahkim işlemleri İngilizce dilinde veya taraflar kabul ederse Mandarin Çincesi dilinde yapılacaktır. Tahkim hükmü taraflar üzerinde nihai ve bağlayıcı olacak ve yargı yetkisi olan herhangi bir mahkemede uygulamaya konabilecektir. Bu Bölümdeki hiçbir şey Synology'yi ihtiyati tedbire, başka haklara ve telafilere başvurma konusunda engelleyemez veya sınırlayamaz çünkü Synology'nin fikri mülkiyet haklarıyla ilgili olarak yasalar veya eşitlik kapsamında bu Garanti'nin hükümlerinin herhangi birinin fiili ihlali veya ihlal tehdidi konusunda hak sahibi olabilir.

**5.6 Vekalet Ücretleri.** Bu Garanti kapsamındaki haklar ve yasal önlemleri yerine getirmek için yapılan tahkim, arabuluculuk veya diğer hukuk davası ya da dava işlemlerinde, davada haklı çıkan taraf sahip olabileceği diğer hakların yanı sıra masraflarını ve makul vekalet ücretlerini telafi etmek hakkına sahip olacaktır.

**5.7 İhracat Sınırlamaları.** Ürünün ABD ihracat sınırlamalarına tabi olabileceğini onaylıyorsunuz. Ürün için geçerli olan ilgili tüm yasa ve düzenlemelere uyacaksınız, bunlara sınırlama olmaksızın ABD İhracat İdaresi Düzenlemeleri dahildir.

**5.8 Bölünebilirlik Maddesi.** Bu Garanti'nin herhangi bir hükmü, bir mahkeme veya yetkili yargı merci tarafından yasa dışı veya yürürlüğe konamaz kararına bağlanırsa bu Garanti'nin geri kalan kısmı tam olarak geçerli olacak ve yürürlükte kalacaktır.

**5.9 Anlaşmanın Tümü.** Bu Garanti anlaşmanın tamamını oluşturur ve Synology ile Müşteri arasında bu konuda yapılmış önceki herhangi bir ve tüm anlaşmaların yerini alır. Bu Garanti'nin hükümlerine yapılacak hiçbir ek, değişiklik veya feragat bağlı kalacak tarafın imzasını taşıyan yazılı bir belge ile ortaya konulmadıkça geçerli olmayacaktır.

**5.10 Uzatılmış Garanti Plus Hizmet Ödemesi ve Feshi.** (a) Satın alma siparişi Synology tarafından doğrulandıktan sonra, Müşteri tüm ücretleri ve vergileri derhal ödeyecektir. Synology, uygun olmayan veya yasal yaşın altında olan Müşterilere Uzatılmış Garanti Plus Hizmetini sağlamayı reddetme hakkını saklı tutar. (b) Ürünün satın alınmasından sonraki otuz (30) gün içinde Uzatılmış Garanti Plus Hizmetini kullanmamış olan Müşteri, satın alma tarihinden itibaren otuz (30) gün içinde



bir teknik destek talebi aracılığıyla fesih talebi gönderebilir.

## **FCC Declaration of Conformity**

This device complies with Part 15 of the FCC Rules. Operation is subject to the following two conditions: (1) this device may not cause harmful interference, and (2) this device must accept any interference received, including interference that may cause undesired operation.

この装置は、クラス B 機器です。この装置は、住宅環境で使用することを目的としていますが、この装置がラジオやテレビジョン受信機に近接して使用されると、受信障害を引き起こすことがあります。

取扱説明書に従って正しい取り扱いをして下さい。

VCCI — B

## **Declaration Letter of REACH & RoHS Compliance**

### **About REACH**

In June 2007, the European Union Regulation (EC) 1907/2006 concerning the Registration, Evaluation, Authorization and Restriction of Chemicals (REACH) was first released. Under this Regulation, manufacturers are required to gather information on the properties of their chemical substances, which will allow their safe handling, and to register the information to European Chemicals Agency (ECHA). The aim is to improve the protection of human health and the environment through the better and earlier identification of the intrinsic properties of chemical substances.

### **About RoHS**

RoHS Directive (EU Directive 2002/95/EC ) was issued in 2002, restricted the use of the six chemicals lead, cadmium, mercury, and hexavalent chromium, as well as flame retardants polybrominated biphenyls (PBBs) and polybrominated diphenyl ethers (PBDEs). Under this directive, manufacturers are required to replace these chemicals in their products with less hazardous alternatives.

Then RoHS 2.0 (Directive 2011/65/EU) has replaced Directive 2002/95/EC since January 3, 2013. In 2015, EU commission publishes Directive (EU) 2015/863 to amend Annex II to EU RoHS 2 (Directive 2011/65/EU) to add 4 phthalates (DEHP, BBP, DBP and DIBP) onto the list of restricted substances from 22 July 2019.

### **REACH and RoHS Compliance**

Synology meets all requirements of the REACH Regulation and is compliant to all implemented RoHS type regulations worldwide. To the best of Synology's knowledge, all Synology products in production (including finished



products, spare parts, and packaging materials) are in compliance with the requirements of the Regulation and/or Directives. Synology continues to monitor, influence, and develop our processes to comply with any proposed changes to the Regulation and/or Directives.

# Türkçe Tanıtma Ve Kullanım Kılavuzu

## Uyarı

Cihaz kapağını açmayınız, vidalarını sökmeyiniz. Cihaz söküldüğünde veya garanti etiketinin zarar görmesi durumunda cihaz garanti kapsamı dışına çıkmış sayılacaktır.

- Ürün içerisinde servis edilebilen, değiştirilebilen parçalar bulunmamaktadır.
- Servis için yetkili personele başvurunuz.
- Servis sırasında cihaz elektrik bağlantısı kesilmelidir.

## Bakım ve Onarım Bilgisi

Tüketicinin cihazla ilgili olarak yapabileceği herhangi bir bakım veya onarım işlemi söz konusu değildir. Cihazınızın arızalanması durumunda cihazınızı yetkili servise tamir için teslim ediniz.

Periyodik bakım gerekmemektedir.

## Enerji Tüketimi Açısından Verimli Kullanıma İlişkin Bilgiler

Ürünün güç tasarruf ayarı gibi enerji tüketimi açısından verimli kullanımına ilişkin özel bir uygulama yoktur.

## Taşıma ve Nakliye Bilgisi

Cihazınızı herhangi bir nedenle taşımak veya kargo ile bir yere göndermeniz gerekirse, orjinal ambalajı içerisinde ve aynen geldiği şekilde paketlenmiş olarak göndermeniz gerekmektedir. Lütfen bu amaçla orjinal ambalajını saklayınız.

## İnsan ve Çevre Sağlığı ile İlgili Bilgi

Cihazlarımız insan ve çevre sağlığına zararlı herhangi bir madde içermemektedir. Çalışmaları sırasında etkili oldukları alan içerisinde insan ve canlılara zarar vermemektedir. Cihazlar CE işaretine sahiptir.

## Kullanım Hatalarına İlişkin Uyarılar

- Ürünün kılavuzda belirtilen şekilde kullanılmamasından kaynaklanan hatalar.
- Sıcak ve aşırı nemli ortamlarda çalıştırıldığı zaman ürünün kısa devre yapması.
- Ürün kutusu içinde üretici firma tarafından verilen bağlantı kabloları dışında ek bağlantı kabloları kullanmak.
- Kullanıcı ya da yetkili olmayan servisler tarafından yapılan müdahaleler veya parça eklenip çıkartılması.
- Ürünlere dışarıdan yapılan fiziksel darbeler ve kırılma gibi hasarlar.
- Ürünün seri numarasının tahrip edilmesi ya da sökülmesi.
- Ürünün üzerine herhangi bir sıvı dökülmesi ya da ürün su ve neme maruz bırakılması.

## Tüketicinin Seçimlik Hakları

Malın ayıplı olduğunun anlaşılması durumunda tüketici, 6502 sayılı Tüketicinin Korunması Hakkında Kanununun 11 inci maddesinde yer alan;

- 1 Satılanı geri vermeye hazır olduğunu bildirerek sözleşmeden dönme,
- 2 Satılanı alıkoyp ayıp oranında satış bedelinden indirim isteme,
- 3 Aşırı bir masraf gerektirmediği takdirde, bütün masrafları satıcıya ait olmak üzere satılanın ücretsiz onarılmasını isteme,
- 4 İmkân varsa, satılanın ayıpsız bir misli ile değiştirilmesini isteme, seçimlik haklarından birini kullanabilir. Satıcı, tüketicinin tercih ettiği bu talebi yerine getirmekle yükümlüdür.

Tüketici, çıkabilecek uyuşmazlıklarda şikayet ve itirazları konusundaki başvuruları yerleşim yerinin bulunduğu veya tüketici işleminin yapıldığı yerdeki Tüketici Hakem Heyetine veya Tüketici Mahkemesine başvurabilir.

## Uygunluk Beyanı

CE2022

Üretici Adı : Synology Incorporated  
Üretici Adresi : 9F., No. 1, Yuandong Rd., Banqiao Dist., New Taipei City 220, Tayvan  
Menşe Ülke : Tayvan  
Ürün Adı : Ağa Bağlı Depolama  
Ürün Modeli : DS923+  
Güç Tipi : Harici AC adaptörü  
AB'deki Temsilcinin Adı : Synology GmbH  
AB'deki Temsilcinin Adresi : Grafenberger Allee 295, 40237 Düsseldorf, Almanya

Kendi münhasır sorumluluğumuz altında, ürünün aşağıdaki standartlara veya diğer normatif belgelere uygun olması ile tasdik edildiği üzere EMC 2014/30/EU ve ROHS 2011/65/EU (düzeltme direktifi 2015/863) direktiflerine uygun olduğunu beyan ederiz:

Öge	Açıklama	Standart	Standart Veriliş Tarihi
GÜVENLİK	CB onaylı (AC adaptörü)	EN 62368-1	2014+A11:2017+2018+2020+A11:2020
EMC	İletilen ve Yayılan Emisyon Standardı	EN 55032	2015+A11:2020
	Harmonik Akım Emisyonları İçin Limitler	EN 61000-3-2	2019
	Voltaj Dalgalanması ve Titreşim	EN 61000-3-3	2013+ A1:2019
	Bağışıklık Standardı	EN 55035	2017+A11:2020
RoHS	RoHS 2.0	EN 63000	2018

Gerekli teknik belgeler ile birlikte uygunluk beyanının hazırlanmasının ardından ürünlerin üzerine CE işareti konulabilir.

Üretim: 

Ürünümüzde kullanılan pil tipi Lityum Düğme Pildir ve 2006/66/EC sayılı AB pil direktifine ve 2013/56/EU sayılı Düzeltme'ye uygundur.

Susan Yen / Proje Müdürü

Synology Incorporated



Tarih: 31 Mart 2022