



擴充裝置 DX517

硬體安裝指南

目錄

第 1 章：事前須知

包裝內容物.....	3
擴充裝置概觀.....	4
安全須知.....	5

第 2 章：硬體安裝

安裝硬碟所需的工具和零件.....	6
安裝硬碟.....	6
連接 Synology RackStation.....	9
更換系統風扇.....	10
更多資訊.....	11

附錄 A：產品規格

附錄 B：燈號指示表

事前須知

感謝您購買此 Synology 產品！在開始設定全新的擴充裝置前，請檢查包裝內容來確認是否已收到下列項目。另外，請確認您已仔細閱讀安全須知，以避免傷及自身或毀損擴充裝置。

注意：以下所有圖示僅供說明之用，實際產品可能略有差異。

包裝內容物

<p>主機 x 1</p>	<p>電源線 x 1</p>
	
	<p>適用於 2.5 吋硬碟的螺絲 x 24</p>
	
<p>擴充接線 x 1</p>	<p>硬碟托盤鎖鑰匙 x 2</p>
	

擴充裝置概觀



編號	部位名稱	位置	描述
1	LED 指示燈	前方	顯示內部硬碟及系統的狀態。如需更多資訊，請參考「附錄 B：燈號指示表」。
2	電源按鈕		1. 按壓此處來手動開啟擴充裝置的電源。 2. 持續按壓此處來關閉電源。 注意：擴充裝置可在 DiskStation 開關機時自動開關機。然而，當儲存空間被新增來預防意外損毀時，電源按鈕將失去關機之功能。
3	硬碟托盤鎖		鎖緊或開啟硬碟托盤。
4	硬碟托盤		於此處安裝硬碟（一般硬碟或固態硬碟）。
5	電源埠	後方	連接變壓器。
6	擴充埠		連接 Synology DiskStation。欲了解支援的機型，請參見列表「附錄 B：產品規格」。
7	風扇		排放熱氣，讓擴充裝置散熱。若風扇發生故障，LED 指示燈 ALERT 將呈現閃爍紅色。

安全須知

	切勿將產品放置在直接受陽光曝曬或靠近化學藥劑的場所。請確保其所在的環境能夠維持恆定溫度與溼度。
	務必將 Synology 產品直立放置於平面上。
	切勿將 Synology 產品靠近任何液體。
	清潔前，請先將電源線拔除。再以濕紙巾擦拭 Synology 產品即可。切勿使用化學或噴霧式清潔劑。
	切勿將 Synology 產品放置在不穩定的推車、檯子或桌面上以免產品滑落而損壞。
	本產品的電源線必須連接至正確電壓之電源。務必確保其供電電壓正確、穩定。
	若要完全消除裝置上的電流，請確認所有的電源線皆已從插座上拔除。
	若將電池更換為不正確的類型，可能會造成爆炸。請依照正確程序拋棄使用過的電池。

硬體安裝

安裝硬碟所需的工具和零件

- 螺絲起子
- 至少一顆 3.5 吋或 2.5 吋 SATA 硬碟 (請參訪 www.synology.com 網站取得相容的硬碟清單。)

警告： 如果您安裝的硬碟內含資料，系統會格式化硬碟並清除所有資料。請在安裝前先為重要資料進行備份。

安裝硬碟

- 1 按下硬碟托盤的下半部以彈出把手。



- 2 依照下圖指示的方向拉開硬碟托盤把手，然後取出硬碟托盤。

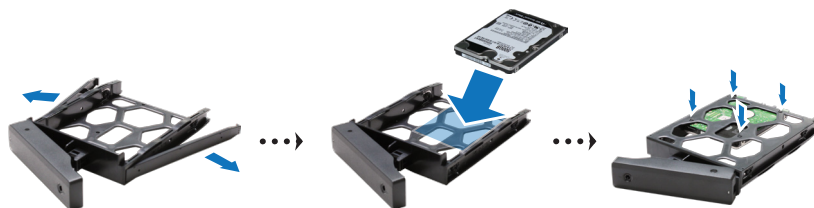


3 將硬碟放入硬碟托盤中。

- 針對 3.5 吋硬碟：拆除硬碟托盤兩側用來栓緊硬碟的面板。將硬碟放入硬碟托盤中，再把面板插回原位來固定硬碟。



- 針對 2.5 吋硬碟：拆除硬碟托盤兩側用來栓緊硬碟的面板並將其收妥。將硬碟放入硬碟托盤的藍色區域 (如下所示)。將托盤翻面，然後鎖緊螺絲以固定硬碟。



4 將裝好的硬碟托盤放入空的硬碟插槽。



注意：請確定已將托盤完全推入。否則，硬碟可能無法正確運作。

- 5 按下把手，使其與前面板齊平，藉此固定硬碟托盤。
- 6 將硬碟托盤鑰匙插入硬碟托盤鎖，以順時鐘方向旋轉鑰匙來鎖住硬碟托盤把手，然後取下鑰匙。



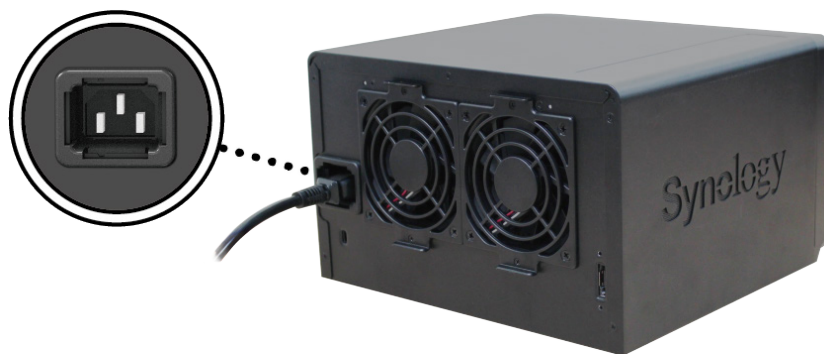
- 7 重複上述步驟來安裝您準備的其他硬碟。
- 8 硬碟的編號方式如下。



注意：若您想要設定 RAID 設置，建議您使用容量大小相同的硬碟，以充分使用硬碟空間。

連接 Synology RackStation

- 1 將電源線的一端接上擴充裝置的電源埠，另一端接上電源插座。



- 2 將擴充傳輸線連接至 DX517 的擴充埠以及 Synology DiskStation。



連接完成後，DX517 將跟隨所連接至的 DiskStation 自動開關機。

重要：若主機仍處於開機狀態，請勿拔除擴充線。拔除擴充線可能導致資料遺失。

更換系統風扇

若風扇其中一個發生故障，LED 指示燈 ALERT 將呈現恆亮橘色。請依照以下步驟來更換故障的風扇。

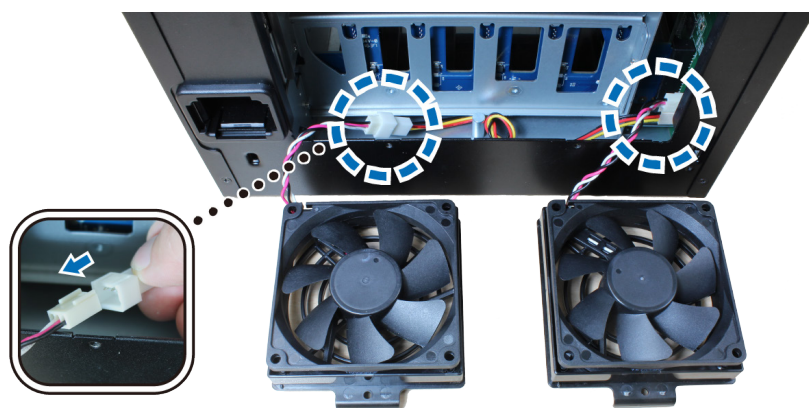
- 1 關閉您的擴充裝置拔下擴充裝置上面的所有接線，藉此避免可能發生的損害。
- 2 風扇編號如下：



- 3 移除固定風扇面板的螺絲，並將面板拉取出擴充裝置。



- 4 將風扇接線從接頭拔出，移除故障的風扇。



- 5 將新的風扇接線插上接頭，並用步驟 3 所移除的螺絲固定回去。

更多資訊

恭喜您！您的擴充裝置已經設定完成。如需更多 DiskStation 的相關資訊或線上資源，請參訪 www.synology.com 網站。

產品規格

項目	DX517
相容硬碟類型	3.5" / 2.5" SATA x 5
擴充埠	1
內部最大總儲存量	50TB (5 x 10TB 硬碟)
熱插拔硬碟	有
大小 (高 x 寬 x 長) (公釐)	157 x 248 x 233
重量 (公斤)	3.91
AC 輸入電壓	100V ~ 240V AC
電流頻率	50Hz ~ 60Hz · 單頻
作業溫度	5°C ~ 40°C (40° F ~ 104° F)
儲存溫度	-10° C ~ 70° C (15° F ~ 155° F)
相對濕度	5% ~ 95% RH
認證機構	FCC Class B · CE Class B · BSMI Class B
支援機種	DS1517+, DS1817+

注意：請參訪 www.synology.com 網站取得相容的機型清單。

燈號指示表

LED 指示燈	顏色	狀態	描述
ALERT	橘	燈號恆亮	系統風扇故障
	燈號熄滅		系統風扇正常
eSATA	綠	燈號恆亮	連接 Synology DiskStation
	燈號熄滅		未連接至 Synology DiskStation
硬碟狀態 (托盤上)	綠	燈號恆亮	硬碟狀態正常
		燈號閃爍	硬碟讀寫中
	橘	燈號恆亮	硬碟出現錯誤
	燈號熄滅		沒有內部硬碟
POWER	藍	燈號恆亮	供電正常
	燈號熄滅		電源關閉
STATUS	綠	燈號恆亮	儲存空間正常
	橘		儲存空間堪用 / 儲存空間損毀
	燈號熄滅		無儲存空間 / 硬碟休眠

注意：產品規格如有變更恕不另行通知。所有資訊以官方網站公告為準：www.synology.com。