



拡張ユニット DX517

ハードウェア インストール ガイド

目次

第1章 : はじめる前に

パッケージ内容.....	3
拡張ユニットの外観.....	4
安全のために.....	5

第2章 : ハードウェアの設定

ドライブの装着に必要なツールと部品.....	6
ドライブの装着.....	6
Synology DiskStation と接続する.....	9
システム ファンの交換.....	10
詳細情報.....	11

付録 A : 仕様

付録 B : LED インジケータ表

はじめる前に

Synology 製品をご利用いただきありがとうございます。新しい拡張ユニットの設定を始める前に、次のアイテムがパッケージに含まれていることを確認してください。また、ケガや拡張ユニットの故障を避けるために、安全のしおりを最後までよくお読みください。

注：下記のすべての画像は参照のみを目的としており、実際の製品とは異なる場合があります。

パッケージ内容

<p style="text-align: center;">本体 1 台</p> 	<p style="text-align: center;">AC 電源コード 1 本</p> 
	<p style="text-align: center;">2.5" ドライブ用ネジ 24 個</p> 
<p style="text-align: center;">拡張ケーブル x 1</p>	<p style="text-align: center;">ドライブ トレイキー 2 個</p>
	

拡張ユニットの外観



番号	部品名	位置	説明
1	LED インジケータ	正面	内部ドライブとシステムの状態が表示されます。詳しくは、「付録 B : LED インジケータ表」を参照してください。
2	電源ボタン		1. 拡張ユニットの電源を入れます。 2. 長押ししてシャットダウンします。 注意： 拡張ユニットは、リンクされている DiskStation の電源がオン / オフに切り替わると同時にオン / オフに切り替わります。ただし、不注意によるボリューム破損を避けるためにボリュームが作成されている場合は、電源ボタンに電源オフ機能はありません。
3	ドライブトレイロック		ドライブトレイをロック / ロック解除します。
4	ドライブトレイ		ここにドライブ（ハードディスクドライブかソリッドステートドライブ）を装着します。
5	電源ポート	戻る	AC 電源コードを繋ぎます。
6	拡張ポート		ここで、Synology DiskStation を接続します。サポートモデルのリストについては、「付録 A : 仕様」を参照してください。
7	ファン		熱を排気して拡張ユニットを冷却します。ファンが不具合を起こしている場合は、ALERT LED インジケータが赤く点滅します。

4 第 1 章 : はじめる前に

安全のために

	製品は直射日光から避け、化学薬品の近くに置かないでください。温度や湿度が急激に変化しないようにしてください。
	製品は常に正しい方向に設置してください。
	液体を近くに置かないでください。
	お手入れの際は、必ず電源コードを先に抜いてください。湿ったペーパータオルで拭いてください。化学クレンザーやエアゾールはご使用にならないでください。
	ユニットが倒れる可能性があるため、カートや不安定な場所には設置しないでください。
	電源コードは適切な電圧に差し込んでください。AC 電圧の供給が正しく安定していることを確認してください。
	デバイスへの電力供給を完全に停止するには、電源からすべての電源コードを外してください。
	指定されたタイプ以外のバッテリーを使用すると、爆発する危険性があります。使用済みバッテリーは規則に従って正しく処理してください。

ハードウェアの設定

ドライブの装着に必要なツールと部品

- ネジ回し
- 3.5" または 2.5" SATA ドライブ最低 1 台（互換性のあるドライブ モデルについては www.synology.com を参照。）

警告： データが保存されているドライブを取り付けると、システムはドライブを初期化して既存のすべてのデータを消去します。取り付け前に、重要なデータをバックアップしておいてください。

ドライブの装着

- 1 ドライブトレイの下部分を押し、ハンドルを押し出します。



- 2 ドライブトレイの取っ手を以下に示した方向に引いて、ドライブトレイを取り外します。

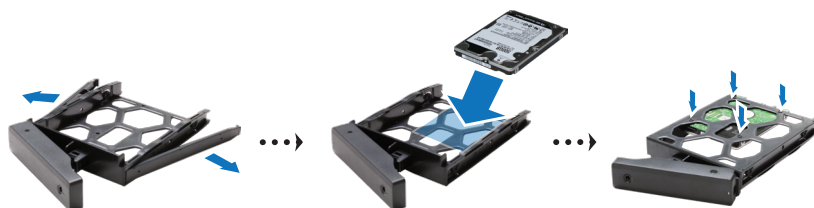


3 ドライブトレイにドライブを装着します。

- **3.5" ドライブの場合**：ドライブトレイの側面から固定用パネルを外します。ドライブトレイにドライブを置きます。次に、固定パネルを挿入して、ドライブを所定の位置に固定します。



- **2.5" ドライブの場合**：ドライブトレイの側面から固定用パネルを取り外し、安全な場所に置きます。ドライブをドライブトレイの青で示されているエリア（下記参照）に設置します。トレイを裏返して、ネジを使ってドライブを所定の位置に固定します。



4 ドライブを載せたドライブトレイを空のドライブベイに挿入します。



注：トレイが奥までしっかり押し込まれているか確認してください。これを怠ると、ドライブは適切に機能しないことがあります。

- 5 フラッシュ ハンドルをフロントパネルで押して、ドライブトレイを所定の個所に設置します。
- 6 ドライブトレイ用キーをドライブトレイロックに挿入して、キーを時計回りに回すとドライブトレイのハンドルがロックされます。



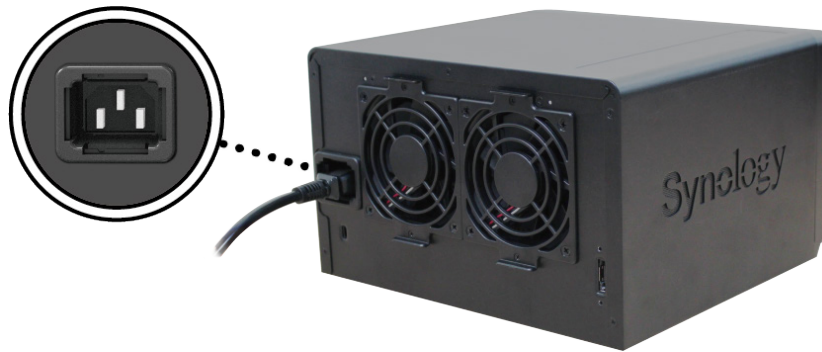
- 7 上記手順を繰り返して準備した他のディスクを組み立てます。
- 8 下図に示すように、ドライブには番号が付いています。



注： RAID ボリュームを構築する場合は、取り付けたすべてのディスクを同じサイズにして、ディスク容量を最も有効に使えるようにしてください。

Synology DiskStation と接続する

1 電源コードの端を拡張ユニットの電源ポートに接続し、もう片方をコンセントに差し込みます。



2 DX517 および Synology DiskStation の拡張ポートに拡張ケーブルを接続します :



接続が完了した後では、接続された DiskStation の電源がオン・オフになると、DX517 は自動的にオン / オフに切り替わります。

重要 : ホストデバイスにまだ電源が入っている間は、拡張ケーブルを取り外さないでください。取り外すと、データが損失することがあります。

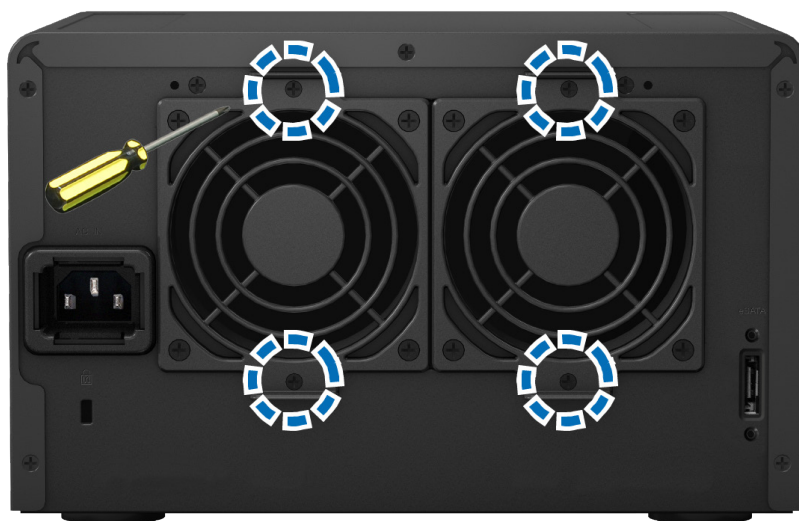
システム ファンの交換

お使いの DX517 の ALERT LED インジケータは、いずれかのシステム ファンが動作していない場合に、静的なオレンジ色に点灯します。下記の手順に従って、故障したファンを新しいものに交換してください。

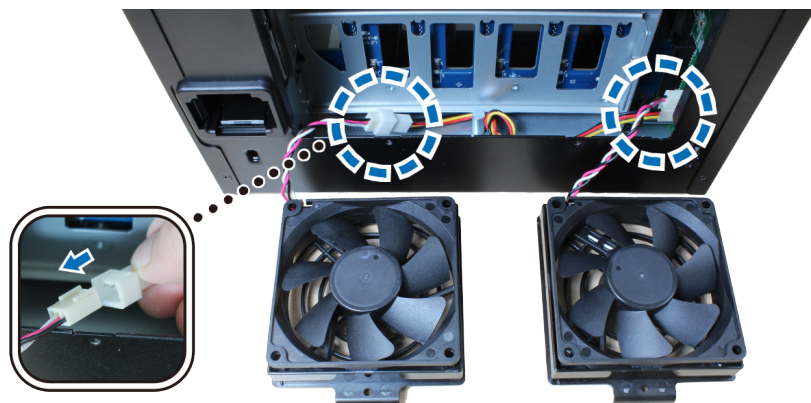
- 1 拡張ユニットをシャットダウンします。お使いの拡張ユニットに接続されているケーブルをすべて外して、考えられる損傷を防ぎます。
- 2 ファンは次のように番号が付けられています。



- 3 ファン パネルを固定しているネジを外し、拡張ユニットからパネルを引き出します。



- 4 ファン ケーブルをコネクタから切断することで、不具合を起こしているファンを取り外します。



5 新しいファンのケーブルをコネクタに接続し、手順3で取り外したネジを締めます。

詳細情報

おめでとうございます！お使いの拡張ユニットは作動する準備が整っています。DiskStationの詳細について、またはオンラインリソースをご覧になるには、www.synology.com からどうぞ。

仕様

アイテム	DX517
互換性のあるドライブ タイプ	3.5" / 2.5" SATA x 5
拡張ポート数	1
最大内部生容量	50TB (5 x 10TB HDD)
ホットスワップ対応ドライブ	あり
外寸 (HxWxD) (mm)	157 x 248 x 233
重量 (Kg)	3.91
AC 入力電源電圧	100V ~ 240V AC
電源周波数	50Hz から 60Hz、単相
動作温度	5°C から 40°C (40° F から 104° F)
保管温度	-10°C から 70°C (15° F から 155° F)
相対湿度	5% から 95% RH
認証機関	FCC Class B • CE Class B • BSMI Class B
対応モデル	DS1517+、DS1817+

注意：最新の対応モデルについては、www.synology.com をご覧ください。

LED インジケータ表

LED インジケータ	色	状態	説明
ALERT	オレンジ	点灯	システム ファンの不具合
	オフ		システム ファン正常
eSATA	緑	点灯	Synology DiskStation に接続済み
	オフ		Synology DiskStation に未接続
ドライブ ステータス (トレイ上)	緑	点灯	ディスク使用可能 (アイドル状態)
		点滅	ドライブにアクセス中
	オレンジ	点灯	ドライブ エラー
	オフ		内部ドライブなし
電源	青	点灯	電源オン
	オフ		電源オフ
STATUS	緑	点灯	ボリューム正常
	オレンジ		ボリュームの劣化/障害
	オフ		ボリュームなし/HDD ハイバネーション

注意： モデルの仕様は予告なしに変更されることがあります。最新情報については、www.synology.com をご覧ください。