



Jednostka rozszerzająca DX517

Instrukcja instalacji urządzenia

Spis treści

Rozdział 1: Przed rozpoczęciem

Zawartość opakowania.....	3
Przegląd jednostki rozszerzającej.....	4
Zasady bezpieczeństwa.....	5

Rozdział 2: Konfiguracja sprzętu

Narzędzia i części do montażu dysków.....	6
Instalowanie dysków.....	6
Łączenie z serwerem Synology DiskStation.....	9
Wymiana wentylatora systemowego.....	10
Więcej informacji.....	11

Dodatek A: Dane techniczne




Dodatek B: Tabela wskaźników LED

Przed rozpoczęciem

Dziękujemy za zakup produktu Synology! Przed rozpoczęciem instalacji nowej jednostki rozszerzającej sprawdź, czy w opakowaniu znajdują się wymienione poniżej elementy. Przeczytaj również uważnie instrukcje dotyczące bezpieczeństwa, aby zapobiec obrażeniom ciała i uszkodzeniu jednostki rozszerzającej.

Uwaga: wszystkie poniższe ilustracje pełnią jedynie funkcję poglądową i mogą różnić się od faktycznego wyglądu produktu.

Zawartość opakowania

Jednostka główna (1 szt.)	Kabel zasilania (1 szt.)
	
	Śruby do dysków twardych 2,5" (24 szt.)
	
Przewód rozszerzenia x 1	Klucz do kieszeni dysku (2 szt.)
	

Przegląd jednostki rozszerzającej



L.p.	Element	Lokalizacja	Opis
1	Wskaźnik LED	Z przodu	Wyświetla stan dysków wewnętrznych i systemu. Więcej informacji można odnaleźć w sekcji Tabela wskaźników LED .
2	Przycisk zasilania		1. Służy do włączania jednostki rozszerzającej. 2. Naciśnij i przytrzymaj, aby wyłączyć. Uwaga: Jednostkę rozszerzającą można włączać i wyłączać automatycznie wraz z podłączonym serwerem DiskStation. Jeżeli utworzono wolumen, aby zapobiec przypadkowemu uszkodzeniu wolumenu nie będzie można wyłączyć urządzenia przy użyciu przycisku POWER.
3	Zamek kieszeni dysku		Służy do blokowania i odblokowywania kieszeni dysków.
4	Kieszeń dysku		Służy do instalowania dysków (dyski twarde lub dyski SSD).
5	Gniazdo zasilania	Z tyłu	Służy do podłączania kabla zasilania.
6	Gniazdo rozszerzenia		Podłącz serwer Synology DiskStation w tym miejscu. Listę obsługiwanych modeli można znaleźć w sekcji Dane techniczne .
7	Wentylator		Służy do odprowadzania ciepła i chłodzenia jednostki rozszerzającej. Jeżeli wentylator ulegnie awarii, wskaźnik LED ALERT zacznie migać czerwonym światłem.

Zasady bezpieczeństwa

	Nie wystawiaj produktu na bezpośrednie działanie promieni słonecznych ani chemikaliów. Dopilnuj, aby w otoczeniu nie występowały nagłe zmiany temperatury ani wilgotności.
	Zawsze umieszczaj urządzenie odpowiednią stroną do góry.
	Nie umieszczaj urządzenia w pobliżu żadnych cieczy.
	Przed czyszczeniem odłącz kabel zasilania. Do czyszczenia używaj wilgotnego papierowego ręcznika. Nie używaj chemicznych środków czyszczących ani środków w aerozolu.
	Aby nie dopuścić do przewrócenia urządzenia, nie stawiaj go na wózkach ani niestabilnych powierzchniach.
	Kabel zasilania podłącz do właściwego źródła napięcia. Sprawdź, czy napięcie dostarczonego prądu przemiennego jest właściwe i stabilne.
	Aby całkowicie wyeliminować z urządzenia prąd elektryczny, odłącz wszystkie kable zasilania od źródła zasilania.
	Wymiana baterii na baterię nieprawidłowego typu stwarza zagrożenie wybuchem. Zadbaj o właściwą utylizację zużytych baterii.

Konfiguracja sprzętu

Narzędzia i części do montażu dysków

- Wkrętak
- Co najmniej jeden dysk 3,5" lub 2,5" SATA (listę zgodnych dysków można znaleźć w witrynie www.synology.com).

Ostrzeżenie: Jeśli na instalowanym dysku znajdują się dane, zostaną one usunięte podczas operacji formatowania. Przed instalacją wykonaj kopię zapasową wszystkich ważnych danych.

Instalowanie dysków

- 1 Naciśnij dolną część kieszeni dysku, aby wysunąć uchwyt.



- 2 Pociągnij uchwyt kieszeni dysku w kierunku wskazanym poniżej, aby wyjąć kieszeń.

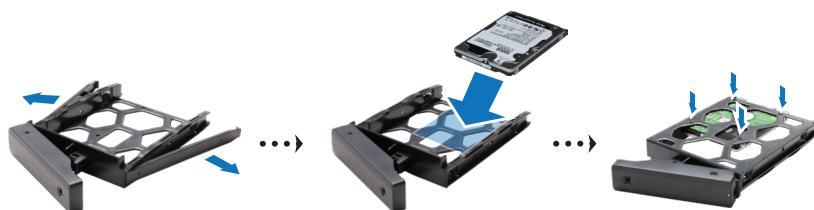


3 Włóż dyski do kieszeni dysków:

- **W przypadku dysków 3,5 cala:** Zdejmij panele mocujące z boków kieszeni dysku. Umieść dysk w kieszeni dysku. Następnie wsuń panele mocujące, aby bezpiecznie zamocować dysk.



- **W przypadku dysków 2,5 cala:** Zdejmij panele mocujące z boków kieszeni dysku i odłóż je w bezpieczne miejsce. Umieść dysk twardej w pokazanym poniżej niebieskim obszarze kieszeni dysku. Obróć kieszeń spodem do góry i dokręć śruby, aby zamocować dysk.



4 Włóż kieszeń z dyskiem do pustej wnęki.



Uwaga: Kieszeń dysku musi być włożona do końca. W przeciwnym razie dysk może nie działać poprawnie.

- 5 Dociśnij uchwyt równo z panelem przednim, aby unieruchomić kieszeń dysku.
- 6 Włóż klucz kieszeni dysku do zamka kieszeni dysku i obróć go w prawo, aby zablokować uchwyt kieszeni dysku twardego, a następnie wyjmij klucz.



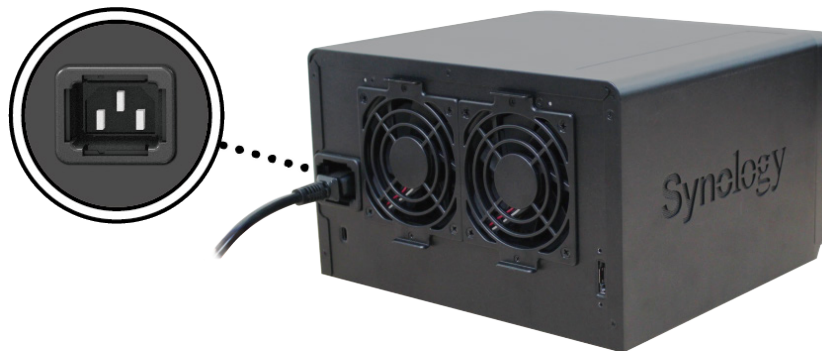
- 7 Powtórz powyższe kroki, aby zainstalować pozostałe przygotowane dyski.
- 8 Dyski są numerowane tak, jak pokazano to poniżej.



Uwaga: aby utworzyć wolumen RAID, zaleca się zainstalowanie dysków tej samej wielkości, aby optymalnie wykorzystać ich pojemność.

Łączenie z serwerem Synology DiskStation

- 1 Podłącz jeden koniec kabla zasilającego do gniazda zasilania w jednostce rozszerzającej, a drugi do gniazdka sieciowego.



- 2 Podłącz przewód rozszerzenie do gniazd rozszerzenia w jednostce DX517 i serwerze Synology DiskStation:



Po podłączeniu jednostka DX517 będzie automatycznie włączana i wyłączana wraz z serwerem DiskStation.

Ważne: Nie odłączaj kabla rozszerzenia, gdy urządzenie hosta jest nadal włączone. Wykonanie tej czynności może skutkować utratą danych.

Wymiana wentylatora systemowego

Jeżeli wentylatory systemowe nie pracują, wskaźnik LED z oznaczeniem ALERT w jednostce DX517 będzie świecił stałym pomarańczowym światłem. Wykonaj poniższe czynności, aby wymienić uszkodzony wentylator na sprawny.

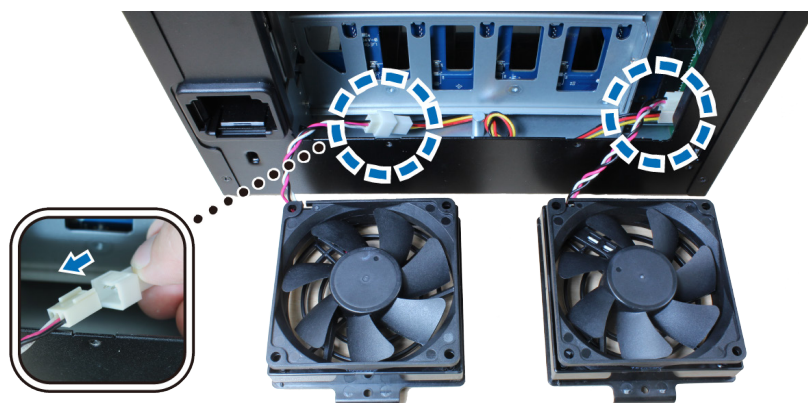
- 1 Wyłącz jednostkę rozszerzającą. Odłącz wszystkie kable podłączone do jednostki rozszerzającej, aby zapobiec ewentualnym uszkodzeniom.
- 2 Wentylatory są numerowane następująco:



- 3 Wykręć śruby mocujące panele wentylatorów i wyjmij panele z jednostki rozszerzającej.



4 Wyjmij wentylatory, które uległy awarii, odłączając ich przewody od złącz.



5 Podłącz przewody nowych wentylatorów do złącz i przykręć śruby wykręcone w korku 3.

Więcej informacji

Gratulacje! Jednostka rozszerzająca jest gotowa do użytku. Więcej informacji oraz inne zasoby dotyczące serwera DiskStation można znaleźć w witrynie www.synology.com.

Dane techniczne

Element	DX517
Zgodny typ dysków	5 dyski 3,5" / 2,5" SATA
Gniazdo rozszerzenia nr	1
Maksymalna wewnętrzna pojemność pierwotna	50 TB (5 dysków twardych HDD o poj. 10 TB)
Napęd z możliwością wymiany podczas pracy	Tak
Rozmiar (WxSxG) (mm)	157 × 248 × 233
Masa (kg)	3,91
Napięcie wejściowe zasilania prądem zmiennym	100–240 V (prąd zmienny)
Częstotliwość zasilania	50 / 60 Hz, jednofazowo
Temperatura pracy	Od 5°C do 40°C (40-104°F)
Temperatura przechowywania	Od -10°C do 70°C (15-155°F)
Wilgotność względna	Od 5 do 95%
Certyfikaty	FCC klasa B • CE klasa B • BSMI klasa B
Obsługiwane modele	DS1517+, DS1817+

Uwaga: Najnowszą listę kompatybilnych modeli można znaleźć na stronie internetowej www.synology.com.

Tabela wskaźników LED

Wskaźnik LED	Kolor	Status	Opis
ALERT	Pomarańczowy	Świeci ciągle	Awaria wentylatora systemowego
	Wył.		Wentylator systemowy w normie
eSATA	Zielony	Świeci ciągle	Połączono z Synology DiskStation
	Wył.		Nie połączono z Synology DiskStation
Stan dysku (na kieszeniach)	Zielony	Świeci ciągle	Dysk gotowy i bezczynny
		Miga	Dostęp do dysku
	Pomarańczowy	Świeci ciągle	Błąd dysku
	Wył.		Brak dysku wewnętrznego
POWER	Niebieski	Świeci ciągle	Zasilanie włączone
	Wył.		Zasilanie wyłączone
STATUS	Zielony	Świeci ciągle	Wolumen działa prawidłowo
	Pomarańczowy		Wolumen uszkodzony lub ma obniżoną sprawność
	Wył.		Brak wolumenu/Hibernacja HDD

Uwaga: Dane techniczne mogą zostać zmienione bez powiadomienia. Aby uzyskać najnowsze informacje, przejdź do strony www.synology.com.