



Unidade de expansão DX517

Guia de instalação de hardware

Índice

Capítulo 1: Antes de Começar

Conteúdo do pacote.....	3
Visão geral da unidade de expansão.....	4
Instruções de segurança.....	5

Capítulo 2: Configuração do Hardware

Ferramentas e peças para a instalação da unidade.....	6
Instalar as Unidades.....	6
Conecte ao Synology DiskStation.....	9
Troca da ventoinha do sistema.....	10
Saiba mais.....	11

Apêndice A: Especificações

Apêndice B: Tabela dos indicadores de LED

Antes de Começar

Obrigado por comprar este produto Synology! Antes de instalar sua nova unidade de expansão, examine o conteúdo da embalagem para verificar se recebeu os itens relacionados abaixo. Leia também as instruções de segurança atentamente para evitar ferimentos ou danos à sua unidade de expansão.

Nota: Todas as imagens abaixo são apenas para fins ilustrativos e podem diferir do produto real.

Conteúdo do pacote

<p style="text-align: center;">Unidade principal x 1</p> 	<p style="text-align: center;">Cabo de alimentação CA x 1</p> 
	<p style="text-align: center;">Parafusos para unidades de 2,5" x 24</p> 
<p style="text-align: center;">Unidade de expansão x 1</p>	<p style="text-align: center;">Chave de bandeja da unidade x 2</p>
	

Visão geral da unidade de expansão



Nº	Nome do artigo	Local	Descrição
1	Indicador LED	Frente	Exibe o status das unidades internas e do sistema. Para obter mais informações, consulte o Apêndice B: Tabela dos indicadores de LED .
2	Botão liga/desliga		1. Pressione para ligar a unidade de expansão. 2. Pressione e segure para desligar. Nota: A unidade de expansão será ligada ou desligada automaticamente quando o DiskStation vinculado for ligado ou desligado. No entanto, o botão POWER não tem função de desligar quando o volume é criado para evitar qualquer dano acidental ao volume.
3	Trava da bandeja da unidade		Bloqueie ou desbloqueie as bandejas da unidade.
4	Bandeja da unidade		Instale aqui as unidades (unidades de disco rígido ou unidades de estado sólido).
5	Porta de alimentação	Traseira	Conecte o cabo de alimentação CA aqui.
6	Porta de expansão		Conecte o Synology DiskStation aqui. Para consultar a lista de modelos suportados, consulte o Apêndice A: Especificações .
7	Ventilador		Elimina o excesso de calor e resfria a unidade de expansão. Se a ventoinha apresentar mau funcionamento, o LED indicador de ALERTA emitirá uma luz vermelha piscando.

Instruções de segurança

	Mantenha distante da luz solar direta e de produtos químicos. Certifique-se de que o ambiente não sofra mudanças bruscas de temperatura ou umidade.
	Sempre coloque o lado direito do produto para cima.
	Não coloque o equipamento próximo de líquidos.
	Antes de limpá-lo, desligue o cabo de alimentação. Limpe com toalhas de papel úmidas. Não utilize limpadores químicos ou aerossóis.
	Para evitar que a unidade caia, não a coloque sobre móveis com rodas ou superfícies instáveis.
	O cabo de alimentação deve ser conectado à tensão correta. Certifique-se de que a alimentação CA esteja correta e estável.
	Para remover toda a corrente elétrica do dispositivo, certifique-se de que todos os cabos de alimentação estejam desconectados da fonte de alimentação.
	Há risco de explosão se a bateria for substituída pelo tipo incorreto. Descarte as baterias usadas apropriadamente.

Configuração do Hardware

Ferramentas e peças para a instalação da unidade

- Uma chave de fenda
- Pelo menos uma unidade SATA de 3,5" ou 2,5" (acesse www.synology.com para saber quais são os modelos de unidade compatíveis.)

Aviso: Se você instalar uma unidade que contenha dados, o sistema irá formatar a unidade e apagar todos os dados existentes. Faça backup de todos os dados importantes antes da instalação.

Instalar as Unidades

- 1 Pressione a parte inferior da bandeja da unidade para soltar a alça.



- 2 Puxe a alça da unidade na direção indicada abaixo para remover a bandeja da unidade.

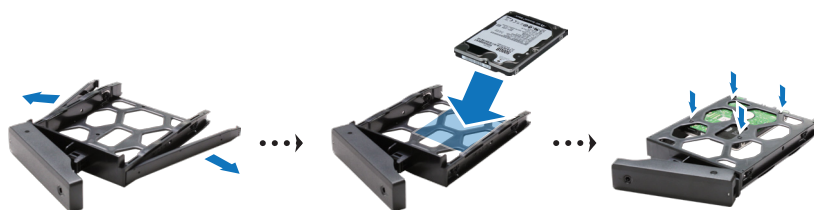


3 Carregar unidades nas bandejas de unidades:

- **Para unidades de 3,5"**: Remova os painéis de fixação das laterais da bandeja da unidade. Coloque a unidade na bandeja da unidade. Em seguida, insira os painéis de fixação para prender a unidade no local.



- **Para unidades de 2,5"**: Remova os painéis de fixação das laterais da bandeja da unidade e guarde-os em um local seguro. Coloque a unidade na área azul (exibida abaixo) da bandeja da unidade. Gire a bandeja para baixo e aperte os parafusos para fixar a unidade no local.

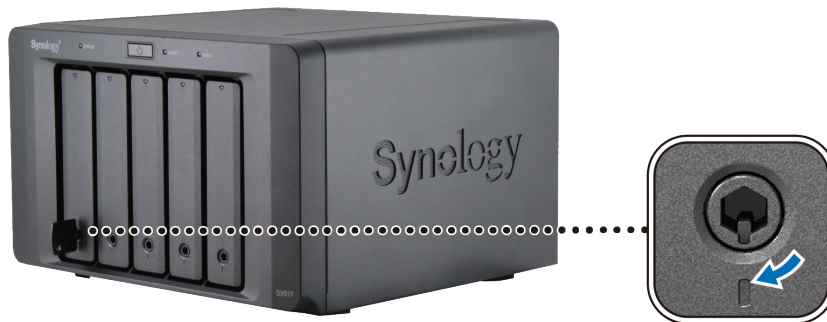


4 Insira a bandeja da unidade carregada no compartimento de unidade vazio.



Nota: Verifique se a bandeja foi inserida até o fim. Caso contrário, a unidade pode não funcionar corretamente.

- 5 Pressione a alavanca até que esteja alinhada com o painel frontal para fixar a bandeja da unidade no lugar.
- 6 Insira a chave da bandeja da unidade na trava da unidade, gire a chave no sentido horário para travar a alavanca da bandeja da unidade e remova a chave.



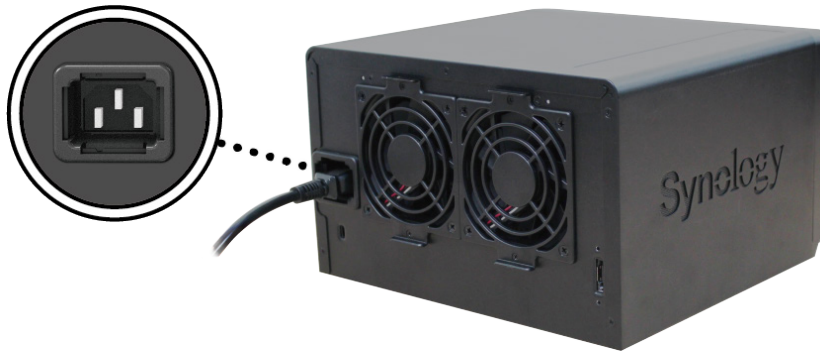
- 7 Repita as etapas acima para montar as outras unidades preparadas.
- 8 As unidades são numeradas conforme exibido abaixo.



Nota: Se você quiser criar um volume RAID, recomendamos que todas as unidades instaladas tenham o mesmo tamanho para otimizar o uso de sua capacidade.

Conecte ao Synology DiskStation

- 1 Conecte uma extremidade do cabo de alimentação à porta de alimentação (Power) da unidade de expansão e a outra extremidade à tomada de alimentação elétrica.



- 2 Conecte o cabo de expansão às portas de expansão do DX517 e do Synology DiskStation:



Depois que a conexão estiver completa, o DX517 será ligado ou desligado automaticamente quando o c_DiskStation conectado for ligado ou desligado.

Importante: Não remova o cabo de expansão enquanto o dispositivo do host ainda estiver ligado. Fazer isso pode resultar na perda de dados.

Troca da ventoinha do sistema

O LED indicador de ALERTA do DX517 ficará estático na cor laranja se qualquer uma das ventoinhas do sistema não estiver funcionando. Siga as etapas abaixo para substituir um ventilador com defeito por um em bom estado.

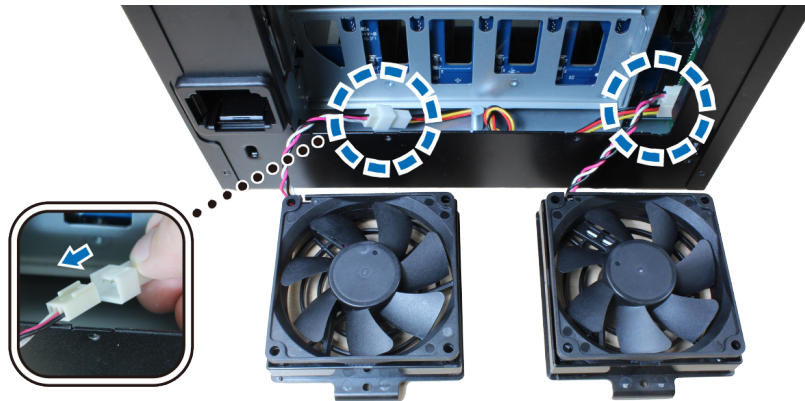
- 1 Desligue a unidade de expansão. Desconecte todos os cabos conectados à sua unidade de expansão para evitar possíveis danos.
- 2 Os ventiladores são numerados da seguinte forma:



- 3 Remova os parafusos que fixam os painéis da ventoinha e retire os painéis da unidade de expansão.



4 Remova as ventoinhas com defeito desconectando o cabo da ventoinha dos conectores.



5 Conecte os cabos das novas ventoinhas aos conectores e aperte os parafusos removidos na etapa 3.

Saiba mais

Parabéns! Sua unidade de expansão agora está pronta para uso. Para mais informações ou recursos online do DiskStation, visite www.synology.com.

Especificações

Item	DX517
Tipo de unidade compatível	SATA de 3,5" / 2,5" x 5
Nº de portas de expansão	1
Capacidade bruta interna máxima	50TB (5 HDD X 10TB)
Unidade Hot Swap	Sim
Tamanho (AxLxP) (mm)	157 x 248 x 233
Peso (kg)	3,91
Tensão de alimentação de entrada CA	100 V a 240 V CA
Frequência da corrente elétrica	50 a 60 Hz, monofásico
Temperatura operacional	5°C a 40°C (40°F a 104°F)
Temperatura de armazenamento	-10°C a 70°C (15°F a 155°F)
Umidade relativa	5% a 95% de UR
Certificação	FCC Class B • CE Class B • BSMI Class B
Modelos suportados	DS1517+, DS1817+

Nota: Acesse www.synology.com para consultar os últimos modelos compatíveis.

Tabela dos indicadores de LED

Indicador LED	Cor	Status	Descrição
ALERT	Laranja	Estático	Falha na ventoinha do sistema
	Desligado		Sistema de ventilação normal
eSATA	Verde	Estático	Conectado ao Synology DiskStation
	Desligado		Não conectado ao Synology DiskStation
Status da unidade (nas bandejas)	Verde	Estático	Unidade pronta e ociosa
		Piscando	Unidade em acesso
	Laranja	Estático	Erro na unidade
	Desligado		Ausência de unidade interna
ENERGIA	Azul	Estático	Ligado
	Desligado		Desligado
STATUS	Verde	Estático	Volume normal
	Laranja		Volume degradado/Volume travado
	Desligado		Nenhum volume/HDD em hibernação

Nota: As especificações dos modelos estão sujeitas a alterações sem aviso. Acesse www.synology.com para obter as informações mais recentes.