



Unidade de expansão DX517

Guia de instalação de hardware

Índice

Capítulo 1: Antes de começar

Conteúdo da embalagem.....	3
Visão geral da unidade de expansão.....	4
Instruções de segurança.....	5

Capítulo 2: Configuração de hardware

Ferramentas e peças para a instalação de unidades.....	6
Instalar unidades.....	6
Ligar à Synology DiskStation.....	9
Substituir a ventoinha do sistema.....	10
Mais informações.....	11

Anexo A: Especificações

Anexo B: Tabela de indicadores LED

Antes de começar

Obrigado por adquirir este produto da Synology! Antes de configurar a nova unidade de expansão, verifique o conteúdo da embalagem para confirmar se recebeu os itens abaixo. Além disso, certifique-se de que lê cuidadosamente as instruções de segurança para evitar danos físicos ou na sua unidade de expansão.

Nota: todas as imagens abaixo servem apenas fins ilustrativos, e podem ser diferentes do produto efetivo.

Conteúdo da embalagem

<p style="text-align: center;">Unidade principal x 1</p> 	<p style="text-align: center;">Cabo de alimentação CA x 1</p> 
	<p style="text-align: center;">Parafusos para unidades de 2,5" x 24</p> 
<p style="text-align: center;">Cabo de expansão x 1</p>	<p style="text-align: center;">Chave para tabuleiro de unidade x 2</p>
	

Visão geral da unidade de expansão



N.º	Nome do artigo	Localização	Descrição
1	Indicador LED	Parte frontal	Exibe o estado das unidades internas e do sistema. Para mais informações, consulte Anexo B: Tabela de indicadores LED .
2	Botão de energia		1. Prima para ligar a unidade de expansão. 2. Prima longamente para encerrar. Nota: A unidade de expansão será ligada ou desligada automaticamente quando a DiskStation associada é ligada ou desligada. No entanto, o botão POWER não tem a função de encerrar quando o volume é criado para evitar danos acidentais ao volume.
3	Bloqueio do tabuleiro de unidade		Bloqueie ou desbloqueie tabuleiros de unidade.
4	Tabuleiro de unidade		Instale as unidades (unidades de disco rígido ou unidades de estado sólido) aqui.
5	Porta de energia	Voltar	Ligue aqui o cabo de alimentação CA.
6	Porta de expansão		Ligue aqui a Synology DiskStation. Para uma lista dos modelos suportados, consulte o Anexo A: Especificações .
7	Ventoinha		Dissipa o calor em excesso e arrefece a unidade de expansão. Se a ventoinha avariar, o indicador ALERT LED irá mostrar uma luz vermelha a piscar.

Instruções de segurança

	Mantenha afastado da luz solar direta e distante de produtos químicos. Certifique-se de que a zona ambiente não está sujeita a alterações bruscas de temperatura ou humidade.
	Coloque o produto com o lado correto para cima em todas as circunstâncias.
	Não coloque perto de qualquer tipo de líquido.
	Antes de proceder à limpeza, desligue o cabo de alimentação. Limpe com toalhas de papel húmidas. Não utilize produtos de limpeza químicos ou em forma de aerossol.
	Para evitar que o aparelho possa cair, não coloque em carrinhos ou qualquer superfície instável.
	O cabo de alimentação deve ser ligado a uma fonte de alimentação de tensão correta. Certifique-se de que a corrente CA fornecida é a correta e é estável.
	Para desligar toda a corrente elétrica do aparelho, certifique-se de que todos os cabos de alimentação estão desligados da fonte de alimentação.
	Risco de explosão se a bateria for substituída por uma bateria de tipo incorreto. Deite fora baterias usadas de forma adequada.

Configuração de hardware

Ferramentas e peças para a instalação de unidades

- Uma chave de fendas
- Pelo menos uma unidade SATA de 3,5" ou 2,5" (visite www.synology.com para modelos de unidades compatíveis.)

Aviso: Se instalar uma unidade que contenha dados, o sistema irá formatar a unidade e apagar todos os dados existentes. Proceda a uma cópia de segurança de todos os dados importantes antes de instalar.

Instalar unidades

- 1 Pressione a parte inferior do tabuleiro da unidade para fazer levantar a pega.



- 2 Puxe o manípulo da unidade na direcção indicada abaixo para retirar o tabuleiro da unidade.

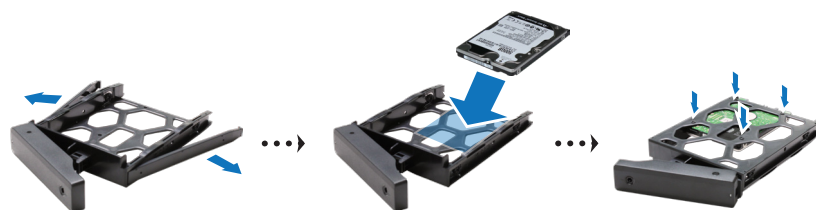


3 Carregue as unidades nos tabuleiros da unidade:

- **Para unidades de 3,5”:** Retire os painéis de segurança das laterais do tabuleiro da unidade. Coloque a unidade no tabuleiro de unidade. Depois volte a inserir os painéis de segurança, para a unidade ficar na devida posição.



- **Para unidades de 2,5”:** Retire os painéis de segurança das laterais do tabuleiro de unidade e guarde-os num local seguro. Coloque a unidade na área azul (mostrada abaixo) do tabuleiro da unidade. Rode o tabuleiro ao contrário e aperte os parafusos para segurar a unidade no lugar.



4 Introduza o tabuleiro carregado com a unidade no respetivo compartimento vazio.



Nota: Certifique-se de que o tabuleiro é pressionado até ao fundo. Caso contrário, é possível que a unidade não funcione devidamente.

- 5 Pressione a pega até ficar alinhada com o painel frontal, para manter o tabuleiro da unidade na devida posição.
- 6 Insira a chave do tabuleiro da unidade na fechadura do tabuleiro da unidade, rode a chave no sentido dos ponteiros do relógio para bloquear o manípulo do tabuleiro da unidade e, em seguida, retire a chave.



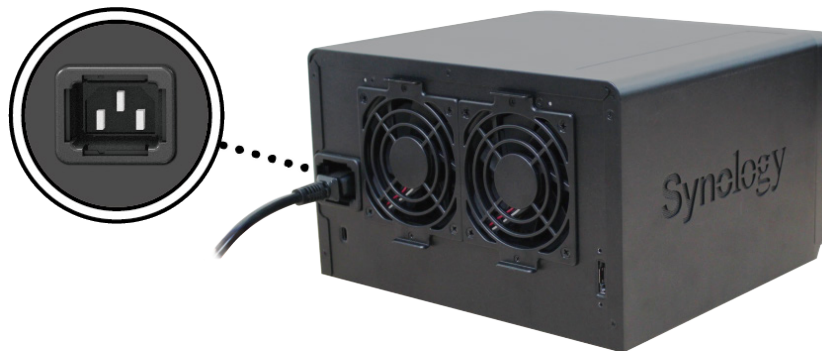
- 7 Repita os passos acima para montar as outras unidades que preparou.
- 8 As unidades estão numeradas tal como é mostrado abaixo.



Nota: Se pretender criar um volume RAID, recomendamos que todas as unidades instaladas sejam do mesmo tamanho para otimizar a utilização da capacidade da unidade.

Ligar à Synology DiskStation

- 1 Ligue uma extremidade do cabo elétrico CA à porta de energia da unidade de expansão e a outra extremidade à tomada de corrente.



- 2 Ligue o cabo de expansão às portas de expansão do DX517 e Synology DiskStation:



Depois de concluída a ligação, DX517 será ligado ou desligado quando a c_DiskStation associada é ligada ou desligada.

Importante: Não retire o cabo de expansão enquanto o dispositivo anfitrião ainda está ligado. Fazê-lo pode resultar na perda de dados.

Substituir a ventoinha do sistema

O indicador ALERT LED do seu DX517 ficará laranja estático caso alguma das ventoinhas do sistema não esteja a funcionar. Siga os passos abaixo para substituir a ventoinha avariada por uma nova.

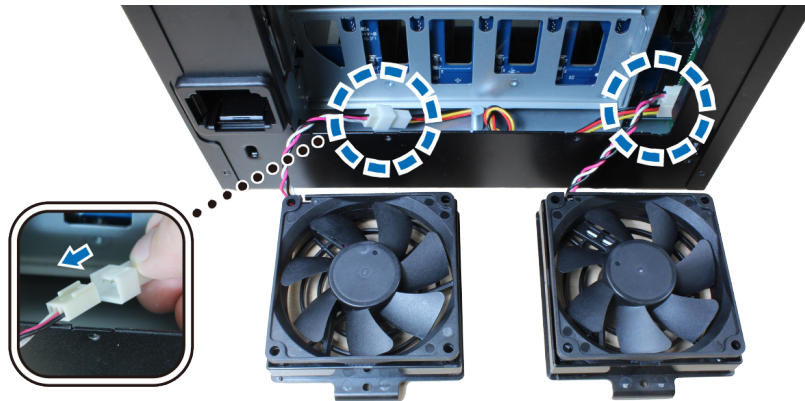
- 1 Encerre a sua unidade de expansão. Desligue todos os cabos ligados à sua unidade de expansão para evitar possíveis danos.
- 2 As ventoinhas têm a seguinte numeração:



- 3 Remova os parafusos que prendem os painéis da ventoinha e retire os painéis da unidade de expansão.



4 Remova as ventoinhas avariadas desligando o cabo da ventoinha dos conectores.



5 Ligue os cabos das novas ventoinhas aos conectores e aperte os parafusos removidos no passo 3.

Mais Informações

Parabéns! A sua unidade de expansão está agora pronta a funcionar. Para mais informações ou para recursos online acerca da sua DiskStation, visite www.synology.com.

Especificações

Item	DX517
Tipo de Unidade Compatível	3,5" / 2,5" SATA x 5
Porta de expansão #	1
Capacidade Total Interna Máxima	50TB (5 X 10TB HDD)
Unidade com Capacidade Hot-Swap	Sim
Dimensões (A x L x P) (mm)	157 x 248 x 233
Peso (kg)	3,91
Tensão da Potência de Entrada CA	100 V a 240 V CA
Frequência da Tensão	50/60Hz, Monofásico
Temperatura de Funcionamento	5°C a 40°C (40°F a 104°F)
Temperatura de Armazenamento	-10°C a 70°C (15°F a 155°F)
Humidade relativa	5% a 95% HR
Certificação	FCC Classe B • CE Classe B • BSMI Classe B
Modelos suportados	DS1517+, DS1817+

Nota: Visite www.synology.com para saber quais os mais recentes modelos compatíveis.

Tabela de indicadores LED

Indicador LED	Cor	Estado	Descrição
ALERT	Laranja	Estático	Avaria da ventoinha do sistema
	Desligado		Ventoinha de sistema normal
eSATA	Verde	Estático	Ligado a Synology DiskStation
	Desligado		Não ligado a Synology DiskStation
Estado da unidade (em tabuleiros)	Verde	Estático	Unidade preparada e inativa
		Intermitente	A aceder à unidade
	Laranja	Estático	Erro na unidade
	Desligado		Sem unidade interna
POWER	Azul	Estático	Ligado
	Desligado		Desligado
STATUS	Verde	Estático	Volume normal
	Laranja		Volume degradado/Falha do volume
	Desligado		Sem volume / Hibernação de HDD

Nota: as especificações do modelo estão sujeitas a alteração sem aviso prévio. Consulte www.synology.com para obter informações mais recentes.