



Unidad de expansión DX517

Guía de instalación del hardware

Contenido

Capítulo 1: Antes de comenzar

Contenido de la caja.....	3
Unidad de expansión en un vistazo.....	4
Instrucciones de seguridad.....	5

Capítulo 2: Configuración del hardware

Herramientas y piezas para la instalación de discos.....	6
Instalar discos.....	6
Conexión con Synology DiskStation.....	9
Sustituir el ventilador del sistema.....	10
Confirmación de la conexión y administración de espacios de almacenamiento.....	11
Más información.....	12

Apéndice A: Especificaciones

Apéndice B: Tabla de indicadores LED

Antes de comenzar

Gracias por comprar este producto Synology. Antes de configurar su nueva unidad de expansión, debe comprobar el contenido del paquete para asegurarse de que ha recibido los siguientes elementos. Asegúrese también de leer detenidamente las instrucciones de seguridad para evitar lesionarse o dañar su unidad de expansión.

Nota: Todas las imágenes siguientes se proporcionan solamente para fines ilustrativos y pueden no corresponderse con el producto real.

Contenido de la caja

<p style="text-align: center;">Unidad principal x 1</p> 	<p style="text-align: center;">Cable de alimentación de CA x 1</p> 
	<p style="text-align: center;">Tornillos para unidades de 2,5" x 24</p> 
<p style="text-align: center;">Cable de expansión x 1</p>	<p style="text-align: center;">Llave para la bandeja unidades x 2</p>
	

Unidad de expansión en un vistazo



N. °	Nombre del artículo	Ubicación	Descripción
1	Indicador LED	Parte frontal	Muestra el estado de las unidades internas y del sistema. Para obtener más información, consulte Tabla de indicadores LED .
2	Botón de encendido		1. Pulse para encender la unidad de expansión. 2. Mantenga pulsado para apagar. Nota: La unidad de expansión se activará o desactivará automáticamente cuando el DiskStation enlazado se encienda o se apague. Sin embargo, el botón de encendido no tiene función de apagado cuando se crea el volumen para evitar daños accidentales.
3	Seguro de la bandeja de discos		Bloquee o desbloquee las bandejas de discos.
4	Bandeja de discos		Instale los discos (discos duros o discos de estado sólido) aquí.
5	Puerto de alimentación	Parte posterior	Conecte aquí el cable de alimentación de CA.
6	Puerto de expansión		Conecte Synology DiskStation aquí. Para ver la lista de modelos compatibles, consulte Especificaciones.
7	Ventilador		Disipa el exceso de calor y refrigera la unidad de expansión. Si el ventilador no funciona correctamente, el indicador LED de alerta mostrará una luz roja intermitente.

Instrucciones de seguridad

	<p>Manténgase alejado de la luz solar directa y de productos químicos. Asegúrese de que no haya cambios bruscos de temperatura y humedad en el entorno.</p>
	<p>Coloque el producto con el lado adecuado hacia arriba en todo momento.</p>
	<p>No lo coloque cerca de líquidos.</p>
	<p>Antes de limpiar el equipo, desconecte el cable de alimentación. Limpie el equipo con toallitas de papel humedecidas. No utilice productos de limpieza químicos ni aerosoles.</p>
	<p>Para evitar que la unidad se caiga, no la coloque sobre carros ni superficies inestables.</p>
	<p>El cable de alimentación debe enchufarse a una fuente de alimentación adecuada. Asegúrese de que la tensión de CA suministrada es la correcta y de que es estable.</p>
	<p>Para cortar todo el suministro eléctrico del dispositivo, asegúrese de que todos los cables de alimentación están desconectados de la fuente de alimentación.</p>
	<p>Existe riesgo de explosión si la batería se sustituye por una del tipo incorrecto. Deseche las baterías usadas de forma adecuada.</p>

Configuración del hardware

Herramientas y piezas para la instalación de discos

- Un destornillador
- Al menos un disco SATA de 3,5" o 2,5" (visite www.synology.com para ver modelos de discos compatibles).

Advertencia: Si instala un disco que contenga datos, el sistema lo formateará y borrará todos los datos existentes. Antes de la instalación, realice una copia de seguridad de cualquier dato importante.

Instalar discos

- 1 Presione la parte inferior de la bandeja de unidades para que salga el tirador.



- 2 Tire del asa de la bandeja de discos en la dirección que se indica a continuación para extraerla.

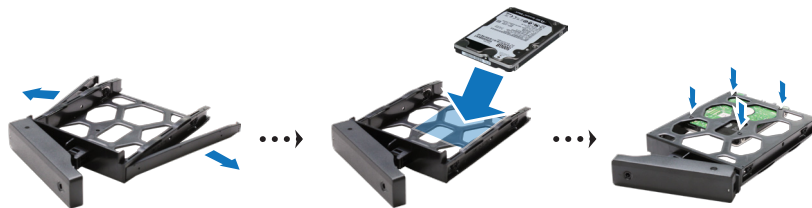


3 Cargue las unidades en las bandejas de discos:

- **Para discos de 3,5"**: Retire los paneles de fijación de los laterales de la bandeja de discos. Coloque los discos en la bandeja de discos. A continuación, inserte los paneles de fijación para inmovilizar el disco en su sitio.



- **Para discos de 2,5"**: Retire los paneles de fijación de los laterales de la bandeja de discos y guárdelos en un lugar seguro. Coloque la unidad en el área azul (mostrada a continuación) de la bandeja de discos. Ponga la bandeja boca abajo y apriete los tornillos para fijar el disco en su sitio.

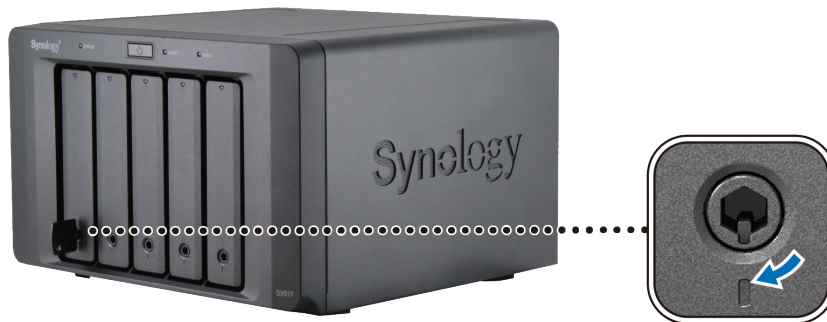


4 Inserte la bandeja de discos cargada en el receptáculo de unidades vacío.



Nota: Asegúrese de empujar la bandeja hasta el fondo. En caso contrario, es posible que el disco no funcione correctamente.

- 5 Presione el tirador hasta que quede a ras con el panel frontal para mantener la bandeja del disco en su sitio.
- 6 Introduzca la llave de la bandeja de discos en la cerradura, gire la llave hacia la derecha para bloquear el tirador de la bandeja de discos y, a continuación, retire la llave.



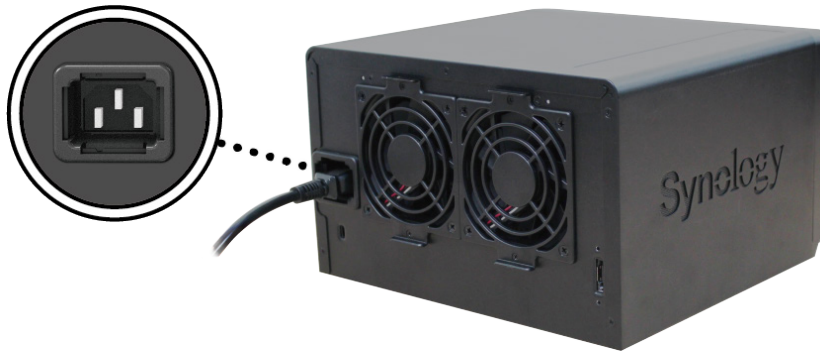
- 7 Repita los pasos anteriores para montar las otras unidades que ha preparado.
- 8 Los discos se numeran de la siguiente manera.



Nota: Si desea crear un volumen RAID, recomendamos que todos los discos instalados tengan el mismo tamaño para optimizar el uso de su capacidad.

Conexión con Synology DiskStation

- 1 Conecte un extremo del cable de alimentación al puerto de alimentación de la unidad de expansión y el otro extremo a la toma de corriente.



- 2 Conecte el cable de expansión a los puertos de expansión del DX517 y a Synology DiskStation:



Después de finalizar conexión, el DX517 se activará o desactivará automáticamente cuando la DiskStation conectada se encienda o se apague.

Importante: No desconecte el cable de expansión si el dispositivo host está encendido. Si lo hace, podría ocasionar una pérdida de datos.

Sustituir el ventilador del sistema

El indicador LED de alerta del DX517 se iluminará de color naranja estático si alguno de los ventiladores del sistema no está funcionando. Siga los pasos que se indican a continuación para sustituir el ventilador averiado por uno nuevo.

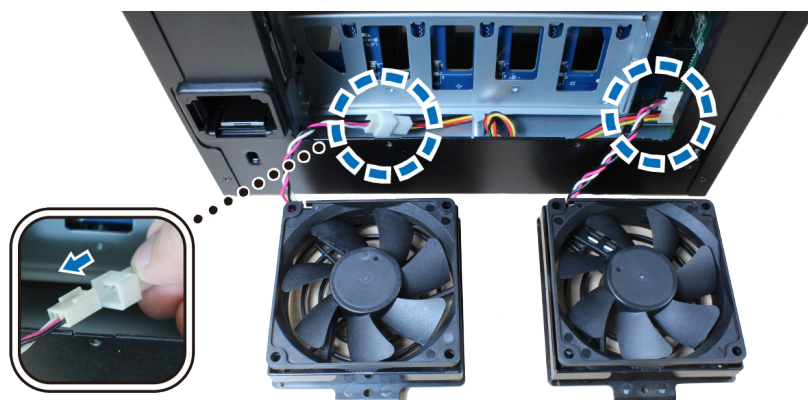
- 1 Apague la unidad de expansión. Desconecte todos los cables conectados a la unidad de expansión para evitar los posibles daños.
- 2 Los ventiladores están numerados de la siguiente manera:



- 3 Extraiga los tornillos que sujetan los paneles del ventilador y extraiga los paneles de la unidad de expansión.



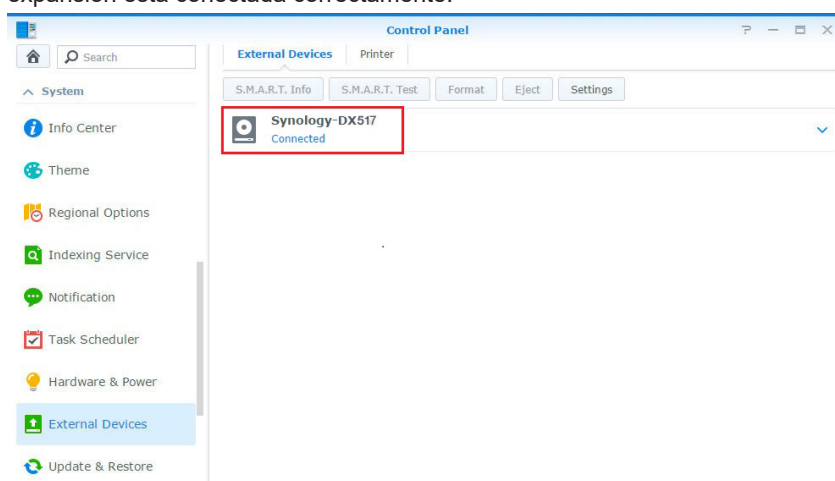
- 4 Extraiga los ventiladores averiados desconectando el cable del ventilador de los conectores.



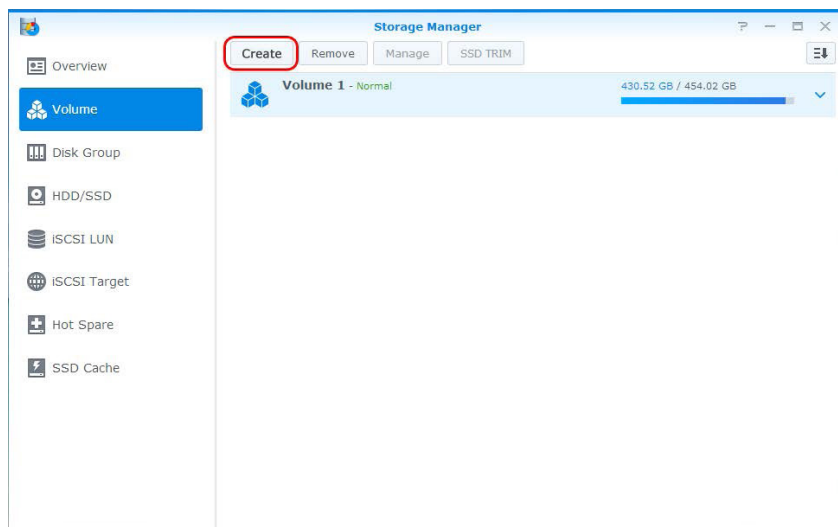
- 5 Conecte los cables de los ventiladores nuevos a los conectores y apriete los tornillos que ha extraído en el paso 3.

Confirmación de la conexión y administración de espacios de almacenamiento

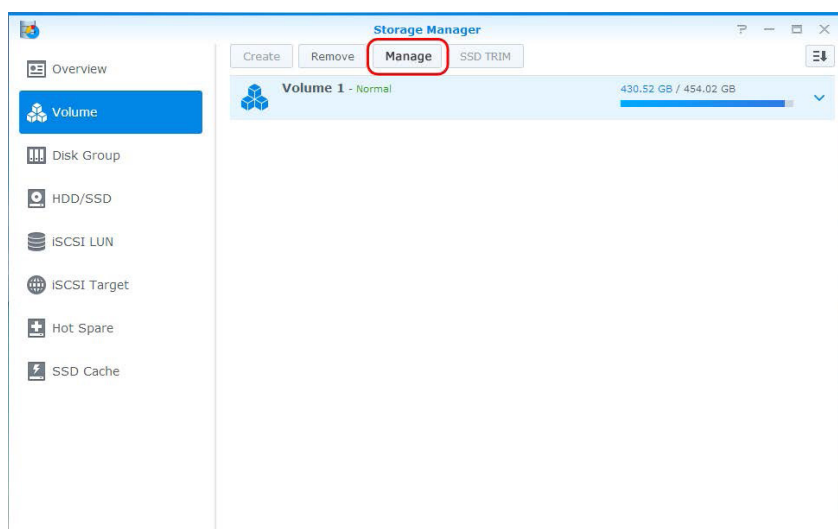
- 1 Inicie sesión en DiskStation Manager (DSM) de la unidad de DiskStation principal.
- 2 Vaya a **Panel de control > Dispositivos externos > Dispositivos externos** para confirmar que la unidad de expansión está conectada correctamente.



- 3 Vaya al **Administrador de almacenamiento** para administrar la creación o ampliación del espacio de almacenamiento.
- Si desea crear un nuevo volumen en la ampliación, haga clic en **Crear** y siga las instrucciones del asistente.



- Si desea ampliar un volumen existente con una unidad de expansión, seleccione el volumen que desee expandir en la lista de volúmenes, haga clic en **Administrar** y siga las instrucciones del asistente.



Para obtener información detallada acerca de la administración de volúmenes, vaya al **Administrador de almacenamiento** y consulte **Ayuda de DSM**.

Limitaciones: Antes de utilizar esta unidad de expansión, consulte las siguientes limitaciones.

- La unidad de expansión solo puede conectarse a una única unidad Synology DiskStation a la vez.
- Los datos de algunos paquetes de DSM solo pueden almacenarse en la unidad de expansión si crea un volumen ampliado en ella. Los datos no pueden almacenarse en la unidad de expansión si se ha creado un volumen independiente en ella.
- Las unidades previamente usadas en Synology DiskStation no son legibles cuando se insertan directamente en esta unidad de expansión y viceversa.

Más información

¡Enhorabuena! Su unidad de expansión ya está preparada para funcionar. Si desea obtener más información o recursos en línea acerca de su DiskStation, visite www.synology.com.

Especificaciones

Elemento	DX517
Tipo de disco compatible	SATA de 3,5"/2,5" x 5
Nº de puerto de expansión	1
Capacidad interna máxima sin procesar	50TB (5 x HDD de 10 TB)
Disco intercambiable en caliente	Sí
Tamaño (alto x ancho x largo) (mm)	157 x 248 x 233
Peso (kg)	3,91
Tensión de alimentación de entrada CA	de 100 a 240 V CA
Frecuencia de alimentación	50/60 Hz, monofásica
Temperatura de funcionamiento	De 5 a 40 °C (de 40 a 104 °F)
Temperatura de almacenamiento	De -10 a 70 °C (de 15 a 155 °F)
Humedad relativa	Del 5 al 95 % de HR
Certificación	FCC Clase B • CE Clase B • BSMI Clase B
Modelos compatibles	DS1517+, DS1817+

Nota: Visite www.synology.com para ver los últimos modelos compatibles.

Tabla de indicadores LED

Indicador LED	Color	Estado	Descripción
ALERTA	Naranja	Estático	Avería del ventilador del sistema
	Desactivado		Ventilador del sistema normal
eSATA	Verde	Estático	Conectado a Synology DiskStation
	Desactivado		No conectado a Synology DiskStation
Estado de la unidad (en bandejas)	Verde	Estático	Disco listo e inactivo
		Intermitente	Accediendo al disco
	Naranja	Estático	Error en el disco
	Desactivado		No hay unidad interna
ALIMENTACIÓN	Azul	Estático	Encendido
	Desactivado		Apagado
STATUS	Verde	Estático	Volumen normal
	Naranja		Volumen degradado/dañado
	Desactivado		No hay volumen/hibernación del disco duro

Nota: Las especificaciones del modelo pueden cambiar sin previo aviso. Consulte www.synology.com para ver la información más reciente.