



# Utökningsenhet DX517

## Hårdvaruinstallationsguide

# Innehållsförteckning

## Kapitel 1: Innan du börjar

Förpackningens innehåll.....	3
En översikt över utökningsenheten.....	4
Säkerhetsinstruktioner.....	5

## Kapitel 2: Hårdvaruinställning

Verktyg och delar för installation av disk.....	6
Installera diskar.....	6
Anslut med Synology DiskStation.....	9
Byt ut systemfläkten.....	10
Lär dig mer.....	11

## Bilaga A: Specifikationer






## Bilaga B: LED-indikatortabell

# Innan du börjar

Tack för att du köpt denna Synologyprodukt! Innan du installerar din nya utökningsenhet bör du kontrollera paketets innehåll för att verifiera att alla nedanstående föremål finns med. Var mån om att läsa säkerhetsinstruktionerna noggrant för att undvika att skada dig själv eller din utökningsenhet.

**Obs:** All nedanstående bilder är endast i illustrativt syfte och kan avvika från den faktiska produkten.

## Förpackningens innehåll

<p>Huvudenhet x 1</p> 	<p>Elkabel x 1</p> 
	<p>Skrudar för 2,5"-diskar x 24</p> 
<p>Expansionskabel x 1</p> 	<p>Nyckel för disksläde x 2</p> 

## En översikt över utökningsenheten



Nr.	Artikelnamn	Plats	Beskrivning
1	LED-indikator	Framsida	Visar status för interna diskar och systemet. För mer information, vänligen se <b>LED-indikatorstabell</b> .
2	Strömknapp		1. Tryck för att starta utökningsenheten. 2. Tryck och håll kvar för att stänga av. <b>Obs:</b> Utökningsenheten slås på eller stängs av automatiskt när länkad DiskStation slås på eller stängs av. Dock har inte STRÖM-knappen någon avstängningsfunktion när volym skapas för att förebygga oavsiktlig skada på volym.
3	Lås till disksläde		Låsa eller låsa upp diskslädar.
4	Disksläde		Installera diskar (hårddiskar eller flashdiskar) här.
5	Strömport	Bakåt	Anslut AC-nätsladden här.
6	Utökningsport		Anslut Synology DiskStation här. För en lista över modeller som har stöd, vänligen se <b>Specifikationer</b> .
7	Fläkt		Avlägsnar överflödigt värme och kyler ned utökningsenheten. Om det blir en funktionsstörning i fläkten visar ALERT LED-indikatorn ett blinkande rött ljus.

## Säkerhetsinstruktioner

	Se till att enheten inte utsätts för direkt solljus och kemikalier. Se till att enheten inte utsätts för plötsliga förändringar i omgivningstemperatur och fuktighet.
	Placera alltid produkten med rätta sidan upp.
	Placera inte i närheten av några vätskor.
	Före rengöring måste du dra ur nätsladden. Torka med fuktiga pappershanddukar. Använd inte kemikalier eller aerosolrengöringsmedel.
	För att förhindra att enheten välter, placera inte på vagnar eller några instabila ytor.
	Nätsladden måste anslutas till ett uttag med korrekt spänning. Se till att den det är rätt spänning och att den är stabil.
	För att göra enheten strömlös, se till att alla el-sladdar har tagits ur sina uttag.
	Det föreligger risk för explosion om batteriet ersätts med felaktig sort. Kassera använda batterier på rätt sätt.

# Hårdvaruinställning

## Verktyg och delar för installation av disk

---

- En skruvmejsel
- Minst en 3,5" eller 2,5" SATA-disk (vänligen besök [www.synology.com](http://www.synology.com) för kompatibla diskmodeller.)

**Varning:** Om du installerar en disk som innehåller data, kommer systemet att formatera disken och radera alla data. Vänligen gör en säkerhetskopiering av alla viktiga data innan installation.

## Installera diskar

---

- 1 Tryck på den nedre delen av disksläden för att trycka ut handtaget.



- 2 Dra i hårddiskslädens handtag i den riktning som visas nedan och ta ut disksläden.

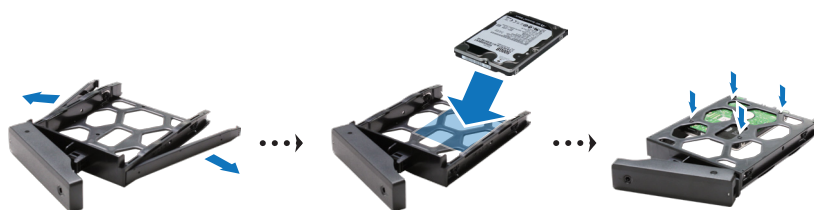


### 3 Ladda diskar i diskslädarna:

- **För 3,5"-diskar:** Ta bort fästpanelerna från sidan av disksläden. Lägg i disken i disksläden. Sätt sedan tillbaka fästpanelerna för att säkra diskens position.



- **För 2,5"-diskar:** Avlägsna fästpanelen från sidan av diskens släde och förvara dem på en säker plats. Placera disken i det blå området (visas här nedanför) av disksläden. Vänd släden upp och ned och fäst skruvarna för att säkra disken på plats.

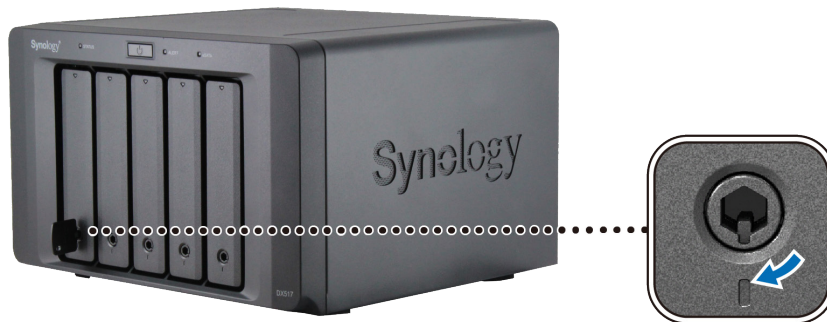


### 4 Sätt in den laddade disksläden i det tomma diskfacket.



**Obs:** Se till att släden är fullt intryckt. Annars kommer inte disken att fungera ordentligt.

- 5 Tryck på handtaget så att det är jämnt mot frontpanelen för att hålla disksläden på plats.
- 6 För in nyckeln till disksläden i diskslädens lås och vrid den medsols för att låsa upp handtagen på disksläden, och ta sedan bort nyckeln.



- 7 Upprepa ovanstående steg för att montera den andra disken som du har förberett.
- 8 Diskarna är numrerade som det visas här nedanför.

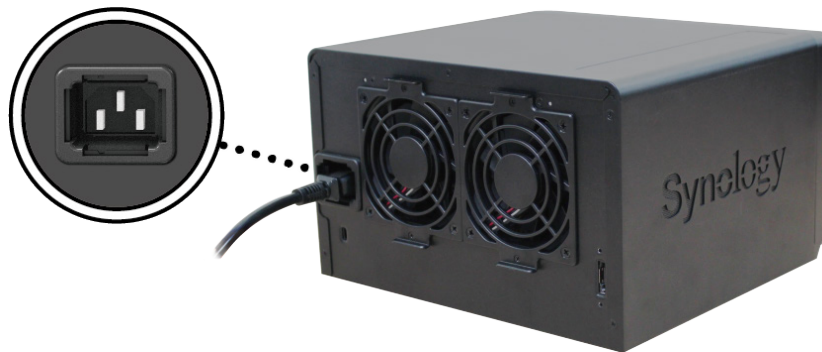


**Obs:** Om du vill skapa en RAID-volym rekommenderar vi att alla diskar är av samma storlek för att optimera användningen av diskapacitet.



## Anslut med Synology DiskStation

1 Anslut ena ändan av nätsladden till strömporten på utökningsenheten och den andra till eluttaget.



2 Anslut utökningskabeln till utökningsportarna på DX517 och Synology DiskStation:



När anslutningen är slutförd slås DX517 på eller stängs av automatiskt när de anslutna DiskStation slås på eller stängs av.

**Viktigt:** Ta inte bort utökningskabeln när värdenheten fortfarande är påslagen. Att göra detta kan resultera i dataförlust.

## Byt ut systemfläkten

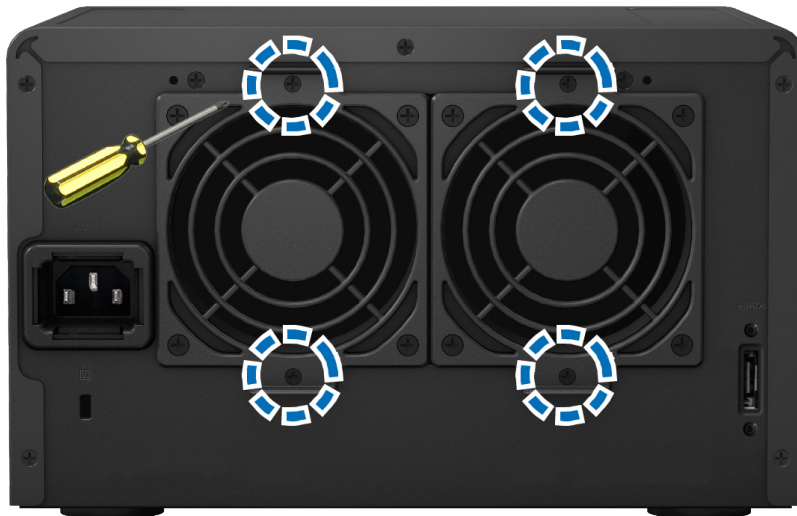
---

LARM LED-indikatorn på din DX517 blir fast orange om någon av systemfläktarna inte fungerar. Följ stegen nedan för att byta ut en fläkt som inte fungerar mot en ny fläkt.

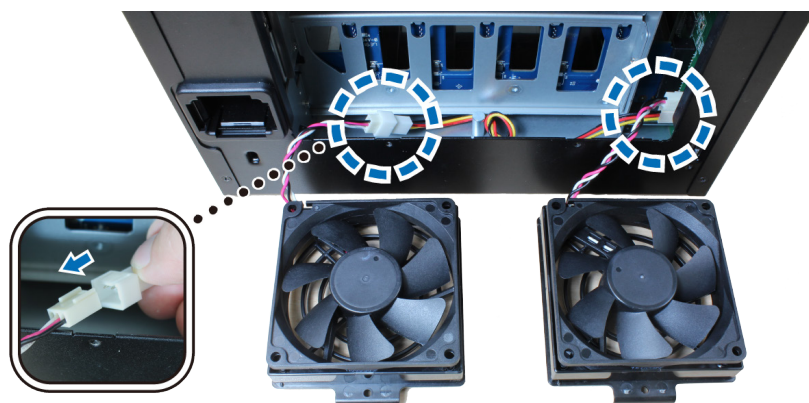
- 1 Stäng av din utökningsenhet. Koppla ifrån alla kablar som är anslutna till din utökningsenhet för att förhindra eventuella skador.
- 2 Fläktar är numrerade som följer:



- 3 Ta bort skruvarna som fäster fläktpanelerna och dra panelerna från utökningsenheten.



4 Ta bort de fläktar som inte fungerar genom att koppla ifrån fläktkabeln från kontakterna.



5 Anslut kabeln till de nya fläktarna till kontakterna och dra åt de skruvar som togs bort i steg 3.

## Lär dig mer

---

Gratulerar! Din utökningsenhet är nu klar att användas. Mer information om och online-resurser för din DiskStation hittar du på [www.synology.com](http://www.synology.com).

# Specifikationer

Objekt	DX517
Kompatibla disktyper	3,5"/2,5" SATA x 5
Utökningsport nr	1
Maximal intern rå kapacitet	50TB (5 x 10TB HDD)
Snabbväxlings-hårddisk	Ja
Mått (HxBxD) (mm)	157 x 248 x 233
Vikt (kg)	3,91
AC ingående nätspänning	100V till 240V AC
Strömfrekvens	50/60Hz, enkelfas
Användningstemperatur	5°C till 40°C (40°F till 104°F)
Förvaringstemperatur	-10°C till 70°C (15°F till 155°F)
Relativ fuktighet	5% till 95% RH
Certifikat	FCC Klass B • CE Klass B • BSMI Klass B
Modeller som har stöd	DS1517+, DS1817+

**Obs:** Vänligen besök [www.synology.com](http://www.synology.com) för de senaste kompatibla modellerna.

# LED-indikatorortabell

LED-indikator	Färg	Status	Beskrivning
ALERT	Orange	Statisk	Systemfläkt har funktionsstörning
	Av		Systemfläkt normal
eSATA	Grön	Statisk	Ansluten till Synology DiskStation
	Av		Inte ansluten till Synology DiskStation
Diskstatus (i släddar)	Grön	Statisk	Disk redo och inaktiv
		Blinkar	Diskåtkomst
	Orange	Statisk	Diskfel
	Av		Ingen intern disk
POWER	Blå	Statisk	Igång
	Av		Avstängd
STATUS	Grön	Statisk	Normal volym
	Orange		Volym trasig / Volym kraschat
	Av		Ingen volym/HDD-viloläge

**Obs:** Modellspecifikationerna är föremål för ändringar utan förvarning. Vänligen se [www.synology.com](http://www.synology.com) för den senaste informationen.