



Unidade de expansão RX1217sas

Guia de instalação do hardware

Índice

Capítulo 1: Antes de iniciar

| | |
|------------------------------|---|
| Conteúdo do pacote..... | 3 |
| Em resumo..... | 4 |
| Instruções de segurança..... | 6 |

Capítulo 2: Configuração do hardware

| | |
|---|---|
| Ferramentas e peças para instalação da unidade..... | 7 |
| Instalar as unidades..... | 7 |
| Conectar-se ao Servidor Synology NAS..... | 9 |

Capítulo 3: Manutenção

| | |
|--|----|
| Substituição da PSU com defeito..... | 11 |
| Substituição do módulo da ventoinha/SAS com defeito..... | 12 |

Apêndice A: Especificações

Apêndice B: Tabela dos indicadores de LED

Antes de iniciar

Obrigado por comprar a unidade de expansão Synology RX1217sas! Antes de instalar sua nova unidade de expansão, examine o conteúdo da embalagem para verificar se recebeu os itens relacionados abaixo. Leia também as instruções de segurança atentamente para evitar ferimentos ou danos ao seu produto Synology.

Nota: Todas as imagens abaixo são apenas para fins ilustrativos e podem ser diferentes do produto real.

Conteúdo do pacote

| | | |
|---|---|---|
| Unidade de expansão X 1 | | 2 cabos de alimentação CA |
|  | |  |
| | | 1 Guia de instalação rápida |
| 52 parafusos para unidades de 3,5 pol. | |  |
| 52 parafusos para unidades de 2,5 pol. | | 1 unidade de expansão |
|  |  |  |

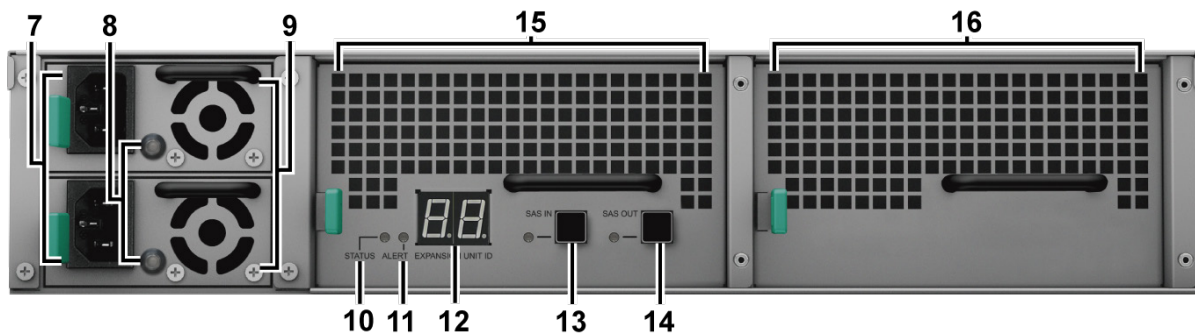
Em resumo



| Nº | Nome do artigo | Localização | Descrição |
|----|------------------------------------|-------------|---|
| 1 | Indicador de Energia | Frontal | Exibe o status de alimentação. ¹ |
| 2 | Indicador ALERT | | Exibe alertas sobre o status da ventoinha e a temperatura. Para obter mais informações, consulte o "Apêndice B: Tabela dos indicadores de LED". |
| 3 | Botão de desligamento do bipe | | Pressione para desativar o som do bipe emitido quando ocorre um defeito. |
| 4 | Indicadores de status da unidade | | Exibe o status das unidades. Para obter mais informações, consulte o "Apêndice B: Tabela dos indicadores de LED". |
| 5 | Bandeja da unidade | | Instale aqui as unidades (de disco rígido ou de estado sólido). |
| 6 | Guia de liberação do kit de trilho | | Pressione e segure para soltar o servidor Synology NAS da trava do kit de trilho. ² |

¹ O RX1217sas é automaticamente ligado quando o cabo de alimentação é conectado à fonte de energia. Para obter mais informações, consulte "Conectar-se ao Servidor Synology NAS".

² Para obter mais informações sobre a instalação do kit de trilho, consulte o Guia de Instalação Rápida incluído no kit de trilho.



| Nº | Nome do artigo | Localização | Descrição |
|----|---|---|--|
| 7 | Porta de alimentação | Voltar | Conecte os cabos de alimentação aqui. |
| 8 | Indicador PSU e Botão de desligamento do bipe | | Exibe o status da unidade da fonte de alimentação (PSU). Pressione para desativar o som do bipe emitido quando ocorre um defeito. Para obter mais informações, consulte o "Apêndice B: Tabela dos indicadores de LED". |
| 9 | Ventoinha da PSU | | Elimina o excesso de calor e resfria o PSU. |
| 10 | Indicador de STATUS | | Exibe o status do sistema. Para obter mais informações, consulte o "Apêndice B: Tabela dos indicadores de LED". |
| 11 | Indicador ALERT | | Exibe alertas sobre a ventoinha e a temperatura. Para obter mais informações, consulte o "Apêndice B: Tabela dos indicadores de LED". |
| 12 | Indicador de ID da unidade de expansão | | Indica o número do ID da unidade de expansão. |
| 13 | Indicador e porta SAS IN | | Conecta-se à porta SAS OUT de um servidor Synology NAS ou outra unidade de expansão. Para obter mais informações, consulte "Conectar-se ao Servidor Synology NAS". |
| 14 | Indicador e porta SAS OUT | | Conecta-se à porta SAS IN de outra unidade de expansão. Para obter mais informações, consulte "Conectar-se ao Servidor Synology NAS". |
| 15 | Módulo SAS | | Conecta-se a um servidor Synology NAS ou ao módulo SAS de outra unidade de expansão. Para obter mais informações, consulte "Conectar-se ao Servidor Synology NAS". |
| 16 | Módulo da ventoinha | Elimina o excesso de calor e resfria a unidade de expansão. | |

Instruções de segurança

| | |
|---|---|
|  | Mantenha o produto distante da luz solar direta e de produtos químicos. Certifique-se de que o ambiente não sofra mudanças bruscas de temperatura ou umidade. |
|  | Sempre coloque o lado correto do produto para cima. |
|  | Não coloque o equipamento próximo a líquidos. |
|  | Antes da limpeza, desligue o cabo de alimentação. Limpe com toalhas de papel úmidas. Não utilize limpadores químicos ou aerossóis. |
|  | Para evitar que a unidade caia, não a coloque sobre móveis com rodas ou superfícies instáveis. |
|  | O cabo de alimentação deve ser conectado à tensão correta. Certifique-se de que a alimentação CA esteja correta e estável. |
|  | Para remover toda a corrente elétrica do dispositivo, certifique-se de que todos os cabos de alimentação estejam desconectados da fonte de alimentação. |
|  | Há risco de explosão, se a bateria for substituída pelo tipo incorreto. Descarte apropriadamente as baterias usadas. |

Configuração do hardware

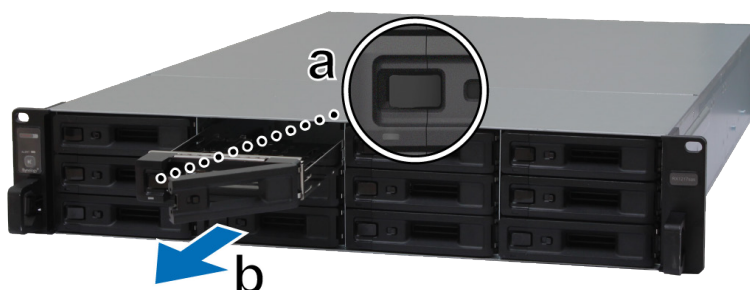
Ferramentas e peças para instalação da unidade

- Uma chave de fenda
- Pelo menos uma unidade SAS / SATA de 3,5 pol. ou 2,5 pol. (acesse www.synology.com para ver os modelos de unidade compatíveis.)

Aviso: Se você instalar uma unidade que contenha dados, o sistema formatará a unidade e apagará todos os dados existentes. Faça backup de todos os dados importantes antes da instalação.

Instalar as unidades

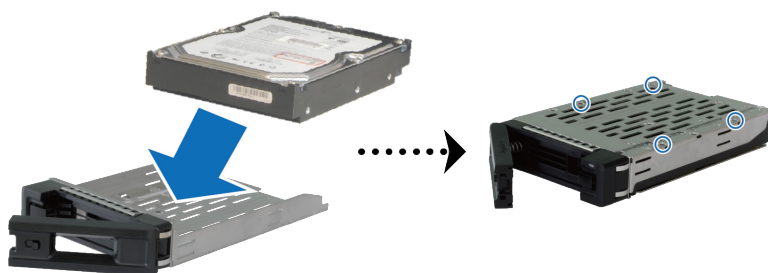
- 1 Abra a bandeja da unidade.



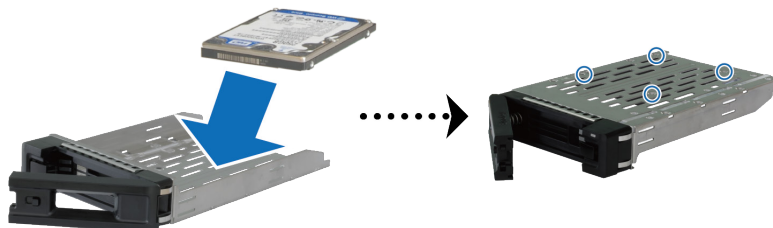
- a Encontre o botão pequeno localizado no lado esquerdo da alavanca da bandeja da unidade. Pressione o botão e a alavanca da bandeja da unidade saltará.
- b Puxe a alavanca da bandeja da unidade para fora como ilustrado acima.

- 2 Coloque as unidades nas bandejas.

- **Para unidades de 3,5 pol.:** Coloque a unidade na bandeja da unidade. Vire a bandeja de cabeça para baixo e aperte os parafusos nos quatro locais indicados abaixo para fixar a unidade.



- **Para unidades de 2,5 pol.:** Coloque a unidade na bandeja da unidade. Vire a bandeja de cabeça para baixo e aperte os parafusos nos quatro locais indicados abaixo para fixar a unidade.



- 3 Insira a bandeja da unidade carregada no compartimento de unidade vazio.



Nota: Certifique-se de que a bandeja foi inserida até o fim. Caso contrário, a unidade pode não funcionar corretamente.

- 4 Pressione a alavanca para dentro para fixar a bandeja da unidade.
- 5 Pressione o interruptor da alavanca da bandeja da unidade para a esquerda para bloquear a bandeja da unidade.



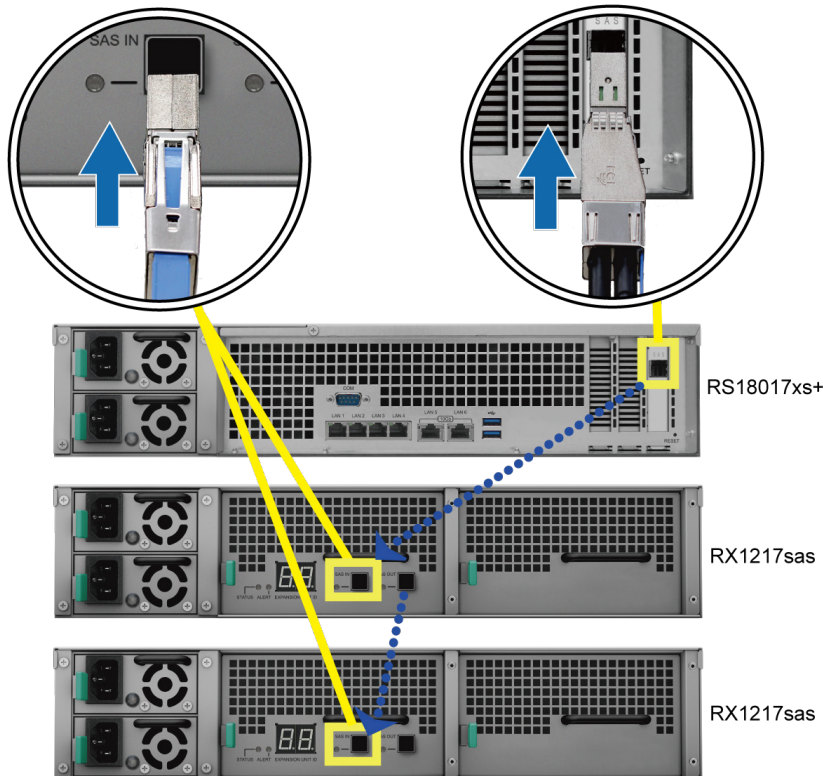
- 6 Repita as etapas acima para montar as outras unidades preparadas.
- 7 As unidades são numeradas conforme indicado abaixo.



Nota: Se quiser criar um volume RAID, recomendamos que todas as unidades instaladas tenham o mesmo tamanho para obter o melhor uso da capacidade da unidade.

Conectar-se ao Servidor Synology NAS

- 1 Conecte uma extremidade do cabo de expansão à porta SAS OUT do servidor Synology NAS e a outra à porta SAS IN do RX1217sas. Certifique-se de que a faixa de soltura (em azul) do cabo esteja voltada para a direita ao fazer a conexão com o servidor Synology NAS e voltada para cima ao fazer a conexão com o RX1217sas; caso contrário, o servidor Synology NAS e a unidade de expansão não serão conectados corretamente.



- 2 Conecte uma extremidade dos cabos de alimentação à porta de alimentação do RX1217sas e a outra extremidade às tomadas de alimentação elétrica. O RX1217sas será ligado automaticamente depois que os cabos de alimentação forem devidamente conectados.

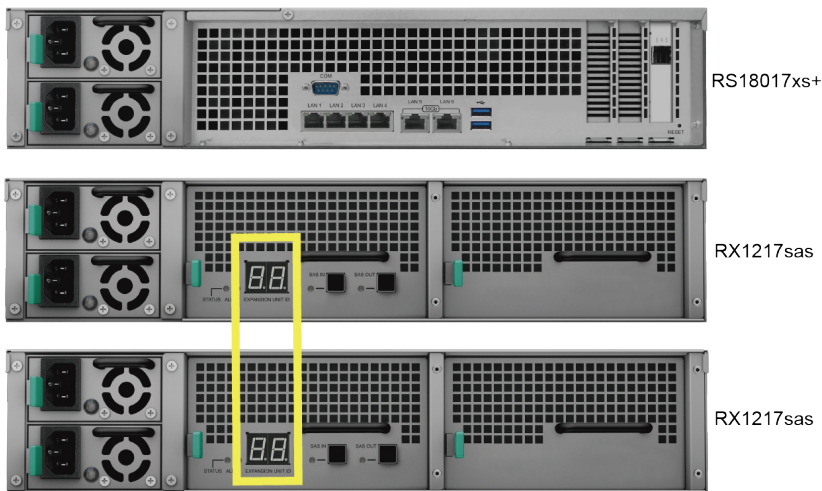


Nota:

1. Seu RX1217sas vem equipado com um sistema redundante de fonte de alimentação, o que permite que dois cabos de alimentação sejam conectados. O sistema pode ser ligado com apenas um cabo de alimentação, mas recomendamos o uso de dois cabos para evitar falhas de energia inesperadas.
2. Após desconectar o cabo de alimentação, verifique se todos os indicadores estão desligados antes de conectar o cabo de alimentação novamente; caso contrário, o sistema poderá falhar ao inicializar.

Importante: Não remova o cabo de expansão enquanto o dispositivo do host ainda estiver ligado. Fazer isso pode resultar na perda de dados.

- 3 Pressione o botão 'power' no painel frontal para ligar o servidor Synology NAS. A ID da unidade de expansão do RX1217sas conectado ao servidor Synology NAS será exibida em sequência no painel traseiro.



Nota:

3. Mesmo que o servidor Synology NAS e as unidades de expansão estejam ligados, você ainda poderá conectá-los com um ou mais RX1217sas se necessário. Para isso, repita as etapas 1 e 2 acima para conectar os cabos de expansão e os cabos de alimentação das outras unidades de expansão. Suas unidades de expansão serão ligadas automaticamente se forem conectadas corretamente, e a ID da unidade de expansão será exibida depois de alguns segundos (se o DSM estiver instalado no servidor Synology NAS).
4. O número real de unidades de expansão que podem ser conectadas varia de acordo com as limitações de desempenho e as especificações do servidor Synology NAS.

Manutenção

Substituição da PSU com defeito

Se uma PSU ou suas ventoinhas apresentarem defeito, consulte as instruções a seguir para substituir a PSU com defeito.

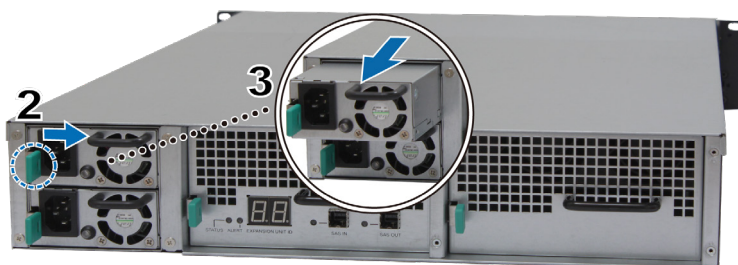
- 1 Desconecte o cabo de alimentação da PSU a ser substituída (parte superior: PSU1; inferior: PSU2).

Nota:

1. Ao pressionar o botão **Desligar bipe**, você pode silenciar o som do bipe longo quando ouvi-lo.
2. O RX1217sas suporta o hot-swap de componentes, mas é recomendável desconectar todos os cabos de alimentação da unidade de expansão antes de substituir qualquer componente.

- 2 Empurre a alavanca da PSU no painel traseiro na direção indicada.

- 3 Puxe a PSU para fora da unidade de expansão.



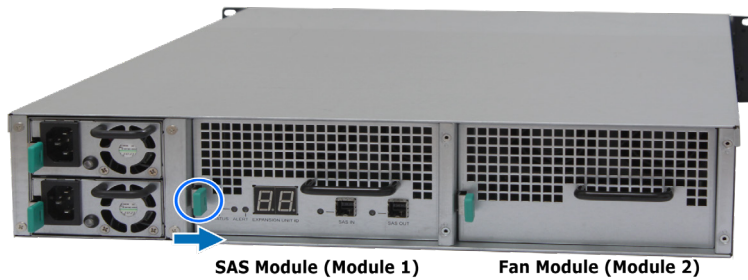
- 4 Prepare uma nova PSU e coloque-a novamente no slot até ouvir um clique.

Substituição do módulo da ventoinha/SAS com defeito

Se um módulo da ventoinha apresentar defeito, consulte as instruções a seguir para retirar o módulo da ventoinha/SAS e substituir o módulo com defeito.

Para substituir um módulo da ventoinha/SAS com defeito:

- 1 Desconecte os cabos de expansão do módulo da ventoinha/SAS cujo módulo com defeito deve ser substituído.
- 2 Empurre a alavanca do módulo da ventoinha/SAS no painel traseiro na direção indicada. Os módulos são numerados conforme indicado abaixo.



- 3 Puxe o módulo da ventoinha/SAS para fora da unidade de expansão.



- 4 Prepare um novo módulo da ventoinha/SAS e coloque-o novamente no slot até ouvir um clique.

Para substituir a ventoinha com defeito de um módulo SAS:

- 1 Remova a ventoinha com defeito puxando-a para cima do módulo. As ventoinhas são numeradas conforme indicado abaixo.



- 2 Prepare uma nova ventoinha, alinhe a seta para apontar para o painel traseiro conforme ilustrado a seguir e insira-a novamente no slot de ventoinha.



- 3 Pressione o módulo de volta na unidade de expansão até ouvir um clique.

Especificações

| Item | RX1217sas |
|----------------------------|--|
| Tipo de unidade compatível | SAS / SATA de 3,5" / 2,5" x 12 |
| Capacidade bruta máxima | 120TB (12 HDD de 10TB) |
| Porta de expansão | <ul style="list-style-type: none"> • SAS IN x 1 • SAS OUT x 1 |
| Dimensões (A x L x P) (mm) | <ul style="list-style-type: none"> • 88 x 430,5 x 692 (não inclui os kits de montagem do rack) • 88 x 482 x 724 (incluindo os kits de montagem do rack) |
| Peso (kg) | 18 |
| Ventoinha do sistema | 4 x (60 x 60 x 51mm) |
| Certificação de agência | <ul style="list-style-type: none"> • FCC Class A • CE Class A • BSMI Class A |
| Requisitos ambientais | <ul style="list-style-type: none"> • Tensão da linha: 100 V a 240 V CA • Frequência: 50/60Hz • Temperatura operacional: 5 a 35 °C (40 a 95 °F) • Temperatura de armazenamento: -20 a 60 °C (-5 a 140 °F) • Umidade relativa: 5% a 95% de UR |

Nota: As especificações dos modelos estão sujeitas a alterações sem aviso. Consulte www.synology.com para obter as informações mais recentes.

Tabela dos indicadores de LED

| Indicador LED | Cor | Status | Descrição |
|---|-----------|-----------|--|
| Energia | Azul | Constante | Ligado |
| | Desligado | | Desligado |
| ALERT dianteiro | Laranja | Piscando | Falha ou superaquecimento da ventoinha |
| | Desligado | | Sistema normal |
| ALERT traseiro | Laranja | Piscando | Falha ou superaquecimento da ventoinha |
| | Desligado | | Sistema normal |
| STATUS traseiro | Verde | Piscando | Ligado |
| | Desligado | | Desligado |
| Indicador de status da unidade (na bandeja) | Verde | Constante | Unidade pronta e ociosa |
| | | Piscando | Acessando unidade |
| | Vermelho | Constante | Erro da unidade/Porta desabilitada ¹ |
| | Desligado | | Ausência de unidade interna |
| Indicador PSU | Verde | Constante | Unidade da fonte de alimentação normal |
| | Desligado | | Unidade da fonte de alimentação desligada |
| SAS IN / OUT | Verde | Constante | Servidor Synology NAS / unidade de expansão conectada |
| | Desligado | | Servidor Synology NAS / unidade de expansão desconectada |

Nota: As especificações dos modelos estão sujeitas a alterações sem aviso. Consulte www.synology.com para obter as informações mais recentes.

¹ Tente reiniciar seu servidor Synology NAS ou reinsira a(s) unidade(s) e depois execute a ferramenta de diagnóstico do fabricante do HDD/SSD para verificar o status de integridade da(s) unidade(s). Se você puder entrar no DSM, execute o teste S.M.A.R.T. integrado para verificar as unidades. Se o problema permanecer sem solução, entre em contato com o Suporte técnico da Synology para obter ajuda.

SYNOLOGY INC.

CONTRATO DE LICENÇA DE USUÁRIO FINAL

IMPORTANTE - LEIA COM ATENÇÃO: ESTE CONTRATO DE LICENÇA DE USUÁRIO ("EULA") É UM CONTRATO ENTRE VOCÊ (PESSOA FÍSICA OU JURÍDICA) E A SYNOLOGY, INC. ("SYNOLOGY") PARA O SOFTWARE SYNOLOGY INSTALADO NO PRODUTO SYNOLOGY COMPRADO POR VOCÊ (O "PRODUTO"), OU LEGALMENTE BAIXADO DE WWW.SYNOLOGY.COM OU QUALQUER OUTRO CANAL FORNECIDO PELA SYNOLOGY ("SOFTWARE").

VOCÊ SE COMPROMETE A CUMPRIR OS TERMOS DESTA EULA USANDO OS PRODUTOS QUE CONTÊM O SOFTWARE OU INSTALANDO O SOFTWARE EM UM DOS PRODUTOS OU DISPOSITIVO CONECTADO AOS PRODUTOS. SE VOCÊ NÃO CONCORDAR COM OS TERMOS DESTA EULA, NÃO USE OS PRODUTOS QUE CONTENHAM O SOFTWARE NEM BAIXE O SOFTWARE DE WWW.SYNOLOGY.COM NEM DE QUALQUER OUTRO CANAL FORNECIDO PELA SYNOLOGY. EM VEZ DISSO, VOCÊ PODE DEVOLVER O PRODUTO PARA O REVENDEDOR DE QUEM O COMPROU PARA OBTER UM REEMBOLSO DE ACORDO COM A POLÍTICA DE REEMBOLSO APLICÁVEL DO REVENDEDOR.

Seção 1. Licença limitada de software. De acordo com os termos e condições desta EULA, a Synology lhe oferece uma licença limitada, não exclusiva, não transferível e pessoal para a instalação, execução e uso de uma cópia do Software carregado no Produto ou em um dispositivo conectado ao Produto exclusivamente relacionado ao uso autorizado do Produto.

Seção 2. Documentação. Você poderá fazer e usar um número razoável de cópias de qualquer documentação fornecida com o Software, desde que tais cópias sejam usadas para fins comerciais internos e não sejam republicadas nem redistribuídas (seja na forma impressa ou eletrônica) para quaisquer terceiros.

Seção 3. Backup. Você poderá fazer um número razoável de cópias do Software apenas para fins de backup e arquivamento.

Seção 4. Atualizações. Qualquer software fornecido a você pela Synology ou disponível no website da Synology em www.synology.com ("Website") ou qualquer outro canal fornecido pela Synology que atualize ou complemente o Software original é regido por esta EULA, a menos que sejam fornecidos acordos de licença separados com tais atualizações ou complementos; nesses casos, os acordos de licença separados terão precedência.

Seção 5. Limitações da licença. A licença especificada nas Seções 1, 2 e 3 aplica-se apenas em relação ao que foi pedido e pago pelo Produto e declara a totalidade de seus direitos em relação ao Software. A Synology reserva-se todos os direitos não especificamente concedidos sob esta EULA. Sem ser limitado pelo acima referido, você não deve autorizar ou permitir que nenhum terceiro: (a) use o Software para qualquer fim que não seja em conjunto com o Produto; (b) licencie, distribua, arrende, alugue, empreste, transfira, atribua ou de alguma forma descarte o Software; (c) pratique engenharia reversa, descompile, desmonte ou tente descobrir o código fonte ou quaisquer segredos comerciais relacionados ao Software, exceto e apenas quando o direito a essa conduta for expressamente permitido pelas leis aplicáveis, apesar desta limitação; (d) adapte, modifique, altere, traduza ou crie trabalhos derivados do Software; (e) remova, altere ou oculte do Produto quaisquer avisos de direitos autorais ou outros direitos de propriedade; ou (f) contorne ou tente contornar quaisquer métodos utilizados por Synology para controlar o acesso aos componentes, recursos ou funções do Produto ou Software. Sem prejuízo das restrições previstas na presente Seção 5, você não está proibido de prestar quaisquer serviços hospedados pelo servidor Synology NAS a terceiros para fins comerciais.

Seção 6. Código aberto. O Software pode conter componentes licenciados para Synology sob a Licença Pública Geral GNU ("Componentes GPL"), atualmente disponível em <http://www.gnu.org/licenses/gpl.html>. Os termos da GPL controlarão unicamente o relacionado aos Componentes GPL caso haja conflito entre esta EULA e os requisitos da GPL com relação ao uso dos Componentes GPL e, nesse caso, você concorda com os termos da GPL em relação ao uso de tais componentes.

Seção 7. Auditoria. A Synology terá o direito de realizar auditoria da sua adequação aos termos deste EULA. Você concorda em conceder à Synology o direito ao acesso às instalações, equipamentos, livros, registros e documentos e em cooperar razoavelmente com a Synology para facilitar tal auditoria pela Synology ou por agentes autorizados pela Synology.

Seção 8. Propriedade. O Software é de propriedade da Synology e seus licenciados, protegido por direitos autorais e outras leis e tratados de propriedade intelectual. A Synology ou seus licenciadores detêm todos os direitos, títulos e interesses relacionados ao Software, incluindo, mas não se limitando aos direitos autorais e quaisquer outros direitos de propriedade intelectual.

Seção 9. Garantia limitada. A Synology oferece garantia limitada de que o Software estará de acordo com as especificações publicadas pela Synology para o Software, se houver, ou de outro modo estabelecido no site, pelo período exigido pela lei local. A Synology usará os esforços comerciais razoáveis para, a critério da própria Synology, corrigir uma eventual não conformidade no Software ou substituir qualquer Software que não cumpra com a garantia acima referida, desde que você forneça à Synology um aviso por escrito daquela não conformidade dentro do período de garantia. A garantia acima referida não se aplica à qualquer não conformidade resultante de: (w) uso, reprodução, distribuição ou divulgação que não esteja em acordo com este EULA; (x) qualquer personalização, modificação ou outra alteração do Software por outros que não a Synology; (y) a combinação do Software com qualquer produto, serviços ou outros itens fornecidos por outros que não a Synology; ou (z) se você não cumprir este EULA.

Seção 10. Suporte. Durante o período especificado na Seção 9, a Synology irá oferecer serviços de suporte. Após o término do período aplicável, o suporte para o Software pela Synology poderá ser fornecido após solicitação por escrito.

Seção 11. Isenção de responsabilidade de garantias. EXCETO SE EXPRESSAMENTE EXPOSTO ACIMA, O SOFTWARE É FORNECIDO "COMO ESTÁ" E COM TODAS AS FALHAS. A SYNOLOGY E SEUS FORNECEDORES RENUNCIAM TODAS AS GARANTIAS, EXPRESSAS OU IMPLÍCITAS, DECORRENTES DE LEIS OU DE OUTRA FORMA, INCLUINDO, SEM LIMITAÇÃO, AS GARANTIAS DE COMERCIALIZAÇÃO, ADEQUAÇÃO A DETERMINADO FIM OU USO, TÍTULO E NÃO VIOLAÇÃO, EM RELAÇÃO AO SOFTWARE. SEM PREJUÍZO DO ANTERIOR, A SYNOLOGY NÃO GARANTE QUE O SOFTWARE ESTEJA LIVRE DE ERROS, FALHAS, VÍRUS OU OUTROS DEFEITOS.

Seção 12. Isenção de responsabilidade para certos danos. EM CASO ALGUM PODERÃO A SYNOLOGY OU SEUS LICENCIADOS SER RESPONSABILIZADOS POR QUAISQUER DANOS OU RESPONSABILIDADES INCIDENTAIS, INDIRETOS, ESPECIAIS, PUNITIVOS, CONSEQUENCIAIS OU SIMILARES (INCLUINDO, ENTRE OUTROS, PERDA DE DADOS, INFORMAÇÕES, RENDA, LUCROS OU NEGÓCIOS) DECORRENTE OU RELACIONADO AO USO OU À INABILIDADE DO USO DO SOFTWARE, OU DE OUTRA FORMA SOB OU RELACIONADO A ESTE EULA OU AO SOFTWARE, SEJA BASEADO EM CONTRATO, ATO ILÍCITO (INCLUINDO NEGLIGÊNCIA), RESPONSABILIDADE ESTRITA OU OUTRA TEORIA, QUER A SYNOLOGY TENHA OU NÃO SIDO AVISADA DA EVENTUALIDADE DE TAIS DANOS.

Seção 13. Limitações da responsabilidade. A RESPONSABILIDADE DA SYNOLOGY E DE SEUS FORNECEDORES DECORRENTE DE OU RELACIONADA AO USO OU À INABILIDADE DE USO DO SOFTWARE, OU DE OUTRA FORMA SOB OU RELACIONADO A ESTE EULA OU AO SOFTWARE, ESTÁ LIMITADA AO VALOR PAGO POR VOCÊ PELO PRODUTO, INDEPENDENTEMENTE DA EXTENSÃO DOS DANOS QUE POSSAM OCORRER E SEJA BASEADO EM CONTRATO, ATO ILÍCITO (INCLUINDO NEGLIGÊNCIA), RESPONSABILIDADE ESTRITA OU OUTRA TEORIA. A isenção de garantias, isenção de responsabilidade de certos danos e limitações da licença acima referidas serão aplicadas na extensão máxima permitida pela lei. As leis de alguns estados/jurisdições não permitem a exclusão de garantias implícitas ou a exclusão ou a limitação de certos danos. Em relação à aplicação daquelas leis a este EULA, as exclusões e limitações especificadas acima podem não ser aplicáveis a você.

Seção 14. Restrições de exportação. Você reconhece que o Software está sujeito às leis de exportação norte-americanas. Você concorda em atender a todas as leis e regulamentos aplicáveis

ao Software, incluindo sem limitações os Regulamentos Administrativos de Exportação dos Estados Unidos da América.

Seção 15. Rescisão. Sem prejuízo aos outros direitos, a Synology pode rescindir este EULA caso você não atenda aos termos e condições aqui contidos. Nesse caso, você deve interromper o uso do Software e destruir todas as cópias do Software e todas as suas partes componentes.

Seção 16. Atribuição. Você não pode transferir ou atribuir seus direitos sob este EULA a nenhum terceiro, com exceção do que é pré-instalado nos produtos. Uma tal transferência ou atribuição, em violação às restrições acima referidas, será inválida.

Seção 17. Legislação aplicável. A menos que expressamente proibido pela legislação local, este EULA é regido e interpretado de acordo com as leis do país, de acordo com o país no qual a Synology Inc. foi organizada, independentemente de conflitos contrários aos princípios da lei.

Seção 18. Solução de disputas. Qualquer disputa, controvérsia ou reclamação decorrente ou relacionada a este EULA será resolvida exclusivamente e finalmente por arbitragem conduzida por três árbitros neutros, de acordo com os procedimentos da Lei de Arbitragem do país e regras de cumprimento relacionadas do país em que a Synology Inc. esteja organizada. Nesses casos, a arbitragem será limitada especificamente à disputa entre você e a Synology. A arbitragem, ou qualquer parte dela, não será consolidada com nenhuma outra arbitragem e não será conduzida com base na classe ou em ações coletivas. A arbitragem deve ser realizada em Taipei e os procedimentos de arbitragem deverão ser conduzidos no idioma inglês ou, se ambas as partes concordarem, em chinês mandarim. A decisão arbitral deverá ser definitiva e obrigatória para as partes, e sua execução poderá ser proposta em qualquer corte de jurisdição competente. Você compreende que, na ausência desta provisão, você teria o direito ao litígio de disputas, controvérsias ou reclamações através de um tribunal, incluindo o direito de litígio de alegações de classe ou coletivas, e que você expressamente e de forma consciente abdicou desses direitos e concordou em resolver quaisquer disputas através da arbitragem legal, de acordo com as provisões desta Seção 18. Nada nesta seção será considerado uma proibição ou restrição de que a Synology busque medidas cautelares ou outros direitos ou recursos que possa ter com base na lei ou na equidade para qualquer violação real ou ameaça de violação de quaisquer disposições deste EULA relacionados aos direitos de propriedade intelectual da Synology.

Seção 19. Honorários de advogados. Em qualquer arbitragem, mediação ou outra ação ou procedimento legal para o reforço de direitos ou recursos sob este EULA, a parte vencedora deverá receber, além de qualquer outra reparação a que possa ter direito, os custos e honorários razoáveis dos advogados.

Seção 20. Autonomia. Caso alguma disposição neste EULA seja considerada inválida, ilegal ou não aplicável por um tribunal de jurisdição competente, o restante deste EULA permanecerá em pleno vigor e eficácia.

Seção 21. Contrato completo. Este EULA constitui o contrato completo entre a Synology e você com respeito ao Software e o assunto deste contrato, e revoga e substitui todo e qualquer entendimento ou contrato anterior ou atual, verbal ou escrito. Nenhuma emenda, modificação ou renúncia de qualquer das disposições deste EULA será válida, a menos que seja especificada em um instrumento escrito assinado pela parte aqui obrigada.

SYNOLOGY INC.

GARANTIA LIMITADA DO PRODUTO

ESTA GARANTIA LIMITADA ("GARANTIA") APLICA-SE AOS PRODUTOS (CONFORME DESCRITO ABAIXO) DA SYNOLOGY, INC. E SUAS AFILIADAS, INCLUINDO SYNOLOGY AMERICA CORP, (DESIGNADO COLETIVAMENTE COMO "SYNOLOGY"). VOCÊ ACEITA E CONCORDA EM ATENDER AOS TERMOS DESTA GARANTIA AO ABRIR A EMBALAGEM QUE CONTÉM E/OU AO USAR O PRODUTO. SE VOCÊ NÃO CONCORDA COM OS TERMOS DESTA GARANTIA, NÃO USE O PRODUTO. NESSE CASO, VOCÊ PODE DEVOLVER O PRODUTO AO REVENDEDOR ONDE O ADQUIRIU PARA RECEBER O REEMBOLSO, DE ACORDO COM A POLÍTICA APLICÁVEL DE REEMBOLSO DO REVENDEDOR.

Seção 1. Produtos

(a) "Produtos" referem-se a Novos produtos ou Produtos reconicionados.

(a) "Novo produto" inclui: (1) "Produto de Categoria I" significa os modelos de produto Synology RS810+, RS810RP+, RX410, todos os modelos da série FS, todos os modelos DS/RS NAS com sufixo XS+/XS (exceto RS3413xs+) na ou após a série 13, todas as unidades de expansão DX/RX/RXD com 12 ou mais baias de unidade na ou após a série 13, NIC de 10 GbE e módulos de memória DDR4 e DDR3. (2) "Produto de Categoria II" significa os modelos de produto Synology RS3413xs+, RS3412xs, RS3412RPxs, RS3411xs, RS3411RPxs, RS2211+, RS2211RP+, RS411, RS409RP+, RS409+, RS409, RS408-RP, RS408, RS407, DS3612xs, DS3611xs, DS2411+, DS1511+, DS1010+, DS509+, DS508, EDS14, RX1211, RX1211RP, RX4, DX1211, DX510, DX5, NVR1218, NVR216, VS960HD, VS360HD, VS240HD, M2D17 e todos os módulos de memória não ECC inclusos na Categoria I. (3) "Produto de Categoria III" significa os modelos de produto Synology que atendem aos seguintes requisitos: todos os modelos DS NAS sem o sufixo XS+/XS e com 5 ou mais compartimentos de unidade da série 12 ou posterior, todos os modelos DS NAS sem o sufixo XS+/XS da série 12 ou posterior e todas unidades de expansão DX/RX unidades de expansão com 4 ou 5 compartimentos de unidade da série 12 ou posterior. (4) "Produto de Categoria IV" significa todos os outros modelos de produto Synology adquiridos pelo Cliente após 1º de março de 2008. (5) "Produto de Categoria V" significa todos os outros modelos de produto Synology adquiridos antes de 29 de fevereiro de 2008 e quaisquer "peças de reposição" adquiridas diretamente com a Synology. (c) "Produto Reconicionado" significa todos os produtos Synology que foram reconicionados e vendidos diretamente pela Synology por meio da Loja On-line, não incluindo aqueles vendidos por um distribuidor ou revendedor autorizado Synology.

(d) Outras definições: "Cliente" significa a pessoa ou entidade original que adquire o Produto da Synology ou de um distribuidor ou revendedor autorizado da Synology"; "Loja On-line" significa uma loja on-line operada pela Synology ou uma afiliada da Synology; "Software" significa o software proprietário da Synology que acompanha o Produto quando adquirido pelo Cliente, que é baixado pelo Cliente no Site ou que é pré-instalado no Produto Synology, e inclui qualquer firmware, mídia associada, imagem, animação, vídeo, áudio, texto e applet incorporado no software ou no Produto, além de quaisquer atualizações desse software.

Seção 2. Período de garantia

(a) "Período de garantia" : O período de garantia começa na data em que o Produto é adquirido pelo cliente e termina (1) cinco anos após essa data para Produtos de Categoria I; (2) três anos após essa data para Produtos de Categoria II e III; (3) dois anos após essa data para Produtos de Categoria IV; (4) um ano após essa data para Produtos de Categoria V; ou (5) 90 dias após essa data para Produtos Reconicionados, exceto aqueles vendidos como "como está" ou "sem garantia" na Loja On-line.

(b) "Período Estendido de Garantia" : Para o Cliente que adquirir o serviço opcional EW201 para os Produtos aplicáveis especificados na Seção 1 (b), o Período de Garantia especificado na Seção 2 (a) do Produto aplicável registrado no serviço opcional EW201 será estendido por dois anos.

Seção 3. Garantia Limitada e Isenção de Responsabilidade

3.1 Garantia Limitada. Conforme a Seção 3.6, a Synology garante ao Cliente que cada produto

(a) será isento de defeitos materiais de fabricação e que (b) sob circunstâncias normais de uso, terá

desempenho substancial de acordo com as especificações publicadas pela Synology para o Produto durante o Período de Garantia. Essa garantia limitada não se aplica ao Software, se houver, que deverá estar sujeito ao contrato de licença de usuário final fornecido com o Produto. A Synology não fornece nenhuma garantia aos produtos remanufaturados vendidos "da maneira como se encontram" ou "sem garantia" na loja on-line.

3.2 Recurso exclusivo. Se o Cliente notificar a não conformidade com alguma das garantias especificadas na Seção 3.1 dentro do Período de Garantia aplicável da forma especificada abaixo, então após a verificação da não conformidade pela Synology, a Synology irá, a seu critério: (a) usar os esforços comerciais razoáveis para reparar o Produto, ou (b) substituir o produto em não conformidade ou parte dele após a devolução do Produto completo conforme a Seção 3.3. O acima referido especifica toda a responsabilidade da Synology e o recurso único e exclusivo do Cliente para qualquer violação da garantia sob a Seção 3.1 ou qualquer outro defeito ou deficiência no Produto. O Cliente auxiliará a Synology de forma razoável a diagnosticar e validar qualquer não conformidade do Produto. A garantia especificada na Seção 3.1 não inclui: (1) qualquer garantia relacionada ao Software; (2) a instalação ou remoção física do Produto do local do Cliente; (3) visitas ao local do Cliente; (4) a mão de obra necessária para efetuar reparos ou substituir peças defeituosas além das realizadas durante o horário comercial local normal da Synology ou dos prestadores de serviços contratados por ela, excluindo-se os finais de semana e feriados dos prestadores de serviços; (5) qualquer trabalho com equipamento ou software de terceiros; (6) qualquer garantia do disco rígido se este for instalado pelo Cliente ou por terceiros; ou (7) qualquer garantia de compatibilidade com o disco rígido.

3.3 Devolução. Qualquer Produto devolvido pelo Cliente conforme a Seção 3.2 deve receber da Synology um número de Autorização de Devolução de Mercadoria ("RMA") antes do envio e deve ser devolvido de acordo com os procedimentos então atuais de RMA da Synology. O Cliente pode entrar em contato com um distribuidor ou revendedor autorizado pela Synology ou com o Suporte da Synology para obter assistência na obtenção do RMA, e deve fornecer a prova de compra e o número de série do produto ao solicitar tal assistência. Para reclamações de garantia, o Cliente deve devolver o Produto completo à Synology, conforme esta Seção 3.3 para ter direito à cobertura sob esta Garantia. Qualquer Produto devolvido sem o número RMA, ou qualquer Produto que tenha sido desmontado (exceto sob a orientação da Synology) será recusado e devolvido ao Cliente, às custas do Cliente. Qualquer Produto que tenha recebido um número RMA deve ser devolvido nas mesmas condições em que foi recebido da Synology para o endereço especificado pela Synology, com frete pré-pago, em embalagem suficiente para proteger seu conteúdo e com o número RMA exibido em destaque do lado de fora da caixa. O Cliente é responsável pelo seguro e o risco de extravio relacionado aos itens devolvidos, até que estes sejam adequadamente recebidos pela Synology. Um Produto com o número RMA deve ser devolvido dentro de quinze (15) dias após a emissão do número RMA aplicável.

3.4 Substituição pela Synology. Se a Synology escolher substituir qualquer Produto sob esta Garantia conforme especificado na Seção 3.1, a Synology enviará um Produto de substituição às custas da Synology através do método de envio selecionado pela Synology após ter recebido o Produto em não conformidade devolvido de acordo com a Seção 3.3 e a validação pela Synology de que o Produto não está de acordo com a garantia. Em alguns países, a Synology pode, a seu critério, aplicar o Serviço de Substituição da Synology a determinados produtos, por meio do qual a Synology enviará um produto de substituição ao Cliente antes do recebimento do produto com problemas devolvido pelo Cliente ("Serviço de Substituição da Synology").

3.5 Suporte. Durante o Período de Garantia, a Synology oferece ao Cliente seus serviços de suporte. Após o término do Período de Garantia aplicável, o suporte para os Produtos pela Synology poderá ser fornecido após solicitação por escrito.

3.6 Exclusões. As garantias e obrigações de garantia a seguir não são aplicáveis a qualquer Produto que (a) tenha sido instalado ou usado de forma não especificada ou descrita nas especificações do produto; (b) tenha sido reparado, modificado ou alterado por outros que não a Synology ou seu agente ou pessoa designada; (c) tenha sido de alguma forma mal utilizado, sofrido abuso ou danos; (d) tenha sido usado com itens não fornecidos pela Synology além do hardware ou software para os quais o Produto foi projetado; ou (e) de alguma forma não cumpra com as especificações do Produto e que tal falha seja atribuível a causas externas ou fora do controle da

Synology. Além disso, as garantias a seguir serão inválidas se (1) o Cliente desmontar o Produto, exceto se autorizado pela Synology; (2) o Cliente não implementar qualquer correção, modificação, aperfeiçoamento, melhoria ou outra atualização oferecida para o Cliente pela Synology; ou (3) se o Cliente implementar, instalar ou usar qualquer correção, modificação, aperfeiçoamento, melhoria ou outra atualização fornecida por terceiros. A garantia especificada na Seção 3 será rescindida após a venda ou transferência do Produto pelo Cliente para terceiros.

3.7 Isenção de responsabilidade de garantias. AS GARANTIAS, OBRIGAÇÕES E RESPONSABILIDADES DE SYNOLOGY E OS RECURSOS DO CLIENTE ESPECIFICADOS NESTA GARANTIA SÃO EXCLUSIVOS E EM SUBSTITUIÇÃO DE, E O CLIENTE AQUI RENUNCIA, LIBERA E ISENTA DE RESPONSABILIDADE, TODAS AS OUTRAS GARANTIAS, OBRIGAÇÕES E RESPONSABILIDADES DA SYNOLOGY E TODOS OS OUTROS DIREITOS, RECLAMAÇÕES E RECURSOS DO CLIENTE CONTRA A SYNOLOGY, EXPRESSOS OU IMPLÍCITOS, DECORRENTES DA LEI OU DE OUTRA FORMA, RELACIONADOS AO PRODUTO, À DOCUMENTAÇÃO OU AO SOFTWARE QUE O ACOMPANHA E A QUAISQUER OUTROS BENS E SERVIÇOS FORNECIDOS SOB ESTA GARANTIA, INCLUINDO, ENTRE OUTROS: (A) A GARANTIA IMPLÍCITA DE COMERCIALIZAÇÃO OU ADEQUAÇÃO A UM FIM OU USO ESPECÍFICO; (B) A GARANTIA IMPLÍCITA DECORRENTE DO DESEMPENHO, DO DECORRER DA NEGOCIAÇÃO OU PRÁTICA COMERCIAL; (C) RECLAMAÇÃO DE VIOLAÇÃO OU DESAPROPRIAÇÃO; OU (D) RECLAMAÇÃO DE ATO ILÍCITO (SEJA BASEADO EM NEGLIGÊNCIA, RESPONSABILIDADE ESTRITA, RESPONSABILIDADE DO PRODUTO OU OUTRA TEORIA). A SYNOLOGY NÃO GARANTE E ESPECIFICAMENTE ISENTA-SE DE QUALQUER GARANTIA DE QUE OS DADOS OU INFORMAÇÕES ARMAZENADAS EM QUALQUER PRODUTO SYNOLOGY ESTARÃO SEGUROS E SEM RISCO DE PERDA DE DADOS. A SYNOLOGY RECOMENDA QUE O CLIENTE TOME AS MEDIDAS APROPRIADAS PARA O BACKUP OU CÓPIA DE SEGURANÇA DOS DADOS ARMAZENADOS NO PRODUTO. ALGUNS ESTADOS/JURISDIÇÕES NÃO PERMITEM LIMITAÇÕES EM GARANTIAS IMPLÍCITAS, PORTANTO AS LIMITAÇÕES ACIMA PODEM NÃO SER APLICÁVEIS AO CLIENTE.

Seção 4. Limitações da responsabilidade.

4.1 Força maior. A Synology não será responsável por, nem será considerada uma violação ou inadimplência desta garantia em caso de qualquer atraso ou falha de desempenho, conforme exigido por esta Garantia, como resultado de qualquer causa ou condição além de seu controle razoável (incluindo, entre outros, qualquer ato ou a ausência de ação por parte do Cliente).

4.2 Isenção de responsabilidade de certos danos. EM CASO ALGUM PODERÃO A SYNOLOGY OU SEUS FORNECEDORES SER RESPONSABILIZADOS PELO CUSTO DE COBERTURA DE QUAISQUER DANOS OU RESPONSABILIDADES INCIDENTAIS, INDIRETOS, ESPECIAIS, PUNITIVOS, CONSEQUENCIAIS OU SIMILARES (INCLUINDO, ENTRE OUTROS, PERDA DE DADOS, INFORMAÇÕES, RENDA, LUCROS OU NEGÓCIOS) DECORRENTE OU RELACIONADO AO USO OU À INABILIDADE DO USO DO PRODUTO, DE QUALQUER DOCUMENTAÇÃO OU SOFTWARE QUE O ACOMPANHA OU QUAISQUER OUTROS BENS OU SERVIÇOS FORNECIDOS SOB ESTA GARANTIA, SEJA BASEADO EM CONTRATO, ATO ILÍCITO (INCLUINDO NEGLIGÊNCIA), RESPONSABILIDADE ESTRITA OU OUTRA TEORIA, QUER A SYNOLOGY TENHA OU NÃO SIDO AVISADA DA EVENTUALIDADE DE TAIS DANOS.

4.3 Limitações da responsabilidade. A RESPONSABILIDADE DA SYNOLOGY E DE SEUS FORNECEDORES DECORRENTE DE OU RELACIONADA AO USO OU À INABILIDADE DE USO DO PRODUTO, DE QUALQUER DOCUMENTAÇÃO OU SOFTWARE QUE O ACOMPANHA OU DE QUAISQUER OUTROS BENS OU SERVIÇOS FORNECIDOS SOB ESTA GARANTIA ESTÁ LIMITADA AO VALOR PAGO POR VOCÊ PELO PRODUTO, INDEPENDENTEMENTE DA EXTENSÃO DOS DANOS QUE POSSAM OCORRER E SEJA BASEADO EM CONTRATO, ATO ILÍCITO (INCLUINDO NEGLIGÊNCIA), RESPONSABILIDADE ESTRITA OU OUTRA TEORIA. A isenção de responsabilidade de certos danos e limitações da responsabilidade acima referidas serão aplicadas na extensão máxima permitida pela lei. As leis de alguns estados/jurisdições não permitem a exclusão ou a limitação de certos danos. Em relação à aplicação daquelas leis ao Produto, as exclusões e limitações especificadas acima podem não ser aplicáveis ao Cliente.

Seção 5. Diversos

5.1 Direitos proprietários. O Produto e qualquer Software e documentação fornecidos com o Produto incluem direitos proprietários e de propriedade intelectual da Synology e de seus fornecedores e licenciados. A Synology mantém e reserva-se o direito, título e ações sobre os direitos de propriedade intelectual do Produto, e nenhum direito ou propriedade de quaisquer direitos de propriedade intelectual sobre o Produto, qualquer Software ou documentação ou quaisquer mercadorias fornecidas sob esta garantia será transferido ao Cliente sob esta Garantia. O Cliente (a) atenderá aos termos e condições do contrato de licença de usuário final da Synology que acompanha todos os Software fornecidos pela Synology ou pelo distribuidor ou revendedor autorizado Synology; e (b) não tentará praticar engenharia reversa em qualquer Produto ou componente deste ou no Software que o acompanha nem tentará se apropriar indevidamente, contornar ou violar quaisquer dos direitos de propriedade intelectual da Synology.

5.2 Atribuição. O Cliente não atribuirá nenhum de seus direitos sob esta Garantia diretamente, de pleno direito ou de outra forma, sem o consentimento prévio por escrito da Synology.

5.3 Sem termos adicionais. Exceto quando for expressamente permitido por esta Garantia, nenhuma das partes será obrigada, e cada parte recusa-se especificamente a, qualquer termo, condição ou outra disposição que entre em conflito com as disposições desta Garantia que seja feita pela outra parte em qualquer ordem de compra, recibo, aceitação, confirmação, correspondência ou de outra forma, a menos que cada parte concorde especificamente com tal disposição por escrito. Além disso, se houver conflito entre esta Garantia e quaisquer termos ou condições de qualquer outro contrato relacionado ao Produto do qual participem as partes, esta Garantia terá precedência a menos que o outro contrato refira-se especificamente às seções desta Garantia sobre as quais tenha precedência.

5.4 Legislação aplicável. A menos que expressamente proibida pelas leis locais, esta Garantia é governada pelas leis do Estado de Washington, EUA, para os Clientes que residirem nos Estados Unidos, e pelas leis da República da China (Taiwan) para os Clientes que não residirem nos Estados Unidos, independentemente de qualquer conflito de princípios legais que afirmem o contrário. A Convenção da ONU sobre os contratos de venda internacional de mercadorias de 1980 ou quaisquer sucessores deste não se aplicam.

5.5 Resolução de disputas. Todas as disputas, controvérsias ou processos que surgirem, decorrentes ou relacionados a esta Garantia, o Produto ou os serviços fornecidos pela Synology relacionados ao Produto ou o relacionamento entre os Clientes residentes nos Estados Unidos da América e a Synology deverão ser resolvidos exclusiva e definitivamente por arbitragem através das regras comerciais vigentes da Associação Norte-Americana de Arbitragem (American Arbitration Association), exceto conforme especificado abaixo em contrário. A arbitragem será conduzida perante um único árbitro, e será limitada especificamente à disputa entre o Cliente e a Synology. A arbitragem, ou qualquer parte dela, não será consolidada com nenhuma outra arbitragem e não será conduzida com base na classe ou em ações coletivas. A arbitragem será realizada no Condado de King, no estado de Washington, nos Estados Unidos da América, com o envio dos documentos, por telefone, online ou pessoalmente, conforme determinado pelo árbitro a pedido das partes. O vencedor da ação em qualquer arbitragem ou ação legal ocorrida dentro dos Estados Unidos ou outro país deverá receber todos os custos e honorários razoáveis de advogados, incluindo qualquer taxa de arbitragem paga pelo vencedor da ação. Qualquer decisão tomada em tais procedimentos de arbitragem será final e obrigatória para as partes, e a execução da sentença arbitral poderá ser proposta em qualquer corte de jurisdição competente. O Cliente compreende que, na ausência desta provisão, o Cliente teria o direito ao litígio de disputas, controvérsias ou reclamações através de um tribunal, incluindo o direito de litígio de alegações de classe ou coletivas, e que o Cliente expressamente e de forma consciente abdicou desses direitos e concordou em resolver quaisquer disputas através da arbitragem legal, de acordo com as provisões desta Seção 5.5. Para Clientes que não residam nos Estados Unidos, qualquer disputa, controvérsia ou reclamação descrita nesta seção deverá ser definitivamente resolvida por arbitragem conduzida por três árbitros neutros, de acordo com os procedimentos da Lei de arbitragem e regras de cumprimento relacionadas. A arbitragem deve ser realizada em Taipei, Taiwan, R.O.C. (China) e os procedimentos de arbitragem deverão ser conduzidos no idioma inglês ou, se ambas as partes concordarem, em chinês mandarim. A decisão arbitral deverá ser definitiva e obrigatória para as partes, e sua execução poderá ser proposta em qualquer corte de jurisdição competente. Nada nesta Seção será considerado uma

proibição ou restrição de que a Synology busque medidas cautelares ou outros direitos ou recursos que possa ter com base na lei ou na equidade para qualquer violação real ou ameaça de violação de quaisquer disposições desta Garantia relacionados aos direitos de propriedade intelectual da Synology.

5.6 Honorários dos advogados. Em qualquer arbitragem, mediação ou outra ação ou procedimento legal para o reforço de direitos ou recursos sob esta Garantia, a parte vencedora deverá receber, além de qualquer outra reparação a que possa ter direito, os custos e honorários razoáveis dos advogados.

5.7 Restrições de exportação. Você reconhece que o Produto está sujeito às leis de exportação norte-americanas. Você atenderá a todas as leis e regulamentos aplicáveis ao Produto, incluindo sem limitações os Regulamentos Administrativos de Exportação dos Estados Unidos da América.

5.8 Autonomia das cláusulas. Caso alguma disposição desta Garantia seja considerada inválida, ilegal ou não aplicável por um tribunal de jurisdição competente, o restante desta Garantia permanecerá em pleno vigor e eficácia.

5.9 Contrato completo. Esta Garantia constitui o contrato completo e revoga e substitui todo e qualquer contrato anterior relacionado ao assunto aqui tratado, entre a Synology e o Cliente. Nenhuma emenda, modificação ou renúncia de qualquer das disposições desta Garantia será válida, a menos que seja especificada em um instrumento escrito assinado pela parte aqui obrigada.

FCC Declaration of Conformity

This device complies with Part 15 of the FCC Rules. Operation is subject to the following two conditions: (1) this device may not cause harmful interference, and (2) this device must accept any interference received, including interference that may cause undesired operation.

Safety Instructions - Rack Mount

A) Elevated Operating Ambient -

If installed in a closed or multi-unit rack assembly, the operating ambient temperature of the rack environment may be greater than room ambient. Therefore, consideration should be given to installing the equipment in an environment compatible with the maximum ambient temperature (T_{ma}) specified by the manufacturer.

B) Reduced Air Flow –

Installation of the equipment in a rack should be such that the amount of air flow required for safe operation of the equipment is not compromised.

C) Mechanical Loading –

Mounting of the equipment in the rack should be such that a hazardous condition is not achieved due to uneven mechanical loading.

D) Circuit Overloading –

Consideration should be given to the connection of the equipment to the supply circuit and the effect that overloading of the circuits might have on overcurrent protection and supply wiring. Appropriate consideration of equipment nameplate ratings should be used when addressing this concern.

E) Reliable Earthing –

Reliable earthing of rack-mounted equipment should be maintained. Particular attention should be given to supply connections other than direct connections to the branch circuit (e.g. use of power strips).