



확장 유닛 RX2417sas

하드웨어 설치 가이드

목차

제 1 장 : 시작하기 전에

패키지 내용물.....	3
개요.....	4
안전 지침.....	5

제 2 장 : 하드웨어 설정

디스크 설치에 필요한 도구 및 부품.....	6
드라이브 설치.....	6
Synology NAS 서버와 연결.....	8

제 3 장 : 유지보수

고장 난 PSU 교체.....	10
고장 난 SAS/ 팬 모듈 교체.....	11

부록 A: 사양





부록 B: LED 표시등 표

시작하기 전에

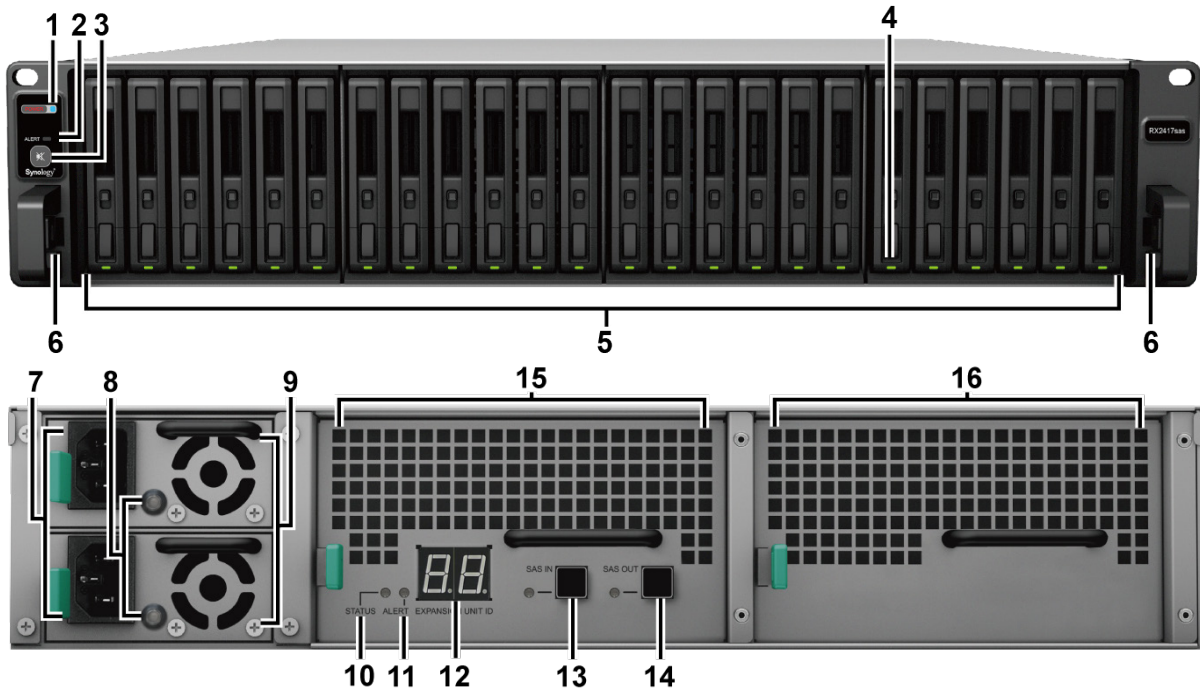
Synology RX2417sas 확장 유닛을 구입해 주셔서 감사합니다! 새로운 확장 유닛 설치를 시작하기 전에 아래의 항목이 모두 포함되어 있는지 패키지 내용물을 확인해 주시기 바랍니다. 또한, 신체에 상해를 입거나 Synology 제품을 손상시키지 않기 위해 안전 지침을 주의해서 읽으십시오.

참고: 아래의 모든 이미지는 보여주기 위한 목적일 뿐이며, 실제 제품과 다를 수 있습니다.

패키지 내용물

<p>확장 유닛 x 1</p>	<p>AC 전원 코드 x 2</p>
	
	<p>빠른 설치 가이드 x 1</p>
	
	<p>2.5" 드라이브용 나사 x 100</p>
	
<p>확장 케이블 x 1</p>	
	

개요



번호	부분 명칭	위치	설명
1	전원 표시등	전면	전원 상태를 표시합니다. ¹
2	ALERT 표시등		팬이나 온도 상태에 관한 경고를 표시합니다. 자세한 내용은 "부록 B: LED 표시등 표"를 참조하십시오.
3	음소거 단추		누르면 오작동 발생 시 방출되는 신호음을 비활성화합니다.
4	드라이브 상태 표시등		드라이브의 상태를 표시합니다. 자세한 내용은 "부록 B: LED 표시등 표"를 참조하십시오.
5	드라이브 트레이		여기에 드라이브 (하드 디스크 드라이브 또는 반도체 드라이브)를 설치합니다.
6	레일 키트 방출 탭		길게 눌러 레일 키트 잠금에서 Synology NAS를 방출합니다. ²
7	전원 포트	뒤로	여기에 전원 코드를 연결합니다.
8	PSU 표시등 및 음소거 단추		전원 공급 장치 (PSU)의 상태를 표시합니다. 누르면 오작동 발생 시 방출되는 신호음을 비활성화합니다. 자세한 내용은 "부록 B: LED 표시등 표"를 참조하십시오.
9	PSU 팬		과도한 열을 방출하고 PSU를 냉각시킵니다.
10	STATUS 표시등		시스템의 상태를 표시합니다. 자세한 내용은 "부록 B: LED 표시등 표"를 참조하십시오.
11	ALERT 표시등		팬이나 온도에 관한 경고를 표시합니다. 자세한 내용은 "부록 B: LED 표시등 표"를 참조하십시오.
12	확장 유니트 ID 표시등		확장 유니트의 ID 번호를 나타냅니다.
13	SAS IN 포트 및 표시기		Synology NAS 서버 또는 다른 확장 유니트의 SAS OUT 포트에 연결합니다. 자세한 내용은 "Synology NAS 서버와 연결"을 참조하십시오.
14	SAS OUT 포트 및 표시기		다른 확장 유니트의 SAS IN 포트에 연결합니다. 자세한 내용은 "Synology NAS 서버와 연결"을 참조하십시오.
15	SAS 모듈		Synology NAS 서버 또는 다른 확장 유니트의 SAS 모듈에 연결합니다. 자세한 내용은 "Synology NAS 서버와 연결"을 참조하십시오.
16	팬 모듈		과도한 열을 방출하고 확장 유니트를 냉각시킵니다.

¹ 전원 코드를 전원에 연결하면 RX2417sas의 전원이 자동으로 켜집니다. 자세한 내용은 "Synology NAS 서버와 연결"을 참조하십시오.
² 레일 키트 설치에 대한 자세한 내용은 레일 키트와 함께 제공된 빠른 설치 가이드를 참조하십시오.

안전 지침

	<p>직사 광선이 들지 않고 화학 물질로부터 떨어진 곳에 보관하십시오 . 급격한 온도 변화 또는 습도 변화가 일어나는 환경을 피해 주시기 바랍니다 .</p>
	<p>제품을 항상 똑바로 놓으십시오 .</p>
	<p>물기가 있는 곳에 두지 마십시오 .</p>
	<p>제품을 청소하기 전에 전원 코드를 뽑아 주십시오 . 물기가 있는 종이 타월로 닦으십시오 . 화학제 또는 에어로졸 클리너는 사용하지 마십시오 .</p>
	<p>장치가 떨어지지 않도록 카트나 표면이 불안정한 곳에 두지 마십시오 .</p>
	<p>전원 코드는 올바른 전원 콘센트에 연결해야 합니다 . 공급 AC 전압이 올바르고 안정적인지 확인해 주시기 바랍니다 .</p>
	<p>장치에서 모든 전류를 제거하려면 모든 전원 코드를 전원에서 분리했는지 확인하십시오 .</p>
	<p>배터리를 올바르게 않은 종류로 교체하면 폭발의 위험이 있습니다 . 사용한 배터리는 적절하게 폐기하십시오 .</p>

하드웨어 설정

디스크 설치에 필요한 도구 및 부품

- 드라이버
- 최소 하나의 2.5" SAS/SATA 드라이브 (호환되는 드라이브 모델에 대해서는 www.synology.com 을 방문하십시오)

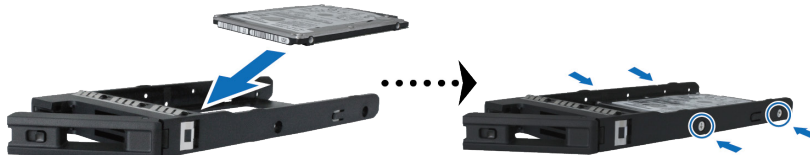
경고: 데이터가 들어 있는 드라이브를 설치하면 시스템에 의해 드라이브가 포맷되고 모든 기존 데이터가 삭제됩니다. 설치하기 전에 중요한 데이터를 백업하십시오.

드라이브 설치

- 1 드라이브 트레이를 엽니다.



- a 드라이브 트레이 핸들 아래쪽에 있는 작은 단추를 찾습니다. 이 단추를 누르면 드라이브 트레이 핸들이 튀어나옵니다.
 - b 위 그림에서처럼 드라이브 트레이 핸들을 밖으로 잡아 당깁니다.
- 2 드라이브 트레이에 드라이브를 넣습니다. 아래 표시된 4 개 지점에 나사를 조여 드라이브를 고정시킵니다.



- 3 로드된 드라이브 트레이를 빈 드라이브 베이에 삽입합니다.



참고: 반드시 모든 방향에서 트레이를 누르십시오. 그렇지 않으면 드라이브가 올바르게 작동하지 않을 수도 있습니다.

- 4 핸들을 안쪽으로 밀어서 드라이브 트레이를 고정합니다.
- 5 드라이브 트레이 핸들에 있는 스위치를 아래쪽으로 밀어 드라이브 트레이를 잠급니다.



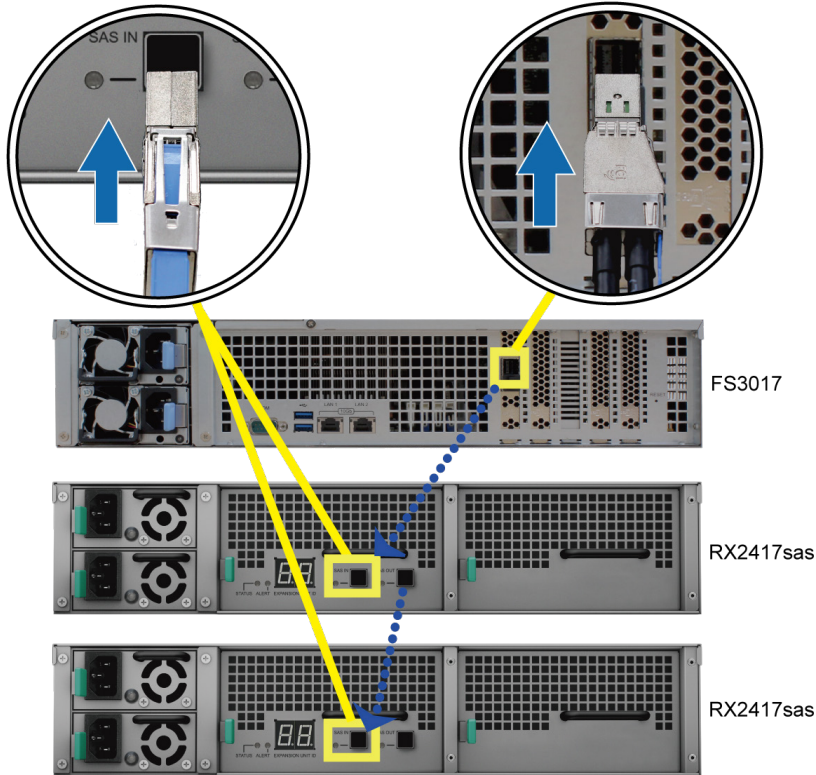
- 6 위의 단계를 반복하여 준비한 나머지 드라이브를 조립하십시오.
- 7 드라이브에는 아래 표시된 것처럼 번호가 지정됩니다.



참고 : RAID 볼륨을 생성하는 경우 드라이브 용량 사용을 최적화하려면 설치된 모든 드라이브의 크기가 같아야 합니다.

Synology NAS 서버와 연결

- 1 확장 케이블의 한쪽 끝을 Synology NAS 서버의 SAS OUT 포트에 연결하고 다른 쪽 끝을 RX2417sas의 SAS IN 포트에 연결합니다. Synology NAS 서버에 연결할 때 케이블의 릴리스 밴드 (파란색) 가 오른쪽으로 향하게 하고, RX2417sas에 연결할 때 케이블의 릴리스 밴드가 위쪽으로 향하게 하십시오. 그렇지 않으면, Synology NAS 서버와 확장 유닛이 제대로 연결되지 않습니다.



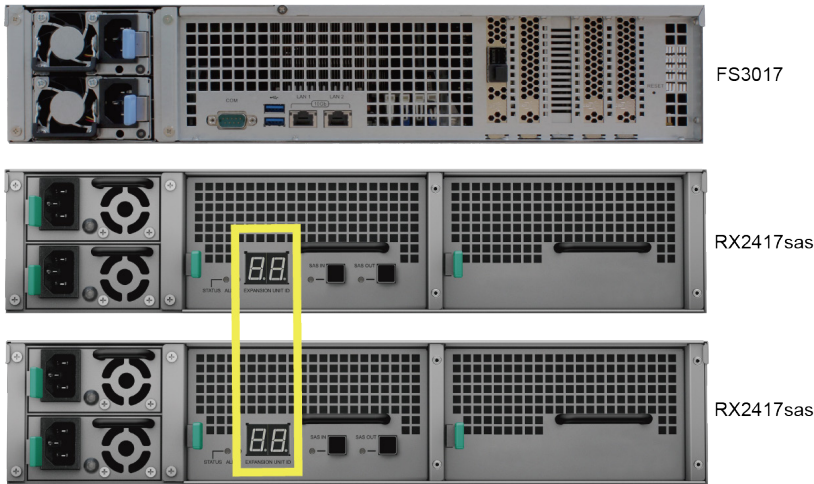
- 2 전원 코드의 한쪽 끝을 RX2417sas의 전원 포트에 연결하고 다른 쪽 끝을 전원 콘센트에 연결합니다. 전원 코드가 제대로 연결되면 RX2417sas의 전원이 자동으로 켜집니다.



참고 : RX2417sas는 두 개의 전원 코드를 연결할 수 있는 여유 전원 공급 장치 시스템과 함께 제공됩니다. 시스템은 한 개의 전원 코드로 켤 수 있지만 예기치 못한 전원 오류를 방지하기 위해 두 개의 전원 코드를 사용하는 것이 좋습니다.

중요 : 호스트 장치 전원이 켜져 있는 상태에서 확장 케이블을 제거하지 마십시오. 데이터가 손실될 수 있습니다.

- 3 전면 패널에 있는 전원 단추를 눌러 Synology NAS 서버를 켭니다 . Synology NAS 서버에 연결된 RX2417sas 의 확장 유닛 ID 가 뒷면 패널에 순서대로 표시됩니다 .



참고 :

1. Synology NAS 서버와 확장 유닛에 전원이 켜져 있어더라도 , 필요한 경우 하나 이상의 RX2417sas 와 연결할 수 있습니다 . 이렇게 하려면 위 단계 1 과 2 를 반복하여 다른 확장 유닛의 확장 케이블과 전원 코드를 연결합니다 . 확장 유닛이 제대로 연결되면 전원이 자동으로 켜지고 , 몇 초 후에 그에 맞게 확장 유닛 ID 가 표시됩니다 (DSM 이 Synology NAS 서버에 설치된 경우) .
2. 연결할 수 있는 실제 확장 유닛의 수는 Synology NAS 서버의 성능 제한 및 사양에 따라 다릅니다 .

유지보수

고장 난 PSU 교체

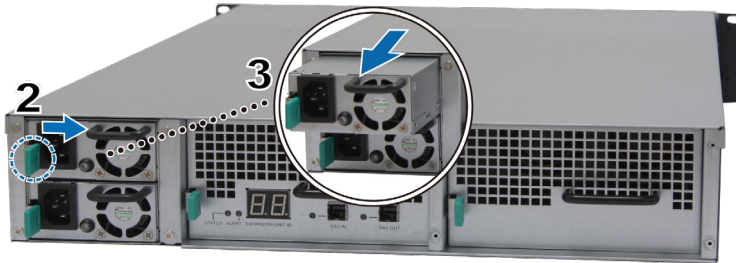
PSU 또는 PSU의 팬이 고장 난 경우 아래 지침에 따라 PSU를 교체하십시오.

- 1 교체할 PSU에서 전원 코드를 뽑습니다 (상단 : PSU1; 하단 : PSU2).

참고 :

1. 음소거 단추를 눌러 긴 신호음이 들리지 않도록 설정할 수 있습니다.
2. RX2417sas는 구성 요소의 핫 스와핑을 지원하지 않지만, 구성 요소를 교체하기 전에 확장 유니트의 모든 전원 케이블을 뽑는 것이 좋습니다.

- 2 후면 패널에 있는 PSU의 레버를 표시된 방향으로 밀니다.
- 3 확장 유니트에서 PSU를 잡아 당깁니다.



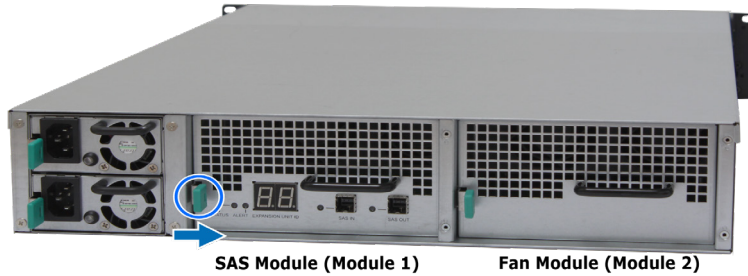
- 4 새 PSU를 준비하고 딸각 소리가 날 때까지 슬롯 안에 밀어 넣습니다.

고장 난 SAS/ 팬 모듈 교체

SAS/ 팬 모듈이 고장 난 경우, 아래 지침을 참조하여 SAS/ 팬 모듈을 빼내고 고장 난 모듈을 교체하십시오.

고장 난 SAS/ 팬 모듈 교체하기 :

- 1 고장 난 모듈을 교체할 SAS/ 팬 모듈에서 확장 케이블을 뽑습니다.
- 2 후면 패널에 있는 SAS/ 팬 모듈의 레버를 표시된 방향으로 밀니다. 모듈에는 아래 표시된 것처럼 번호가 지정됩니다.



- 3 확장 유니트에서 SAS/ 팬 모듈을 잡아 당깁니다.



- 4 새 SAS/ 팬 모듈을 준비해 놓고 딸각 소리가 날 때까지 슬롯 안에 밀어 넣습니다.

SAS 모듈의 고장 난 팬 교체하기 :

1 고장 난 팬을 모듈에서 잡아 당겨 분리합니다. 팬에는 아래 표시된 것처럼 번호가 지정됩니다 .



2 새 팬을 준비해 놓고 아래 그림과 같이 화살표를 후면 패널의 점에 맞춰 정렬한 후 새 팬을 다시 팬 슬롯에 집어 넣습니다 .



3 딸깍 소리가 들릴 때까지 모듈을 확장 유니트로 다시 밀어 넣습니다 .

사양

항목	RX2417sas
호환 가능한 드라이브 유형	2.5" SAS / SATA x 24
확장 포트	<ul style="list-style-type: none"> • SAS IN x 1 • SAS OUT x 1
크기 (H x W x D)(mm)	<ul style="list-style-type: none"> • 88 x 430.5 x 692(랙 마운트 키트 불포함) • 88 x 482 x 724(랙 마운트 키트 포함)
무게 (Kg)	16.6
시스템 팬	4 x(60 x 60 x 51mm)
기관 인증	<ul style="list-style-type: none"> • FCC Class A • CE Class A • BSMI Class A
환경 요구 사항	<ul style="list-style-type: none"> • 공급 전압 : 100V ~ 240V AC • 주파수 : 50/60Hz • 작동 온도 : 40 ~ 95°F (5 ~ 35°C) • 보관 온도 : -5 ~ 140°F (-20 ~ 60°C) • 상대 습도 : 5% ~ 95%RH

참고 : 모델 사양은 예고 없이 변경될 수 있습니다 . 최신 정보는 www.synology.com 을 참조하십시오 .

LED 표시등 표

LED 표시등	색상	상태	설명
전원	파란색	정적	전원 켜기
	끄기		전원 꺼짐
전면 ALERT	주황색	깜박임	팬 고장 / 과열
	끄기		시스템 정상
후면 ALERT	주황색	깜박임	팬 고장 / 과열
	끄기		시스템 정상
후면 STATUS	녹색	깜박임	전원 켜기
	끄기		전원 꺼짐
드라이브 상태 표시등 (트레이 위)	녹색	정적	드라이브 준비 완료 및 유틸
		깜박임	드라이브 액세스
	빨간색	정적	드라이브 오류 / 포트 비활성화됨 ¹
	끄기		내부 드라이브 없음
PSU 표시등	녹색	정적	전원 공급 장치가 정상임
	끄기		전원 공급 장치가 꺼져 있음
SAS IN / OUT	녹색	정적	연결된 Synology NAS 서버 / 확장 유닛
	끄기		연결이 끊긴 Synology NAS 서버 / 확장 유닛

참고 : 모델 사양은 예고 없이 변경될 수 있습니다. 최신 정보는 www.synology.com 을 참조하십시오.

¹ Synology NAS 서버를 다시 시작하거나 드라이브를 다시 삽입한 다음, HDD/SSD 제조업체의 진단 도구를 실행하여 드라이브의 상태를 확인하십시오. DSM 에 로그인할 수 없는 경우, 내장된 S.M.A.R.T. 테스트를 실행하여 드라이브를 스캔하십시오. 문제가 계속 해결되지 않으면 Synology 기술 지원에 연락하여 도움을 받으십시오.