

用户指南：

Surveillance Station 9.0



目录

第 1 章：简介	01
第 2 章：开始使用 Surveillance Station	02
2.1 登录 Surveillance Station	
2.2 Surveillance Station 桌面	
2.3 应用程序中心	
2.4 可用客户端	
第 3 章：网络摄像机	05
3.1 添加摄像机	
3.2 编辑摄像机	
3.3 摄像机群组	
3.4 Device Pack	
第 4 章：视频监控	08
4.1 监控中心	
4.2 录制	
4.4 智能视频分析	
第 5 章：备份	12
5.1 Hyper Backup	
5.2 Archive Vault	
5.3 C2 Surveillance	
第 6 章：管理	15
6.1 系统管理	
6.2 操作规则	
6.3 Home Mode	
6.4 通知设置	
6.5 日志	
6.6 CMS	

第 1 章：简介

Surveillance Station 是一款专业的视频管理系统 (VMS) 套件，与 DiskStation Manager (DSM) 随附在一起。凭借其先进的功能和全面的设备兼容性，您的监控系统可以扩展到远远超出观看摄像机视频源的范围。

亮点包括：

摄像机管理：添加多台摄像机和设备并自定义设置。录制机制、音频和视频格式、串流配置文件、摄像机画面和其他高级设置都可根据您的需要进行定制。

视频监控：自定义版面以同时查看实时图像和播放录制文件。您可以通过单一监控门户直接控制摄像机、触发 I/O 设备以及监督检测到的事件。

录制管理：播放、下载和备份摄像机录制文件。有各种搜索功能可用于快速查找特定时间和操作的录制文件。高级录制操作使您可以压缩视频或自定义录制存储。

地图：使用交互式地图可保护您的场所。通过地图群组 and 地图服务可以一目了然地监控多个位置。详细警报卡、FOV 查看和无缝播放功能进一步简化了操作。

系统管理：通过自动执行监控功能的操作规则、增强安全性的隐私遮罩和录制文件加密以及针对可疑事件提供即时警报的通知，扩展您的管理。

集中化管理系统 (CMS)：承载多站点监控系统，以便从集中化门户管理远程服务器、摄像机和录制文件。提供自动故障转移和备份服务，以确保不间断的监控。

第 2 章：开始使用 Surveillance Station

本章说明登录过程，引导您了解 Surveillance Station 桌面并比较可用客户端。

2.1 登录 Surveillance Station

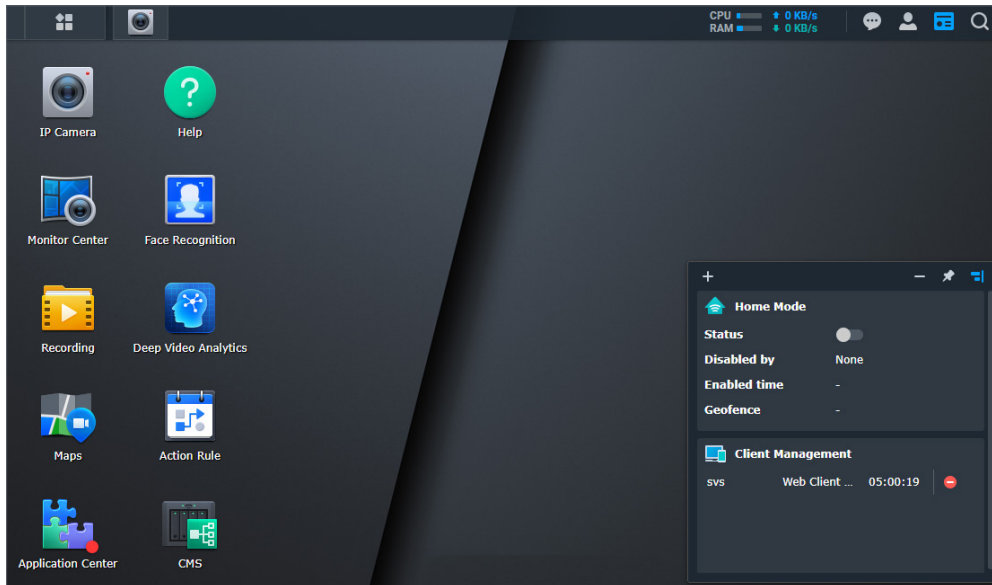
Surveillance Station 必须在 DSM 上进行安装并启用才能正常工作。安装完成后，有两种方式可使用浏览器登录：

- 从 DSM：
登录 DSM 并从主菜单打开 Surveillance Station。
- 从登录门户：
配置登录门户以直接访问 Surveillance Station。随后您可以使用服务器名称或 IP 地址登录。
 - 在 DSM 7 上：前往 **DSM > 控制面板 > 登录门户 > 应用程序 > Surveillance Station** 进行配置。
 - 在 DSM 6 上：前往 **DSM > 控制面板 > 应用程序门户 > Surveillance Station** 进行配置。

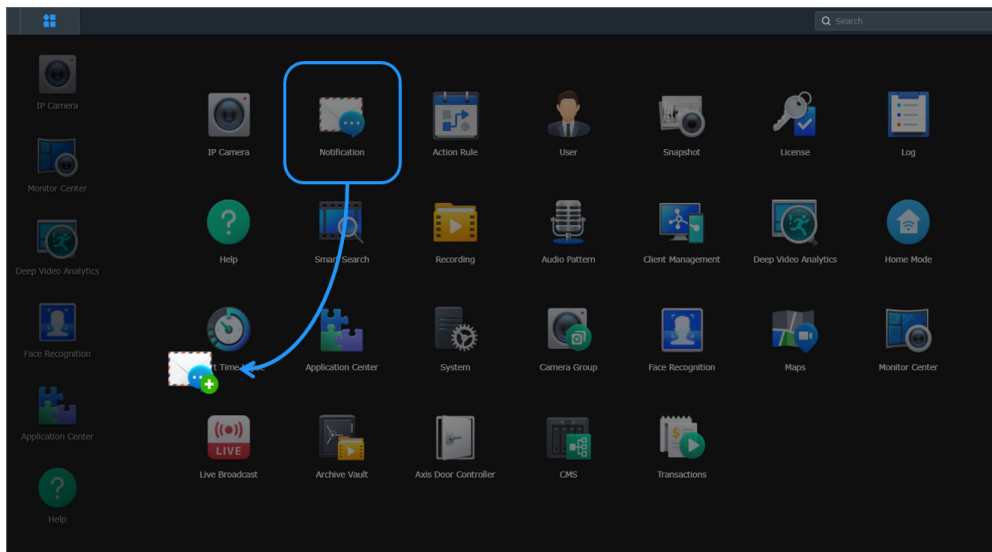
如需详细步骤，请参阅[本文](#)。

2.2 Surveillance Station 桌面

Surveillance Station 桌面会显示主菜单、任务栏和已安装的应用程序。

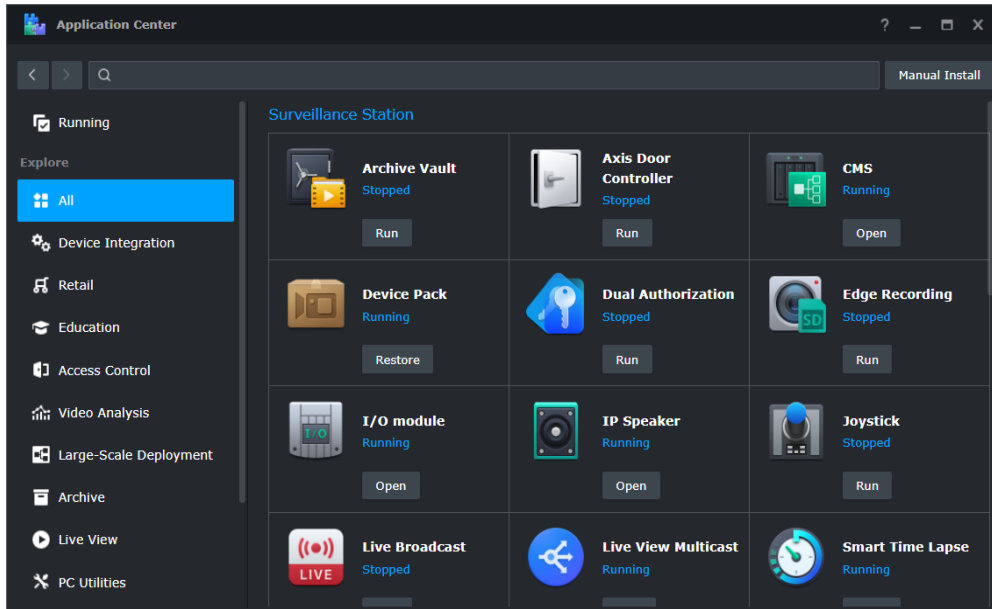


从主菜单中拖动常用应用程序可创建桌面快捷方式。通过任务栏可以快速访问消息、个人设置、小工具、已连接的设备 and 系统状态。



2.3 应用程序中心

应用程序中心提供各种与监控相关的应用程序、桌面实用程序和移动应用程序。使用类别面板可浏览有用的服务。



应用程序中心也是您运行、停止、更新、删除和还原 Surveillance Station 应用程序的位置。单击打开每个应用程序可了解更多信息和可用操作。

若要了解有关应用程序中心的更多信息，请参阅[本文](#)。

2.4 可用客户端

Surveillance Station 支持各种客户端以适应不同的使用情形。

- **网页浏览器**：网页式界面使用 HTML5 视频播放器，不需要插件即可正常工作。建议使用 Google Chrome 以获得更好的用户体验。
- **Synology Surveillance Station Client**：该桌面实用程序可提供流畅的查看体验，而不受浏览器限制。它可在运行多个应用程序时提升系统性能，并具有额外的 GPU 加速功能。**Local Display**：Local Display 针对 Synology NVR 型号而设计。通过 HDMI 输出，它支持本地实时视频观看、录制文件播放和其他功能。
- **VisualStation**：VisualStation 是一款手掌大小的无计算机监控设备，可通过以太网电缆和显示器运行。它是电视墙设置和多屏幕显示的理想选择。
- **DS cam**：该移动应用程序使您可以串流实时图像并实时控制摄像机。它适用于 Android 和 iOS 设备。

有关每个客户端的功能和受支持编解码器的完整列表，请参阅[本文](#)。

第 3 章：网络摄像机

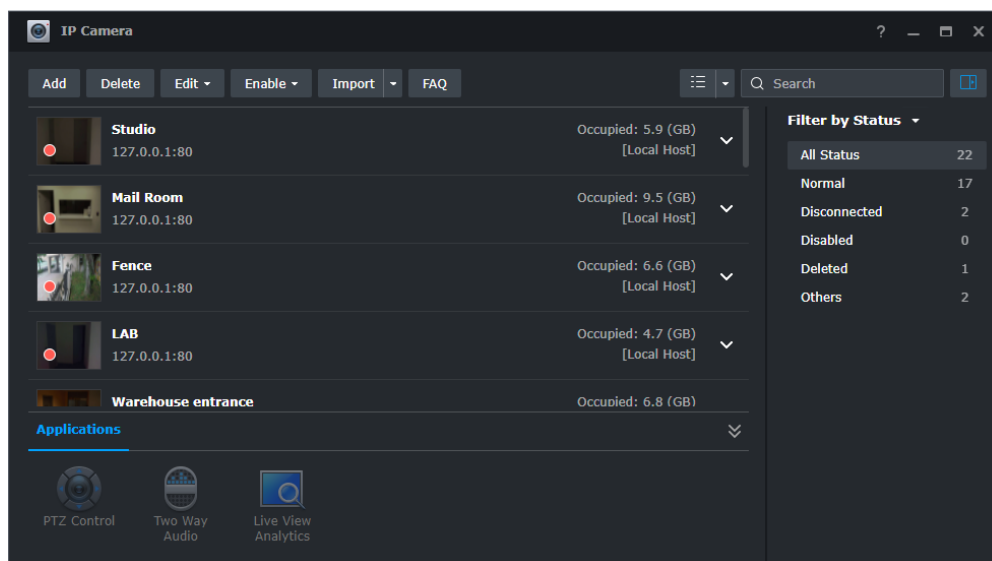
本章将引导您完成网络摄像机的基本设置。

3.1 添加摄像机

网络摄像机提供了两种安装摄像机的方法，即添加和导入。两种方法都非常灵活，适用于小型和大型部署。

- 添加功能支持自动查找设备和扫描 IP 范围。您可以选择手动配置设置或复制现有摄像机的设置。
- 导入功能使您可以通过具有预定义配置导入摄像机。您可以导入包含详细摄像机信息的 .xlsx 列表或现有摄像机的配置文件。

所有摄像机都可以离线添加，并在以后进行验证。



添加摄像机

单击添加以启动添加摄像机向导。将引导您完成四个步骤：

1. **选择摄像机**：勾选检测到的摄像机、手动添加摄像机或扫描 IP 范围。
2. **设置摄像机信息**：命名摄像机、选择服务器并验证摄像机。
3. **批量应用摄像机配置**：选择应用默认设置的**快速设置**、允许进行详细自定义的**完整设置**或应用现有摄像机设置的**复制设置**。
4. **摘要**：检查设置并完成。

如需详细步骤，请参阅[本文](#)。

导入摄像机

单击导入以启动导入摄像机向导。您有两个选项：

- **摄像机列表**：下载 .xlsx 模板，填写摄像机信息（例如名称、品牌、IP 地址、视频格式、分辨率），然后将列表上传回 Surveillance Station。
向导会添加具有正确设置的摄像机。如果出现错误，请下载标记错误的模板并修改信息。
- **配置文件**：此选项可帮助您在服务器之间迁移摄像机。只需在另一台服务器上导出摄像机配置并将文件导入此服务器即可。

如需详细步骤，请参阅[本文](#)。

3.2 编辑摄像机

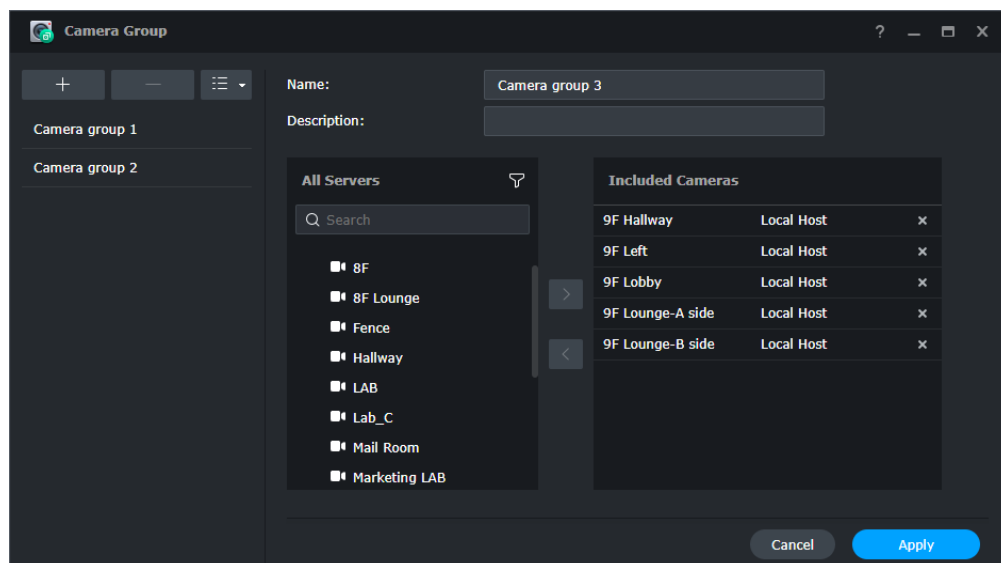
添加摄像机后，您可以返回到**网络摄像机**并修改设置。基本选项包括摄像机信息、视频串流、SRTP/HTTP 连接和安全设置。

对于录制文件，您可以自定义类型、进行计划和存档规则。对于动作检测，请选择使用 Surveillance Station 或内置摄像机算法。若要优化，请调整屏幕信息显示、时间和定期重新启动计划。

若要了解有关支持的功能的更多信息，请参阅[本文](#)。

3.3 摄像机群组

在摄像机群组应用程序中将摄像机组织成群组。您可以使用群组创建监控中心版本并批量授予用户权限。



若要了解有关摄像机群组的更多信息，请参阅[本文](#)。

3.4 Device Pack

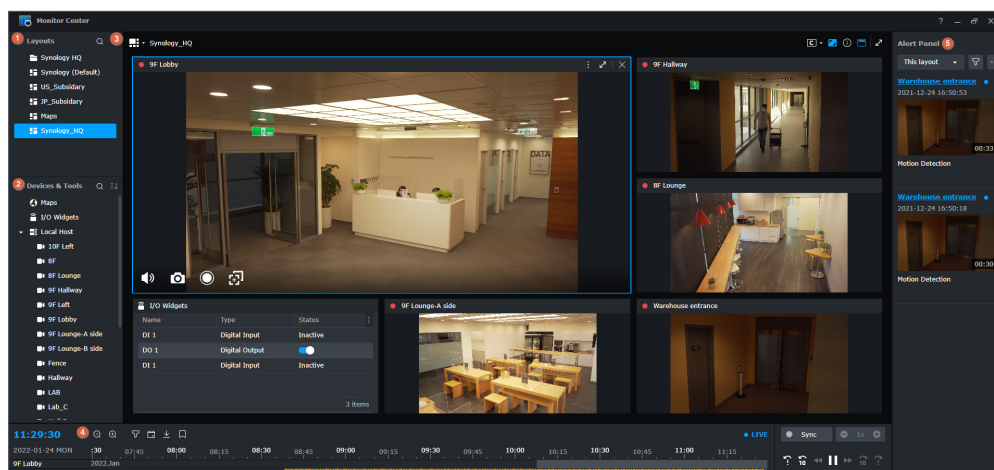
Device Pack 定期添加对新摄像机型号的支持，并通过更新的摄像机固件增强系统兼容性。前往应用程序中心，然后选择自动更新以保持更新。

第 4 章：视频监控

本章介绍监控中心、多种录制功能、地图和智能视频分析算法。

4.1 监控中心

监控中心是用于观看摄像机影像的集中化界面。主要操作分为五个面板：



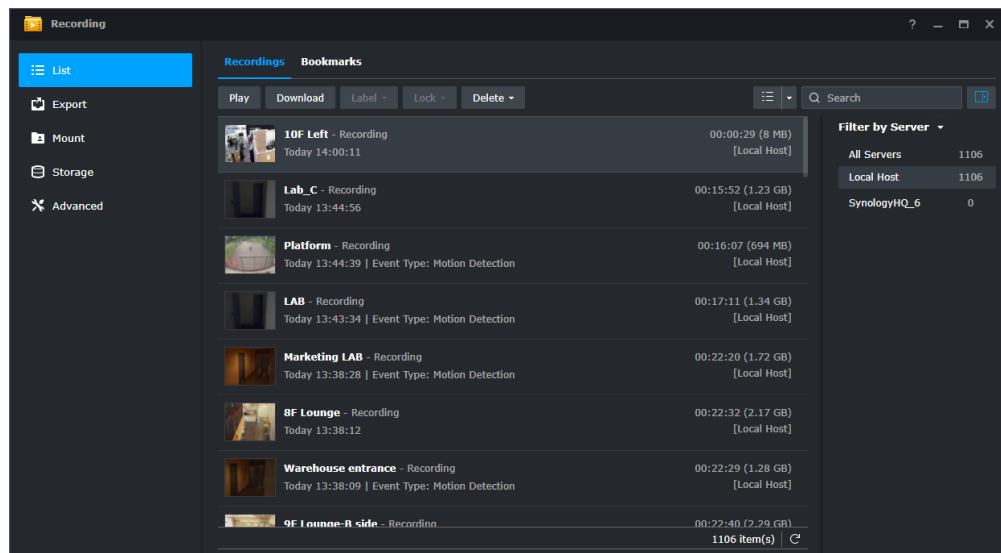
- **版面：**为不同场景创建不同的版面并使用文件夹对其进行整理。预设版面类型和模板可帮助您快速设置查看器。
- **设备和工具：**在系统中拖放摄像机、群组 and 工具。
- **频道：**观看多达 100 个视频频道。拖动窗口框以调整每个频道的大小，并使用屏幕信息显示按钮控制摄像机。
- **时间线：**滚动时间线以查看录制文件，以及使用事件过滤器和上一个 / 下一个事件按钮快速检查重要事件。
- **警报面板：**监控警报。通过高级选项可以关注当前版面、查看历史记录以及设置过滤器以查找特定条目。

若要了解有关监控中心的更多信息，请参阅[本文](#)。

4.2 录制

4.2.1 录制

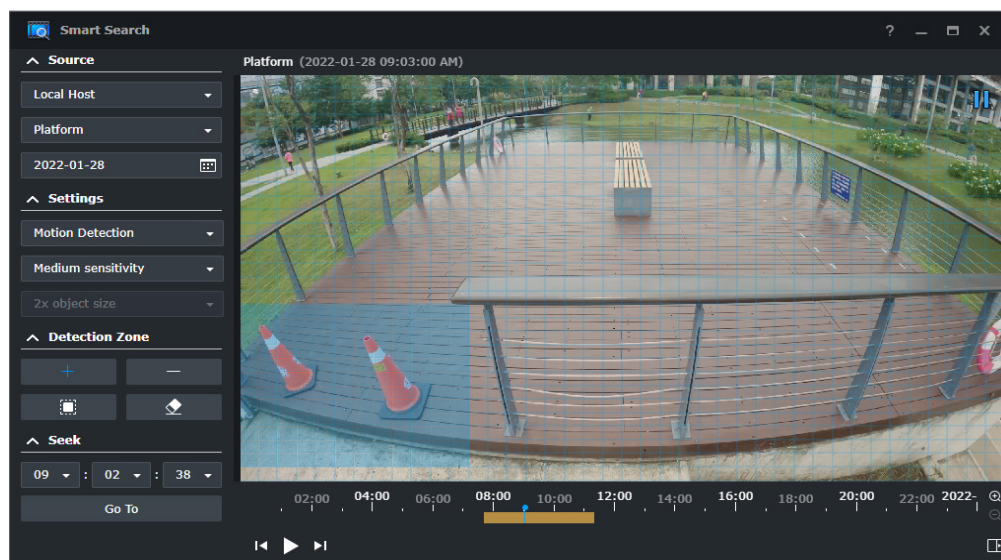
录制是您播放和管理录制文件的位置。通过**书签**选项卡和**搜索**过滤器可以快速查找特定录制文件。录制存储和文件设置在此处进行设置。



若要了解有关录制的更多信息，请参阅[本文](#)。

4.2.2 智能搜索

智能搜索是 Synology Surveillance Station Client 支持的一种视频分析服务。它旨在快速查找特殊事件的录制文件。选择摄像机、检测模式和检测区，并设置开始搜索的时间。



若要了解有关智能搜索的更多信息，请参阅[本文](#)。

4.2.3 智能延时

智能延时可将较长录制文件压缩为短视频，让您可以快速概览随时间变化的所有内容。您可以选择在事件期间减少时间压缩率，以使重要细节完好无损。

若要了解有关智能延时的更多信息，请参阅[本文](#)。

4.2.4 边缘录制

边缘录制使用摄像机的 SD 卡作为它断开连接时的备份存储。连接恢复后，Surveillance Station 会自动检索停机期间录制的视频。您可以设置检索计划以控制网络带宽。

若要了解有关边缘录制的更多信息，请参阅[本文](#)。

4.2.5 快照

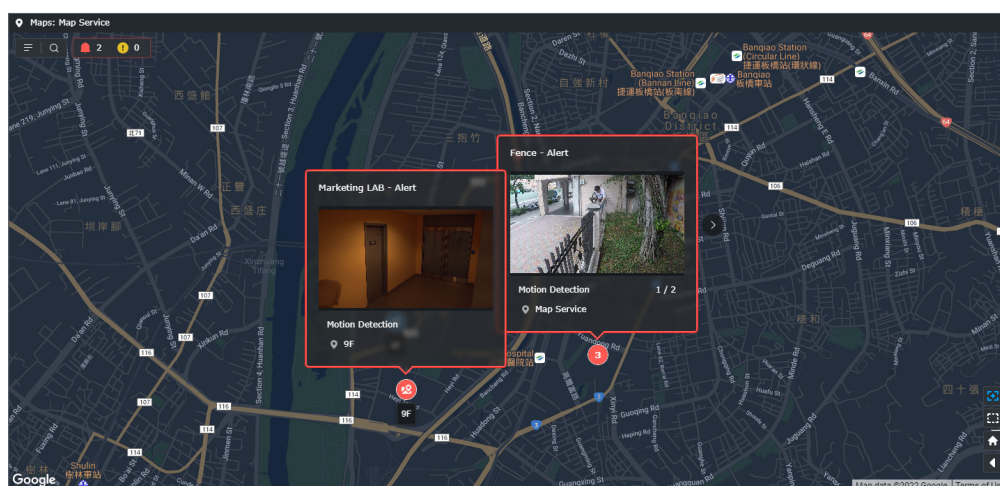
快照是您查看和管理在 Surveillance Station 中拍摄的快照的位置。快照编辑器支持放大、模糊和遮蔽功能。

若要了解有关管理快照的更多信息，请参阅[本文](#)。

4.3 地图

地图显示网络摄像机、I/O 模块和其他设备的位置和警报。您可以设置图像地图以监控单个位置、创建地图群组以在多楼层设施之间导航，或是使用 OpenStreetMap、Google Maps 或自定义图层服务器来监视多个位置。

交互功能使您可以在[监控中心](#)中的不同视图和摄像机频道之间快速切换。



若要了解有关地图的更多信息，请参阅[本文](#)。

4.4 智能视频分析

Surveillance Station 支持 [Synology DVA 服务器](#) 上的多种专用视频分析。使用基于 AI 的分析可增强安全性，无需额外人员。实时统计数据 and 警报使您可以立即对问题采取措施。

- **人脸识别**：识别允许进入、VIP 或禁止进入人员以控制访问。
- **入侵检测**：当车辆或人员入侵虚拟围墙时发出警报。
- **人车检测**：
 - 检测禁区中的人员或车辆，以更好地掌握环境情况。
 - 使用车牌识别功能，可根据自定义的允许或封锁列表识别车辆。
- **人流计数**：使用双向计数器监控场地人流量。
- **车流计数**：收集流量数据以深入了解路径效率。

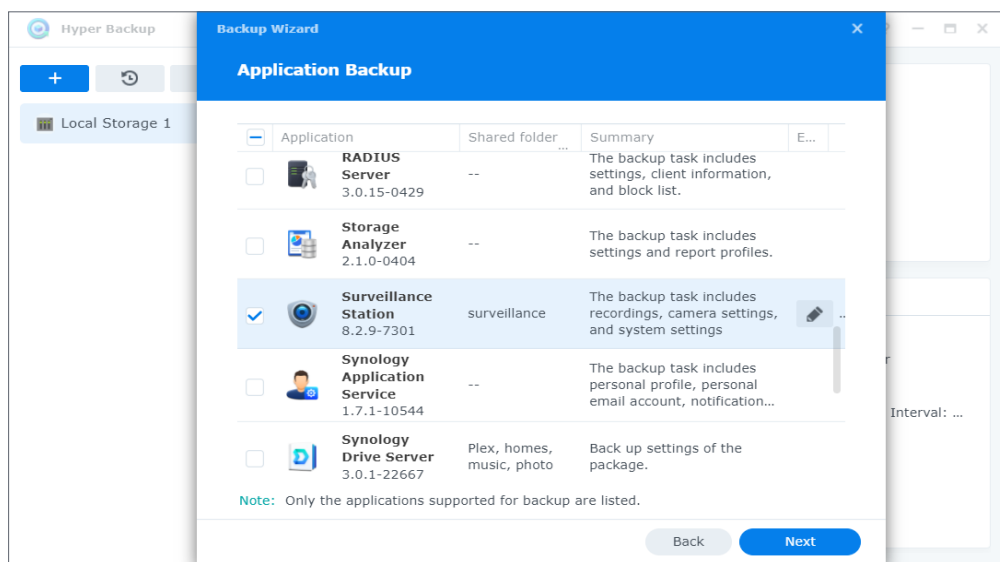
有关更多信息，请参阅[管理员指南](#)。

第 5 章：备份

本章介绍适用于不同使用情形的 Surveillance Station 备份解决方案。请参阅[本文](#)以了解比较。

5.1 Hyper Backup

Hyper Backup 是一款 DSM 套件，可将 Synology 服务器中的数据备份到指定位置。您可以备份 Surveillance Station 系统配置（包括或不包括录制文件）。



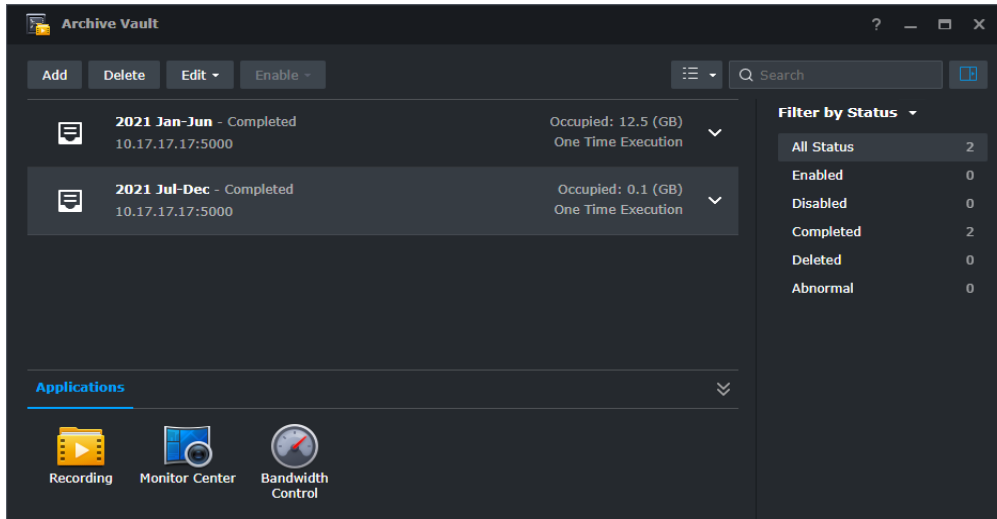
若要了解有关 **Hyper Backup** 的更多信息，请参阅[本文](#)。

延伸阅读：

- [Hyper Backup 快速入门指南](#)

5.2 Archive Vault

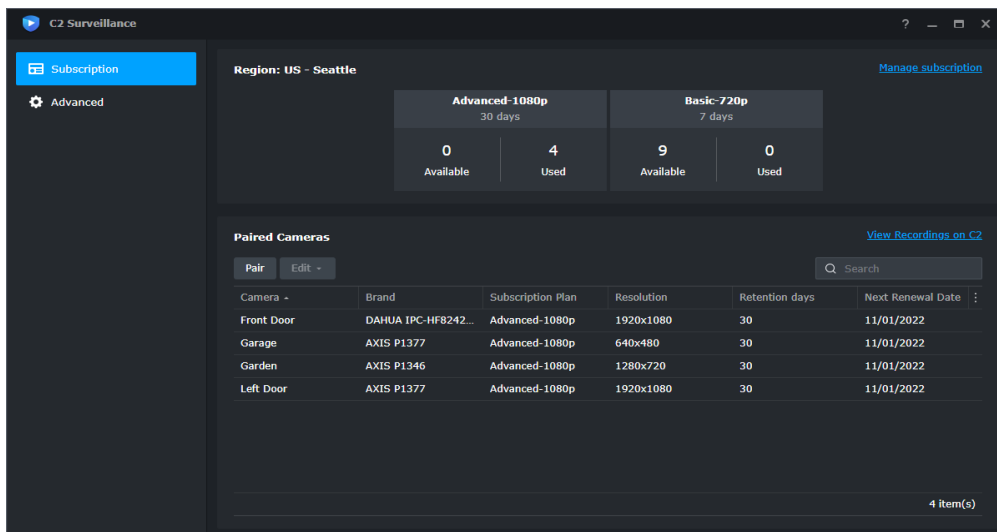
Archive Vault 是一款 Surveillance Station 应用程序，专门用于从本地存储和远程服务器备份录制文件。它支持在 Surveillance Station 中实现较短备份间隔、带宽控制计划和直接录制文件播放。

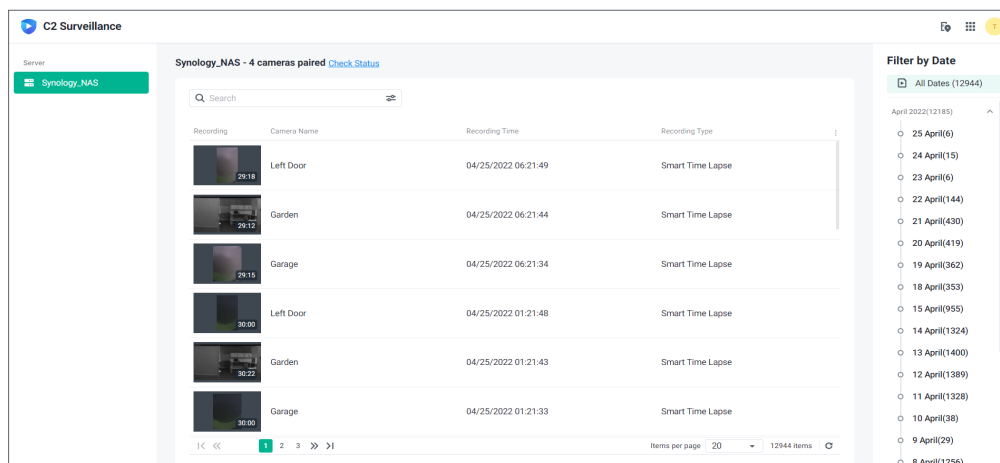


若要了解有关 Archive Vault 的更多信息，请参阅[本文](#)。

5.3 C2 Surveillance

C2 Surveillance 会自动将录制内容从 Surveillance Station 上传到 Synology C2 云。它扩展了您的录制存储，可在物理服务器丢失或损坏时保护关键证据。您可以根据录制类型、保留期和分辨率选择订阅计划。





若要了解有关 C2 Surveillance 的更多信息，请参阅[本文](#)。

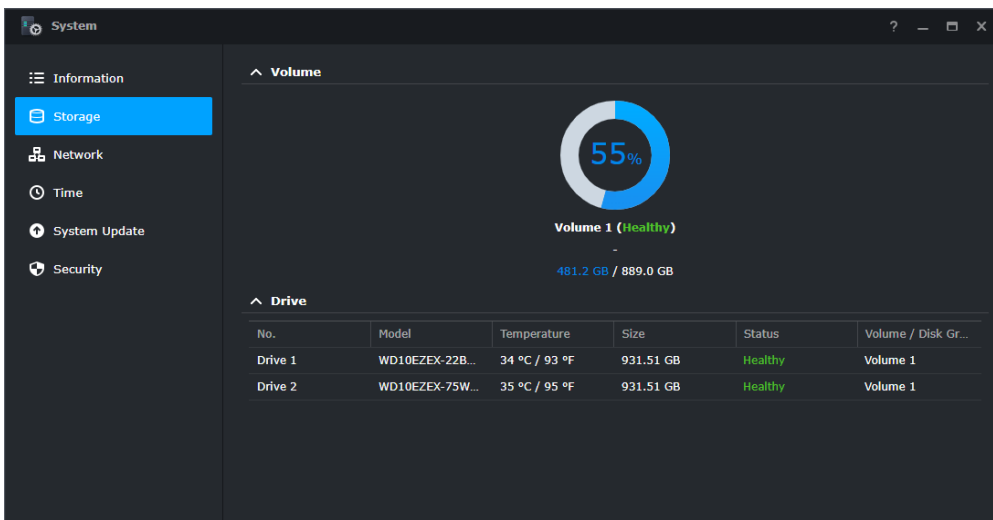
第 6 章：管理

本章介绍系统管理、录制集成和大型部署功能。

6.1 系统管理

6.1.1 系统

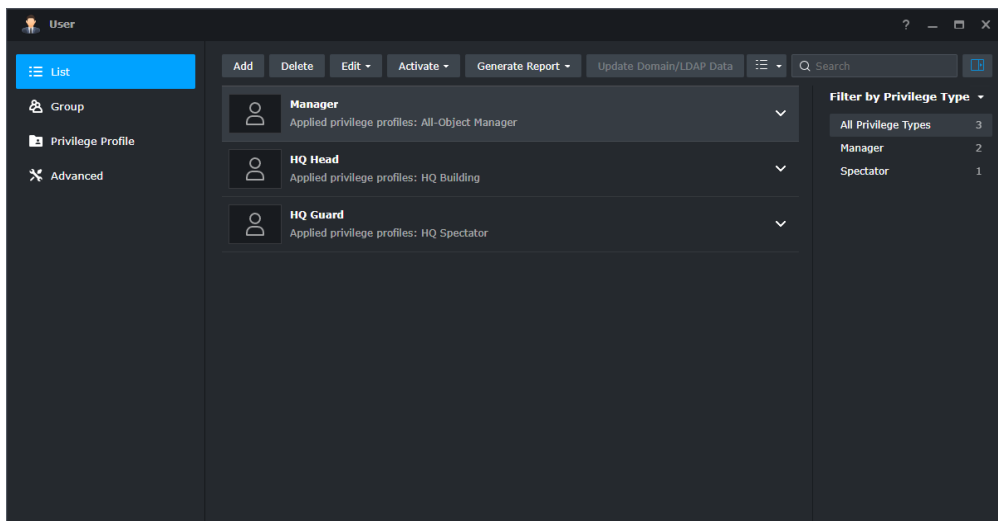
系统提供服务器状态总览。您可以检查硬件规格和存储使用情况、管理网络和时间设置、更新 Surveillance Station 以及启用安全功能。



若要了解有关系统的更多信息，请参阅[本文](#)。

6.1.2 用户

用户是为用户和群组管理权限设置的位置。使用观看者和管理员角色自定义权限配置文件可控制对监控服务和设备的访问。DSM、域和 LDAP 用户列表可以集成到 Surveillance Station 中。



若要了解有关用户的更多信息，请参阅[本文](#)。

延伸阅读：

- [如何在 Surveillance Station 上设置权限配置文件？](#)
- [如何向域 /LDAP 用户分配 Surveillance Station 权限？](#)

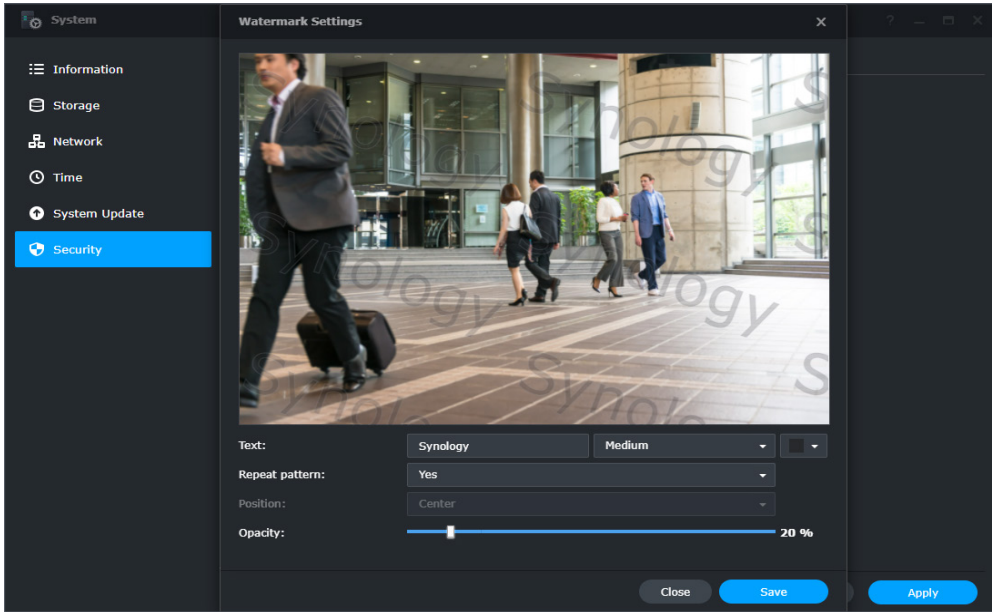
6.1.3 客户端管理

客户端管理提供对连接到服务器的客户端的远程控制。您可以重命名和控制版面显示、更新 VisualStation 型号的固件或结束不需要的连接。

若要了解有关客户端管理的更多信息，请参阅[本文](#)。

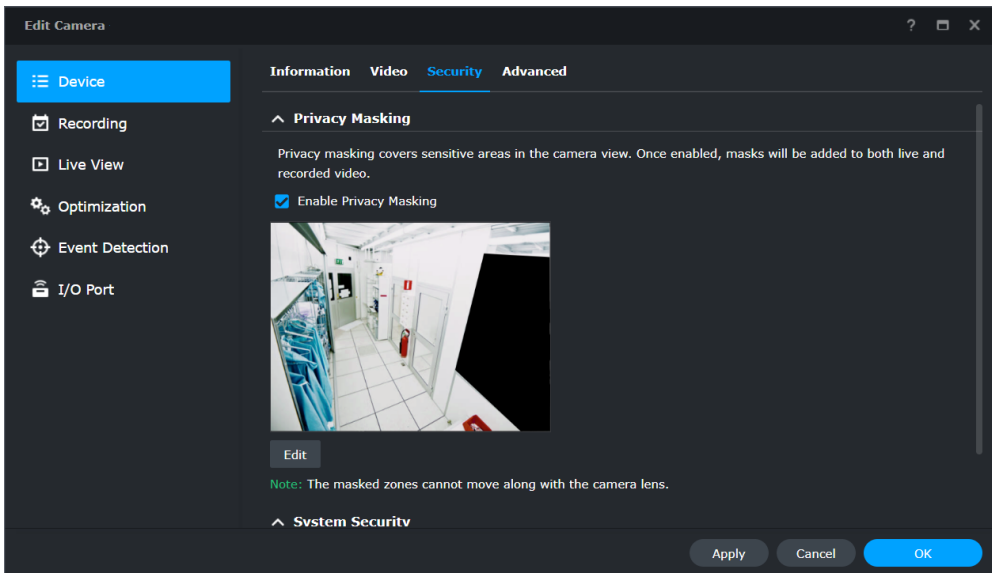
6.1.4 影像保护

Surveillance Station 支持不同功能来保护您的摄像机画面。在系统 > 安全性中，您可以在视频播放器中叠加文本水印，以防止可能的泄露。



若要了解有关叠加水印的更多信息，请参阅[本文](#)。

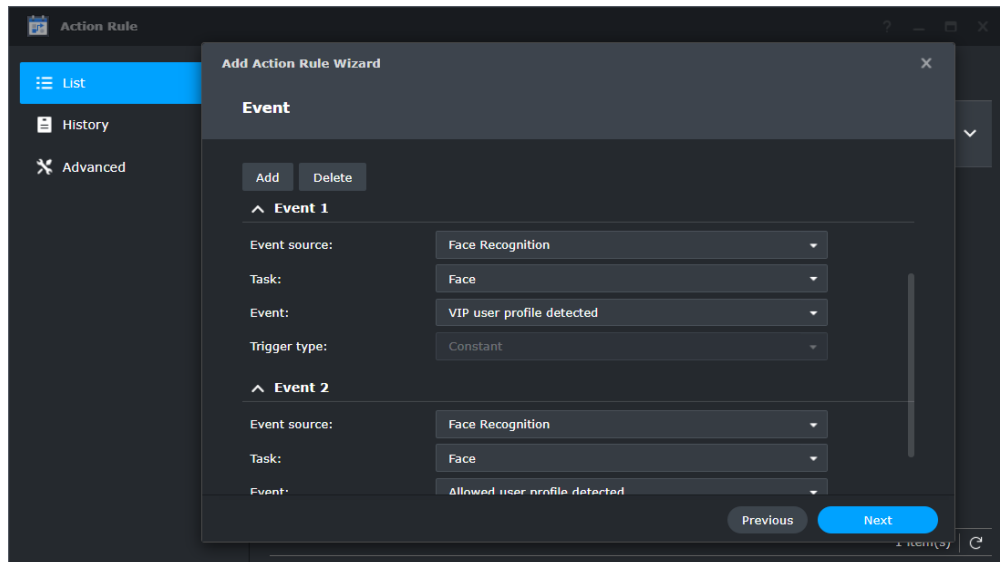
在网络摄像机 > 设备 > 安全性中，您可以对敏感区域应用隐私遮罩，以便未经授权的人员无法查看或下载机密影像。加密录制文件可帮助保护它们，防止安全漏洞和数据泄露。



若要了解有关安全功能的更多信息，请参阅[本文](#)。

6.2 操作规则

操作规则链接不同的监控功能并自动执行监控系统。您可以指示摄像机在预设位置之间巡逻、在打开车门锁时开始录制或是对外部设备和服务触发特定操作。



若要了解有关操作规则的更多信息，请参阅[本文](#)。

延伸阅读：

- [如何通过 IFTTT 构建智能家居？](#)

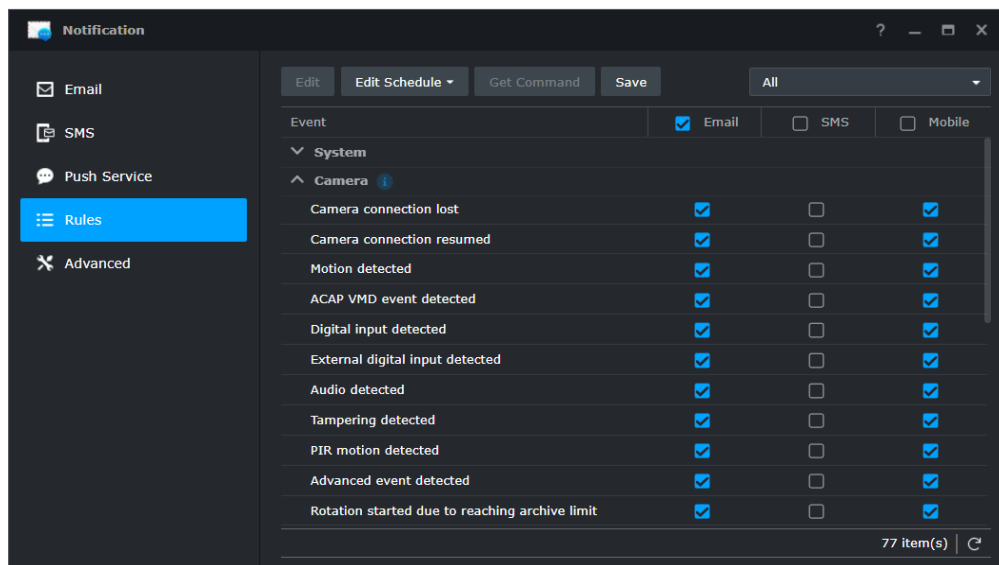
6.3 Home Mode

启用 **Home Mode** 可在您处于家中或外出时使用不同的录制规则。移动应用程序 **DS cam** 可以在设备进入 **Home 位置**或连接到 **Home Wi-Fi** 时自动激活 **Home Mode**。您可以在您在场时停止连续录制和通知，并在您离开进行工作时应用其他事件检测规则。

若要了解有关 **Home Mode** 的更多信息，请参阅[本文](#)。

6.4 通知设置

Surveillance Station 支持通过电子邮件、短信和推送服务发送系统、设备和应用程序事件的通知。事件类型、计划和内容都可自定义。



若要了解有关通知设置的更多信息，请参阅[本文](#)。

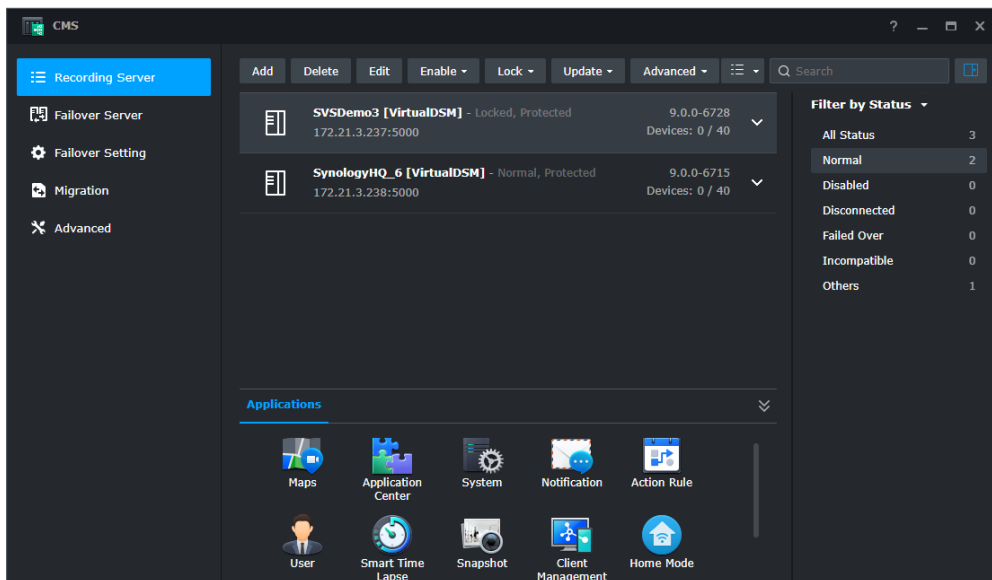
6.5 日志

使用日志可跟踪 Surveillance Station 上的所有活动。系统日志会记录系统活动，如用户登录状态、设备设置修改和存储使用情况更新。事件日志会记录设备和任务检测到的事件，并提供录制文件的直接链接。

若要了解有关日志的更多信息，请参阅[本文](#)。

6.6 CMS

Surveillance Station 集中化管理系统 (CMS) 使您可以承载多站点和多服务器监控系统。借助单一门户，您可以更新远程服务器、管理其应用程序、查看和操作摄像机和录制文件以及在整个系统中迁移设备。自动故障转移和备份服务可确保不间断的视频监控。



若要了解有关 CMS 的更多信息，请参阅[本文](#)。有关 CMS 故障转移的更多信息，请参阅[本文](#)。

延伸阅读：

- [如何将 Synology 产品选择为 Surveillance Station CMS 结构的主服务器？](#)



**SYNOLOGY
INC.**

新北市板桥区远东路
1号9楼·邮编 220545
台湾
电话：+886 2 2955 1814

**SYNOLOGY
AMERICA CORP.**

3535 Factoria Blvd SE, Suite #200,
Bellevue, WA 98006
USA
电话：+1 425 818 1587

**SYNOLOGY
UK LTD.**

Unit 5 Danbury Court, Linford
Wood, Milton Keynes, MK14 6PL
英国
电话：+44 (0)1908048029

**SYNOLOGY
FRANCE**

102 Terrasse Boieldieu (TOUR W)
92800 Puteaux
法国
电话：+33 147 176288

**SYNOLOGY
GMBH**

Grafenberger Allee 295
40237 Düsseldorf
Deutschland
电话：+49 211 9666 9666

**群晖网络科技（上海）
有限公司**

中国上海
静安区天目西路 511 号
201 室
中国

**SYNOLOGY
JAPAN CO., LTD.**

4F, No. 3-1-2, Higashikanda,
Chiyoda-ku, Tokyo, 101-0031
Japan

Synology®



synology.com

Synology 可随时修改产品规格与说明，恕不另行通知。版权所有 © 2020 Synology Inc. 保留所有权利。®
Synology 及其他 Synology 产品名称均为 Synology Inc. 所有的专有标志或注册商标。本文档提及的其他产品名称
及公司名称为其各自所有人的商标。