

使用手冊

Surveillance Station 9.0



目錄

第 1 章：簡介	01
第 2 章：開始使用 Surveillance Station	02
2.1 登入 Surveillance Station	
2.2 Surveillance Station 桌面	
2.3 應用程式中心	
2.4 支援平台	
第 3 章：網路攝影機	05
3.1 新增攝影機	
3.2 編輯攝影機	
3.3 攝影機群組	
3.4 Device Pack	
第 4 章：影像監控	08
4.1 監控中心	
4.2 錄影	
4.4 智慧影像分析	
第 5 章：備份	12
5.1 Hyper Backup	
5.2 Archive Vault	
5.3 C2 Surveillance	
第 6 章：管理	15
6.1 系統管理	
6.2 行動規則	
6.3 Home Mode	
6.4 事件通知	
6.5 日誌	
6.6 CMS	

第 1 章：簡介

Surveillance Station 是一套搭載於 DiskStation Manager (DSM) 的錄影管理系統 (VMS) 套件。透過進階功能與完整的裝置相容性，您的監控系統不須局限於觀看攝影機影像。

重點功能包括：

攝影機管理：新增多支攝影機或監控裝置，並自訂設置。錄影機制、影音格式、串流配置、畫面顯示、進階設定皆可依需求調整。

影像監控：自訂版面來同時觀看即時影像和錄影畫面，並透過單一入口直接操控攝影機、觸發 I/O 裝置、檢視異常事件。

錄影檔管理：回放、下載、備份攝影機錄影檔。您可以利用多樣的搜尋功能快速尋找特定時間或動作類型，並使用縮時攝影及儲存空間設定等進階功能。

地圖：透過互動式地圖來保衛環境安全。地圖群組和地圖服務可讓您一次針對多個地點，詳細的警報卡、FOV 檢視、無縫觀看功能則可進一步精簡監控流程。

系統管理：若要延伸管理能力，您可以設置行動規則來自動化監控功能、使用隱私遮罩和錄影檔加密來提升安全性，並開啟通知訊息來接收異常事件的即時警報。

集中化管理系統 (CMS)：架設多點的監控系統，並透過單一入口管理多台遠端伺服器、攝影機、錄影檔。自動故障轉移和備份服務可確保影像監控不間斷。

第 2 章：開始使用 Surveillance Station

本章節將介紹登入流程、帶您熟悉 Surveillance Station 桌面，並比較各用戶端裝置異同。

2.1 登入 Surveillance Station

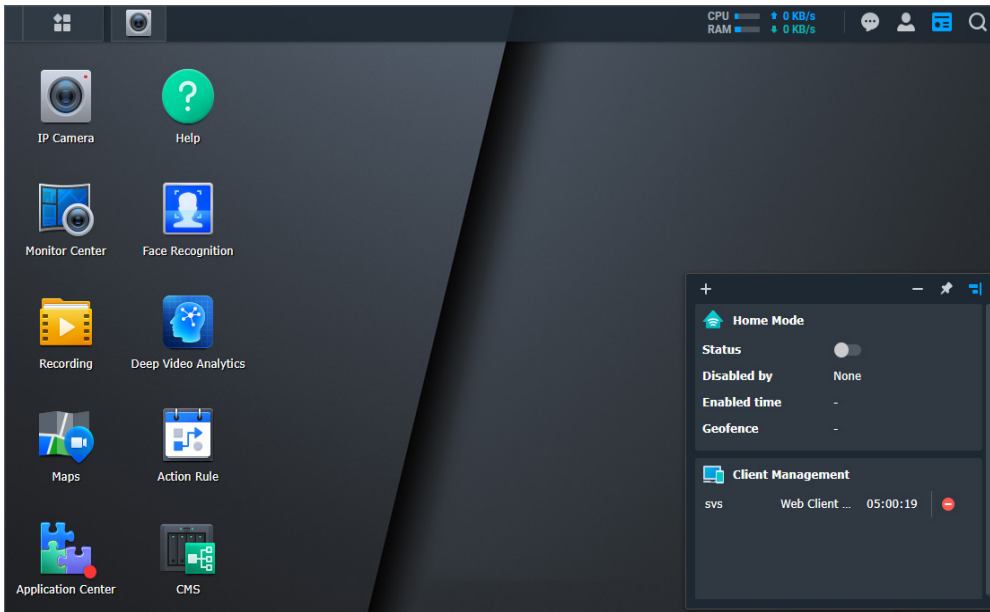
您必須在 DSM 上安裝並啟用 Surveillance Station 來使用本套件。安裝完成後，可透過瀏覽器由兩種方式登入：

- 從 DSM：
登入 DSM，並從主選單中開啟 Surveillance Station。
- 從登入入口：
設定登入入口，直接進入 Surveillance Station。您可以使用伺服器名稱或 IP 位址登入。
 - 於 DSM 7：前往 **DSM > 控制台 > 登入入口 > 應用程式 > Surveillance Station** 設定。
 - 於 DSM 6：前往 **DSM > 控制台 > 應用程式入口 > Surveillance Station** 設定。

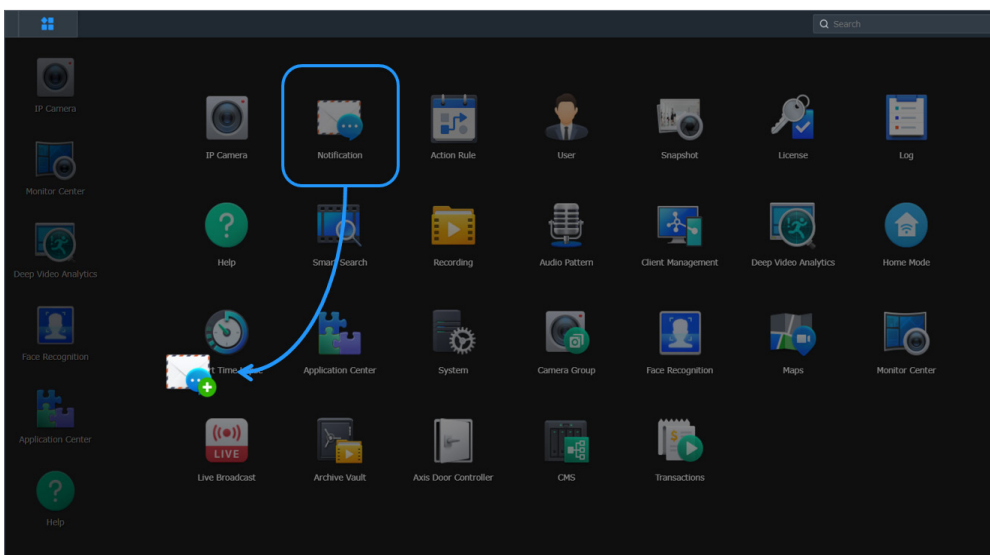
若要了解詳細步驟，請參閱[此文章](#)。

2.2 Surveillance Station 桌面

Surveillance Station 桌面包含主選單、工作列、桌面捷徑。

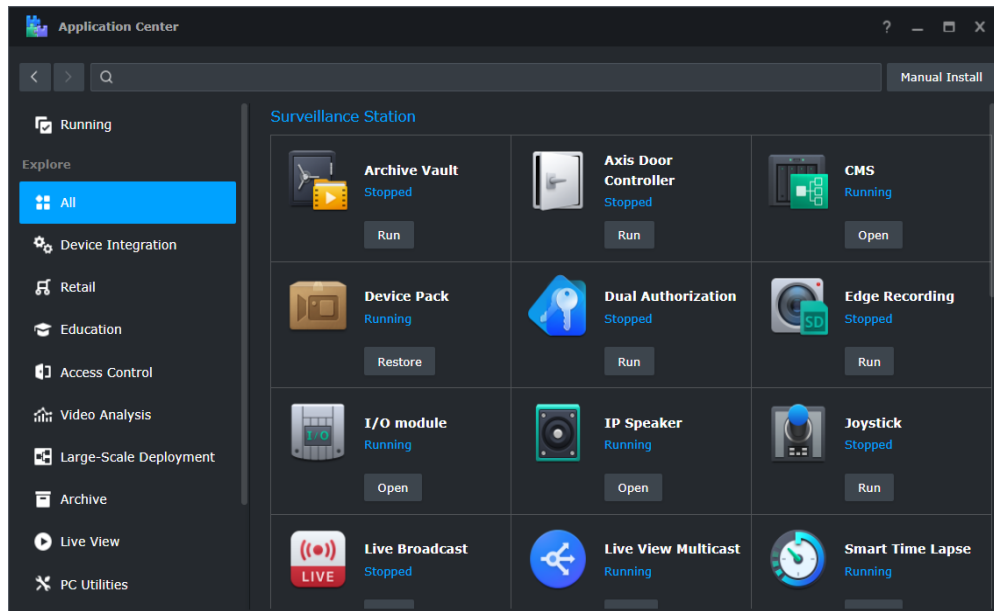


您可以從主選單拖拉常用的應用程式來建立桌面捷徑。工作列可供快速存取訊息、個人設定、工具、連接裝置、系統狀態。



2.3 應用程式中心

應用程式中心支援各種監控相關應用程式、桌面工具、行動應用程式。您可以使用分類面版來探索可用服務。



若要啟用、停用、更新、刪除 Surveillance Station 應用程式，亦可在應用中心中執行。點開應用程式即可檢視更多資訊和可用操作。

若要了解更多關於應用程式中心的資訊，請參閱[此文章](#)。

2.4 支援平台

Surveillance Station 支援多種平台，可應用於不同使用情境。

- **網頁瀏覽器**：網頁瀏覽器使用 HTML5 播放影像串流，無須安裝外掛程式即可運行。建議您使用 Google Chrome 來確保使用體驗。
- **Synology Surveillance Station Client**：桌面工具提供穩定的影像串流，且免於瀏覽器限制。可同時運行多項應用程式，且具備獨有的 GPU 加速功能。
- **Local Display**：Local Display 專為 NVR 機種設計，透過 HDMI 輸出即可支援即時影像監控和錄影檔回放等功能。
- **VisualStation**：VisualStation 為無電腦監控方案，僅有手掌大小。只需插上有線網路並連接螢幕即可開始使用，且適用於架設電視牆及多螢幕輸出。
- **DS cam**：行動應用程式支援即時影像串流及攝影機控制功能，並提供 Android 及 iOS 版本。

若要了解各平台詳細功能及支援格式，請參閱[此文章](#)。

第 3 章：網路攝影機

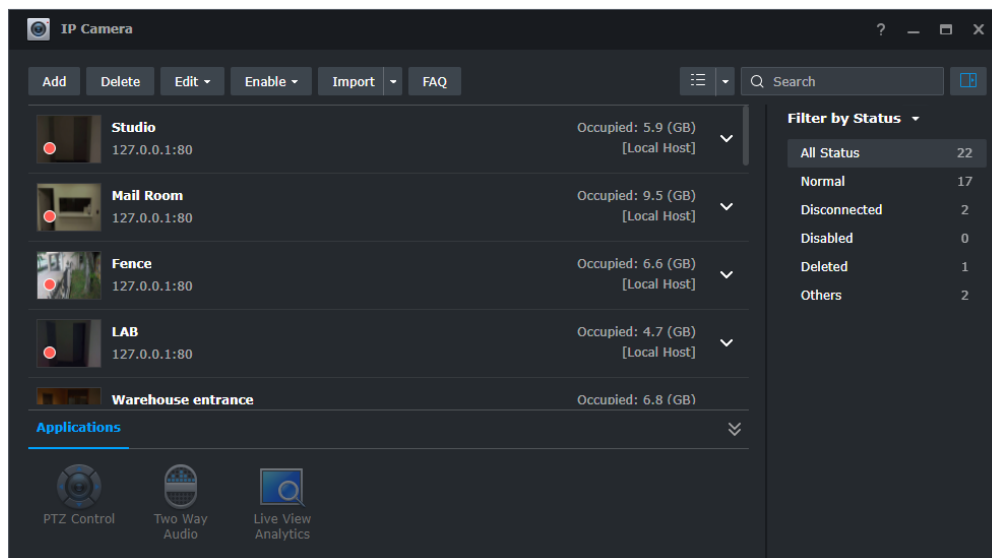
本章節將引導您進行基礎攝影機設定。

3.1 新增攝影機

網路攝影機提供兩種架設方式，新增及匯入。兩者皆可自由運用，且通用於大、小規模佈建。

- 新增功能支援自動裝置探索及 IP 範圍掃描。您可以手動設定或複製既有攝影機設定。
- 匯入支援使用預設設置新增攝影機。您可以匯入 .xlsx 格式的資訊清單或既有攝影機的設定檔。

攝影機皆可先離線新增，稍後再驗證。



新增攝影機

按一下**新增**來啟動**新增攝影機精靈**。精靈共具四步驟：

1. **選擇攝影機**：勾選偵測到的攝影機，手動新增攝影機，或掃描 IP 範圍。
2. **設定攝影機資訊**：為攝影機命名，選擇伺服器，並驗證攝影機。
3. **批次套用攝影機設置**：選擇**快速設定**來套用預設配置，**完整設定**來自訂細節，或**複製設定**來套用既有攝影機設定。
4. **摘要**：檢視設定並完成新增。

若要了解詳細步驟，請參閱[此文章](#)。

匯入攝影機

按一下**匯入**來啟動**匯入攝影機精靈**。您有兩種選擇：

- **攝影機列表**：下載 .xlsx 範本，填入攝影機資訊（如：名稱、品牌、IP 位址、影像格式、解析度），再將清單上傳回 Surveillance Station。
精靈將自動新增設定正確的攝影機。若出現錯誤，可下載已標示錯誤的範本，並調整內容。
- **設定檔**：此選項可讓您在不同伺服器間轉移攝影機。先從其他伺服器上匯出設定檔，再將設定檔匯入目前的伺服器即可。

若要了解詳細步驟，請參閱[此文章](#)。

3.2 編輯攝影機

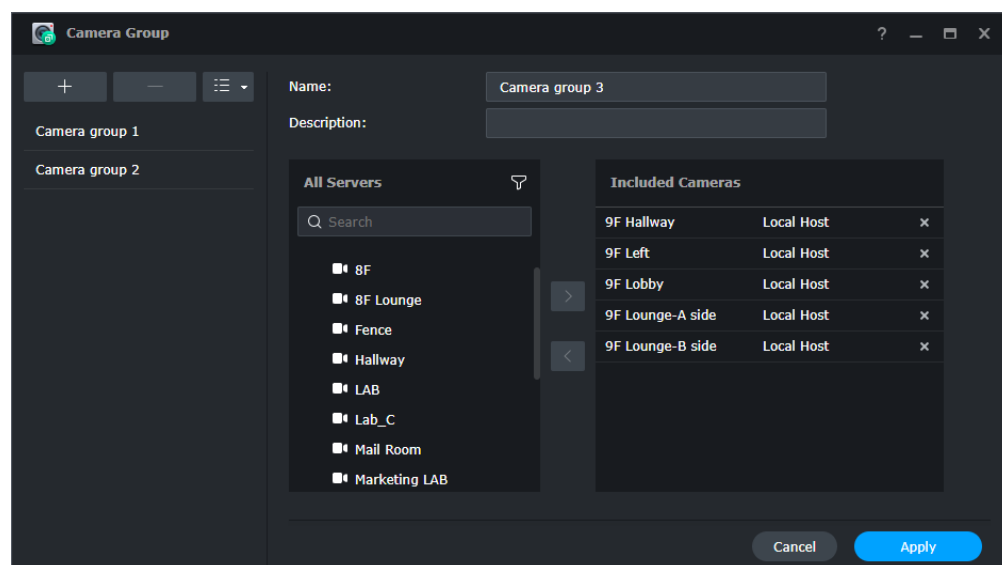
攝影機新增後，您可以隨時回到**網路攝影機編輯設定**。基本選項包含攝影機資訊、影像串流、SRTP / HTTP 連線、安全性設定。

錄影設定包含可自訂的錄影模式、排程、封存規則。動作偵測可選擇使用 Surveillance Station 提供或攝影機內建的演算法。最佳化設定包含螢幕顯示、時間、定期重啟等選項。

若要了解更多支援的功能，請參閱[此文章](#)。

3.3 攝影機群組

攝影機群組可將攝影機組成群組。群組可用於建立監控中心版面及批次套用使用者權限。



若要了解更多關於攝影機群組的資訊，請參閱[此文章](#)。

3.4 Device Pack

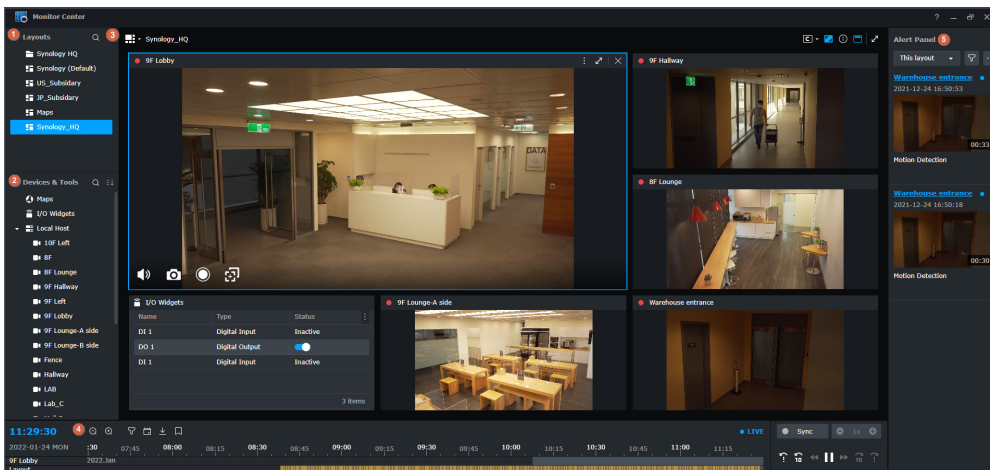
Device Pack 會透過定期的韌體更新支援更多攝影機機種，並強化系統相容性。前往應用程式中心來選擇自動更新，隨時保持最新狀態。

第 4 章：影像監控

本章節將簡介監控中心、多種錄影功能、地圖、智慧影像分析演算法。

4.1 監控中心

監控中心可讓您使用單一介面集中觀看攝影機畫面。主要操作分別位於五個面板：



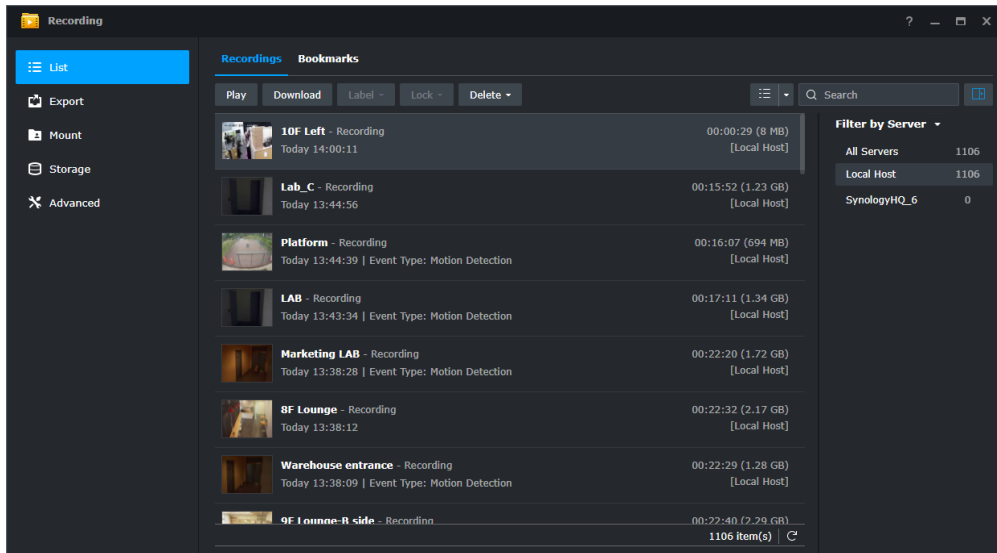
- **版面：**建立不同版面來符合各種使用情境，並透過資料夾分類整理。預設版面類型和範本可協助您快速設定畫面顯示。
- **裝置 & 工具：**將系統中的攝影機、群組、工具拖入版面。
- **頻道：**同時觀看多達 100 路影像。拖拉視窗邊界可調整各頻道大小，螢幕控制按鈕可用於操控攝影機。
- **時間線：**滑動時間線來觀看錄影檔，並透過事件篩選器和上一個 / 下一個事件按鈕來找出重要事件。
- **警報面板：**監控警報。進階選項可讓您僅接收目前版面的警報、檢視歷史紀錄、篩選特定警報。

若要了解更多關於監控中心的資訊，請參閱[此文章](#)。

4.2 錄影

4.2.1 錄影

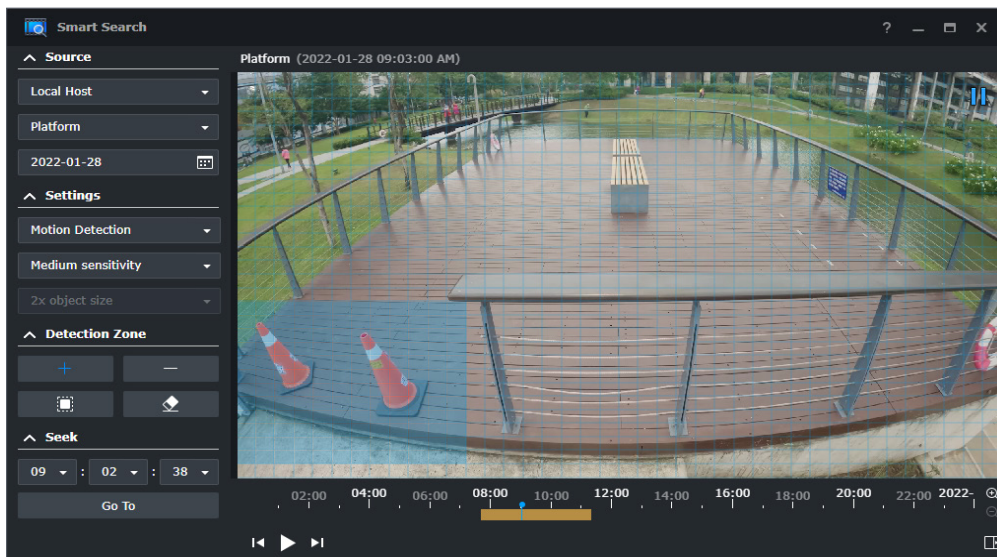
錄影應用程式提供錄影檔回放及管理功能。書籤頁籤及搜尋篩選器可讓您快速尋找特定錄影檔，儲存空間及檔案設定亦可在此調整。



若要了解更多關於錄影的資訊，請參閱[此文章](#)。

4.2.2 智慧搜尋

智慧搜尋為支援於 Synology Surveillance Station Client 的影像分析服務，可快速定位特定事件的錄影檔。選擇攝影機、偵測模式、偵測區域並指定時間，即可開始搜尋。



若要了解更多關於智慧搜尋的資訊，請參閱[此文章](#)。

4.2.3 智慧縮時攝影

智慧縮時攝影可將長時間拍攝的錄影檔濃縮成短片，讓您快速掌握整段時間內的環境變化。您可以選擇減低事件發生時的影像壓縮比例，確保細節完整。

若要了解更多關於智慧縮時攝影的資訊，請參閱[此文章](#)。

4.2.4 邊際錄影

邊際錄影可在攝影機斷線時使用其 SD 卡作為備用儲存空間，當連線恢復，Surveillance Station 將自動取回斷線期間的錄影檔。您可以設定排程取回錄影檔，控管網路頻寬。

若要了解更多關於快照的資訊，請參閱[此文章](#)。

4.2.5 快照

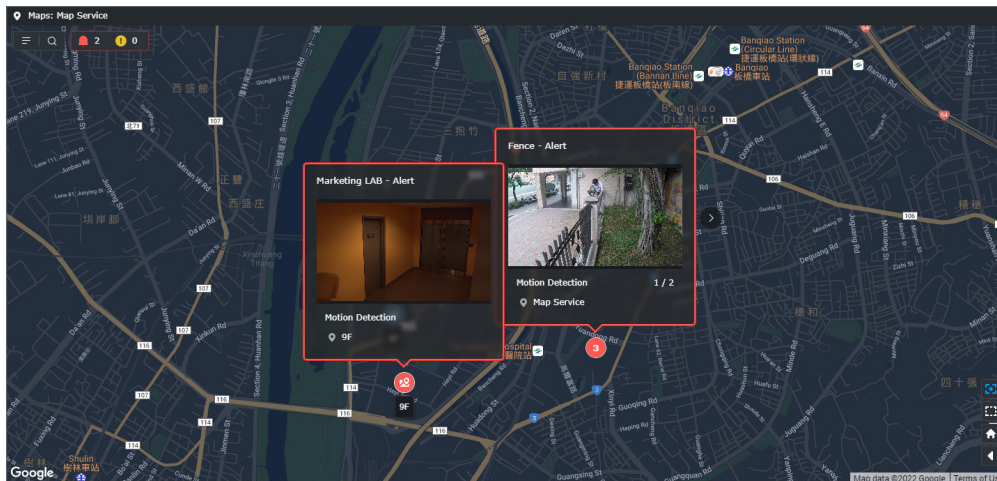
快照中可檢視及管理 Surveillance Station 中拍攝的快照。快照編輯器支援縮放、模糊、遮罩等功能。

若要了解更多關於快照的資訊，請參閱[此文章](#)。

4.3 地圖

地圖可顯示網路攝影機和 I/O 模組等裝置的位置及警報。您可以設定影像地圖來檢視單一地點、建立地圖群組來視察多層樓的建築，或使用 OpenStreetMap、Google Maps 及自訂圖層伺服器來監控多個地點。

地圖的互動功能可讓您在監控中心中快速切換視角及攝影機。



若要了解更多關於地圖的資訊，請參閱[此文章](#)。

4.4 智慧影像分析

Surveillance Station 於 [Synology DVA 機種](#) 支援多種專業影像分析功能，無需增加額外人手，透過 AI 演算法即可提升安全效能。掌握即時數據可協助您在發生事件時立即應變。

- **人臉辨識**：辨識允許、VIP、禁止人員來控制入口進出。
- **入侵偵測**：若人員或車輛跨越，立即發送通知。
- **人車偵測**：
 - 偵測進入禁止區的人車，提高環境警戒。
 - 運用車牌辨識偵測允許及封鎖清單上的車輛。
- **人流計數**：使用雙向計數器計算場地內人數。
- **車流計數**：收集車流資料，掌握動線效率。

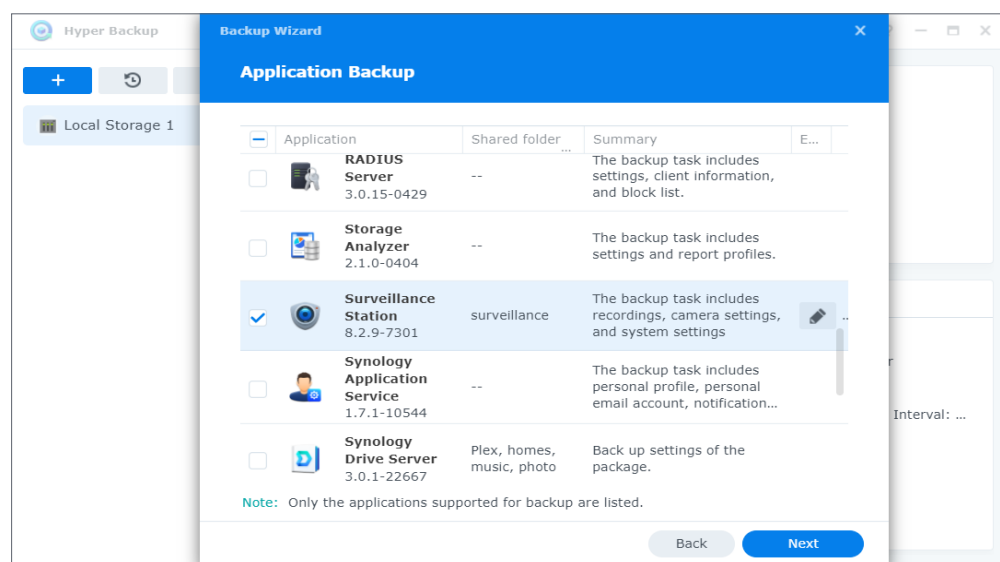
如需更多資訊，請參閱[管理手冊](#)。

第 5 章：備份

本章節將介紹適用於不同情境的 Surveillance Station 備份方案。您可以參閱[此文章](#)比來比較功能。

5.1 Hyper Backup

Hyper Backup 為 DSM 套件，可將 Synology 伺服器上的資料備份至指定位置。您可以選擇是否連同錄影檔一起備份 Surveillance Station 系統設定。



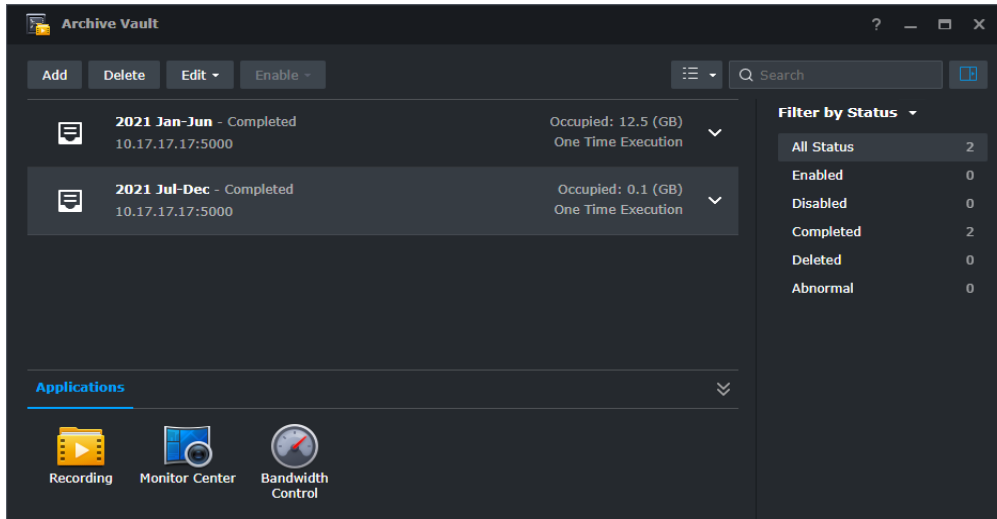
若要了解更多關於 **Hyper Backup** 的資訊，請參閱[此文章](#)。

延伸閱讀：

- [Hyper Backup 快速入門指南](#)

5.2 Archive Vault

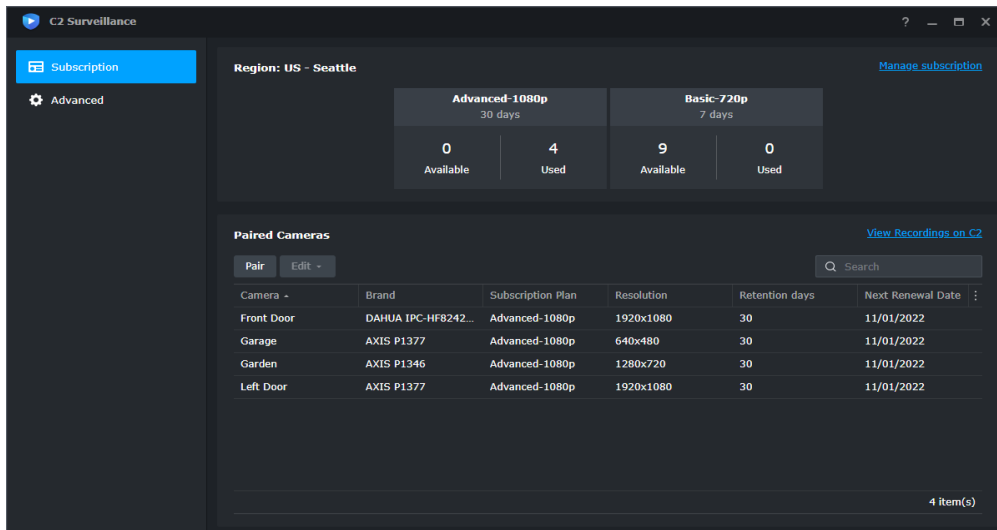
Archive Vault 為 Surveillance Station 應用程式，可將錄影檔備份至本機或遠端伺服器，並支援較短的備份間隔、頻寬控制排程、Surveillance Station 內錄影檔回放功能。

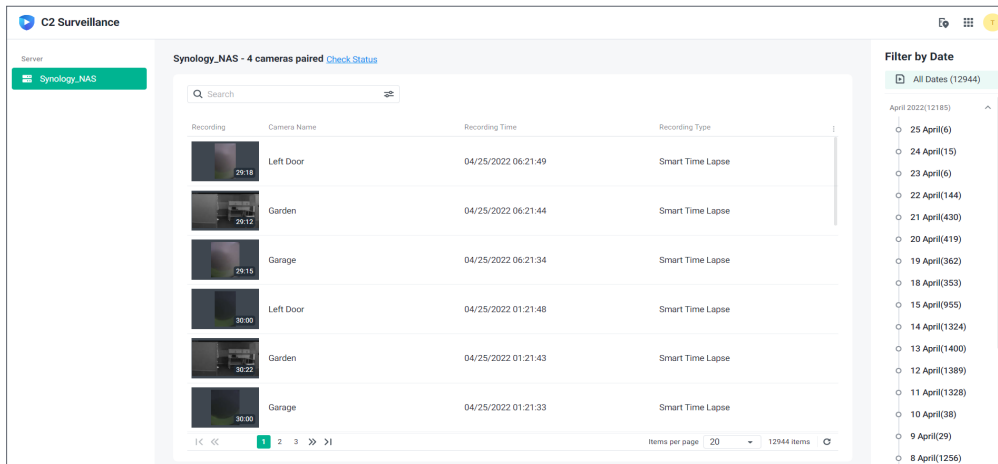


若要了解更多關於 Archive Vault 的資訊，請參閱[此文章](#)。

5.3 C2 Surveillance

C2 Surveillance 可自動上傳錄影檔至 Synology C2 雲端，延伸錄影儲存空間，並在實體伺服器遺失或受損時保存重要證據。您可以依錄影模式、保留期間、解析度選擇適合的訂閱方案。





若要了解更多關於 C2 Surveillance 的資訊，請參閱[此文章](#)。

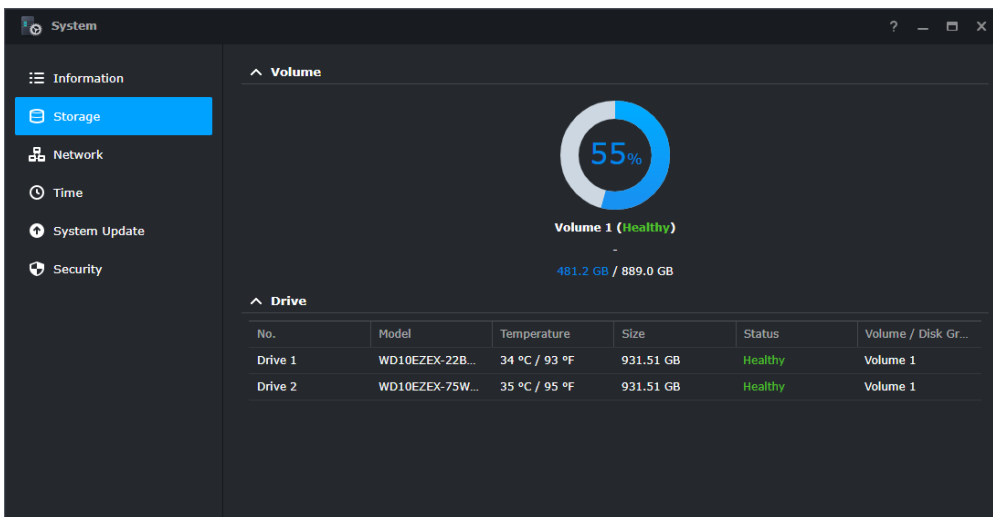
第 6 章：管理

本章節將簡介系統管理、錄影整合、大型佈建相關功能。

6.1 系統管理

6.1.1 系統

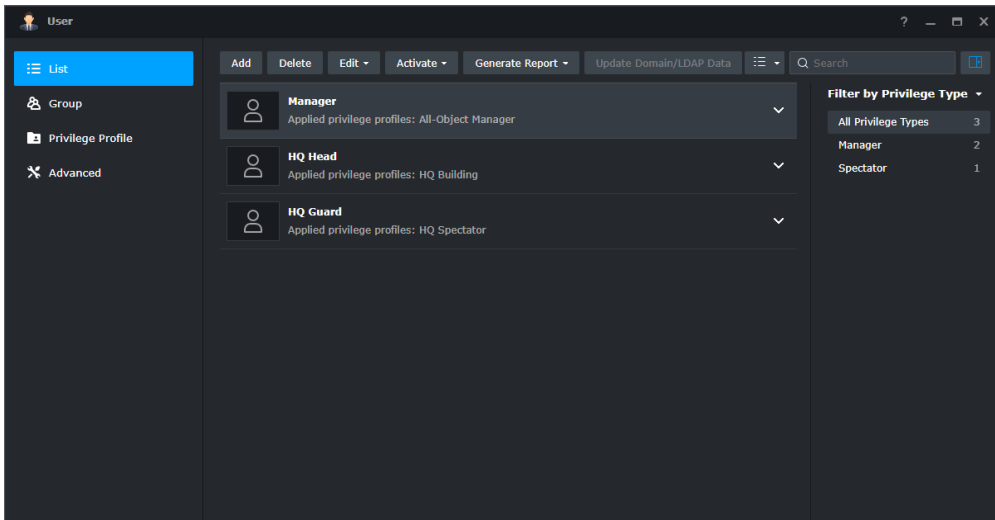
系統應用程式提供伺服器的狀態總覽。您可以檢視硬體規格與儲存空間使用率、管理網路及時間設定、更新 Surveillance Station、啟用安全性功能。



若要了解更多關於系統的資訊，請參閱[此文章](#)。

6.1.2 使用者

使用者可讓您管理使用者及群組的權限設定，透過自訂觀看者及管理者角色的權限設定檔來控制各監控服務及裝置的存取權限。DSM、網域、LDAP 使用者清單皆可與 Surveillance Station 同步。



若要了解更多關於使用者的資訊，請參閱[此文章](#)。

延伸閱讀：

- [如何設定 Surveillance Station 的權限設定檔？](#)
- [如何為網域 / LDAP 使用者指派 Surveillance Station 權限？](#)

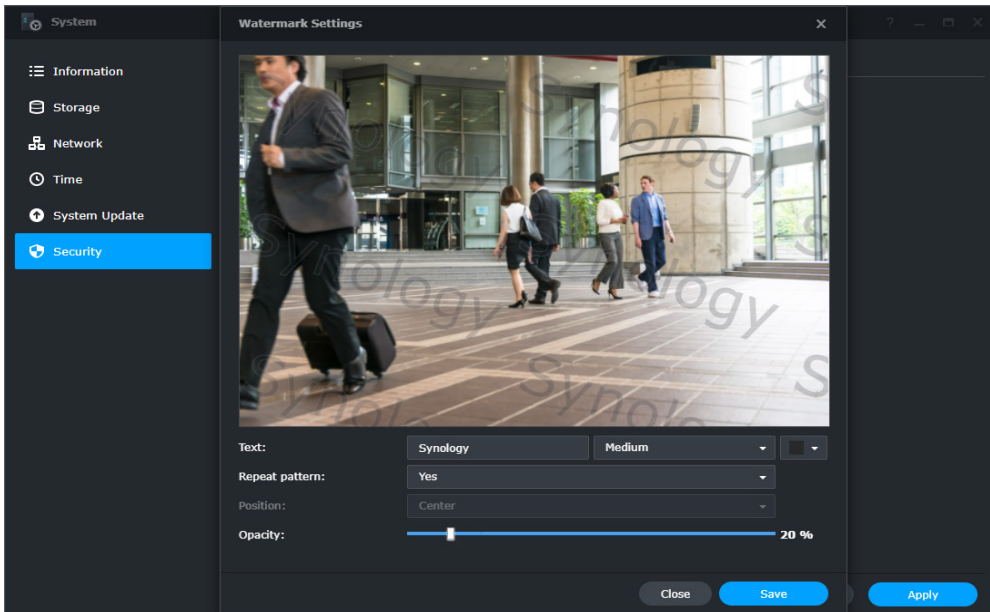
6.1.3 用戶端管理

用戶端管理可遠端管理與目前伺服器連線的用戶端。您可以重新命名用戶端或調整其版面顯示、更新 VisualStation 韌體、終止不當連線。

若要了解更多關於用戶端管理的資訊，請參閱[此文章](#)。

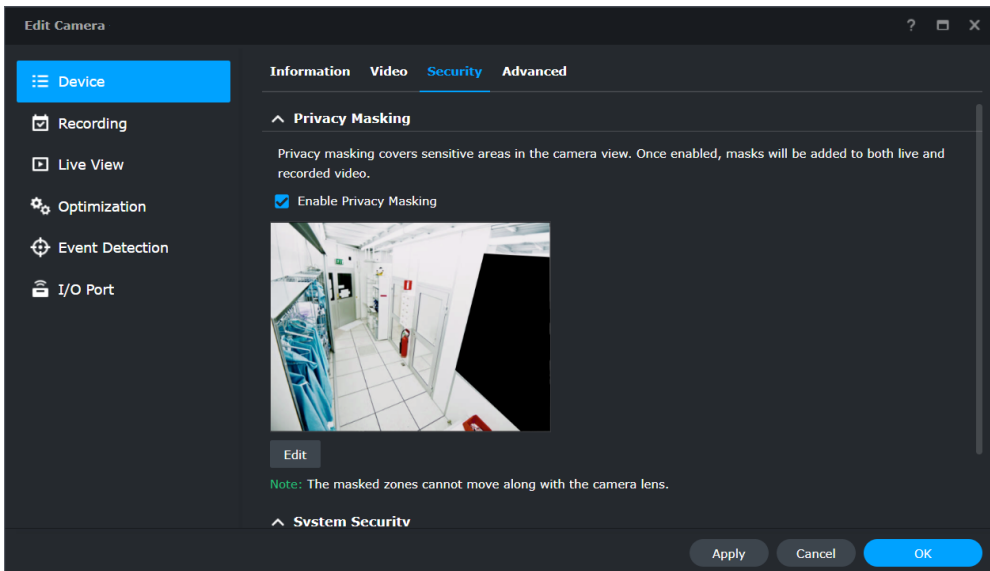
6.1.4 畫面保護

Surveillance Station 支援多種功能保護攝影機畫面。系統 > 安全性頁面可讓您為影像播放器疊合浮水印，防止畫面外洩。



若要了解更多關於浮水印相關資訊，請參閱[此文章](#)。

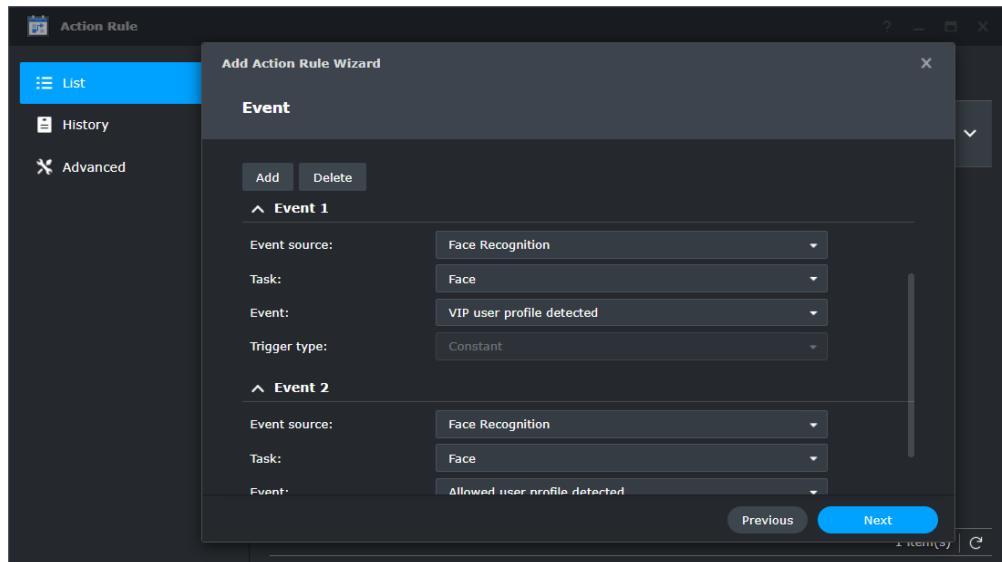
網路攝影機 > 裝置 > 安全性頁面可讓您套用隱私遮罩，避免未授權的人員檢視及下載機密影像。加密錄影檔可加強安全性，防止漏洞或資料外洩。



若要了解更多安全性功能，請參閱[此文章](#)。

6.2 行動規則

行動規則可連接不同裝置及服務，自動化監控流程。您可以讓攝影機在不同預設位置間自動巡邏、在門鎖開啟時啟動錄影、透過 Webhook 連結外接裝置及服務來觸發行動。



若要了解更多關於行動規則的資訊，請參閱[此文章](#)。

延伸閱讀：

- [如何透過 IFTTT 建立智慧家庭？](#)

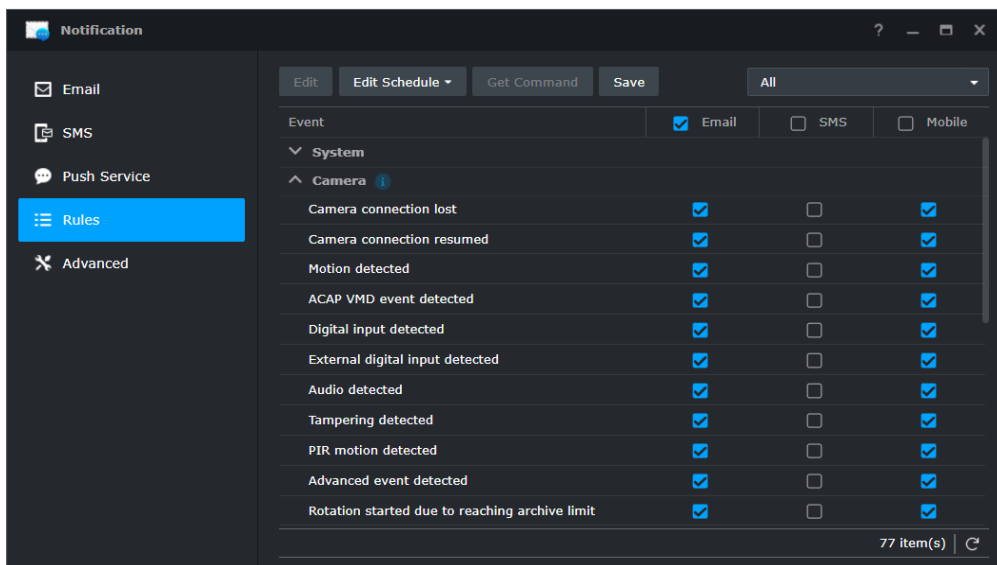
6.3 Home Mode

啟用 **Home Mode** 即可在家中及外出時使用不同錄影規則。行動應用程式 **DS cam** 可讓您在裝置進入 **Home 位置**或連接 **Home Wi-Fi** 時自動進入 **Home Mode**。您可以在家中先停止連續錄影及通知訊息，外出工作後再套用額外的事件偵測規則。

若要了解更多關於 **Home Mode** 的資訊，請參閱[此文章](#)。

6.4 事件通知

Surveillance Station 支援透過電子郵件、簡訊、推播服務發送系統、裝置、應用程式事件通知。事件類型、排程、內容皆可自訂。



若要了解更多關於事件通知的資訊，請參閱[此文章](#)。

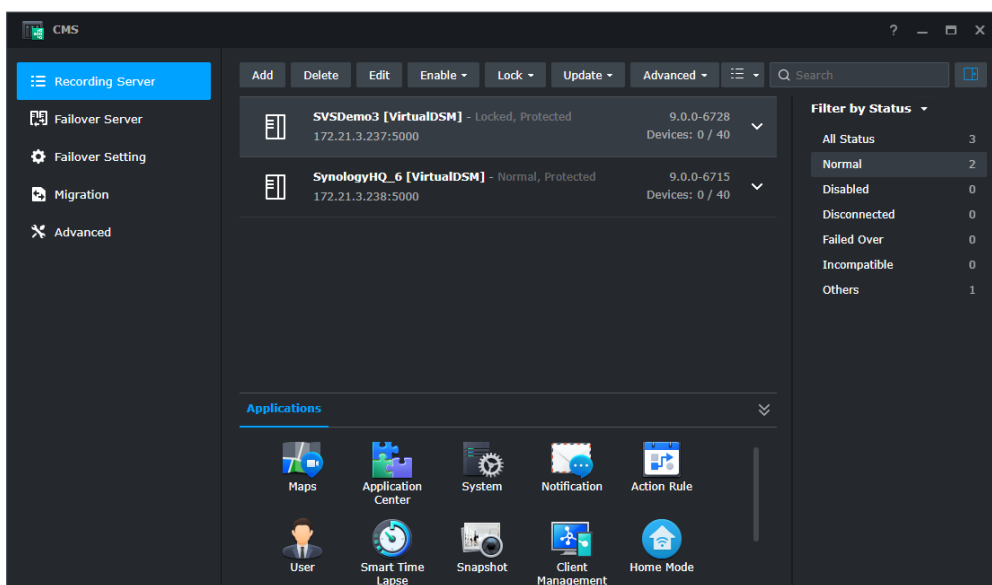
6.5 日誌

您可以透過日誌追蹤 Surveillance Station 動態。系統日誌記錄登入狀態、裝置設定變動、儲存容量更新等系統活動。事件日誌記錄裝置及任務偵測到的事件，並提供連結直接導向對應錄影檔。

若要了解更多關於日誌相關資訊，請參閱[此文章](#)。

6.6 CMS

Surveillance Station 集中化管理系統 (CMS) 可讓您統一控管多點、多伺服器的監控系統。只需登入單一網頁入口，您即可遠端更新伺服器、管理應用程式、檢視及操作攝影機和錄影檔，並在各伺服器間轉移裝置。自動故障轉移和備份服務可確保您的影像監控不間斷。



若要了解更多關於 CMS 的資訊，請參閱[此文章](#)。若要了解更多關於 CMS 備援的資訊，請參閱[此文章](#)。

延伸閱讀：

- [如何選擇 Synology 產品作為 Surveillance Station CMS 架構的主伺服器？](#)



**SYNOLOGY
INC.**

新北市板橋區
遠東路 1 號 9 樓
台灣
電話：+886 2 2955 1814

**SYNOLOGY
AMERICA CORP.**

3535 Factoria Blvd SE #200,
Bellevue, WA 98006
USA
電話：+1 425 818 1587

**SYNOLOGY
UK LTD.**

Unit 5 Danbury Court, Linford
Wood, Milton Keynes, MK14 6PL
United Kingdom
電話：+44 (0)1908048029

SYNOLOGY FRANCE

102 Terrasse Boieldieu (TOUR W)
92800 Puteaux
France
電話：+33 147 176288

**SYNOLOGY
GMBH**

Grafenberger Allee 295
40237 Düsseldorf
Deutschland
電話：+49 211 9666 9666

**SYNOLOGY
SHANGHAI**

200070 中國上海市
靜安區天目西路 511 號輔
房 201 室
中國

**SYNOLOGY
JAPAN CO., LTD.**

4F, No. 3-1-2, Higashikanda,
Chiyoda-ku, Tokyo, 101-0031
Japan

Synology®



synology.com

Synology 可能隨時修改產品規格與說明，恕不另行通知。Copyright © 2020 Synology Inc. 保留一切權利。®
Synology 及其他群暉科技股份有限公司 (Synology Inc.) 所有產品之名稱，均為群暉科技股份有限公司所使用或註冊
之商標或標章。本軟體產品所提及之產品及公司名稱可能為其他公司所有之商標。