

Guide de l'utilisateur de

# Surveillance Station 9.0



# Table des matières

<b>Chapitre 1 : Introduction</b>	<b>01</b>
<b>Chapitre 2 : Premiers pas avec Surveillance Station</b>	<b>02</b>
2.1 Connexion à Surveillance Station	
2.2 Bureau de Surveillance Station	
2.3 Centre d'applications	
2.4 Clients disponibles	
<b>Chapitre 3 : Caméra IP</b>	<b>05</b>
3.1 Ajout de caméras	
3.2 Modification des caméras	
3.3 Groupe de caméras	
3.4 Device Pack	
<b>Chapitre 4 : Surveillance vidéo</b>	<b>08</b>
4.1 Centre de contrôle	
4.2 Enregistrement	
4.4 Intelligent Video Analytics	
<b>Chapitre 5 : Sauvegarde</b>	<b>12</b>
5.1. Hyper Backup	
5.2 Archive Vault	
5.3 C2 Surveillance	
<b>Chapitre 6 : Gestion</b>	<b>15</b>
6.1 Gestion du système	
6.2 Règle d'action	
6.3 Home Mode	
6.4 Notification	
6.5 Journal	
6.6 CMS	

# Chapitre 1 : Introduction

**Surveillance Station** est un paquet VMS (Video Management System) livré avec DiskStation Manager (DSM). Grâce à ses fonctionnalités avancées et à sa compatibilité complète avec les périphériques, votre système de surveillance peut être étendu bien au-delà de la surveillance des flux de caméras.

Voici ses points forts :

**Gestion des caméras** : ajoutez plusieurs caméras et périphériques et personnalisez les paramètres. Le mécanisme d'enregistrement, le format audio et vidéo, le profil de diffusion, l'affichage de la caméra et d'autres paramètres avancés peuvent tous être adaptés à vos besoins.

**Surveillance vidéo** : personnalisez les dispositions pour afficher les flux en direct et lire les enregistrements simultanément. Vous pouvez contrôler directement les caméras, déclencher des périphériques d'E/S et superviser les événements détectés via un portail de surveillance unique.

**Gestion des enregistrements** : lisez, téléchargez et sauvegardez les enregistrements de la caméra. Diverses fonctions de recherche sont disponibles pour trouver rapidement des enregistrements d'heures et d'actions spécifiques. Les opérations d'enregistrement avancées vous permettent de condenser des vidéos ou de personnaliser le stockage des enregistrements.

**Cartes** : utilisez des cartes interactives pour protéger vos locaux. Les groupes et les services de cartes permettent de surveiller plusieurs emplacements en un seul coup d'œil. Les cartes d'alerte détaillées, l'affichage du champ de vision (FOV) et les fonctions de lecture fluide rationalisent davantage les opérations.

**Gestion du système** : étendez votre gestion grâce aux règles d'action qui automatisent les fonctions de surveillance, au masquage de confidentialité et au chiffrement de l'enregistrement qui améliorent la sécurité, et aux notifications qui fournissent des alertes instantanées en cas d'événements suspects.

**Système CMS (Central Management System)** : hébergez un système de surveillance multisites pour gérer les serveurs distants, les caméras et les enregistrements à partir d'un portail centralisé. Des services automatiques de basculement et de sauvegarde sont disponibles afin de garantir une surveillance ininterrompue.

# Chapitre 2 : Premiers pas avec Surveillance Station

Ce chapitre explique le processus de connexion, vous guide au sein du bureau de Surveillance Station et offre une comparaison des clients disponibles.

## 2.1 Connexion à Surveillance Station

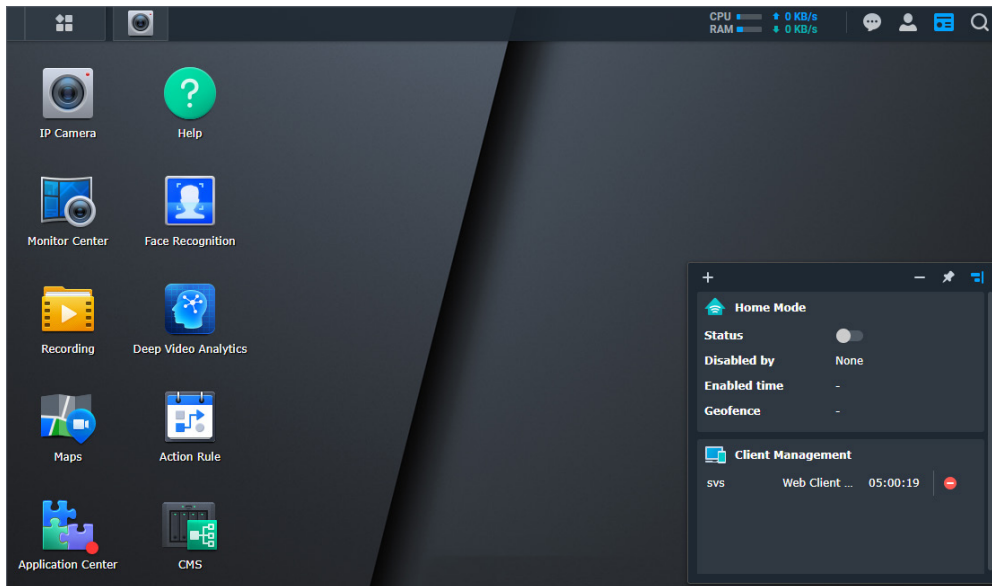
Pour fonctionner, Surveillance Station doit être installé et activé sur votre DSM. Une fois l'installation terminée, il y a deux façons de se connecter en utilisant un navigateur :

- À partir de DSM :  
Connectez-vous à DSM et ouvrez Surveillance Station à partir du **menu principal**.
- À partir du portail de connexion :  
Configurez le portail de connexion pour accéder directement à Surveillance Station. Vous pouvez ensuite utiliser le nom ou l'adresse IP du serveur pour vous connecter.
  - Sur DSM 7 : Accédez à **DSM > Panneau de configuration > Portail de connexion > Applications > Surveillance Station** pour effectuer la configuration.
  - Sur DSM 6 : Accédez à **DSM > Panneau de configuration > Portail des applications > Surveillance Station** pour effectuer la configuration.

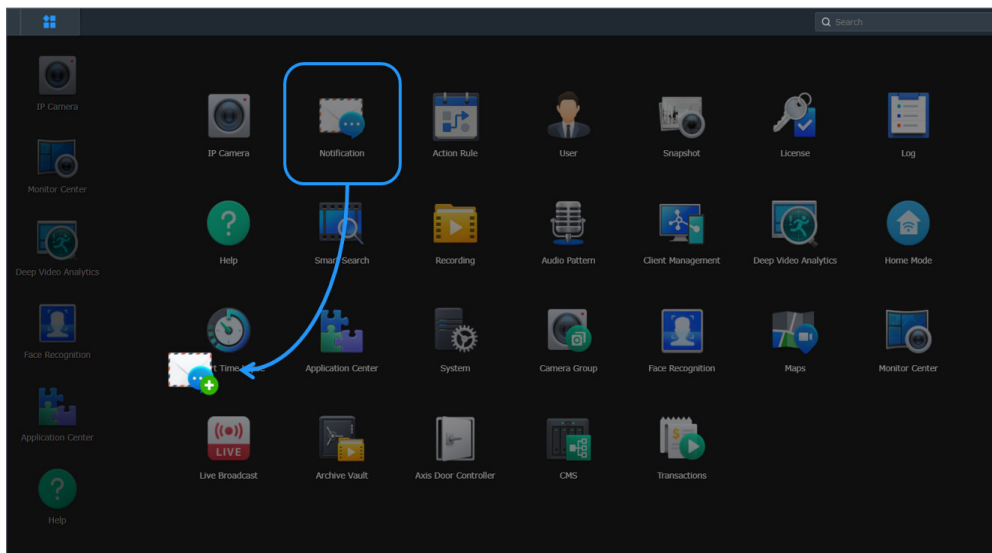
Pour connaître les étapes détaillées, consultez [cet article](#).

## 2.2 Bureau de Surveillance Station

Le bureau de Surveillance Station affiche le **menu principal**, la barre des tâches et les applications installées.

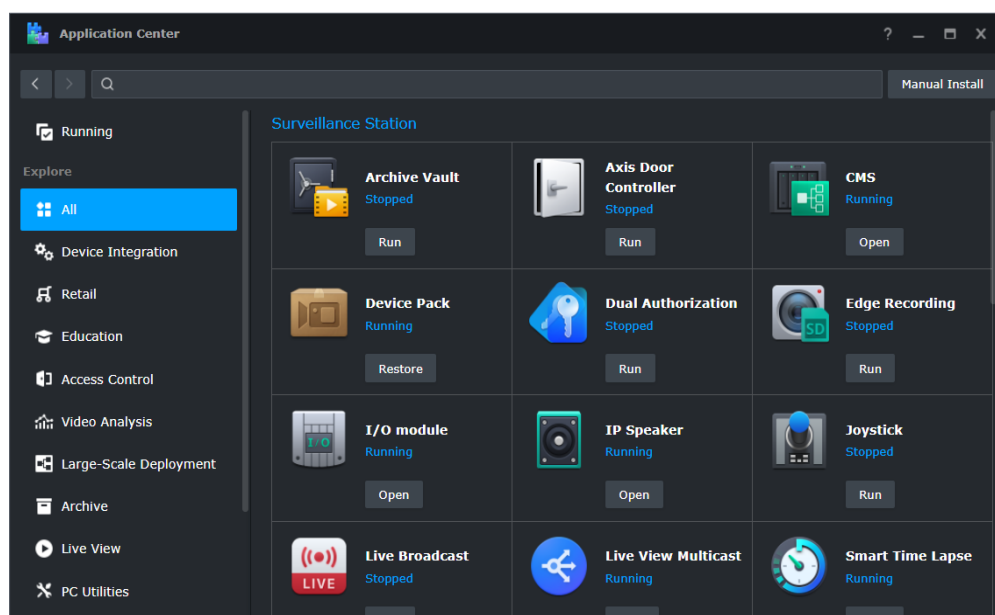


Faites glisser et déposez les applications fréquemment utilisées à partir du **menu principal** pour créer des raccourcis sur le bureau. La barre des tâches permet d'accéder rapidement aux messages, aux paramètres personnels, aux widgets, aux périphériques connectés et aux états du système.



## 2.3 Centre d'applications

Le **Centre d'applications** propose une variété d'applications de surveillance, d'utilitaires de bureau et d'applications mobiles. Utilisez le panneau des catégories pour découvrir les services qui vous seront utiles.



Le **Centre d'applications** vous permet également d'exécuter, d'arrêter, de mettre à jour, de supprimer et de restaurer des applications Surveillance Station. Ouvrez chaque application pour obtenir plus d'informations et connaître les opérations disponibles.

Pour en savoir plus sur le **Centre d'applications**, consultez [cet article](#).

## 2.4 Clients disponibles

Surveillance Station prend en charge de nombreux clients différents afin de s'adapter à différents scénarios d'utilisation.

- **Navigateurs Web** : l'interface Web utilise un lecteur vidéo HTML5 et ne nécessite pas de plug-ins pour fonctionner. Nous vous recommandons d'utiliser Google Chrome pour bénéficier d'une expérience utilisateur optimale.
- **Synology Surveillance Station Client** : l'utilitaire de bureau offre une expérience d'affichage fluide, sans les limitations du navigateur. Il améliore les performances du système lors de l'exécution de plusieurs applications et est fourni avec une fonction d'accélération GPU supplémentaire. **Local Display** : Local Display est conçu pour les modèles de NVR Synology. Grâce à la sortie HDMI, il prend en charge l'affichage vidéo en direct local, la lecture d'enregistrements et d'autres fonctions.
- **VisualStation** : VisualStation est un dispositif de surveillance sans PC au format de poche qui peut fonctionner avec un câble Ethernet et un moniteur. Il est idéal pour l'installation d'un mur de téléviseurs et les affichages à écrans multiples.
- **DS cam** : l'application mobile vous permet de diffuser des flux en direct et de contrôler les caméras en temps réel. Elle est disponible sur les périphériques Android et iOS.

Pour obtenir la liste complète des fonctions et des codecs pris en charge par chaque client, consultez [cet article](#).

# Chapitre 3 : Caméra IP

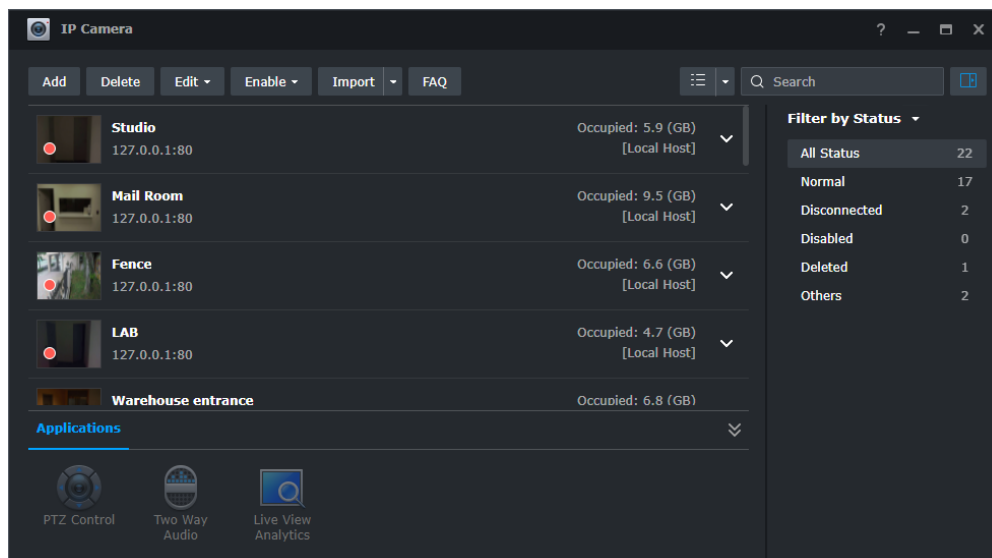
Ce chapitre vous guide tout au long de la configuration de base des caméras IP.

## 3.1 Ajout de caméras

**Caméra IP** propose deux méthodes d'installation des caméras : **Ajouter** et **Importer**. Ces deux méthodes sont extrêmement flexibles et s'appliquent aux déploiements à petite et grande échelles.

- La fonction **Ajouter** prend en charge la détection automatique des périphériques et la recherche d'une plage d'adresses IP. Vous pouvez choisir de configurer manuellement les paramètres ou de copier les paramètres des caméras existantes.
- La fonction **Importer** vous permet d'ajouter des caméras avec des configurations prédéfinies. Vous pouvez importer une liste .xlsx avec des informations détaillées sur les caméras ou un fichier de configuration des caméras existantes.

Toutes les caméras peuvent être ajoutées hors ligne et authentifiées ultérieurement.



## Ajouter des caméras

Cliquez sur **Ajouter** pour lancer l'**Assistant d'ajout de caméra**. Vous serez guidé à travers quatre étapes :

1. **Sélectionner les caméras** : cochez les caméras détectées, ajoutez manuellement des caméras ou analysez une plage d'adresses IP.
2. **Configurer les informations sur les caméras** : nommez les caméras, sélectionnez des serveurs et authentifiez les caméras.
3. **Appliquer les configurations des caméras par lots** : choisissez entre **Configuration rapide** qui applique les paramètres par défaut, **Configuration complète** qui permet une personnalisation détaillée ou **Copier les paramètres** qui applique les paramètres des caméras existantes.
4. **Résumé** : vérifiez les paramètres et terminez.

Pour connaître les étapes détaillées, consultez [cet article](#).

## Importer des caméras

Cliquez sur **Importer** pour lancer l'**Assistant d'importation de caméra**. Vous avez deux options :

- **Liste de caméras** : téléchargez un modèle .xlsx et renseignez les informations de vos caméras (par exemple, nom, marque, adresse IP, format vidéo, résolution) et chargez la liste dans Surveillance Station.  
L'assistant ajoute les caméras avec les paramètres corrects. Si des erreurs se produisent, téléchargez le modèle qui marque les erreurs et modifiez les informations.
- **Fichier de configuration** : cette option vous permet de migrer des caméras entre des serveurs. Il vous suffit d'exporter les configurations des caméras sur un autre serveur et d'importer le fichier sur ce serveur.

Pour connaître les étapes détaillées, consultez [cet article](#).

## 3.2 Modification des caméras

Après avoir ajouté des caméras, vous pouvez revenir à **Caméra IP** et modifier les paramètres. Les options de base incluent les informations sur la caméra, le flux vidéo, la connexion SRTP/HTTP et les paramètres de sécurité.

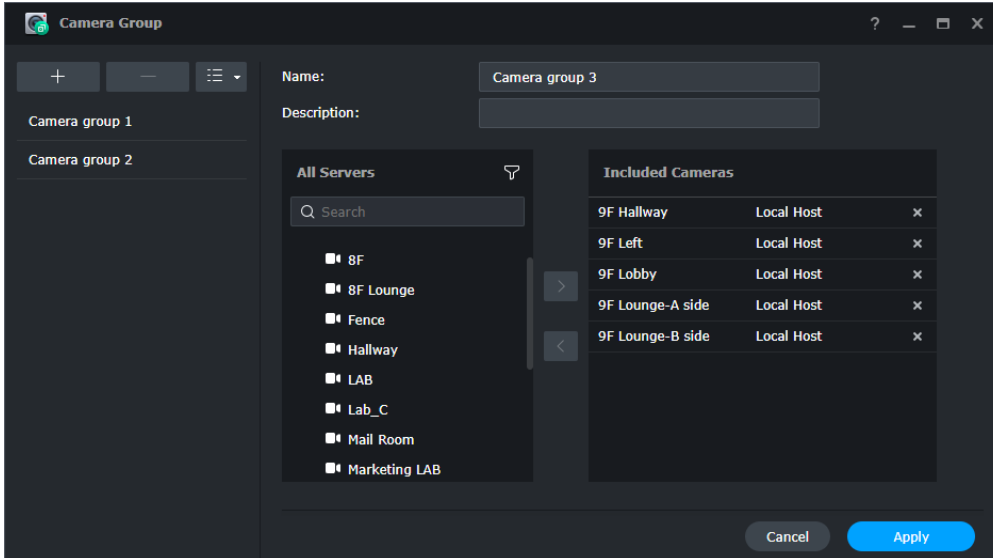
Pour l'enregistrement, vous pouvez personnaliser le type, la planification et les règles d'archivage. Pour la détection de mouvement, choisissez entre Surveillance Station ou des algorithmes de caméra intégrés. Pour l'optimisation, réglez l'affichage à l'écran, l'heure et les planifications de redémarrage régulières.

Pour en savoir plus sur les fonctions prises en charge, consultez [cet article](#).



## 3.3 Groupe de caméras

Organisez les caméras par groupes dans l'application **Groupe de caméras**. Les groupes vous permettent de créer des dispositions du **Centre du contrôle** et d'accorder des privilèges **Utilisateur** par lots.



Pour en savoir plus sur l'application **Groupe de caméras**, consultez [cet article](#).

## 3.4 Device Pack

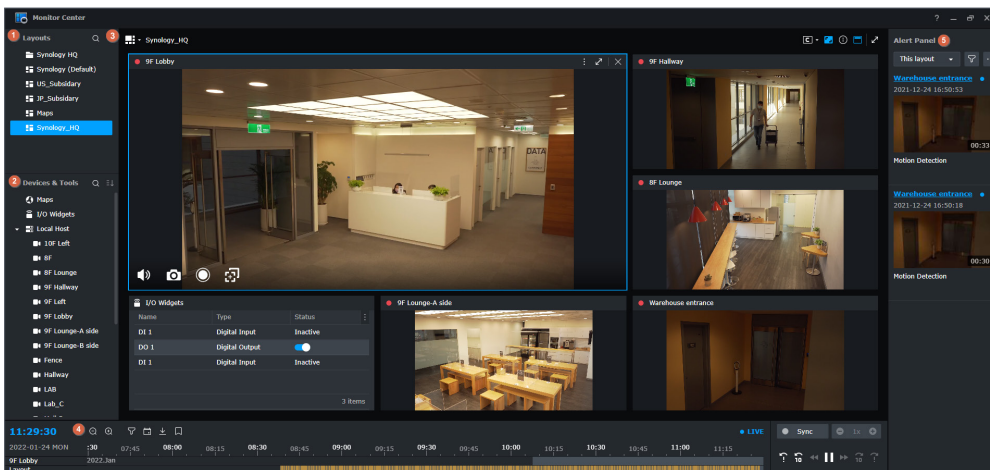
**Device Pack** ajoute régulièrement la prise en charge de nouveaux modèles de caméra et améliore la compatibilité du système avec les mises à jour du micrologiciel de la caméra. Accédez au **Centre d'applications** et sélectionnez **Mise à jour automatique** pour le conserver à jour.

# Chapitre 4 : Surveillance vidéo

Ce chapitre présente la fonction **Centre de contrôle**, plusieurs fonctions **Enregistrement**, la fonction **Cartes** et les algorithmes d'**analyse vidéo intelligente**.

## 4.1 Centre de contrôle

La fonction **Centre de contrôle** est une interface centralisée permettant de visionner les images de la caméra. Les opérations principales sont classées selon cinq volets :



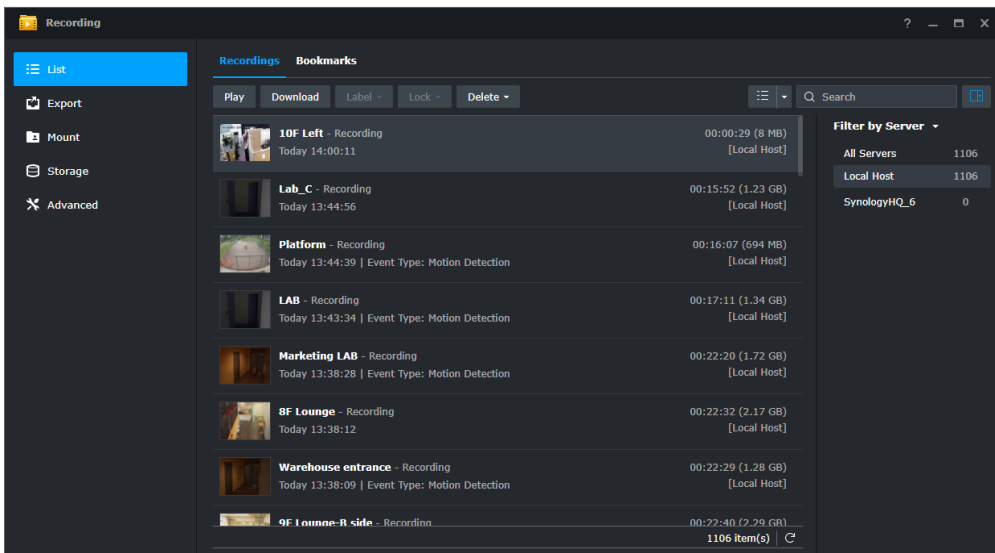
- **Dispositions** : créez différentes dispositions pour différentes occasions et organisez-les avec des dossiers. Les modèles et les types de disposition prédéfinis vous aident à configurer rapidement la visionneuse.
- **Périphérique et outils** : glissez-déposez des caméras, des groupes et des outils dans votre système.
- **Chaînes** : regardez jusqu'à 100 chaînes vidéo. Faites glisser les cadres de la fenêtre pour redimensionner chaque chaîne et utilisez les boutons d'affichage à l'écran pour contrôler les caméras.
- **Chronologie** : faites défiler la chronologie pour afficher les enregistrements et vérifiez rapidement les événements importants à l'aide du filtre d'événements et des boutons d'événement précédent/suivant.
- **Panneau d'alerte** : surveillez les alertes. Les options avancées vous permettent de vous concentrer sur la disposition actuelle, d'afficher les enregistrements historiques et de définir des filtres pour trouver des entrées spécifiques.

Pour en savoir plus sur la fonction **Centre de contrôle**, consultez [cet article](#).

## 4.2 Enregistrement

### 4.2.1 Enregistrement

La fonction **Enregistrement** vous permet de lire et de gérer les enregistrements. L'onglet **Signets** et les filtres de **recherche** vous permettent de trouver rapidement des enregistrements spécifiques. Les paramètres de stockage et de fichier d'enregistrement sont définis ici.



Pour en savoir plus sur la fonction **Enregistrement**, consultez [cet article](#).

### 4.2.2 Recherche intelligente

La fonction **Recherche intelligente** est un service d'analyse vidéo pris en charge par **Synology Surveillance Station Client**. Elle est conçue pour trouver rapidement des enregistrements d'événements spéciaux. Sélectionnez une caméra, un mode de détection et une zone de détection, puis définissez l'heure de début de la recherche.



Pour en savoir plus sur la fonction **Recherche intelligente**, consultez [cet article](#).

### 4.2.3 Accélééré intelligent

La fonction **Accélééré intelligent** condense les enregistrements longs en courtes vidéos, ce qui vous permet d'obtenir un aperçu rapide de toutes les modifications au fil du temps. Vous pouvez choisir de réduire le rapport de compression temporelle pendant les événements afin de ne pas altérer les détails importants.

Pour en savoir plus sur la fonction **Accélééré intelligent**, consultez [à cet article](#).

### 4.2.4 Enregistrement en périphérie

La fonction **Enregistrement en périphérie** utilise la carte SD d'une caméra comme espace de stockage de sauvegarde en cas de déconnexion. Lorsque la connexion est rétablie, Surveillance Station récupère automatiquement les vidéos enregistrées pendant le temps d'arrêt. Vous pouvez configurer une planification de récupération pour contrôler la bande passante du réseau.

Pour en savoir plus sur la fonction **Enregistrement en périphérie**, consultez [cet article](#).

### 4.2.5 Instantané

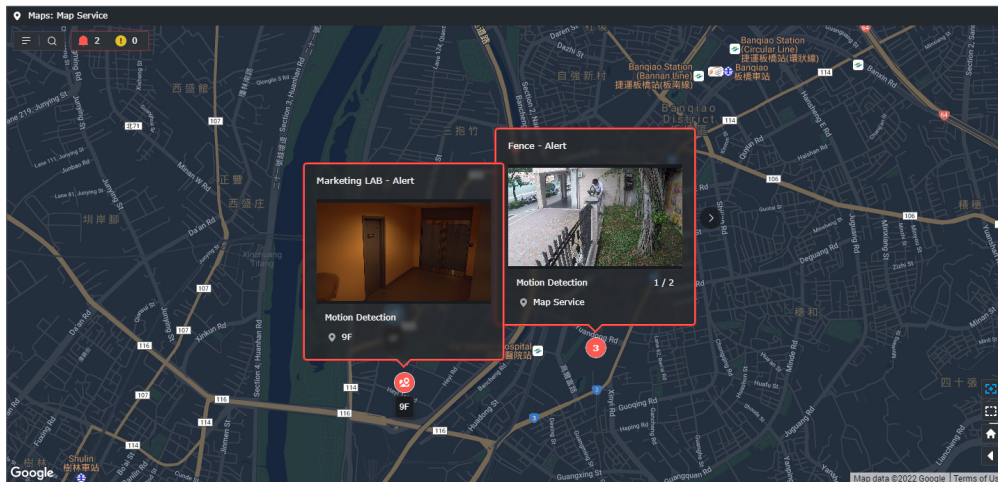
La fonction **Instantané** vous permet d'afficher et de gérer les instantanés pris dans Surveillance Station. L'**éditeur d'instantanés** prend en charge les fonctions de zoom, de flou et de masquage.

Pour en savoir plus sur la fonction **Instantané**, consultez [cet article](#).

## 4.3 Cartes

La fonction **Cartes** indique l'emplacement et les alertes des caméras IP, des modules d'E/S et d'autres périphériques. Vous pouvez configurer une carte d'images pour surveiller un emplacement individuel, créer un groupe de cartes pour naviguer entre les installations multi-étages ou utiliser OpenStreetMap, Google Map ou un serveur mosaïque personnalisé pour surveiller plusieurs emplacements.

Les fonctions interactives vous permettent de basculer rapidement entre différentes vues et différents canaux de caméra dans le **Centre de contrôle**.



Pour en savoir plus sur la fonction **Cartes**, consultez [cet article](#).

## 4.4 Intelligent Video Analytics

Surveillance Station prend en charge plusieurs analyses vidéo spécialisées sur les **serveurs Synology DVA**. Utilisez les analyses basées sur l'IA pour améliorer la sécurité sans personnel supplémentaire. Les statistiques et les alertes en temps réel vous permettent de réagir immédiatement aux problèmes.

- **Reconnaissance faciale** : identifiez le personnel autorisé, VIP ou interdit pour contrôler l'accès.
- **Détection d'intrusion** : émettez des alertes lorsqu'un véhicule ou une personne franchit une barrière virtuelle.
- **Détection de personnes et de véhicules** :
  - Repérez les personnes ou les véhicules se trouvant dans des zones interdites et bénéficiez d'encore plus d'informations situationnelles.
  - Utilisez la reconnaissance des plaques d'immatriculation pour identifier les véhicules en fonction de listes personnalisées autorisées ou bloquées.
- **Décompte de personnes** : surveillez la fréquentation des lieux à l'aide de compteurs bidirectionnels.
- **Décompte de véhicules** : collectez les données de trafic pour obtenir des informations sur l'efficacité des chemins.

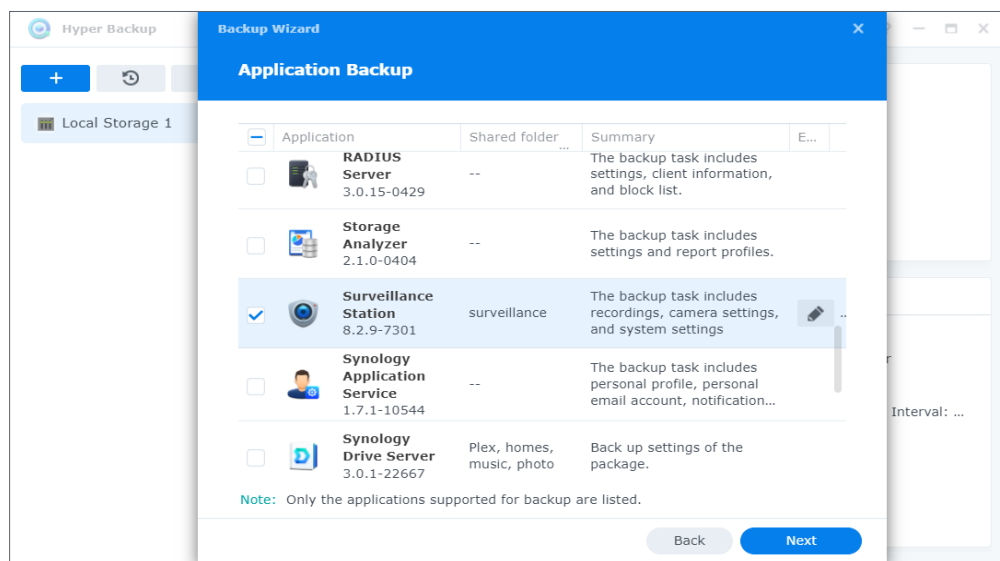
Pour plus d'informations, consultez les [guides de l'administrateur](#).

# Chapitre 5 : Sauvegarde

Ce chapitre présente les solutions de sauvegarde Surveillance Station adaptées à différents scénarios d'utilisation. Consultez [cet article](#) pour plus d'informations concernant la comparaison.

## 5.1. Hyper Backup

**Hyper Backup** est un paquet DSM qui sauvegarde les données de votre serveur Synology vers un emplacement désigné. Vous pouvez sauvegarder les configurations système de Surveillance Station avec ou sans enregistrements.



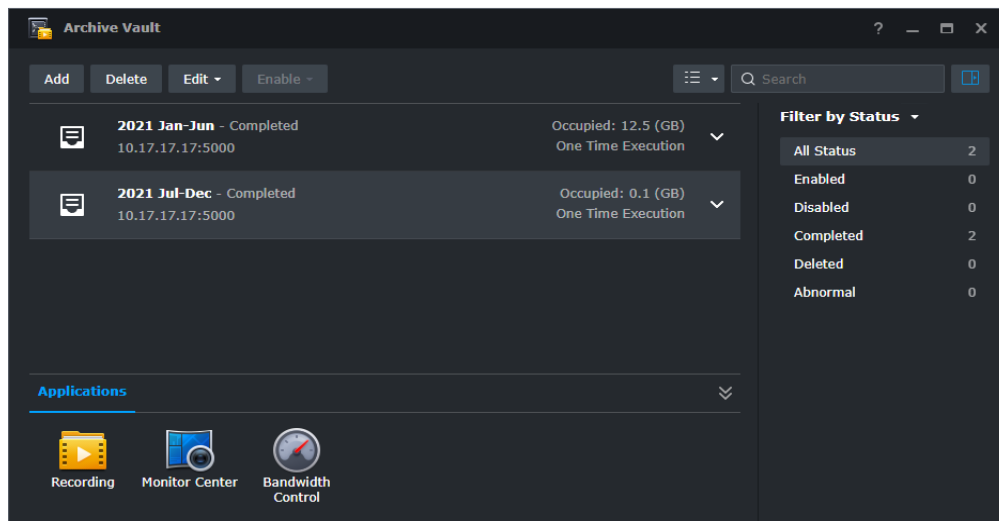
Pour en savoir plus sur **Hyper Backup**, consultez [cet article](#).

### Lectures complémentaires :

- [Guide de démarrage rapide d'Hyper Backup](#)

## 5.2 Archive Vault

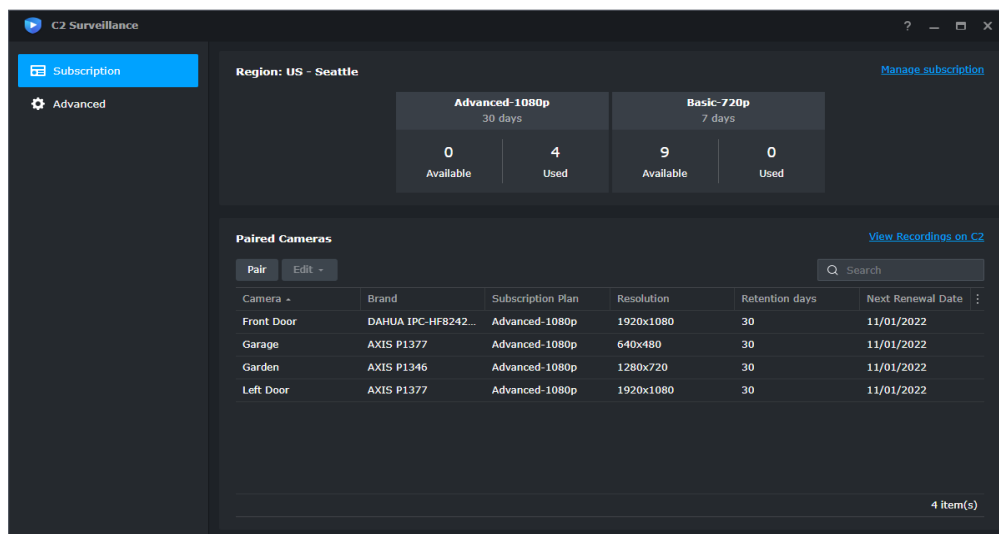
**Archive Vault** est une application Surveillance Station spécialisée dans la sauvegarde des enregistrements à partir du stockage local et du serveur distant. Elle prend en charge des intervalles de sauvegarde courts, des planifications de contrôle de la bande passante et la lecture directe des enregistrements dans Surveillance Station.



Pour en savoir plus sur **Archive Vault**, consultez [cet article](#).

## 5.3 C2 Surveillance

**C2 Surveillance** télécharge automatiquement les enregistrements depuis Surveillance Station vers le cloud **Synology C2**. Il étend votre stockage d'enregistrement et sécurise les preuves critiques lorsque le serveur physique est manquant ou endommagé. Vous pouvez choisir un abonnement en fonction du type d'enregistrement, de la période de conservation et de la résolution.



**C2 Surveillance**

Server: Synology\_NAS

Synology\_NAS - 4 cameras paired [Check Status](#)

Search

Recording	Camera Name	Recording Time	Recording Type
	Left Door	04/25/2022 06:21:49	Smart Time Lapse
	Garden	04/25/2022 06:21:44	Smart Time Lapse
	Garage	04/25/2022 06:21:34	Smart Time Lapse
	Left Door	04/25/2022 01:21:48	Smart Time Lapse
	Garden	04/25/2022 01:21:43	Smart Time Lapse
	Garage	04/25/2022 01:21:33	Smart Time Lapse

Filter by Date: All Dates (12944)

April 2022(12185)

- 25 April(6)
- 24 April(15)
- 23 April(6)
- 22 April(144)
- 21 April(430)
- 20 April(419)
- 19 April(362)
- 18 April(353)
- 15 April(955)
- 14 April(1324)
- 13 April(1400)
- 12 April(1389)
- 11 April(1328)
- 10 April(38)
- 9 April(29)
- 8 April(1256)

Items per page: 20 | 12944 items

Pour en savoir plus sur **C2 Surveillance**, consultez [cet article](#).



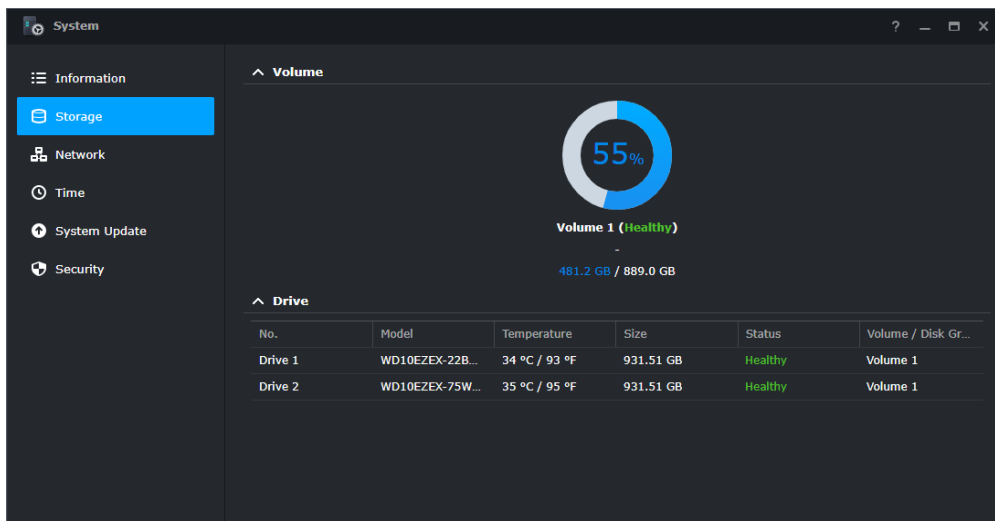
# Chapitre 6 : Gestion

Ce chapitre présente la gestion du système, l'intégration des enregistrements et les fonctionnalités de déploiement à grande échelle.

## 6.1 Gestion du système

### 6.1.1 Système

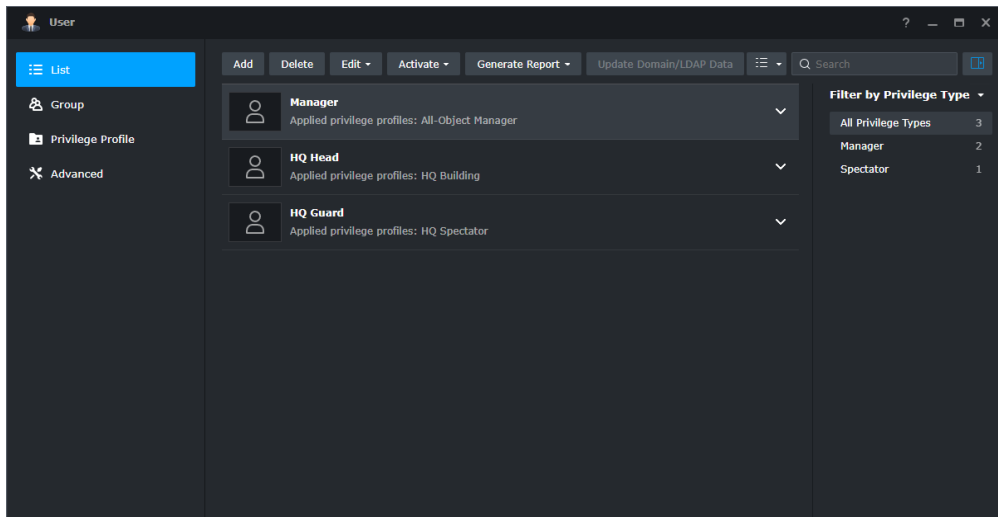
La fonction **Système** fournit un aperçu de l'état de votre serveur. Vous pouvez vérifier les spécifications matérielles et le taux d'utilisation du stockage, gérer les paramètres réseau et les paramètres de l'heure, mettre Surveillance Station à jour et activer les fonctions de sécurité.



Pour en savoir plus sur **Système**, consultez [cet article](#).

### 6.1.2 Utilisateur

La fonction **Utilisateur** vous permet de gérer les paramètres d'autorisation des utilisateurs et des groupes. Personnalisez les **profils de privilège** avec les rôles **Spectateur** et **Gestionnaire** pour contrôler l'accès aux services et périphériques de surveillance. Les listes d'utilisateurs DSM, de domaine et LDAP peuvent être intégrées à Surveillance Station.



Pour en savoir plus sur la fonction **Utilisateur**, consultez [cet article](#).

**Lectures complémentaires :**

- [Comment configurer des profils de privilège dans Surveillance Station ?](#)
- [Comment attribuer des privilèges Surveillance Station aux utilisateurs de domaine/LDAP ?](#)

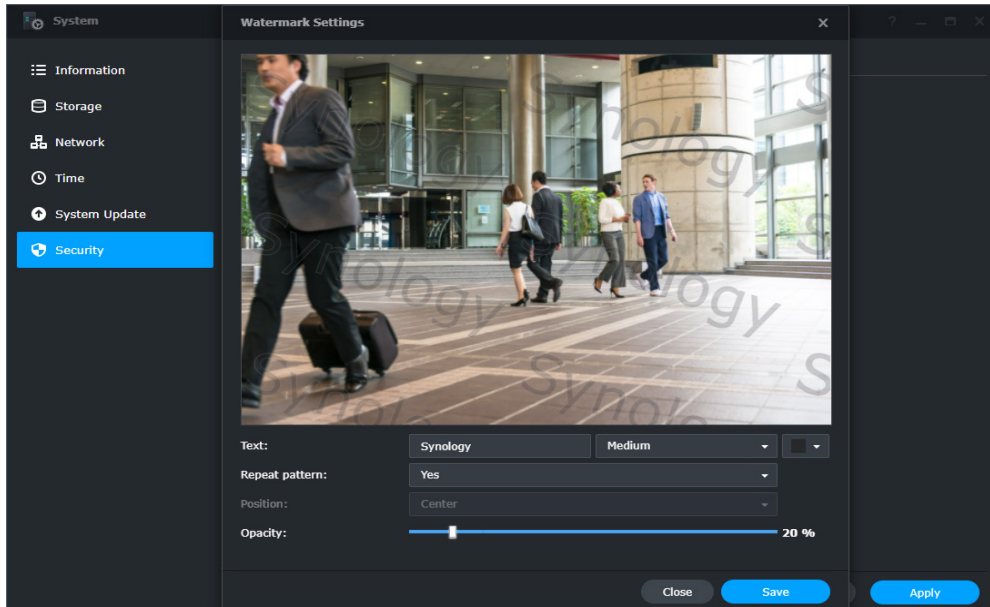
### 6.1.3 Gestion des clients

La fonction **Gestion des clients** permet de contrôler à distance les clients connectés à votre serveur. Vous pouvez renommer et contrôler l'affichage de la disposition, mettre à jour le micrologiciel pour les modèles VisualStation ou mettre fin aux connexions indésirables.

Pour en savoir plus sur la fonction **Gestion des clients**, consultez [cet article](#).

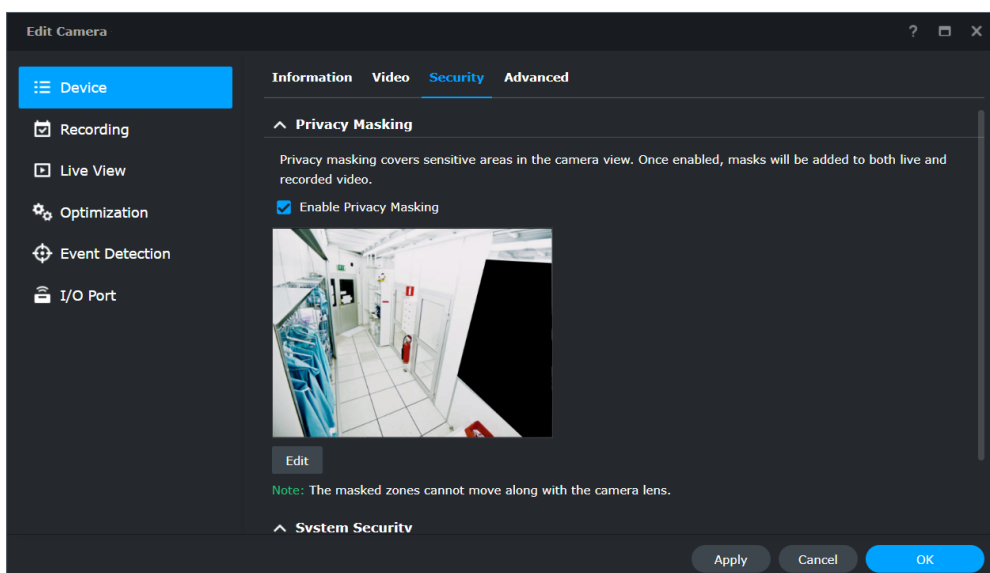
## 6.1.4 Protection des images

Surveillance Station prend en charge différentes fonctionnalités pour protéger la vue de votre caméra. Dans **Système > Sécurité**, vous pouvez superposer des filigranes texte dans les lecteurs vidéo pour éviter d'éventuelles fuites.



Pour en savoir plus sur la superposition de filigranes, consultez [cet article](#).

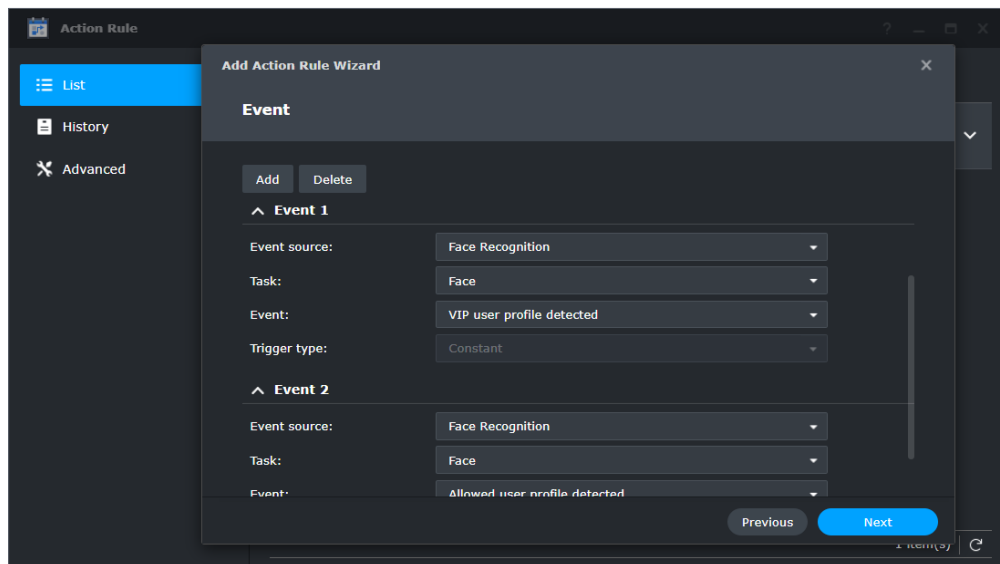
Dans **Caméra IP > Périphérique > Sécurité**, vous pouvez appliquer des masques de confidentialité aux zones sensibles afin que le personnel non autorisé ne puisse pas voir ou télécharger des images classées. Le chiffrement des enregistrements permet de les protéger contre les failles de sécurité et les fuites de données.



Pour en savoir plus sur les fonctions de sécurité, consultez [cet article](#).

## 6.2 Règle d'action

La fonction **Règle d'action** associe différentes fonctions de surveillance et automatise votre système de surveillance. Vous pouvez demander à une caméra de patrouiller entre des lieux prédéfinis, de démarrer l'enregistrement lorsqu'une porte est déverrouillée ou d'utiliser des webhooks pour déclencher des actions spécifiques sur des périphériques et services externes.



Pour en savoir plus sur la fonction **Règle d'action**, consultez [cet article](#).

### Lectures complémentaires :

- [Comment créer une maison intelligente à l'aide des services IFTTT ?](#)

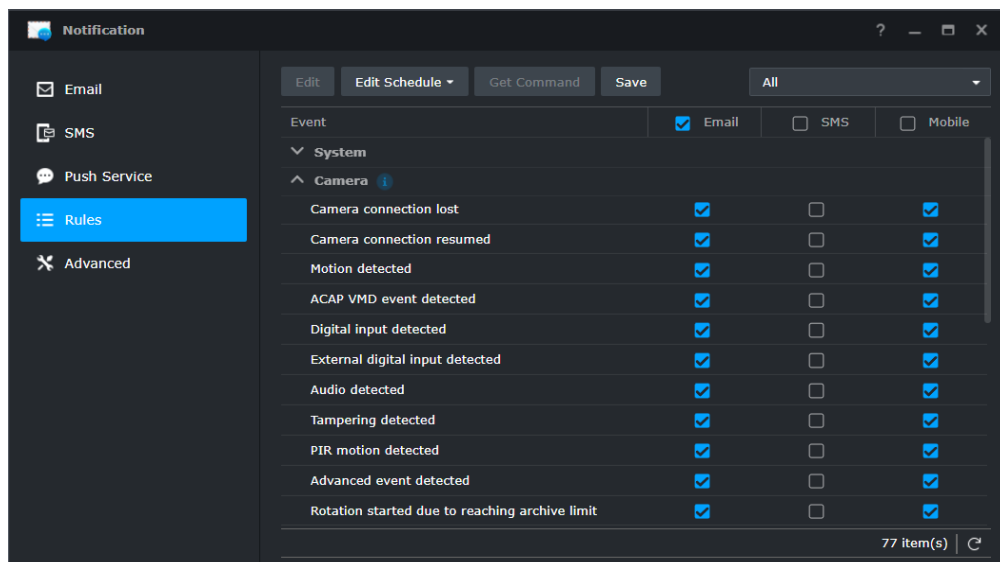
## 6.3 Home Mode

Activez **Home Mode** pour utiliser différentes règles d'enregistrement lorsque vous êtes chez vous ou en déplacement. L'application mobile **DS cam** peut activer automatiquement **Home Mode** lorsque votre périphérique pénètre dans le **domicile** ou se connecte au **réseau Wi-Fi domestique**. Vous pouvez arrêter l'enregistrement continu et les notifications lorsque vous êtes présent et appliquer des règles de détection d'événements supplémentaires lorsque vous partez au travail.

Pour en savoir plus sur l'application **Home Mode**, consultez [cet article](#).

## 6.4 Notification

Surveillance Station prend en charge l'envoi de notifications d'événements système, de périphérique et d'application par e-mail, SMS et service Push. Les types d'événements, les planifications et le contenu sont tous personnalisables.



Pour en savoir plus sur la fonction **Notification**, consultez [cet article](#).

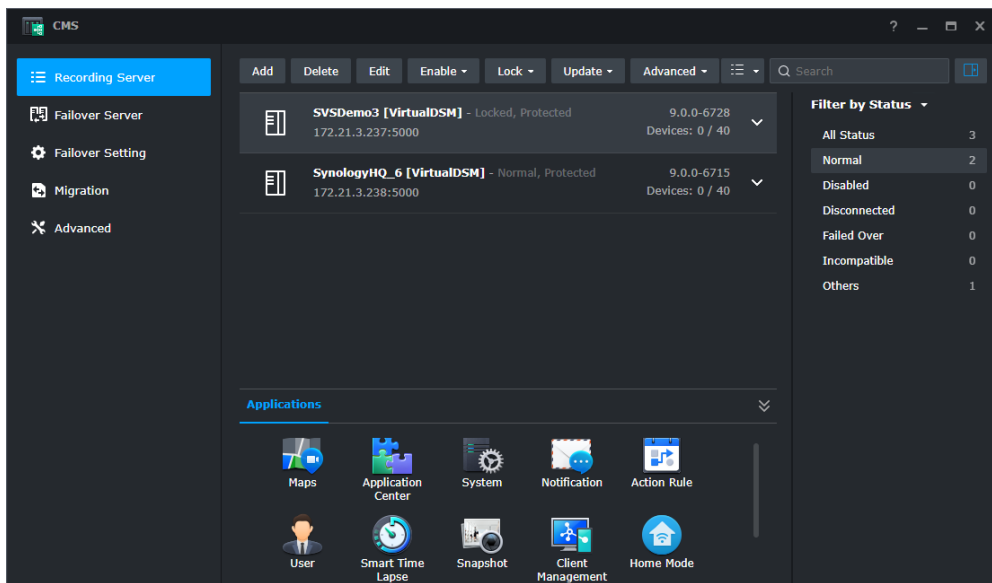
## 6.5 Journal

Utilisez les journaux pour suivre toutes les activités sur votre Surveillance Station. Les **journaux système** enregistrent les activités du système telles que les états de connexion des utilisateurs, les modifications des paramètres des périphériques et les mises à jour de l'utilisation du stockage. Les **journaux d'événements** enregistrent les événements détectés au niveau des périphériques et des tâches, et fournissent des liens directs vers les enregistrements.

Pour en savoir plus sur les journaux, consultez [cet article](#).

## 6.6 CMS

Le **système CMS (Central Management System) de Surveillance Station** vous permet d'héberger un système de surveillance multisites et multiserveur. Un portail unique vous permet de mettre à jour des serveurs distants, de gérer leurs applications, d'afficher et d'utiliser des caméras et des enregistrements, et de migrer des périphériques sur l'ensemble du système. Les services de basculement sur incident et de sauvegarde automatiques garantissent une vidéosurveillance ininterrompue.



Pour en savoir plus sur **CMS**, veuillez consulter [cet article](#). Pour plus d'informations sur le **basculement de CMS**, consultez [cet article](#).

### Lectures complémentaires :

- [Comment sélectionner un produit Synology comme serveur hôte pour une structure Surveillance Station CMS ?](#)



**SYNOLOGY  
INC.**

9F, N° 1, Yuandong Rd.  
Banqiao Dist., New Taipei City 220545  
Taiwan  
Tél. : +886 2 2955 1814

**SYNOLOGY  
AMERICA CORP.**

3535 Factoria Blvd SE, Suite #200,  
Bellevue, WA 98006  
États-Unis  
Tél. : +1 425 818 1587

**SYNOLOGY  
UK LTD.**

Unit 5 Danbury Court, Linford Wood,  
Milton Keynes, MK14 6PL  
Royaume-Uni  
Tél. : +44 (0)1908048029

**SYNOLOGY  
FRANCE**

102 Terrasse Boieldieu (TOUR W)  
92800 Puteaux  
France  
Tél. : +33 147 176288

**SYNOLOGY  
GMBH**

Grafenberger Allee 295  
40237 Düsseldorf  
Allemagne  
Tél. : +49 211 9666 9666

**SYNOLOGY  
SHANGHAI**

200070, Room 201,  
N° 511 Tianmu W. Rd.,  
Jingan Dist., Shanghai,  
Chine

**SYNOLOGY  
JAPAN CO., LTD.**

4F, N° 3-1-2, Higashikanda,  
Chiyoda-ku Tokyo, 101-0031  
Japan

**Synology®**



[synology.com](https://synology.com)

Synology se réserve le droit de modifier les spécifications et les descriptions de ses produits à tout moment et sans préavis. Copyright © 2020, Synology Inc. Tous droits réservés. ® Synology et les autres noms des produits Synology sont des marques commerciales ou des marques commerciales déposées de Synology Inc. Les autres noms de produits et de sociétés mentionnés dans ce document sont des marques commerciales de leurs propriétaires respectifs.