

Benutzerhandbuch für

# Surveillance Station 9.0



# Inhaltsverzeichnis

<b>Kapitel 1: Einleitung</b>	<b>01</b>
<b>Kapitel 2: Erste Schritte mit Surveillance Station</b>	<b>02</b>
2.1 Anmeldung bei Surveillance Station	
2.2 Surveillance Station Desktop	
2.3 Anwendungszentrum	
2.4 Verfügbare Clients	
<b>Kapitel 3: IP-Kamera</b>	<b>05</b>
3.1 Kameras hinzufügen	
3.2 Kameras bearbeiten	
3.3 Kameragruppe	
3.4 Device Pack	
<b>Kapitel 4: Videoanzeige</b>	<b>08</b>
4.1 Überwachungs-Zentrale	
4.2 Aufnahme	
4.4 Intelligente Videoanalyse	
<b>Kapitel 5: Sicherung</b>	<b>12</b>
5.1 Hyper Backup	
5.2 Archive Vault	
5.3 C2 Surveillance	
<b>Kapitel 6: Verwaltung</b>	<b>15</b>
6.1 Systemverwaltung	
6.2 Aktionsregel	
6.3 Home Mode	
6.4 Benachrichtigungen	
6.5 Protokolle	
6.6 CMS	

# Kapitel 1: Einleitung

**Surveillance Station** ist ein professionelles Videomanagementsystem (VMS) im DiskStation Manager (DSM). Mit fortschrittlichen Funktionen und umfassender Gerätekompatibilität können Sie Ihr Überwachungssystem weit über die Anzeige von Kamera-Feeds hinaus erweitern.

Zu den Highlights gehören:

**Kameraverwaltung:** Fügen Sie mehrere Kameras und Geräte hinzu und passen Sie deren Einstellungen an. Sie können Aufnahmemechanismus, Audio- und Videoformat, Stream-Profil, Kameraansicht und weitere Einstellungen ganz auf Ihre Bedürfnisse zuschneiden.

**Videoanzeige:** Passen Sie Layouts an, um gleichzeitig Live-Feeds zu verfolgen und Aufnahmen wiederzugeben. Über ein zentrales Überwachungsportal können Sie direkt Kameras steuern, I/O-Geräte auslösen und erkannte Ereignisse nachverfolgen.

**Aufnahmeverwaltung:** Sie können Aufnahmen Ihrer Kameras wiedergeben, herunterladen und sichern. Mit verschiedenen Suchfunktionen finden Sie schnell Aufnahmen zu bestimmten Zeiten und Ereignissen. Mit erweiterten Aufnahmeoptionen können Sie Videos zusammenfassen oder den Aufnahmespeicher anpassen.

**Karten:** Schützen Sie Ihr Eigentum mit interaktiven Karten. Mit Kartengruppen und Kartendiensten können Sie mehrere Standorte auf einen Blick überwachen. Detaillierte Warnungskarten, Sichtfeld-Anzeige (FOV) und reibungslose Wiedergabe optimieren den Betrieb noch weiter.

**Systemverwaltung:** Vereinfachen Sie die Verwaltung mit Aktionsregeln, die automatisch bestimmte Funktionen auslösen, erhöhen Sie die Sicherheit mit Privatsphärenausblendung und Aufnahmeverschlüsselung und lassen Sie sich bei verdächtigen Ereignissen sofort benachrichtigen.

**Zentrales Verwaltungssystem (CMS):** Betreiben Sie ein standortübergreifendes Überwachungssystem und verwalten Sie alle Server, Kameras und Aufnahmen in einem zentralen Portal. Mit automatischem Failover und Datensicherung können Sie unterbrechungsfreie Videoüberwachung sicherstellen.

# Kapitel 2: Erste Schritte mit Surveillance Station

Dieses Kapitel beschreibt die Anmeldung und den Surveillance Station Desktop und vergleicht die verfügbaren Clients.

## 2.1 Anmeldung bei Surveillance Station

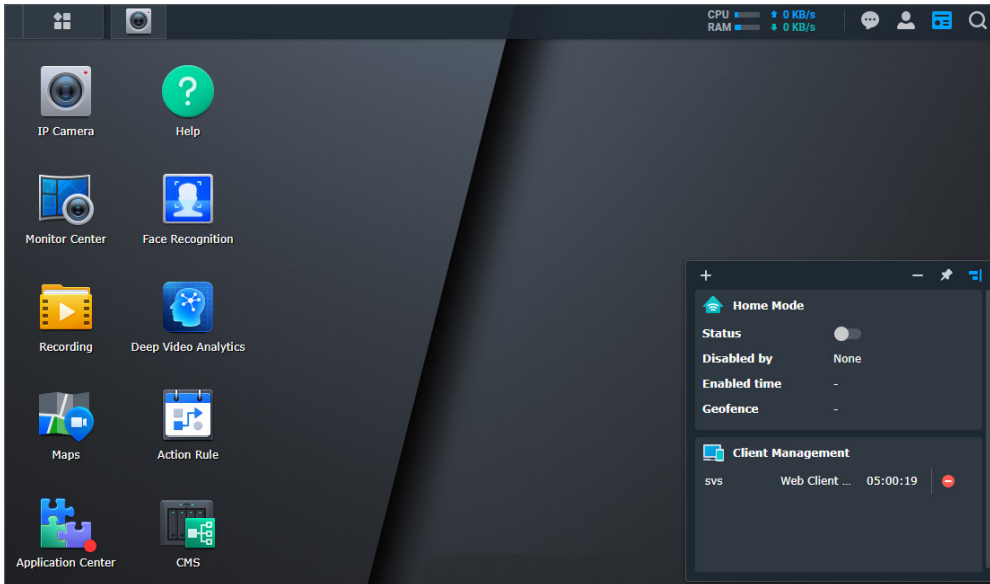
Surveillance Station muss in Ihrem DSM installiert und aktiviert sein. Nach der Installation können Sie sich auf zwei Weisen mittels Browser anmelden:

- In DSM:  
Melden Sie sich bei DSM an und öffnen Sie Surveillance Station im **Hauptmenü**.
- Im Anmeldeportal:  
Konfigurieren Sie das Anmeldeportal, um sich direkt bei Surveillance Station anzumelden. Sie können dann Servernamen oder IP-Adresse zur Anmeldung verwenden.
  - In DSM 7: Öffnen Sie zur Konfiguration **DSM > Systemsteuerung > Anmeldeportal > Anwendungen > Surveillance Station**.
  - In DSM 6: Öffnen Sie zur Konfiguration **DSM > Systemsteuerung > Anwendungsportal > Surveillance Station**.

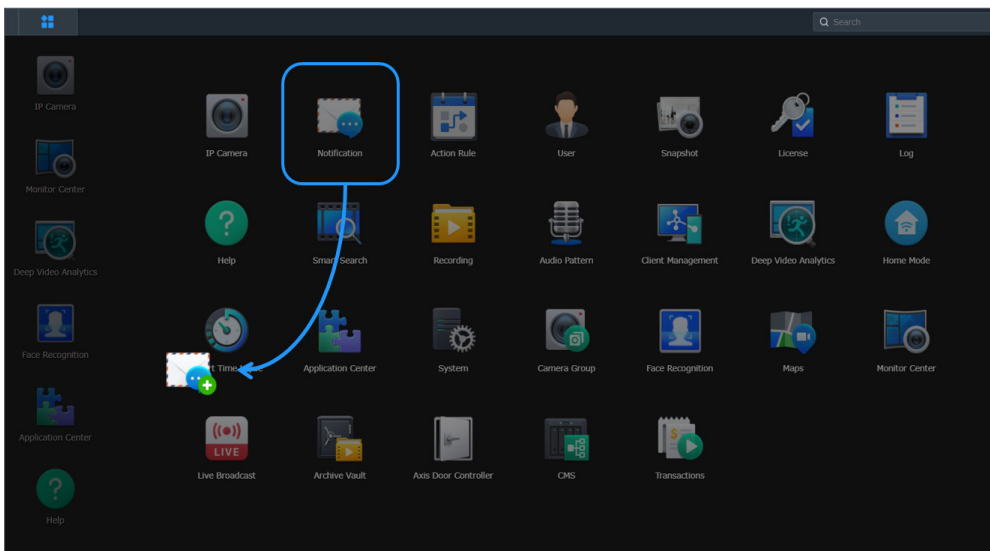
Eine detaillierte Anleitung finden Sie in [diesem Artikel](#).

## 2.2 Surveillance Station Desktop

Im Surveillance Station Desktop sehen Sie **Hauptmenü**, Taskleiste und installierte Anwendungen.

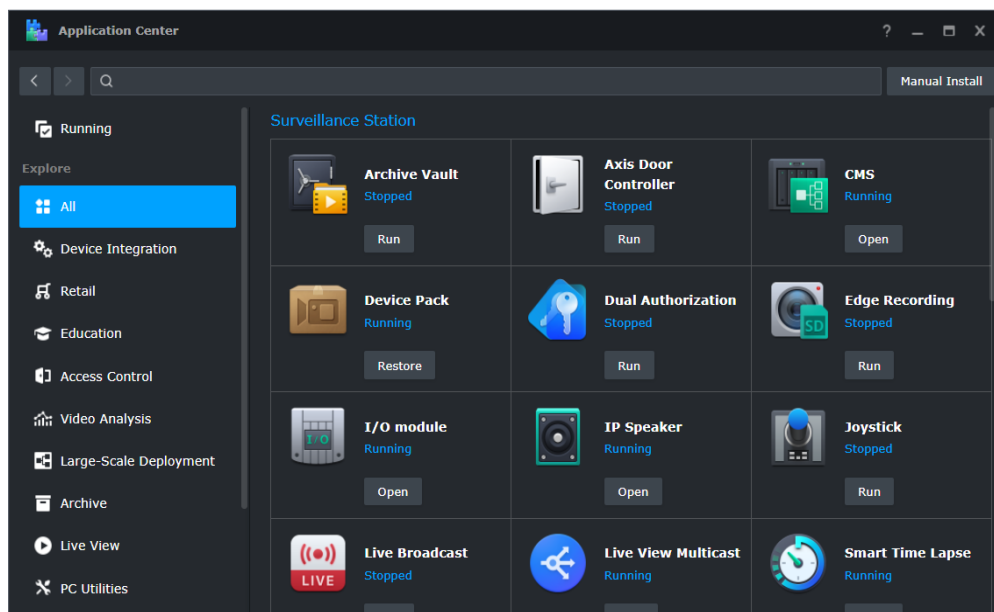


Ziehen Sie häufig verwendete Anwendungen aus dem **Hauptmenü** auf den Desktop, um Desktop-Verknüpfungen zu erstellen. Über die Taskleiste haben Sie schnellen Zugriff zu Nachrichten, persönlichen Einstellungen, Widgets, verbundenen Geräten und Systemstatus.



## 2.3 Anwendungszentrum

Im **Anwendungszentrum** finden Sie eine Reihe von Anwendungen, Desktop-Dienstprogrammen und mobilen Apps für die Videoüberwachung. Über die Kategorien können Sie nützlichen Dienste durchsuchen.



Im **Anwendungszentrum** können Sie außerdem Surveillance Station-Anwendungen ausführen, beenden, aktualisieren, löschen und wiederherstellen. Doppelklicken Sie auf die Anwendungen, um weitere Informationen und verfügbare Aktionen anzuzeigen.

Mehr über das **Anwendungszentrum** erfahren Sie in [diesem Artikel](#).

## 2.4 Verfügbare Clients

Surveillance Station unterstützt verschiedene Clients für unterschiedliche Anwendungsfälle.

- **Webbrowser:** Die Weboberfläche verwendet einen HTML5-Video-Player und benötigt keine Plug-ins. Für die beste Nutzererfahrung empfehlen wir Google Chrome.
- **Synology Surveillance Station Client:** Dieses Desktop-Programm bietet eine reibungslose Videoanzeige ohne die Einschränkungen des Browsers. Es steigert die Systemleistung bei der Ausführung mehrerer Anwendungen und hat zusätzliche GPU-Beschleunigung. **Local Display:** Local Display wurde für Synology NVR-Modelle entwickelt. Über den HDMI-Ausgang unterstützt es die lokale Anzeige von Live-Videos, Wiedergabe von Aufnahmen und weitere Funktionen.
- **VisualStation:** VisualStation ist ein handtellergroßes, PC-loses Überwachungsgerät, das mit Ethernet-Kabel und Monitor betrieben werden kann. Es ist ideal für TV-Wände und Anzeigen mit mehreren Bildschirmen.
- **DS cam:** Mit der mobilen App können Sie Live-Feeds streamen und Kameras in Echtzeit steuern. Sie ist für Android- und iOS-Geräte verfügbar.

Eine vollständige Liste aller Funktionen und unterstützten Codecs der einzelnen Clients finden Sie in [diesem Artikel](#).

# Kapitel 3: IP-Kamera

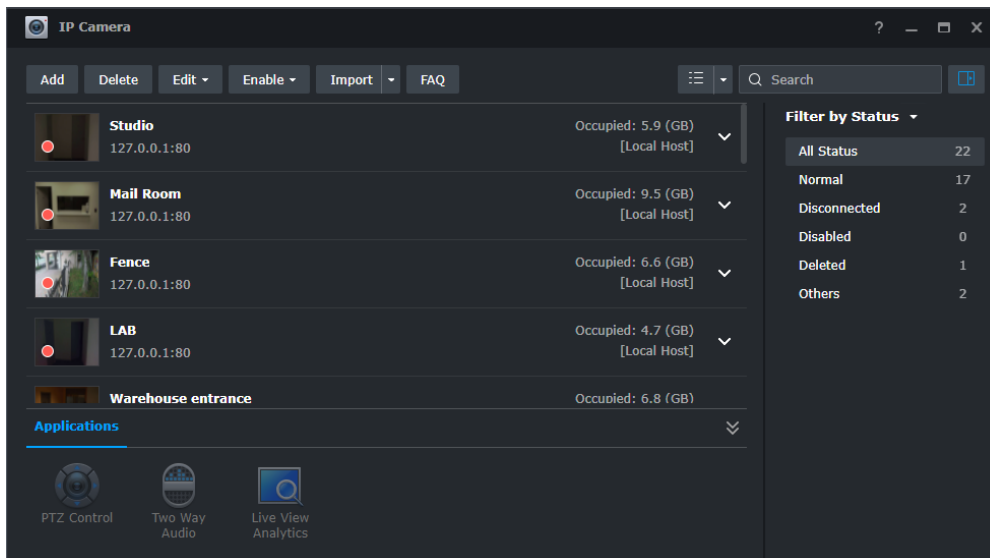
Dieses Kapitel beschreibt die grundlegende Einrichtung von IP-Kameras.

## 3.1 Kameras hinzufügen

In **IP-Kamera** gibt es zwei Wege, um Kameras zu installieren: **Hinzufügen** und **Importieren**. Beide sind höchst flexibel und eignen sich für kleine und große Systeme gleichermaßen.

- **Hinzufügen** kann Geräte automatisch erkennen und IP-Bereiche durchsuchen. Sie können Einstellungen manuell konfigurieren oder von vorhandenen Kameras kopieren.
- Mit der **Importfunktion** können Sie Kameras mit vordefinierten Konfigurationen hinzufügen. Sie können eine .xlsx-Liste mit detaillierten Kamerainformationen oder eine Konfigurationsdatei vorhandener Kameras importieren.

Alle Kameras können offline hinzugefügt und später authentifiziert werden.



## Kameras hinzufügen

Klicken Sie auf **Hinzufügen**, um den **Assistenten zum Hinzufügen von Kameras** zu starten. Sie werden durch vier Schritte geführt:

1. **Kameras auswählen:** Setzen Sie Häkchen bei erkannten Kameras, fügen Sie Kameras manuell hinzu oder lassen Sie einen IP-Bereich durchsuchen.
2. **Kamerainformationen einrichten:** Benennen Sie die Kameras, wählen Sie Server aus und authentifizieren Sie die Kameras.
3. **Kamerakonfigurationen stapelweise übernehmen:** Wählen Sie **Schnelles Setup** mit Standardeinstellungen, **Komplettes Setup** mit detaillierter Anpassung der Einstellungen oder **Einstellungen kopieren**, um die Einstellungen vorhandener Kameras zu übernehmen.
4. **Zusammenfassung:** Kontrollieren Sie die Einstellungen und beenden Sie den Vorgang.

Eine detaillierte Anleitung finden Sie in [diesem Artikel](#).

## Kameras importieren

Klicken Sie auf **Importieren**, um den **Assistenten für Kamerainport** zu starten. Sie haben zwei Optionen:

- **Kameraliste:** Laden Sie eine .xlsx-Vorlage herunter, tragen Sie die Daten Ihrer Kameras ein (z. B. Name, Marke, IP-Adresse, Videoformat, Auflösung) und laden Sie die Liste in Surveillance Station hoch.  
Der Assistent fügt die Kameras mit den korrekten Einstellungen hinzu. Falls Fehler auftreten, laden Sie die Vorlage herunter, in der die Fehler markiert sind, und passen Sie die Daten an.
- **Konfigurationsdatei:** Damit können Sie Kameras zwischen Servern migrieren.  
Exportieren Sie einfach die Konfigurationen der Kameras eines anderen Servers und importieren Sie die Datei in diesen Server.

Eine detaillierte Anleitung finden Sie in [diesem Artikel](#).

## 3.2 Kameras bearbeiten

Nach dem Hinzufügen von Kameras können Sie die Einstellungen unter **IP-Kamera** bearbeiten. Grundlegende Optionen sind Kamerainformationen, Video-Streaming, SRTP/HTTP-Verbindung und Sicherheitseinstellungen.

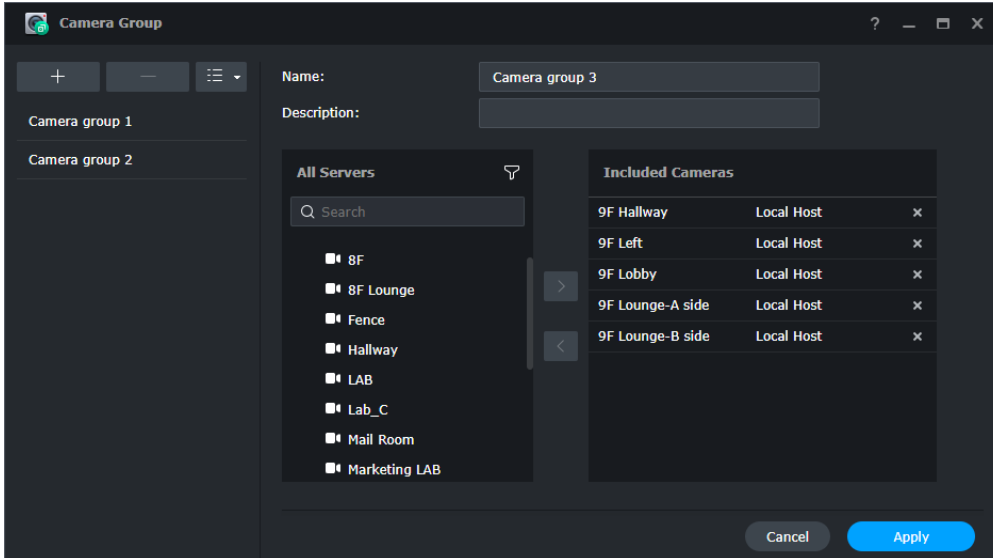
Für die Aufnahme können Sie Typ, Zeitplan und Archivregeln anpassen. Für die Bewegungserkennung können Sie zwischen Surveillance Station oder internen Algorithmen der Kamera wählen. Zur Optimierung können Sie Bildschirmanzeige, Uhrzeit und Zeitplan für regelmäßigen Neustart anpassen.

Mehr über die unterstützten Funktionen finden Sie in [diesem Artikel](#).



## 3.3 Kameragruppe

In der Anwendung **Kameragruppe** können Sie Kameras in Gruppen organisieren. Mit den Gruppen können Sie Layouts in der **Überwachungs-Zentrale** erstellen und **Benutzerrechte** stapelweise vergeben.



Mehr über **Kameragruppen** erfahren Sie in [diesem Artikel](#).

## 3.4 Device Pack

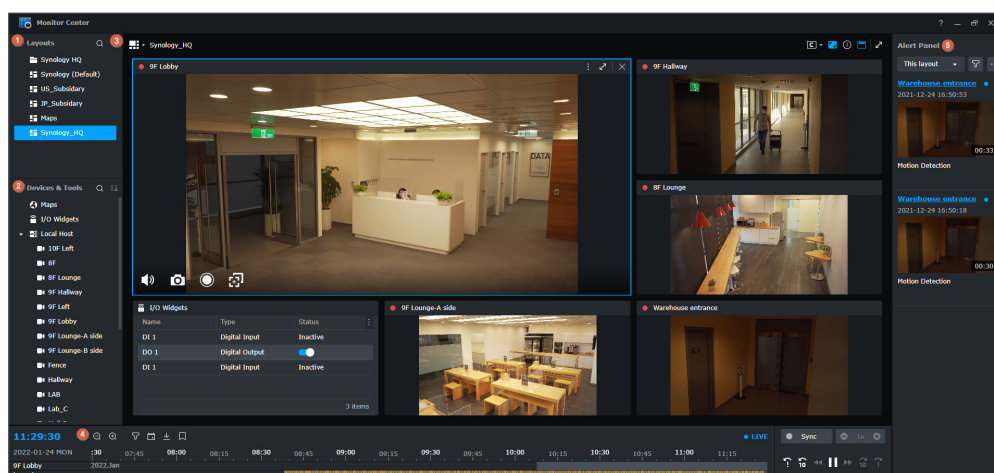
**Device Pack** fügt regelmäßig die Unterstützung weiterer Kameras hinzu und verbessert die Systemkompatibilität mit aktualisierter Kamera-Firmware. Wählen Sie im **Anwendungszentrum** die Option **Automatisches Update**, um stets aktuell zu bleiben.

# Kapitel 4: Videoanzeige

Dieses Kapitel stellt die **Überwachungs-Zentrale**, mehrere **Aufnahmefunktionen, Karten** und die Algorithmen der **intelligenten Videoanalyse** vor.

## 4.1 Überwachungs-Zentrale

Die **Überwachungs-Zentrale** ist die zentrale Oberfläche zur Anzeige von Kameraübertragungen. Sie ist in fünf Bereiche unterteilt:



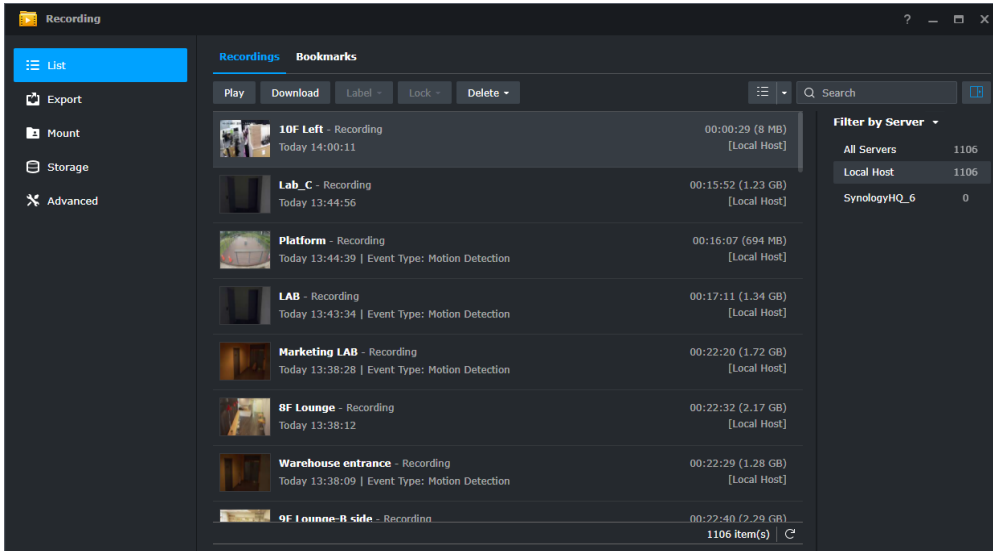
- **Layouts:** Erstellen Sie Layouts für verschiedene Anlässe und organisieren Sie diese mit Ordnern. Mit den voreingestellten Layouttypen und Vorlagen können Sie die Anzeige schnell einrichten.
- **Geräte & Werkzeuge:** Per Drag and Drop können Sie Kameras, Gruppen und Werkzeuge zu Layouts hinzufügen.
- **Kanäle:** Zeigen Sie bis zu 100 Videokanäle an. Passen Sie die Größe der einzelnen Kanäle durch Ziehen des Fensterrahmens an und steuern Sie die Kameras über die Bedienelemente auf dem Bildschirm.
- **Zeitachse:** Scrollen Sie durch die Zeitachse, um Aufnahmen anzusehen. Mit dem Ereignisfilter und den Schaltflächen für letztes oder nächstes Ereignis können Sie wichtige Ereignisse schnell finden.
- **Warnungsfenster:** Behalten Sie Warnungen im Blick. Mit erweiterten Optionen können Sie sich ganz auf das aktuelle Layout konzentrieren, historische Aufnahmen ansehen und mit Filtern spezielle Einträge finden.

Mehr über die **Überwachungs-Zentrale** erfahren Sie in [diesem Artikel](#).

## 4.2 Aufnahme

### 4.2.1 Aufnahme

In **Aufnahme** können Sie Aufnahmen wiedergeben und verwalten. Mit **Lesezeichen** und **Suchfiltern** können Sie bestimmte Aufnahmen schnell finden. Außerdem legen Sie hier Aufnahmespeicher und Dateieinstellungen fest.



Mehr über **Aufnahme** erfahren Sie in [diesem Artikel](#).

### 4.2.2 Clevere Suche

Die **Clevere Suche** ist ein Videoanalysedienst im **Synology Surveillance Station Client**. Sie dient dazu, schnell Aufnahmen besonderer Ereignisse zu finden. Wählen Sie Kamera, Erkennungsmodus und Erkennungsbereich und legen Sie die Zeit fest, um die Suche zu starten.



Mehr über die **Clevere Suche** erfahren Sie in [diesem Artikel](#).

### 4.2.3 Intelligenter Zeitraffer

Der **Intelligente Zeitraffer** komprimiert lange Aufnahmen zu kurzen Videos, damit Sie einen schnellen Überblick über alle Veränderung im Zeitverlauf erhalten. Sie können die Zeitkomprimierung während Ereignissen reduzieren, um wichtige Details zu bewahren.

Mehr über den **Intelligenten Zeitraffer** erfahren Sie in [diesem Artikel](#).

### 4.2.4 Edge-Aufnahme

**Edge-Aufnahme** nutzt die SD-Karte der Kamera als Backup-Speicher, falls die Verbindung unterbrochen wird. Wenn die Verbindung wiederhergestellt wurde, ruft Surveillance Station automatisch die während der Unterbrechung aufgezeichneten Videos ab. Sie können einen Zeitplan für das Abrufen einrichten, um die Netzwerknutzung zu kontrollieren.

Mehr über die **Edge-Aufnahme** erfahren Sie in [diesem Artikel](#).

### 4.2.5 Schnappschuss

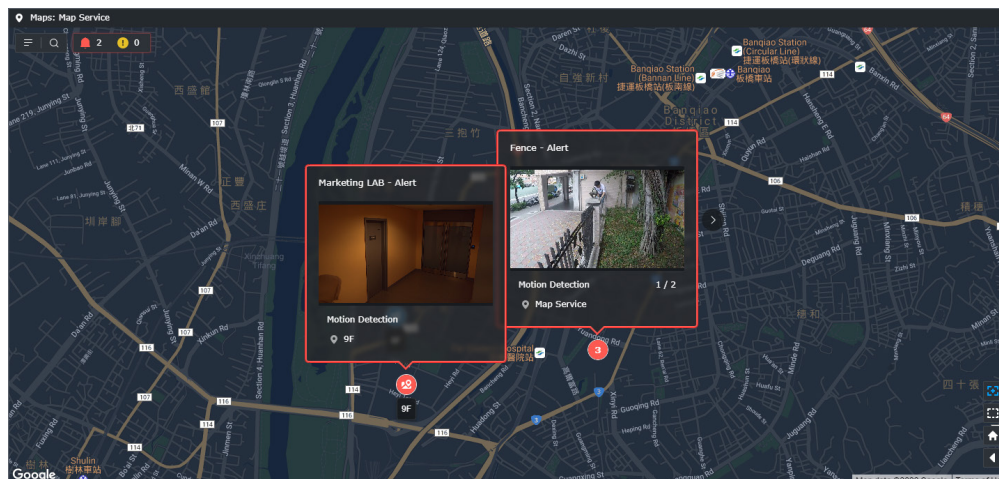
In **Schnappschuss** können Sie die in Surveillance Station erstellten Schnappschüsse anzeigen und verwalten. Der **Schnappschuss-Editor** unterstützt die Funktionen Vergrößern, Verwischen und Maskieren.

Mehr über die Verwaltung von **Schnappschüssen** erfahren Sie in [diesem Artikel](#).

## 4.3 Karten

**Karten** zeigt Standorte und Warnungen von IP-Kameras, I/O-Modulen und anderen Geräten an. Sie können eine Bildkarte einrichten, um einen einzelnen Standort zu überwachen, eine Kartengruppe erstellen, um zwischen mehreren Etagen zu wechseln, oder OpenStreetMap, Google Maps oder einen benutzerdefinierten Kachelserver nutzen, um mehrere Standorte zu überwachen.

Mit den interaktiven Funktionen können Sie schnell zwischen verschiedenen Anzeigen und Kamerakanälen in der **Überwachungs-Zentrale** wechseln.



Mehr über **Karten** erfahren Sie in [diesem Artikel](#).

## 4.4 Intelligente Videoanalyse

Surveillance Station unterstützt auf [Synology DVA-Servern](#) mehrere spezielle Videoanalysen. Nutzen Sie die KI-gestützten Analysen, um ohne zusätzliches Personal die Sicherheit zu erhöhen. Mit Statistiken und Warnungen in Echtzeit können Sie bei Bedarf sofort reagieren.

- **Gesichtserkennung:** Regeln Sie den Zutritt durch Erkennung berechtigter oder unbefugter Personen sowie von VIPs.
- **Eindringungserkennung:** Warnt Sie, wenn Personen oder Fahrzeuge einen virtuellen Zaun überschreiten.
- **Personen- und Fahrzeugerkennung:**
  - Erkennt Personen oder Fahrzeuge in gesperrten Bereichen.
  - Mit der Kennzeichenerkennung können Sie Fahrzeuge anhand benutzerdefinierter Listen als befugt oder unbefugt identifizieren.
- **Personenzählung:** Überwachen Sie mit Ein- und Austrittszählern, wie viele Personen sich an einem bestimmten Ort aufhalten.
- **Fahrzeugzählung:** Gewinnen Sie Verkehrsdaten für Erkenntnisse über die Effizienz der Wegführung.

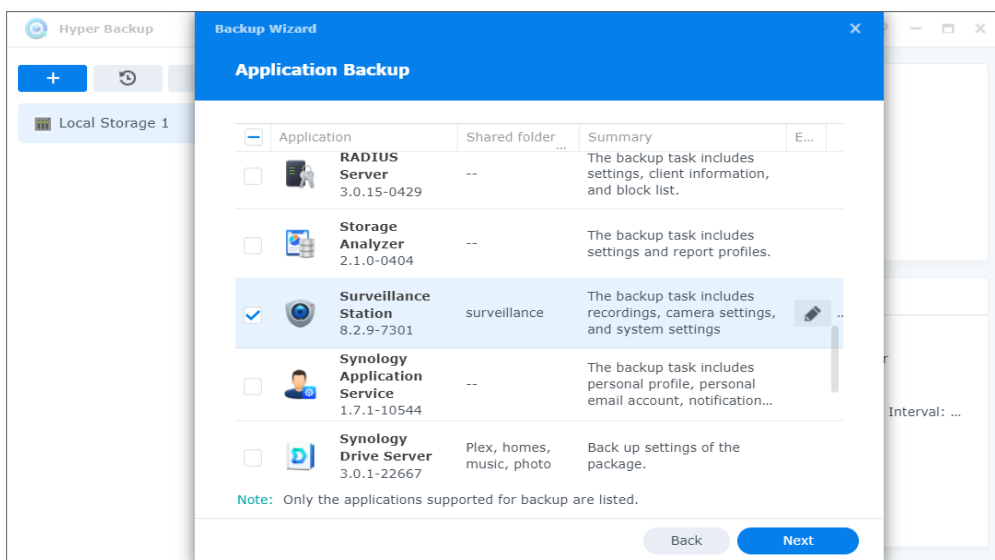
Weitere Informationen finden Sie in den [Administrator-Leitfäden](#).

# Kapitel 5: Sicherung

Dieses Kapitel stellt Datensicherungslösungen für Surveillance Station für verschiedene Anwendungsfälle vor. Einen Vergleich der Lösungen finden Sie in [diesem Artikel](#).

## 5.1 Hyper Backup

**Hyper Backup** ist ein DSM-Paket, das Daten von Ihrem Synology-Server zu einem angegebenen Ort sichert. Sie können Surveillance Station-Systemkonfigurationen mit oder ohne Aufnahmen sichern.



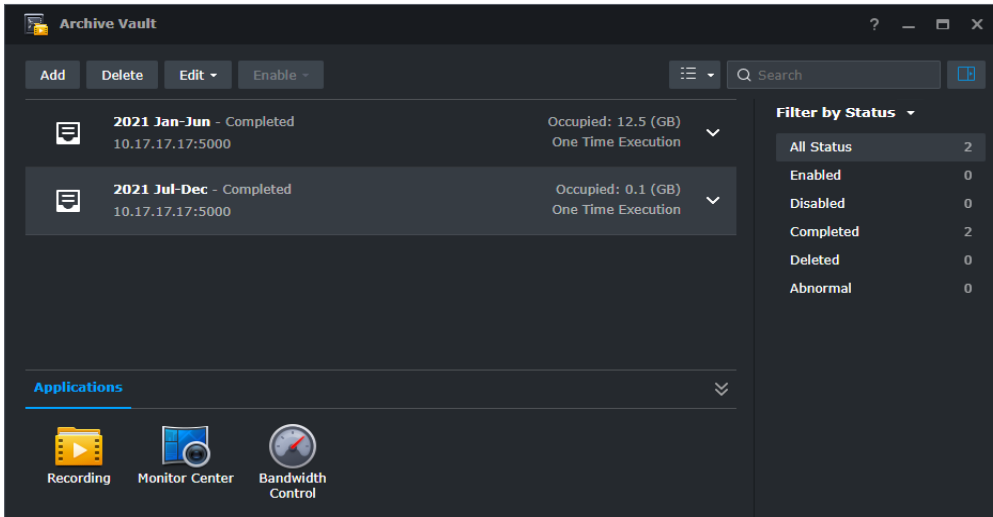
Mehr über **Hyper Backup** erfahren Sie in [diesem Artikel](#).

### Mehr lesen:

- [Hyper Backup - Kurzanleitung](#)

## 5.2 Archive Vault

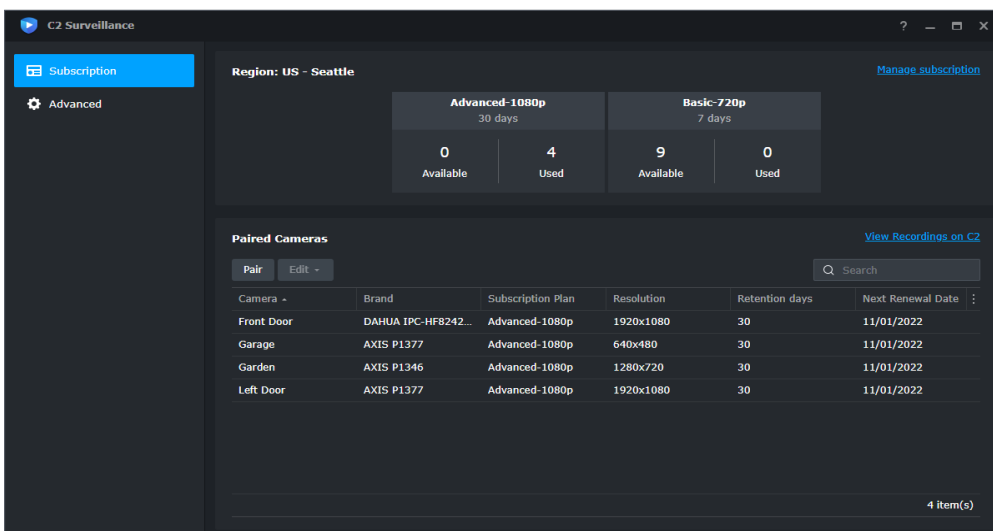
**Archive Vault** ist eine spezielle Surveillance Station-Anwendung zur Sicherung von Aufnahmen vom lokalen Speicher und Remote-Server. Sie unterstützt kurze Sicherungsintervalle, Zeitpläne zur Kontrolle der Bandbreitennutzung und direkte Wiedergabe von Aufnahmen in Surveillance Station.



Mehr über **Archive Vault** erfahren Sie in [diesem Artikel](#).

## 5.3 C2 Surveillance

**C2 Surveillance** lädt Aufnahmen von Surveillance Station automatisch in die **Synology C2**-Cloud hoch. Es erweitert Ihren Aufnahmespeicher und sichert wichtige Beweismittel, falls physische Server gestohlen oder beschädigt werden. Sie können je nach Aufnahmetyp, Aufbewahrungszeit und Auflösung das passende Abonnement wählen.



The screenshot displays the C2 Surveillance web interface. At the top left, it says 'C2 Surveillance' and 'Server: Synology\_NAS'. The main heading is 'Synology\_NAS - 4 cameras paired' with a 'Check Status' link. Below this is a search bar and a table of recordings. The table has columns for 'Recording' (with a thumbnail), 'Camera Name', 'Recording Time', and 'Recording Type'. The recordings listed are for 'Left Door', 'Garden', and 'Garage' cameras, with recording times from 04/25/2022 06:21:49 to 01:21:33. All recording types are 'Smart Time Lapse'. On the right, there is a 'Filter by Date' sidebar showing a calendar for April 2022 with 12185 items, and a list of dates from April 8th to 25th with their respective item counts. At the bottom of the table, there are navigation arrows, a page indicator '1', and a dropdown for 'Items per page' set to 20, with a total of 12944 items.

Recording	Camera Name	Recording Time	Recording Type
	Left Door	04/25/2022 06:21:49	Smart Time Lapse
	Garden	04/25/2022 06:21:44	Smart Time Lapse
	Garage	04/25/2022 06:21:34	Smart Time Lapse
	Left Door	04/25/2022 01:21:48	Smart Time Lapse
	Garden	04/25/2022 01:21:43	Smart Time Lapse
	Garage	04/25/2022 01:21:33	Smart Time Lapse

Mehr über **C2 Surveillance** erfahren Sie in [diesem Artikel](#).



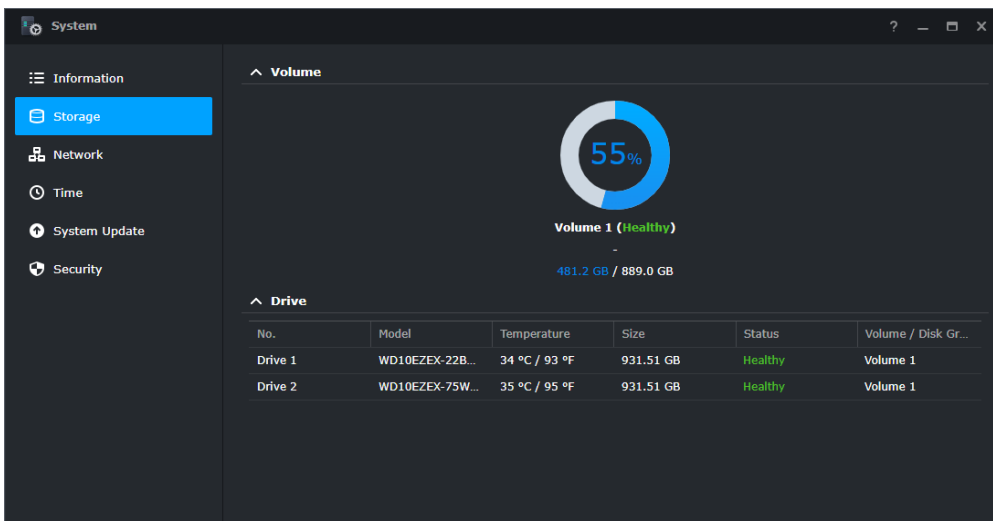
# Kapitel 6: Verwaltung

Dieses Kapitel beschreibt die Systemverwaltung, die Integration von Aufnahmen und die Funktionen für große Systeme.

## 6.1 Systemverwaltung

### 6.1.1 System

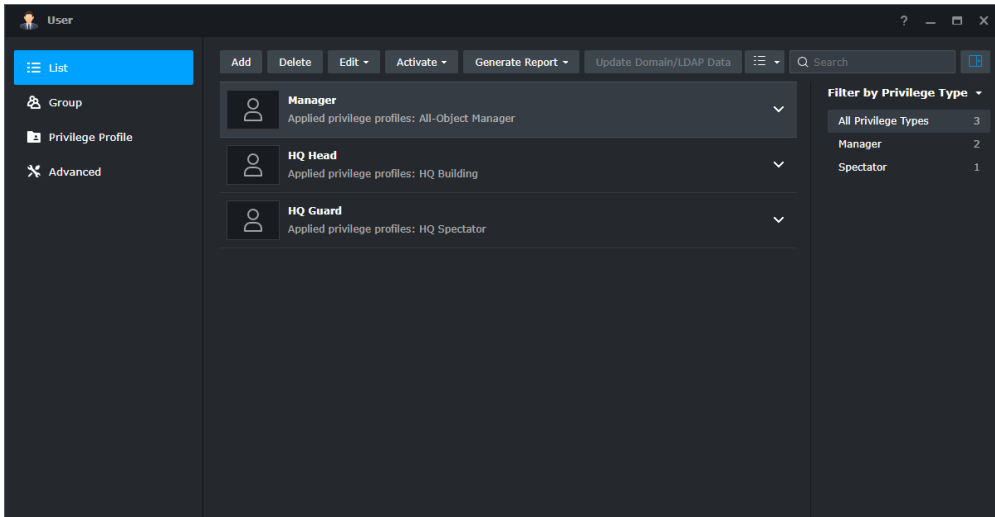
**System** liefert Ihnen einen Überblick über den Status Ihres Servers. Sie können Hardware-Spezifikationen und Speicherverbrauch kontrollieren, Netzwerk- und Zeiteinstellungen verwalten, Surveillance Station aktualisieren und Sicherheitsfunktionen aktivieren.



Mehr über **System** erfahren Sie in [diesem Artikel](#).

## 6.1.2 Benutzer

Unter **Benutzer** verwalten Sie Berechtigungen für Benutzer und Gruppen. Passen Sie **Berechtigungsprofile** mit den Rollen **Betrachter** und **Manager** an und kontrollieren Sie so den Zugriff auf Überwachungsdienste und Geräte. DSM-, Domain- und LDAP-Benutzerlisten können in Surveillance Station integriert werden.



Mehr über **Benutzer** erfahren Sie in [diesem Artikel](#).

### Mehr lesen:

- [Wie richte ich Berechtigungsprofile in Surveillance Station ein?](#)
- [Wie weise ich Domain-/LDAP-Benutzern Surveillance Station-Rechte zu?](#)

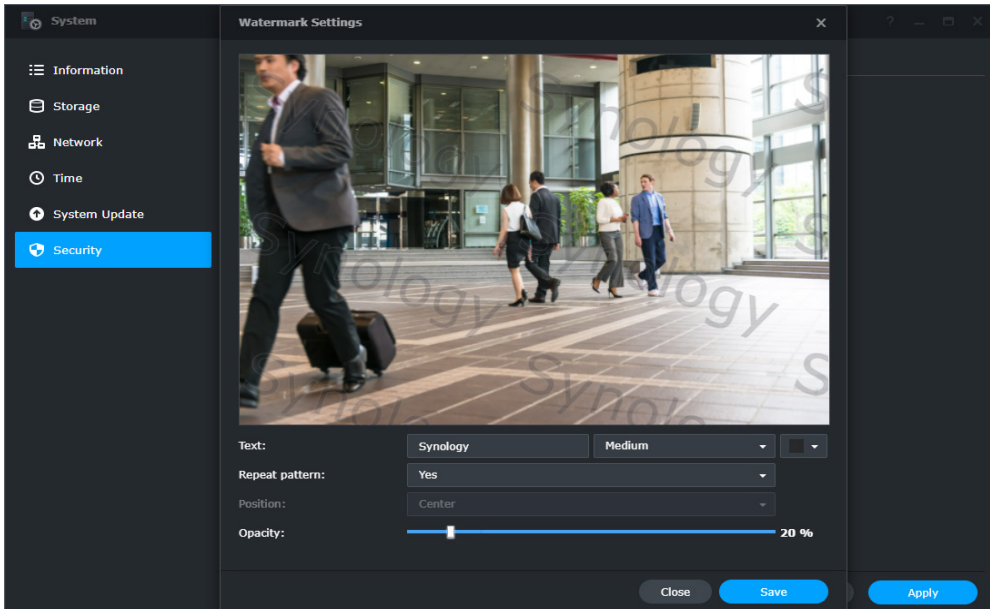
## 6.1.3 Client-Verwaltung

Die **Client-Verwaltung** ermöglicht Ihnen aus der Ferne die Kontrolle über mit Ihrem Server verbundene Clients. Sie können die Layout-Anzeige umbenennen und steuern, Firmware von VisualStation-Modellen aktualisieren oder unerwünschte Verbindungen beenden.

Mehr über die **Client-Verwaltung** erfahren Sie in [diesem Artikel](#).

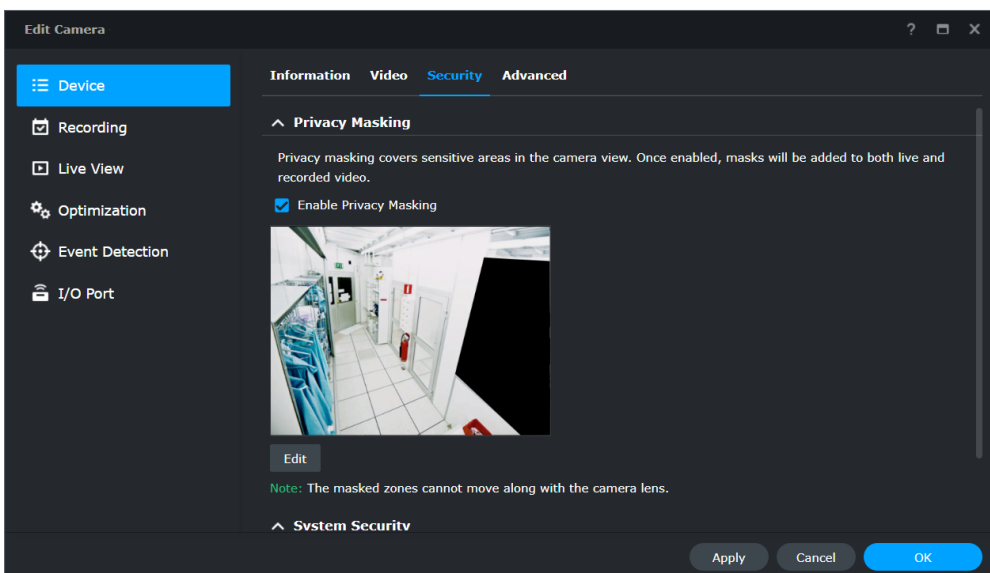
## 6.1.4 Schutz von Aufnahmen

Surveillance Station unterstützt verschiedene Funktionen, um die Aufnahmen Ihrer Kameras zu schützen. Unter **System > Sicherheit** können Sie in Video-Playern Textwasserzeichen einblenden, um mögliche Datenlecks zu verhindern.



Mehr über eingeblendete Wasserzeichen erfahren Sie in [diesem Artikel](#).

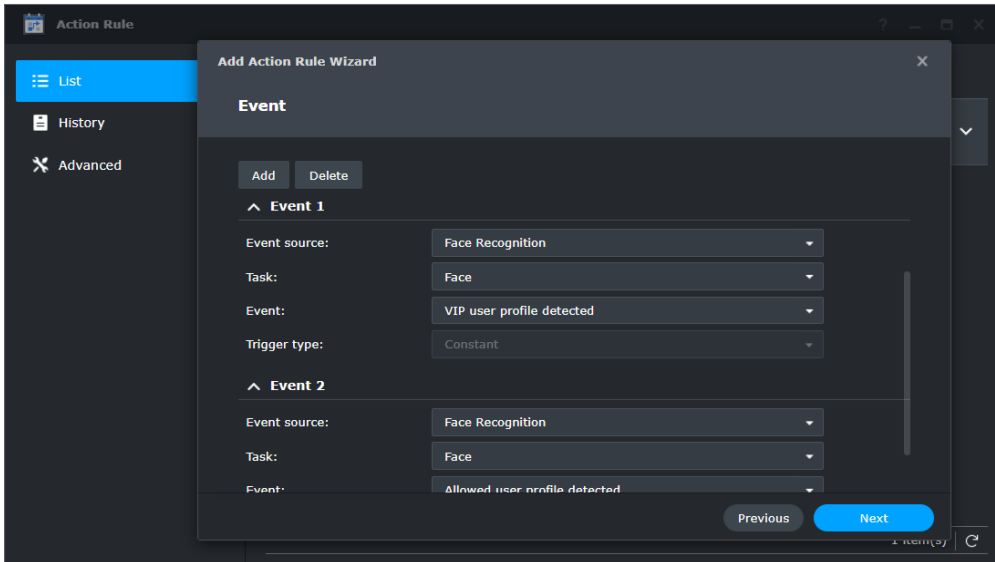
Unter **IP-Kamera > Gerät > Sicherheit** können Sie Privatsphärenausblendung für sensible Bereiche aktivieren, damit Unbefugte kein vertrauliches Bildmaterial sehen oder herunterladen können. Die Verschlüsselung von Aufnahmen schützt vor Sicherheitsverstößen und Datenlecks.



Mehr über Sicherheitsfunktionen erfahren Sie in [diesem Artikel](#).

## 6.2 Aktionsregel

**Aktionsregel** verknüpft verschiedene Überwachungsfunktionen und automatisiert Ihr System. Sie können Kameras zwischen voreingestellten Positionen patrouillieren lassen, Aufnahmen starten, wenn ein Türschloss geöffnet wird, oder über Webhooks bestimmte Aktionen bei externen Geräten und Diensten auslösen.



Mehr über **Aktionsregel** erfahren Sie in [diesem Artikel](#).

### Mehr lesen:

- [Wie richte ich mit IFTTT ein Smart Home ein?](#)

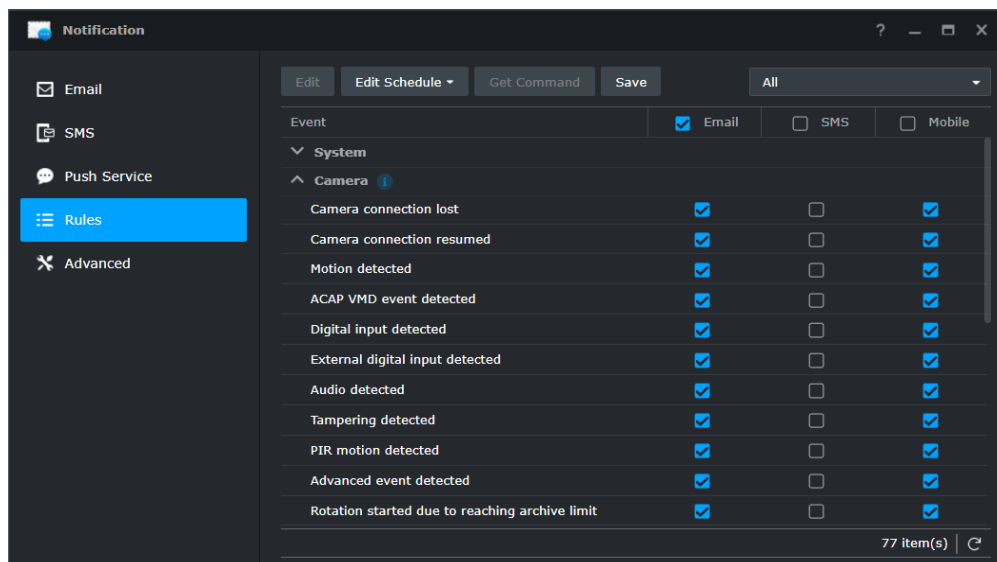
## 6.3 Home Mode

Mit dem **Home Mode** können Sie unterschiedliche Aufnahmeregeln nutzen, je nachdem, ob Sie zu Hause oder unterwegs sind. Die mobile App **DS cam** kann den **Home Mode** automatisch aktivieren, wenn Ihr Gerät an den **Home-Ort** kommt oder sich mit dem **Heim-WLAN** verbindet. Sie können kontinuierliche Aufnahme und Benachrichtigungen während Ihrer Anwesenheit stoppen und zusätzliche Erkennungsregeln anwenden, wenn Sie das Haus verlassen.

Mehr über den **Home Mode** erfahren Sie in [diesem Artikel](#).

## 6.4 Benachrichtigungen

Surveillance Station unterstützt Benachrichtigungen zu System-, Geräte- und Anwendungsereignissen mittels E-Mail, SMS und Push-Dienst. Ereignistypen, Zeitpläne und Inhalte können für Benachrichtigungen angepasst werden.



Mehr über **Benachrichtigungen** erfahren Sie in [diesem Artikel](#).

## 6.5 Protokolle

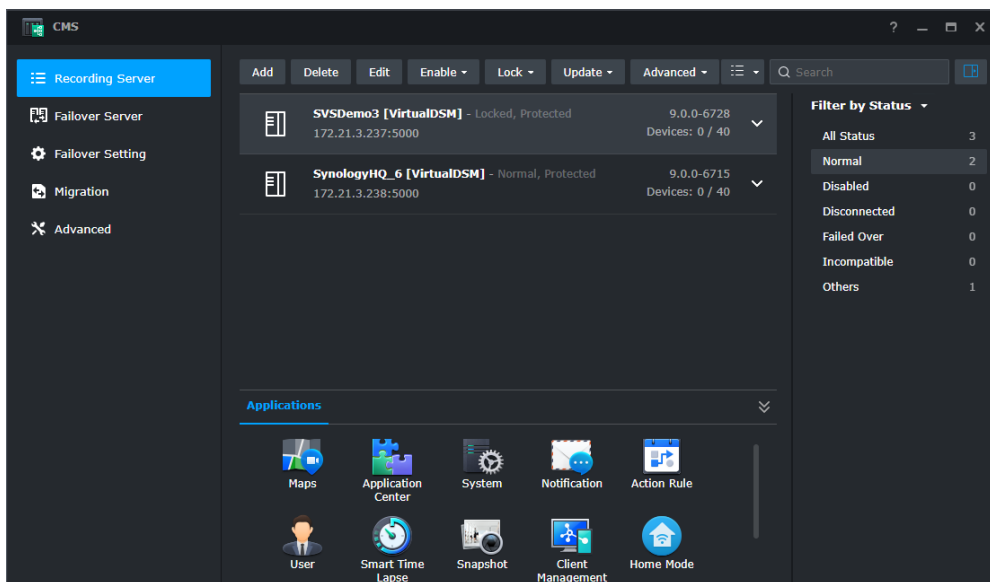
Mit Protokollen können Sie alle Aktivitäten in Ihrer Surveillance Station nachverfolgen.

**Systemprotokolle** zeichnen Systemaktivitäten wie Benutzer-Anmeldestatus und Änderungen von Geräteeinstellungen und Speichernutzung auf. **Ereignisprotokolle** zeichnen von Geräten und Aufgaben erkannte Ereignisse auf und enthalten direkte Links zu den Aufnahmen.

Mehr über Protokolle erfahren Sie in [diesem Artikel](#).

## 6.6 CMS

Mit dem **zentralen Verwaltungssystem (CMS) von Surveillance Station** können Sie ein Überwachungssystem mit mehreren Standorten und Servern hosten. In einem zentralen Portal können Sie Remote-Server aktualisieren, deren Anwendungen verwalten, Kameras und Aufnahmen anzeigen und steuern und Geräte im System migrieren. Automatisches Failover und Datensicherung sorgen für unterbrechungsfreie Videoüberwachung.



Mehr über das **CMS** erfahren Sie in [diesem Artikel](#). Weitere Informationen zum **CMS-Failover** finden Sie in [diesem Artikel](#).

### Mehr lesen:

- [Wie wähle ich ein Synology-Produkt als Hostserver für die CMS-Struktur von Surveillance Station aus?](#)



**SYNOLOGY INC.**

9F., No.1, Yuandong Rd., Banqiao Dist.,  
New Taipei City 220545, Taiwan  
Tel.: +886 2 2955 1814

**SYNOLOGY  
AMERICA CORP.**

3535 Factoria Blvd SE, Suite #200,  
Bellevue, WA 98006, USA  
Tel.: +1 425 818 1587

**SYNOLOGY UK  
LTD.**

Unit 5 Danbury Court, Linford Wood,  
Milton Keynes, MK14 6PL, United  
Kingdom  
Tel.: +44 (0)1908048029

**Synology  
France**

102 Terrasse Boieldieu (TOUR W)  
92800 Puteaux France  
Tel.: +33 147 176288

**SYNOLOGY  
GMBH**

Grafenberger Allee  
29540237 Düsseldorf  
Deutschland  
Tel.: +49 211 9666 9666

**SYNOLOGY  
SHANGHAI**

200070, Room 201, No.  
511 Tianmu W. Rd.,  
Jingan Dist., Shanghai,  
China

**SYNOLOGY JAPAN  
CO., LTD.**

4F, 3-1-2, Higashikanda, Chiyoda-  
ku, Tokio, 101-0031, Japan

**Synology®**



[synology.com](https://www.synology.com)

Synology kann ohne vorherige Ankündigung jederzeit Änderungen an den technischen Daten und Produktbeschreibungen vornehmen. Copyright © 2020 Synology Inc. Alle Rechte vorbehalten. Synology und Namen anderer Synology-Produkte sind geschützte Marken oder eingetragene Warenzeichen von Synology Inc. Weitere hier genannte Produkte und Firmennamen sind Warenzeichen der entsprechenden Eigentümer.