

Guida utente per

Surveillance Station 9.0



Indice

Capitolo 1: Introduzione	01
Capitolo 2: Introduzione a Surveillance Station	02
2.1 Accesso a Surveillance Station	
2.2 Desktop Surveillance Station	
2.3 Application Center	
2.4 Client disponibili	
Capitolo 3: Telecamera IP	05
3.1 Aggiungere videocamere	
3.2 Modifica videocamere	
3.3 Gruppo videocamere	
3.4 Device Pack	
Capitolo 4: Monitoraggio video	08
4.1 Monitor Center	
4.2 Registrazione	
4.4 Analitiche video intelligenti	
Capitolo 5: Backup	12
5.1 Hyper Backup	
5.2 Archive Vault	
5.3 C2 Surveillance	
Capitolo 6: Gestione	15
6.1. Gestione sistema	
6.2 Regola azione	
6.3 Home Mode	
6.4 Notifica	
6.5 Log	
6.6 CMS	

Capitolo 1: Introduzione

Surveillance Station è un pacchetto Video Management System (VMS) fornito con DiskStation Manager (DSM). Grazie alle sue funzioni avanzate e alla compatibilità completa dei dispositivi, il sistema di sorveglianza può essere esteso ben oltre la visione dei feed della fotocamera.

Alcune caratteristiche principali:

Gestione videocamere: aggiungere più videocamere e dispositivi e personalizzare le impostazioni. Il meccanismo di registrazione, il formato audio e video, il profilo di streaming, la visualizzazione della videocamera e altre impostazioni avanzate possono essere adattati alle specifiche esigenze.

Monitoraggio video: personalizzare i layout per visualizzare simultaneamente i feed live e le registrazioni di riproduzione. È possibile controllare direttamente le videocamere, attivare dispositivi I/O e controllare gli eventi rilevati tramite un unico portale di monitoraggio.

Gestione della registrazione: consente di riprodurre, scaricare ed eseguire il backup delle registrazioni della videocamera. Sono disponibili varie funzioni di ricerca per trovare rapidamente registrazioni di orari e azioni specifici. Le operazioni di registrazione avanzate consentono di condensare i video o di personalizzare la memoria di registrazione.

Mappe: utilizzare mappe interattive per proteggere le strutture. I servizi di mappe e gruppi di mappe consentono di monitorare più posizioni contemporaneamente. Le schede di avviso dettagliate, la visualizzazione FOV e le funzioni di riproduzione senza interruzioni semplificano ulteriormente le operazioni.

Gestione sistema: ampliamento della gestione attraverso regole di azione che automatizzano le funzioni di sorveglianza, mascheramento privacy e crittografia di registrazione, migliorando la sicurezza, e notifiche che forniscono avvisi istantanei per eventi sospetti.

Sistema di gestione centralizzata (CMS): host di un sistema di sorveglianza multisito per gestire server, videocamere e registrazioni remote attraverso un portale centralizzato. Sono disponibili servizi di failover automatico e di backup per garantire una videosorveglianza ininterrotta.

Capitolo 2: Introduzione a Surveillance Station

In questo capitolo viene illustrato il processo di accesso, la navigazione sul desktop di Surveillance Station e il confronto fra i client disponibili.

2.1 Accesso a Surveillance Station

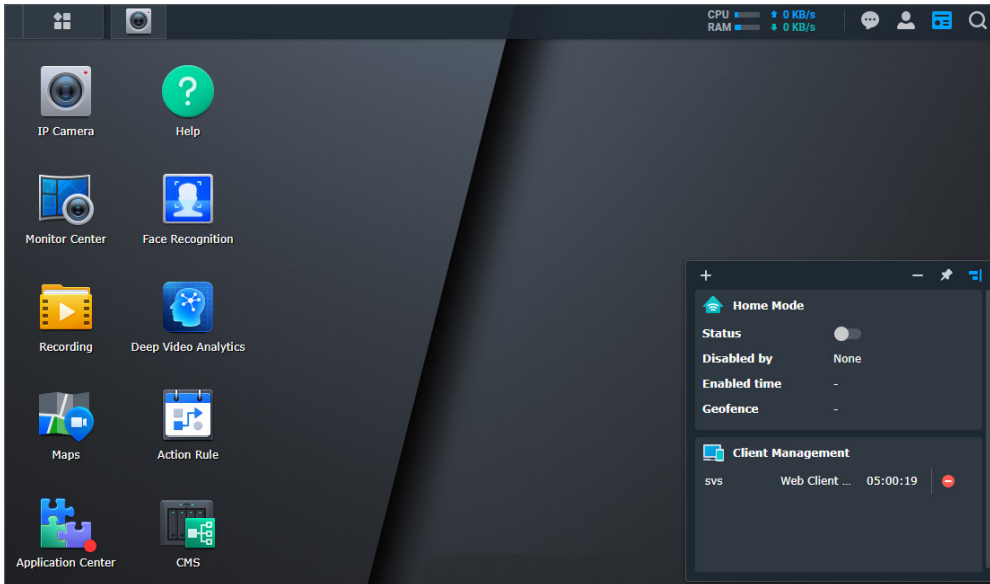
Surveillance Station deve essere installata e abilitata sul DSM per funzionare. Al termine dell'installazione, sono presenti due modi per accedere con un browser:

- Da DSM:
Accedere a DSM e aprire Surveillance Station dal **Menu principale**.
- Dal Portale di accesso:
Configurare il portale di accesso per accedere direttamente a Surveillance Station. È quindi possibile utilizzare il nome del server o l'indirizzo IP per effettuare l'accesso.
 - Su DSM 7: Accedere a **DSM > Pannello di controllo > Portale di accesso > Applicazioni > Surveillance Station** per eseguire la configurazione.
 - Su DSM 6: Andare a **DSM > Pannello di controllo > Application Portal > Surveillance Station** per eseguire la configurazione.

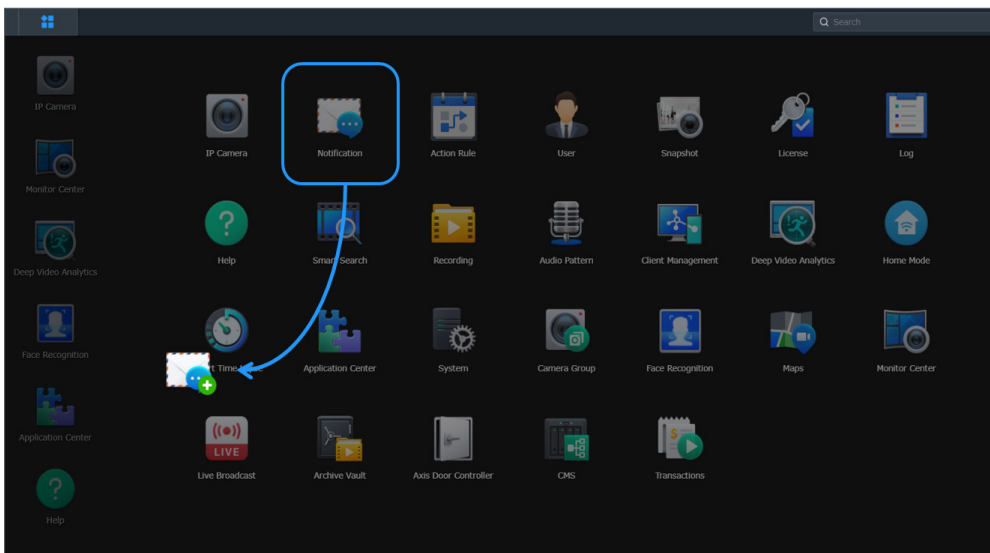
Per istruzioni dettagliate, consultare [questo articolo](#).

2.2 Desktop Surveillance Station

Il desktop di Surveillance Station visualizza il **Menu principale**, la barra delle applicazioni e le applicazioni installate.

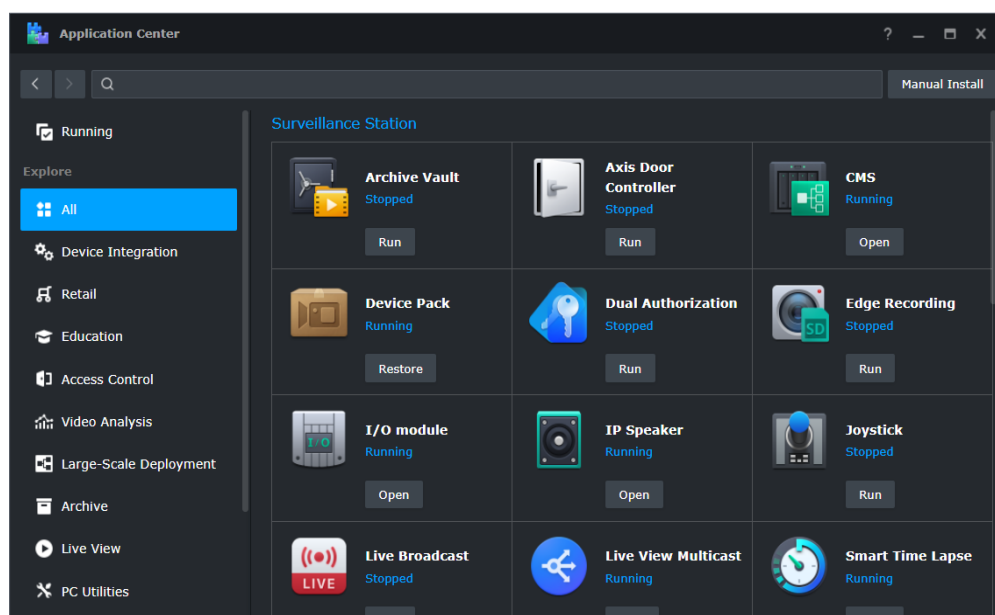


Trascinare le applicazioni utilizzate di frequente dal **Menu principale** per creare collegamenti sul desktop. La barra delle applicazioni consente di accedere rapidamente a messaggi, impostazioni personali, widget, dispositivi collegati e stati del sistema.



2.3 Application Center

Application Center offre un'ampia gamma di applicazioni per la sorveglianza, utility desktop e app mobili. Il pannello delle categorie consente di esplorare i servizi utili.



Application Center consente inoltre di eseguire, interrompere, aggiornare, eliminare e ripristinare le applicazioni di Surveillance Station. Fare clic per aprire ogni applicazione e visualizzare ulteriori informazioni e le operazioni disponibili.

Per ulteriori informazioni su **Application Center**, consultare [questo articolo](#).

2.4 Client disponibili

Surveillance Station supporta una varietà di client per adattarsi a diversi scenari di utilizzo.

- **Browser web:** l'interfaccia basata sul Web utilizza un lettore video HTML5 e non richiede plugin per funzionare. Si consiglia di utilizzare Google Chrome per un'esperienza utente ottimale.
- **Synology Surveillance Station Client:** l'utilità desktop offre un'esperienza di visualizzazione fluida, senza limitazioni del browser. Aumenta le prestazioni del sistema durante l'esecuzione di più applicazioni ed è dotato di una funzione di accelerazione GPU aggiuntiva. **Local Display:** Local Display è progettato per i modelli Synology NVR. Tramite l'uscita HDMI, supporta la visualizzazione di video live locali, la riproduzione di registrazioni e altre funzioni.
- **VisualStation:** VisualStation è un dispositivo di monitoraggio senza PC di dimensioni ridotte che può funzionare con un cavo Ethernet e un monitor. È ideale per le configurazioni a parete del televisore e per i display multi-schermo.
- **DS cam:** l'app mobile ti consente di riprodurre in streaming feed live e controllare le videocamere in tempo reale. È disponibile sui dispositivi Android e iOS.

Per l'elenco completo delle funzioni e dei codec supportati di ciascun client, fare riferimento a [questo articolo](#).

Capitolo 3: Telecamera IP

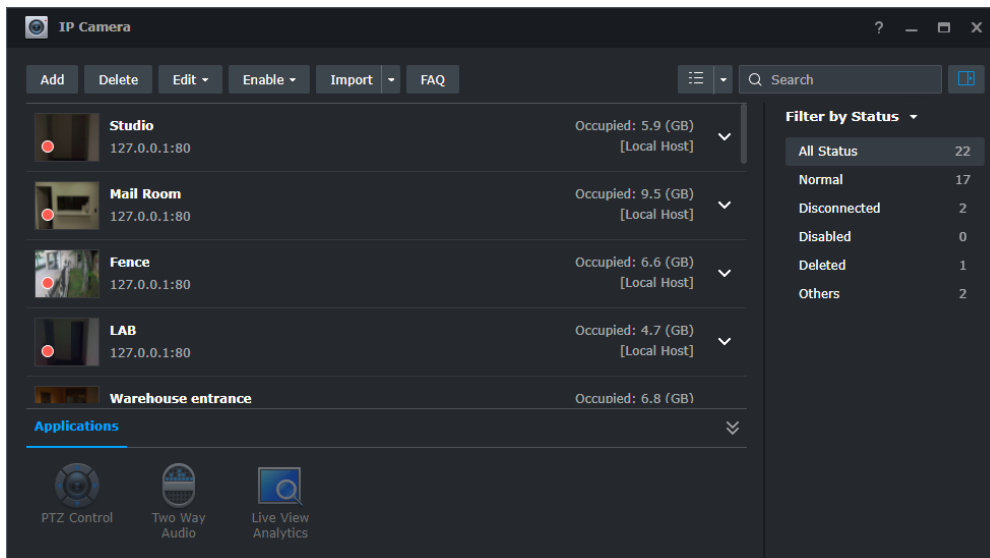
Questo capitolo illustra le configurazioni di base delle videocamere IP.

3.1 Aggiungere videocamere

Videocamera IP fornisce due metodi per installare le videocamere, **Aggiungi** e **Importa**. Entrambi sono estremamente flessibili e applicabili a implementazioni su piccola e grande scala.

- La funzione **Aggiungi** supporta il rilevamento automatico dei dispositivi e la scansione di un intervallo IP. È possibile scegliere di configurare manualmente le impostazioni o copiare le impostazioni delle videocamere esistenti.
- La funzione **Importa** consente di aggiungere videocamere con configurazioni predefinite. È possibile importare un elenco .xlsx con informazioni dettagliate sulla videocamera o un file di configurazione delle videocamere esistenti.

Tutte le videocamere possono essere aggiunte offline e autenticate in un secondo momento.



Aggiungere videocamere

Fare clic su **Aggiungi** per lanciare la **Procedura guidata Aggiungi controller**. L'utente sarà guidato nell'esecuzione di quattro passaggi:

1. **Selezionare videocamere:** selezionare le videocamere rilevate, aggiungere manualmente le videocamere o eseguire la scansione di un intervallo IP.
2. **Configurazione delle informazioni videocamera:** assegnare un nome alle videocamere, selezionare i server e autenticare le videocamere.
3. **Applicare le configurazioni della videocamera in batch:** scegliere tra **Configurazione rapida** per applicare le impostazioni predefinite, **Configurazione completa** per la personalizzazione dettagliata o **Copia impostazioni** per applicare le impostazioni delle videocamere esistenti.
4. **Riepilogo:** controllare le impostazioni e terminare.

Per istruzioni dettagliate, consultare [questo articolo](#).

Importa videocamere

Fare clic su **Importa** per lanciare la **Procedura guidata Importazione videocamera**. Sono disponibili due opzioni:

- **Elenco videocamere:** scaricare un modello .xlsx, inserire le informazioni delle videocamere (ad esempio, nome, marca, indirizzo IP, formato video, Risoluzione) e caricare nuovamente l'elenco in Surveillance Station.
La procedura guidata aggiungerà le videocamere con le impostazioni corrette. Se si verificano errori, scaricare il modello che contrassegna gli errori e modificare le informazioni.
- **File di configurazione:** questa opzione consente di eseguire la migrazione delle videocamere tra server. È sufficiente esportare le configurazioni delle videocamere su un altro server e importare il file su questo server.

Per istruzioni dettagliate, consultare [questo articolo](#).

3.2 Modifica videocamere

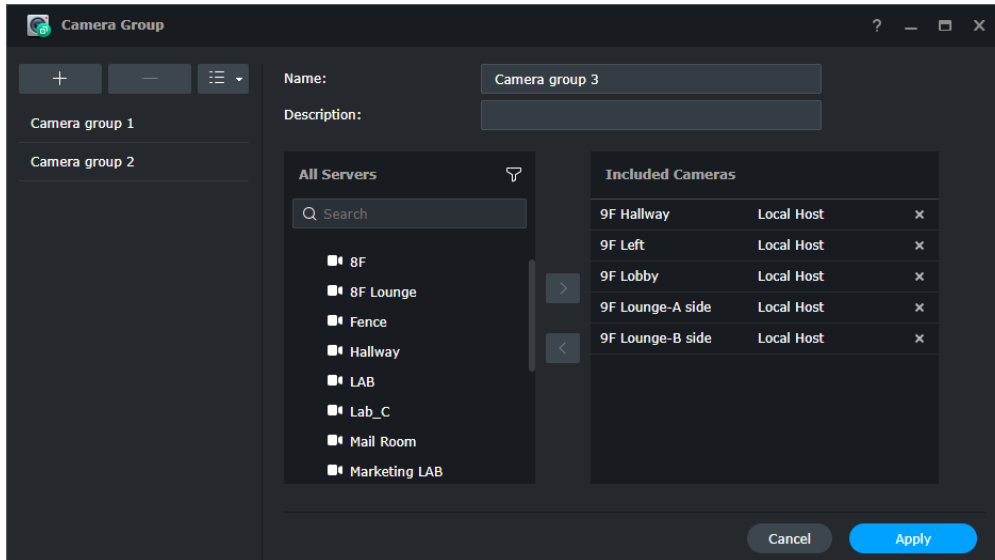
Dopo aver aggiunto le videocamere, è possibile tornare a **Videocamera IP** e modificare le impostazioni. Le opzioni di base includono informazioni sulla videocamera, flusso video, connessione SRTP/HTTP e impostazioni di sicurezza.

Per la registrazione, è possibile personalizzare il tipo, la pianificazione e le regole di archiviazione. Per il rilevamento del movimento, è possibile scegliere tra l'utilizzo di Surveillance Station o degli algoritmi videocamera integrati. Per l'ottimizzazione, regolare la visualizzazione sullo schermo, l'ora e i programmi di riavvio regolari.

Per ulteriori informazioni sulle funzioni supportate, consultare [questo articolo](#).

3.3 Gruppo videocamere

Per organizzare le videocamere in gruppi, accedere all'applicazione **Gruppo videocamere**. È possibile utilizzare i gruppi per creare layout di **Monitor Center** e fornire privilegi **Utente** in batch.



Per ulteriori informazioni su **Gruppo videocamere**, consultare [questo articolo](#).

3.4 Device Pack

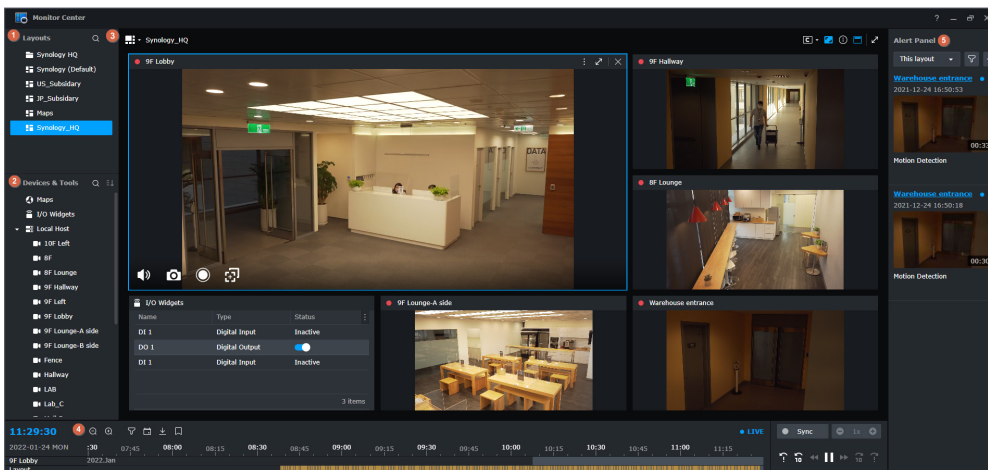
Device Pack aggiunge regolarmente il supporto per i nuovi modelli di videocamere e migliora la compatibilità del sistema con il firmware aggiornato della videocamera. Accedere al **Application Center** e selezionare **Aggiornamento automatico** per mantenere l'aggiornamento.

Capitolo 4: Monitoraggio video

Questo capitolo presenta **Monitor Center**, funzioni di **Registrazione** multiple, **Mappe** e algoritmi di **Analisi video intelligente**.

4.1 Monitor Center

Monitor Center è un'interfaccia centralizzata per la visualizzazione di riprese di videocamere. Le operazioni principali sono suddivise in cinque pannelli:



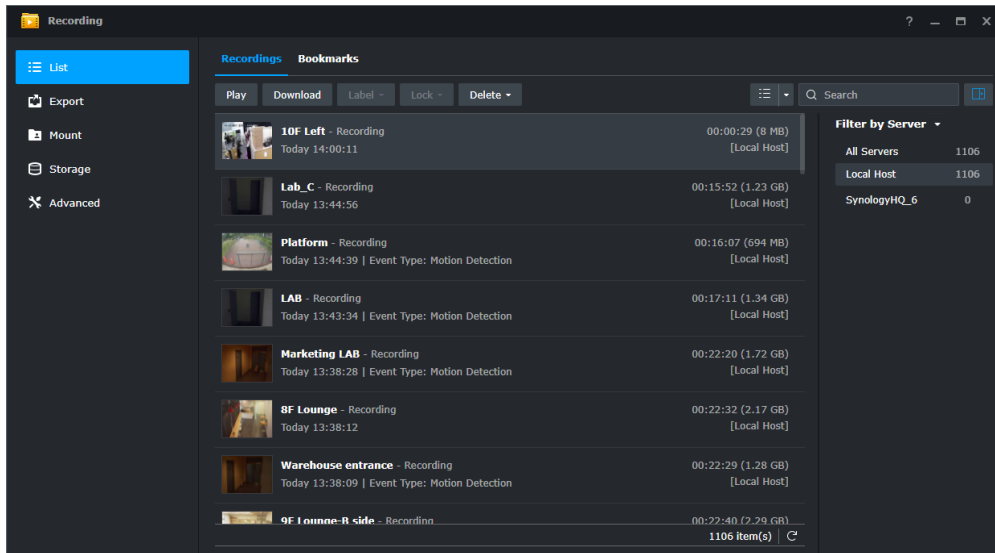
- **Layout:** creare formati diversi per diverse occasioni e organizzarli con cartelle. I tipi di layout preimpostati e i modelli consentono di configurare rapidamente il visualizzatore.
- **Dispositivi e Strumenti:** trascinare videocamere, gruppi e strumenti nel sistema.
- **Canali:** visualizzazione fino a 100 canali di video. Trascinare i fotogrammi della finestra per ridimensionare ciascun canale e utilizzare i pulsanti di visualizzazione sullo schermo per controllare le videocamere.
- **Sequenza temporale:** scorrere la sequenza temporale per visualizzare le registrazioni e controllare rapidamente gli eventi importanti con il filtro eventi e i pulsanti evento precedente/successivo.
- **Pannello avvertenze:** monitorare gli avvisi. Le opzioni avanzate consentono di concentrarsi sul formato corrente, visualizzare i record cronologici e impostare i filtri per trovare voci specifiche.

Per ulteriori informazioni su **Monitor Center**, consultare [questo articolo](#).

4.2 Registrazione

4.2.1 Registrazione

La **Registrazione** è il punto in cui vengono riprodotte e gestite le registrazioni. La scheda **Segnalibri** e i filtri **Ricerca** consentono di trovare rapidamente registrazioni specifiche. Le impostazioni di archiviazione e file di registrazione sono impostate qui.



Per ulteriori informazioni sulla **Registrazione**, consultare [questo articolo](#).

4.2.2 Smart Search

Smart Search è un servizio di analisi video supportato da **Synology Surveillance Station Client**. È progettato per trovare rapidamente registrazioni di eventi speciali. Selezionare una videocamera, una modalità di rilevamento e una zona di rilevamento, quindi impostare l'ora di inizio della ricerca.



Per ulteriori informazioni su **Smart Search**, consultare [questo articolo](#).

4.2.3 Smart Time Lapse

Smart Time Lapse condensa le registrazioni lunghe in brevi video, consentendo di ottenere una rapida panoramica di tutti i cambiamenti nel tempo. È possibile scegliere di ridurre il rapporto di compressione temporale durante gli eventi per mantenere intatti i dettagli importanti.

Per ulteriori informazioni su **Smart Time Lapse**, consultare [questo articolo](#).

4.2.4 Registrazione edge

La funzione **Registrazione edge** utilizza la scheda SD di una videocamera come archivio di backup in caso di disconnessione. Quando la connessione viene ripristinata, Surveillance Station recupera automaticamente i video registrati durante il periodo di inattività. È possibile impostare una pianificazione di recupero per controllare la larghezza di banda della rete.

Per ulteriori informazioni sulla **Registrazione edge**, consultare [questo articolo](#).

4.2.5 Snapshot

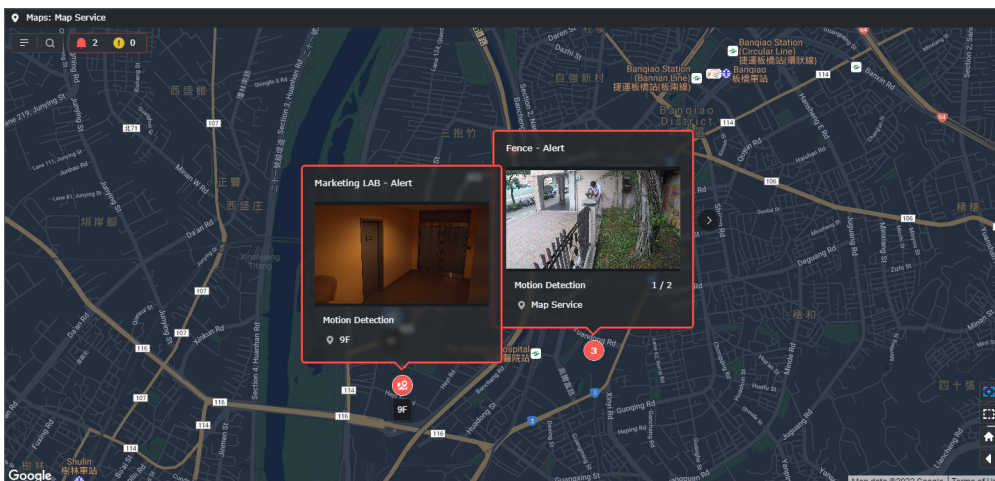
In **Snapshot** è possibile visualizzare e gestire le snapshot acquisite in Surveillance Station. **Snapshot Editor** supporta le funzioni di zoom, sfocatura e mascheramento.

Per ulteriori informazioni sulla gestione di **Snapshot**, consultare [questo articolo](#).

4.3 Mappe

In **Mappe** sono mostrate posizioni e avvisi di videocamere IP, moduli I/O e altri dispositivi. È possibile impostare una mappa immagini per monitorare una singola posizione, creare un gruppo di mappe per spostarsi tra le strutture a più piani o utilizzare OpenStreetMap, Google Maps o un server sezioni personalizzato per visualizzare più posizioni.

Le funzioni interattive consentono di passare rapidamente da una visualizzazione all'altra e dai canali della videocamera in **Monitor Center**.



Per ulteriori informazioni su **Mappe**, consultare [questo articolo](#).

4.4 Analitiche video intelligenti

Surveillance Station supporta diverse analisi video specializzate sui [server Synology DVA](#).

L'analisi basata sull'AI consente di migliorare la sicurezza senza personale aggiuntivo. Le statistiche e gli avvisi in tempo reale consentono di intervenire immediatamente sui problemi.

- **Riconoscimento volto:** identificare il personale autorizzato, VIP o non autorizzato per controllare l'accesso.
- **Rilevamento intrusioni:** genera avvisi quando un veicolo o una persona oltrepassa un confine virtuale.
- **Rilevamento persone e veicoli:**
 - rileva persone o veicoli in aree non soggette a limiti per aumentare la consapevolezza situazionale.
 - Con il riconoscimento della targa è possibile identificare i veicoli in base a elenchi personalizzati consentiti o bloccati.
- **Conteggio persone:** monitorare l'area pedonale della sede con contatori a due vie.
- **Conteggio veicoli:** raccogliere i dati sul traffico per ottenere informazioni sull'efficienza del percorso.

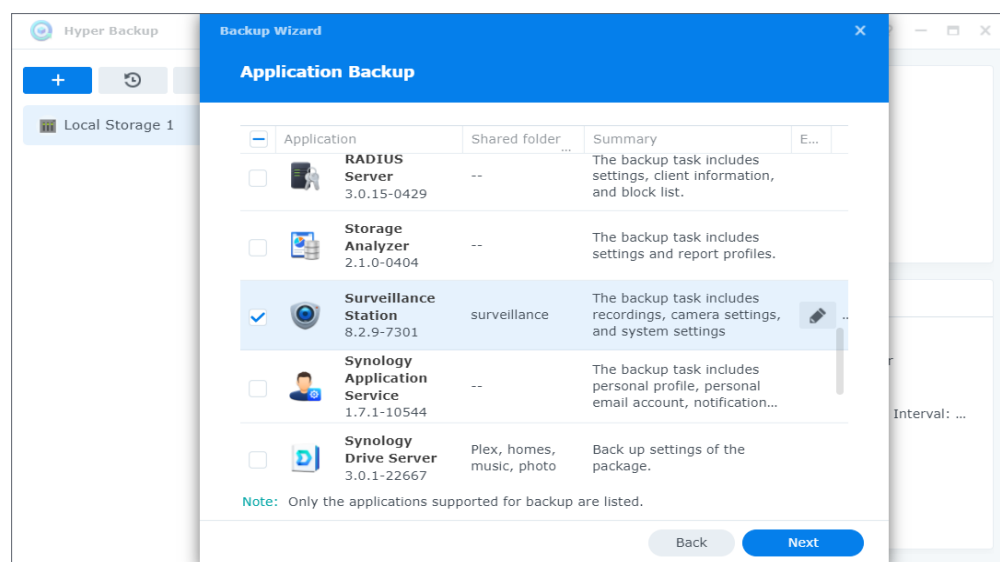
Per maggiori informazioni, consultare le [guide di gestione](#).

Capitolo 5: Backup

In questo capitolo vengono presentate le soluzioni di backup di Surveillance Station adatte a diversi scenari di utilizzo. Per un confronto, fare riferimento a [questo articolo](#).

5.1 Hyper Backup

Hyper Backup è un pacchetto DSM che esegue il backup dei dati dal server Synology in una posizione designata. È possibile eseguire il backup delle configurazioni di sistema di Surveillance Station con o senza registrazioni.



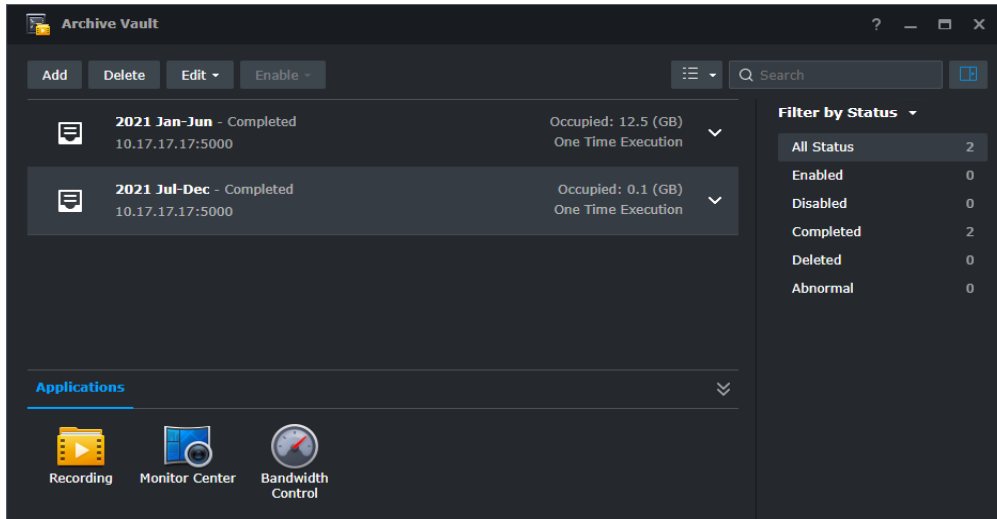
Per ulteriori informazioni su **Hyper Backup**, consultare [questo articolo](#).

Ulteriori informazioni:

- [Hyper Backup - Guida di avvio rapido](#)

5.2 Archive Vault

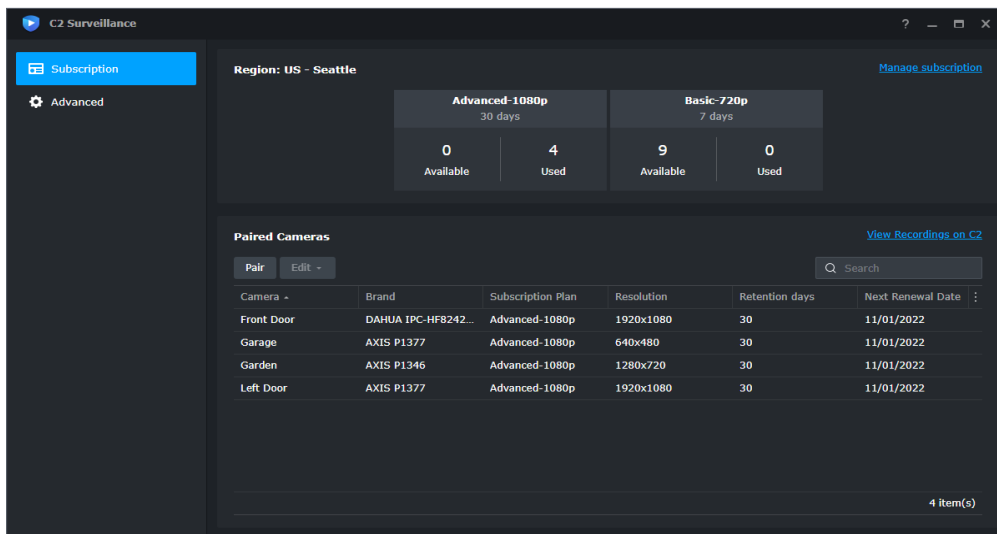
Archive Vault è un'applicazione Surveillance Station specifica per il backup delle registrazioni dall'archivio locale e dal server remoto. Supporta brevi intervalli di backup, programmi di controllo della larghezza di banda e riproduzione di registrazioni dirette in Surveillance Station.

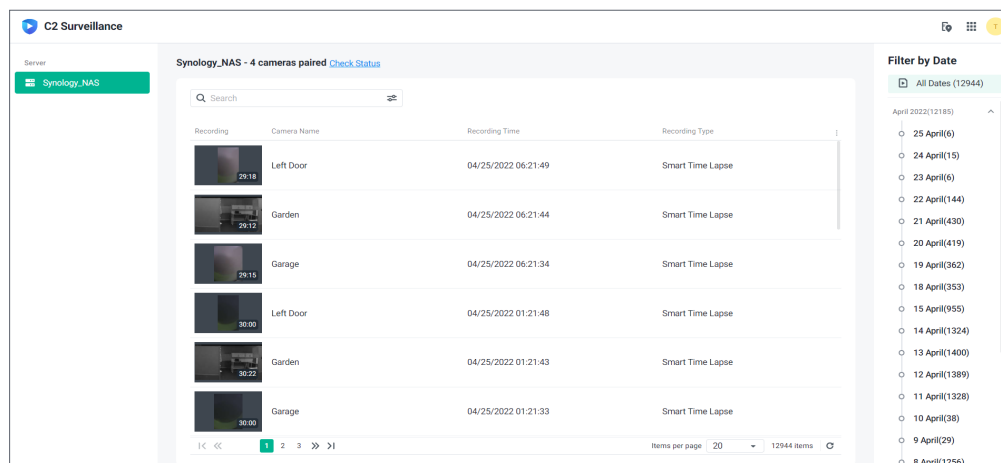


Per ulteriori informazioni su **Archive Vault**, consultare [questo articolo](#).

5.3 C2 Surveillance

C2 Surveillance carica automaticamente le registrazioni da Surveillance Station sul cloud **Synology C2**. Estende la memoria di registrazione e protegge le prove critiche quando il server fisico è mancante o danneggiato. È possibile scegliere un piano di abbonamento in base al tipo di registrazione, al periodo di conservazione e alla risoluzione.





Per ulteriori informazioni su **C2 Surveillance**, consultare [questo articolo](#).

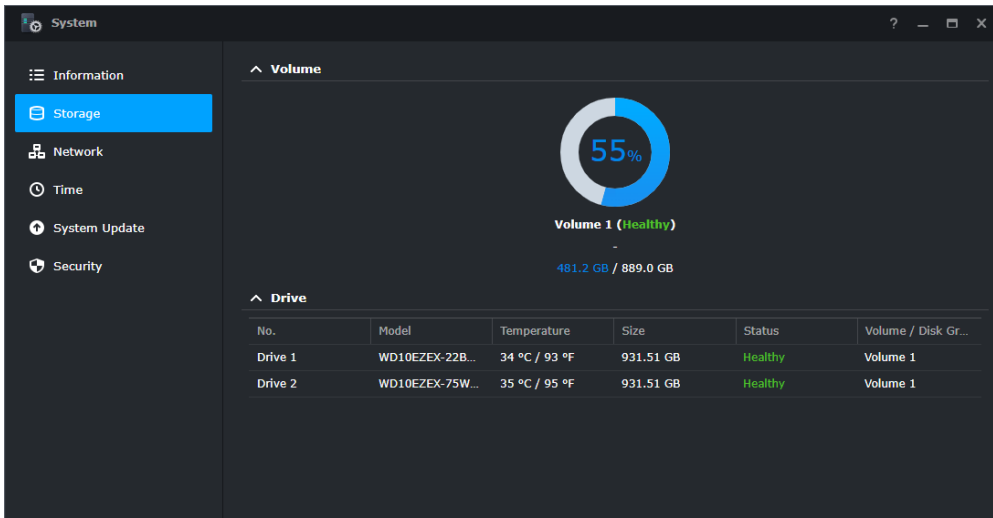
Capitolo 6: Gestione

In questo capitolo vengono presentate le funzioni di gestione del sistema, integrazione della registrazione e distribuzione su larga scala.

6.1. Gestione sistema

6.1.1 Sistema

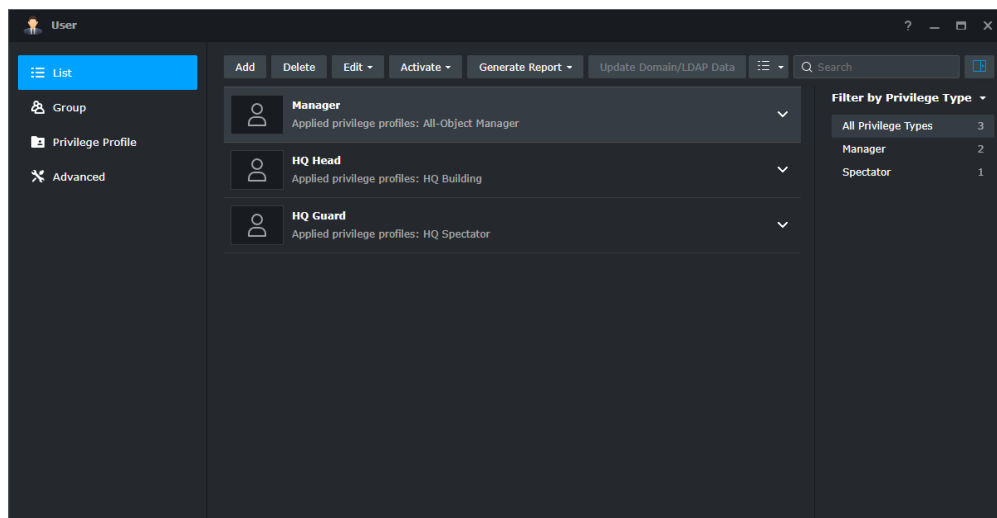
Sistema fornisce una panoramica dello stato del server. È possibile controllare le specifiche hardware e l'utilizzo dello storage, gestire le impostazioni di rete e ora, aggiornare Surveillance Station e abilitare funzioni di sicurezza.



Per ulteriori informazioni su **Sistema**, consultare [questo articolo](#).

6.1.2 Utente

Utente consente di gestire le impostazioni di autorizzazione per utenti e gruppi. Personalizzare i **Profili privilegi** con i ruoli di **Spettatore** e **Manager** per controllare l'accesso ai servizi e ai dispositivi di sorveglianza. Gli elenchi di utenti DSM, dominio e LDAP possono essere integrati in Surveillance Station.



Per ulteriori informazioni su **Utente**, consultare [questo articolo](#).

Ulteriori informazioni:

- [Come configurare profili privilegio su Surveillance Station?](#)
- [Come si assegnano i privilegi di Surveillance Station agli utenti di dominio/LDAP?](#)

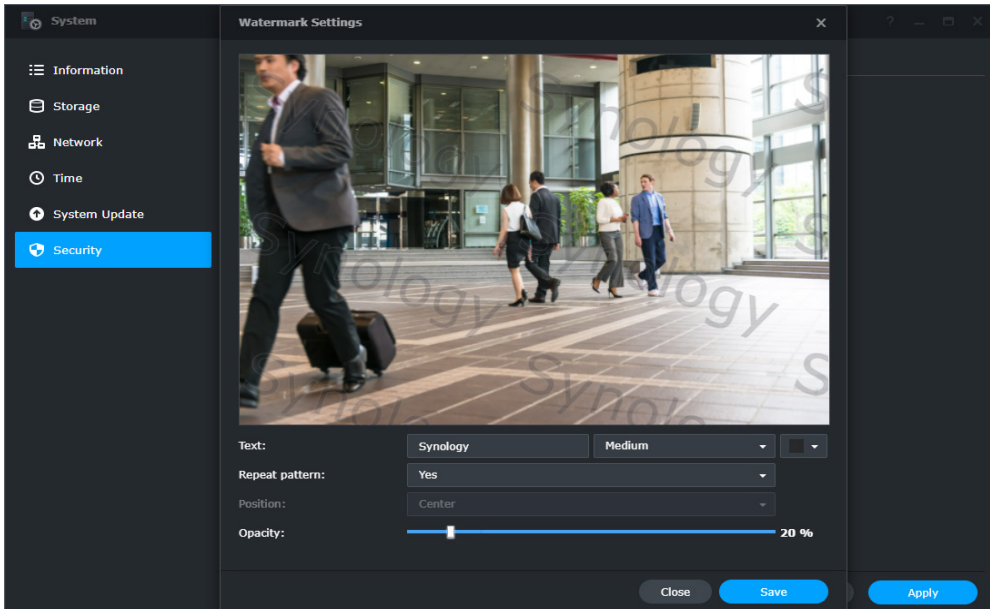
6.1.3 Gestione client

Gestione client fornisce il controllo remoto sui client connessi al server. È possibile rinominare e controllare la visualizzazione del layout, aggiornare il firmware per i modelli VisualStation o terminare le connessioni indesiderate.

Per ulteriori informazioni su **Gestione client**, consultare [questo articolo](#).

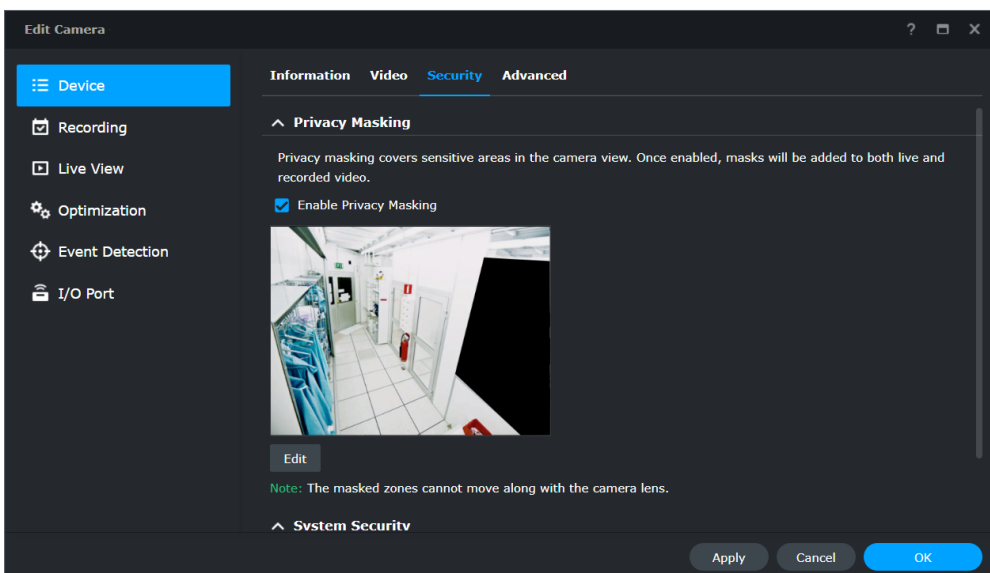
6.1.4 Protezione riprese

Surveillance Station supporta diverse funzioni per proteggere la visualizzazione della videocamera. In **Sistema > Sicurezza**, è possibile sovrapporre filigrane di testo nei lettori video per evitare possibili perdite.



Per ulteriori informazioni sulla sovrapposizione di filigrane, consultare [questo articolo](#).

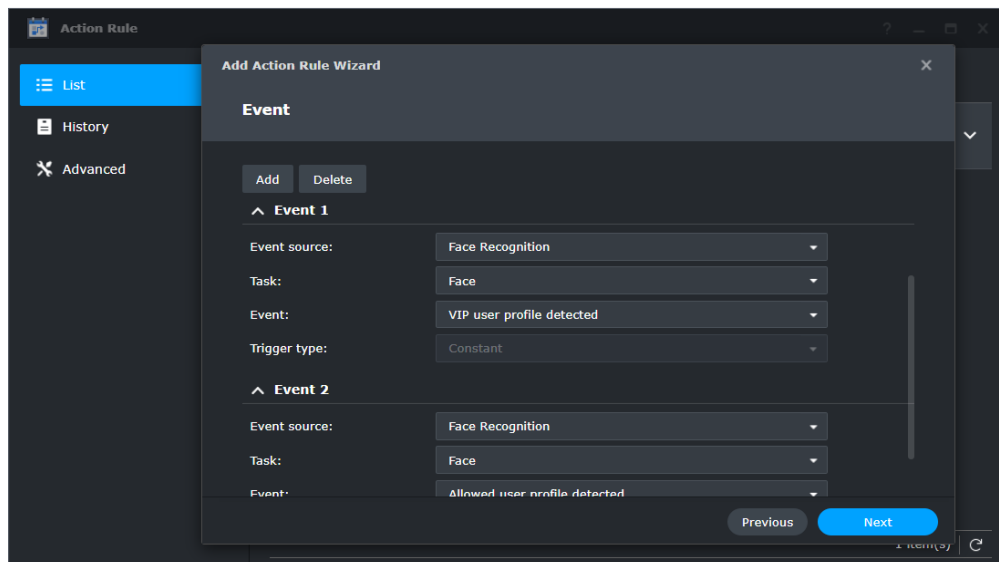
In **Videocamera IP > Dispositivo > Sicurezza**, è possibile applicare le maschere di privacy alle aree sensibili in modo che il personale non autorizzato non possa visualizzare o scaricare i filmati classificati. La crittografia di registrazione protegge i video da violazioni della sicurezza e perdite di dati.



Per ulteriori informazioni sulle funzioni di sicurezza, consultare [questo articolo](#).

6.2 Regola azione

Regola azione collega diverse funzioni di sorveglianza e automatizza il sistema di monitoraggio. È possibile indicare a una videocamera di eseguire il pattugliamento tra le posizioni preimpostate, attivare la registrazione quando viene aperto un blocco porta o utilizzare dei webhook per attivare azioni specifiche su servizi e dispositivi interni o esterni.



Per ulteriori informazioni su **Regola azione**, consultare [questo articolo](#).

Ulteriori informazioni:

- [Come si crea una Smart Home tramite IFTTT?](#)

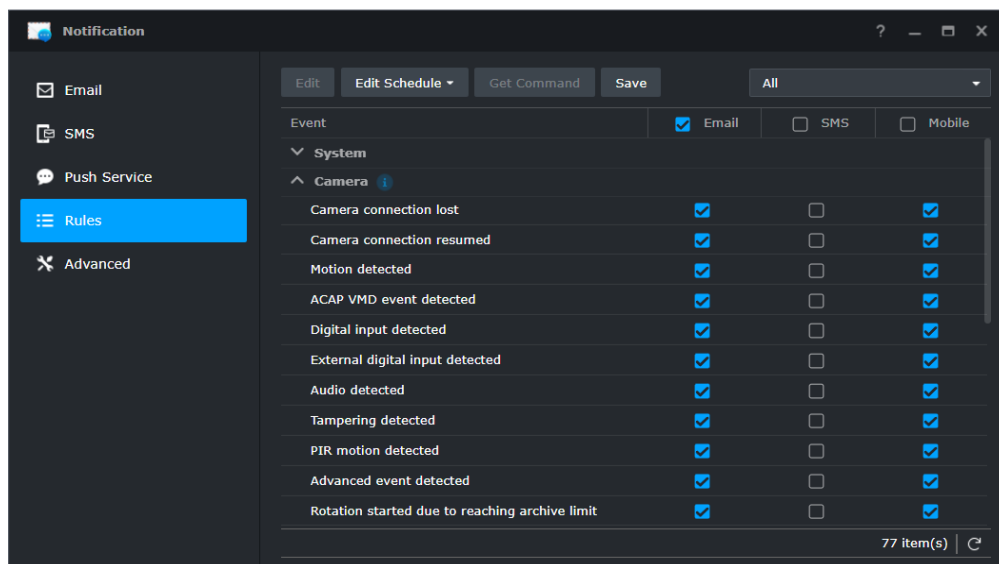
6.3 Home Mode

Attivare **Home Mode** per utilizzare regole di registrazione diverse quando ci si trova a casa o fuori casa. L'app mobile **DS cam** consente di attivare **Home Mode** automaticamente quando il dispositivo mobile accede alla **Posizione Home** oppure si connette a **Home Wi-Fi**. È possibile interrompere la registrazione continua e le notifiche mentre si è presenti e applicare regole di rilevamento eventi aggiuntive quando si esce per lavoro.

Per ulteriori informazioni su **Home Mode**, consultare [questo articolo](#).

6.4 Notifica

Surveillance Station supporta l'invio di notifiche di eventi di sistema, dispositivi e applicazioni tramite e-mail, SMS e servizio push. I tipi di eventi, le pianificazioni e i contenuti sono tutti personalizzabili.



Per ulteriori informazioni su **Notifica**, consultare [questo articolo](#).

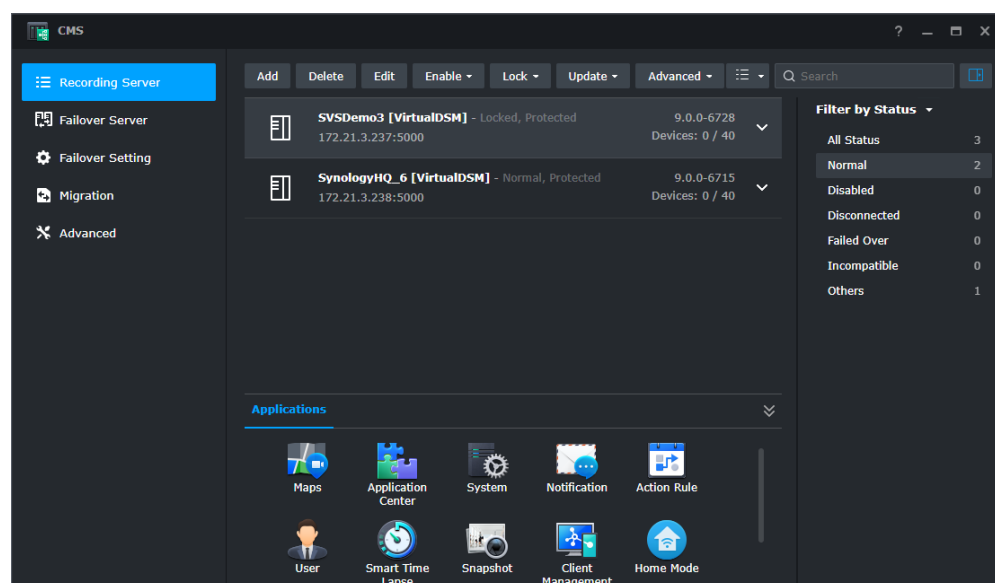
6.5 Log

Utilizzare i log per tenere traccia di tutte le attività su Surveillance Station. I **Log di sistema** registrano le attività del sistema, ad esempio gli stati di accesso degli utenti, le modifiche alle impostazioni del dispositivo e gli aggiornamenti dell'utilizzo dell'archivio. I **Log eventi** registrano gli eventi rilevati dei dispositivi e delle attività e forniscono collegamenti diretti alle registrazioni.

Per ulteriori informazioni sui log, consultare [questo articolo](#).

6.6 CMS

Surveillance Station Centralized Management System (CMS) consente l'hosting di un sistema di sorveglianza multi-sito e multi-server. Con un unico portale, è possibile aggiornare server remoti, gestire applicazioni, visualizzare e utilizzare videocamere e registrazioni e migrare i dispositivi all'interno del sistema. I servizi di failover e backup automatici garantiscono una videosorveglianza ininterrotta.



Per ulteriori informazioni su **CMS**, consultare [questo articolo](#). Per maggiori informazioni su **CMS Failover**, consultare [questo articolo](#).

Ulteriori informazioni:

- [Come selezionare un prodotto Synology come server host per la struttura CMS di Surveillance Station?](#)



SYNOLOGY INC.

9F, No. 1, Yuandong Rd. Banqiao Dist., New
Taipei City 220545 Taiwan
Tel.: +886 2 2955 1814

SYNOLOGY AMERICA CORP.

3535 Factoria Blvd SE, Suite #200,
Bellevue, WA 98006 USA
Tel.: +1 425 818 1587

SYNOLOGY UK LTD.

Unit 5 Danbury Court, Linford Wood,
Milton Keynes, MK14 6PL United
Kingdom
Tel.: +44 (0)1908048029

SYNOLOGY FRANCE

102 Terrasse Boieldieu (TOUR W)
92800 Puteaux France
Tel.: +33 147 176288

SYNOLOGY GMBH

Grafenberger Allee
29540237 Düsseldorf
Deutschland
Tel.: +49 211 9666 9666

SYNOLOGY SHANGHAI

200070, Room 201, No.
511 Tianmu W. Rd.,
Jingan Dist., Shanghai,
China

SYNOLOGY JAPAN CO., LTD.

4F, No. 3-1-2, Higashikanda,
Chiyoda-ku, Tokyo, 101-0031
Japan

Synology®



synology.com

Synology si riserva il diritto di modificare le specifiche e le descrizioni dei prodotti in qualsiasi momento, senza preavviso. Copyright © 2020, Synology Inc. Tutti i diritti riservati. Synology e gli altri nomi dei Prodotti Synology sono marchi o marchi registrati di proprietà di Synology Inc. Altri nomi di prodotti e di aziende riportati sono marchi commerciali dei rispettivi proprietari.