

사용자 가이드

# Surveillance Station 9.0



# 목차

1 장 : 소개	01
2 장 : Surveillance Station 시작하기	02
2.1 Surveillance Station 에 로그인	
2.2 Surveillance Station 바탕 화면	
2.3 응용 프로그램 센터	
2.4 사용 가능한 클라이언트	
3 장 : IP 카메라	05
3.1 카메라 추가	
3.2 카메라 편집	
3.3 카메라 그룹	
3.4 Device Pack	
4 장 : 비디오 모니터링	08
4.1 모니터 센터	
4.2 녹화	
4.3 지도	
4.4 지능형 비디오 분석	
5 장 : 백업	12
5.1 Hyper Backup	
5.2 Archive Vault	
5.3 C2 Surveillance	
6 장 : 관리	15
6.1 시스템 관리	
6.2 동작 규칙	
6.3 Home Mode	
6.4 알림	
6.5 로그	
6.6 CMS	

# 1 장 : 소개

**Surveillance Station** 은 DiskStation Manager(DSM) 와 함께 제공되는 전문 비디오 관리 시스템 (VMS) 패키지입니다 . 고급 기능과 포괄적인 장치 호환성을 통해 감시 시스템을 카메라 피드 시청 그 이상으로 확장할 수 있습니다 .

주요 특징은 다음과 같습니다 .

**카메라 관리** : 카메라와 장치 여러 개를 추가하고 설정을 사용자 지정할 수 있습니다 . 녹화 메커니즘 , 오디오 및 비디오 형식 , 스트림 프로파일 , 카메라 뷰 및 기타 고급 설정을 필요에 맞게 맞춤 설정할 수 있습니다 .

**비디오 모니터링** : 레이아웃을 사용자 지정하여 라이브 피드를 보고 동시에 녹화물을 재생할 수 있습니다 . 단일 모니터링 포털을 통해 카메라를 직접 제어하고 I/O 장치를 트리거하며 감지된 이벤트를 감시할 수 있습니다 .

**녹화물 관리** : 카메라 녹화물을 재생 , 다운로드 및 백업할 수 있습니다 . 다양한 검색 기능을 사용하여 신속하게 특정 시간과 작업에 대한 녹화물을 찾을 수 있습니다 . 고급 녹화 작업을 사용하면 비디오를 압축하거나 녹화 저장소를 사용자 지정할 수 있습니다 .

**지도** : 대화형 지도를 사용하여 구내를 보호할 수 있습니다 . 지도 그룹과 지도 서비스를 사용하면 여러 위치를 한 번에 모니터링할 수 있습니다 . 상세 경고 카드 , FOV 보기 및 원활한 재생 기능으로 작업이 더욱 간소화됩니다 .

**시스템 관리** : 감시 기능을 자동화하는 동작 규칙 , 보안을 강화하는 프라이버시 마스킹과 녹화 암호화 , 의심스러운 이벤트에 대한 즉시 경고를 제공하는 알림을 사용하여 관리를 확장할 수 있습니다 .

**중앙 집중식 관리 시스템 (CMS)** : 중앙 집중식 포털에서 원격 서버 , 카메라 및 녹화물을 관리하도록 다중 사이트 감시 시스템을 호스팅할 수 있습니다 . 자동 대체 작동과 백업 서비스를 사용하면 무중단 감시가 보장됩니다 .

## 2 장 : Surveillance Station 시작하기

이 장에서는 로그인 프로세스를 설명하고 Surveillance Station 바탕 화면을 살펴보며 사용 가능한 클라이언트를 비교합니다.

### 2.1 Surveillance Station 에 로그인

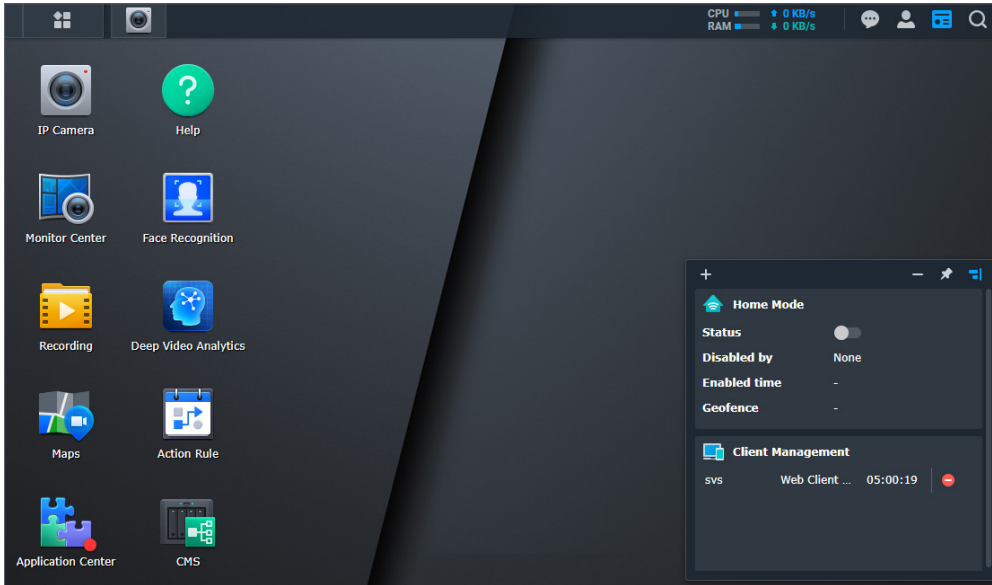
Surveillance Station 은 DSM 에 설치되고 활성화되어야 작동합니다 . 설치가 완료되면 두 가지 방법으로 브라우저를 사용하여 로그인할 수 있습니다 .

- DSM 에서 :  
DSM 에 로그인하고 **메인 메뉴**에서 Surveillance Station 을 엽니다 .
- 로그인 포털에서 :  
Surveillance Station 에 직접 액세스하도록 로그인 포털을 구성합니다 . 그런 다음 서버 이름이나 IP 주소를 사용하여 로그인할 수 있습니다 .
  - DSM 7: **DSM > 제어판 > 로그인 포털 > 응용 프로그램 > Surveillance Station** 으로 이동하여 구성합니다 .
  - DSM 6: **DSM > 제어판 > 응용 프로그램 포털 > Surveillance Station** 으로 이동하여 구성합니다 .

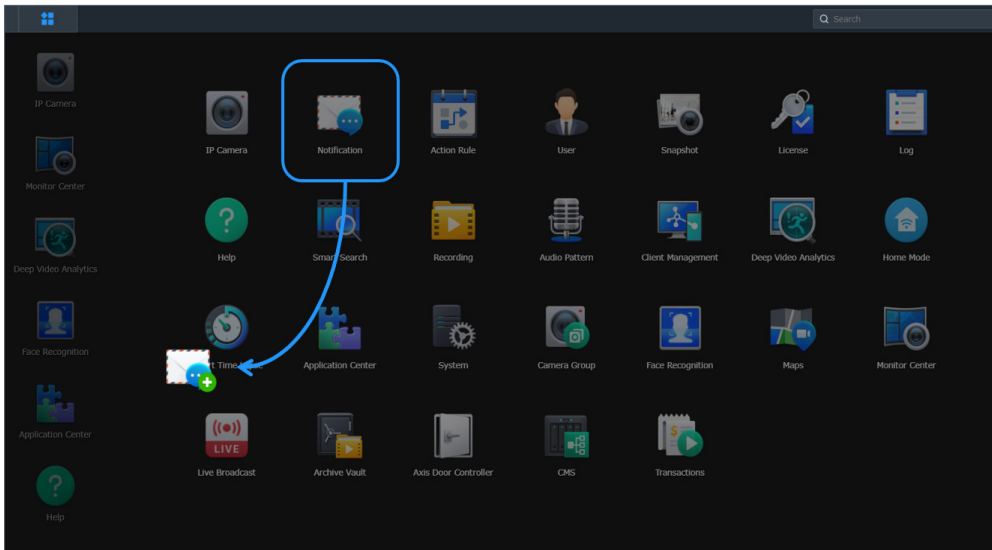
자세한 단계는 [이 문서](#)를 참조하십시오 .

## 2.2 Surveillance Station 바탕 화면

Surveillance Station 바탕 화면에는 메인 메뉴, 작업 표시줄 및 설치된 응용 프로그램이 표시됩니다.

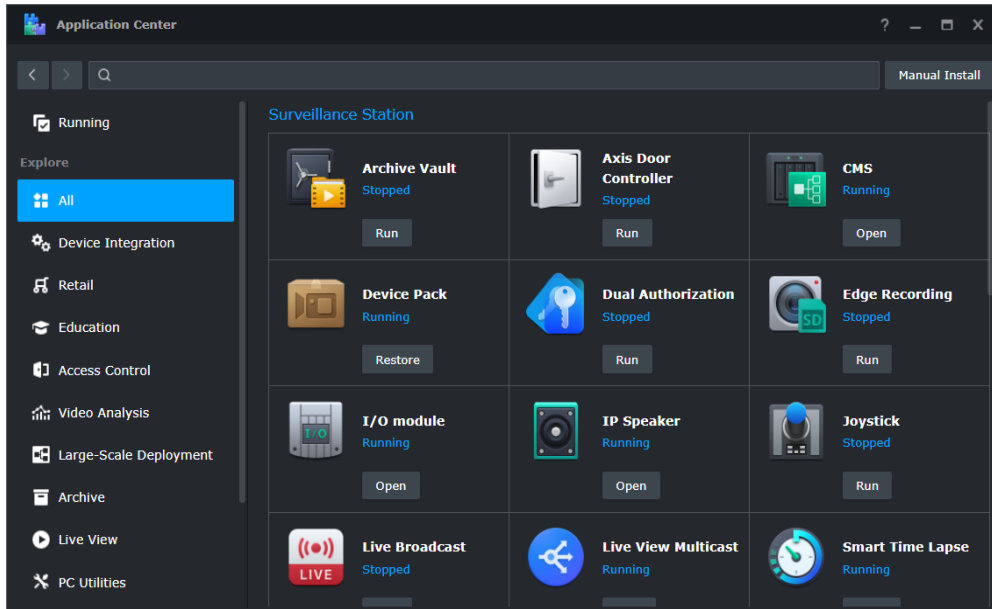


바탕 화면 바로 가기를 만들려면 메인 메뉴에서 자주 사용하는 응용 프로그램을 끌어 놓습니다. 작업 표시줄에서 메시지, 개인 설정, 위젯, 연결된 장치 및 시스템 상태에 빠르게 액세스할 수 있습니다.



## 2.3 응용 프로그램 센터

응용 프로그램 센터에서는 다양한 감시 관련 응용 프로그램, 데스크톱 유틸리티 및 모바일 앱을 제공합니다. 범주 패널을 사용하여 유용한 서비스를 살펴볼 수 있습니다.



또한 응용 프로그램 센터에서 Surveillance Station 응용 프로그램을 실행, 중지, 업데이트, 삭제 및 복원할 수 있습니다. 자세한 내용과 사용 가능한 작업을 확인하려면 각 앱 열기를 클릭합니다.

응용 프로그램 센터에 대한 자세한 내용은 [이 문서](#)를 참조하십시오.

## 2.4 사용 가능한 클라이언트

Surveillance Station에서는 여러 가지 사용 시나리오에 맞도록 다양한 클라이언트를 지원합니다.

- **웹 브라우저**: 웹 기반 인터페이스는 HTML5 비디오 플레이어를 사용하며 작동하는 데 플러그인이 필요하지 않습니다. 최고의 사용자 경험을 위해 Google Chrome을 사용하는 것이 좋습니다.
- **Synology Surveillance Station Client**: 데스크톱 유틸리티에서는 브라우저 제한 사항이 없는 원활한 보기 환경을 제공합니다. 응용 프로그램 여러 개를 실행할 때 시스템 성능을 향상시키고 GPU 가속 기능을 추가로 제공합니다. **Local Display**: Local Display는 Synology NVR 모델을 위해 설계되었습니다. HDMI 출력을 통해 로컬 라이브 비디오 보기, 녹화 재생 및 기타 기능을 지원합니다.
- **VisualStation**: VisualStation은 이더넷 케이블과 모니터를 통해 작동할 수 있는 손바닥 크기의 PC가 없는 모니터링 장치입니다. TV 벽 설치 및 다중 화면 디스플레이에 적합합니다.
- **DS cam**: 모바일 앱을 사용하면 라이브 피드를 스트리밍하고 카메라를 실시간으로 제어할 수 있습니다. Android 및 iOS 장치에서 사용할 수 있습니다.

각 클라이언트의 기능과 지원되는 코덱의 전체 목록은 [이 문서](#)를 참조하십시오.

# 3 장 : IP 카메라

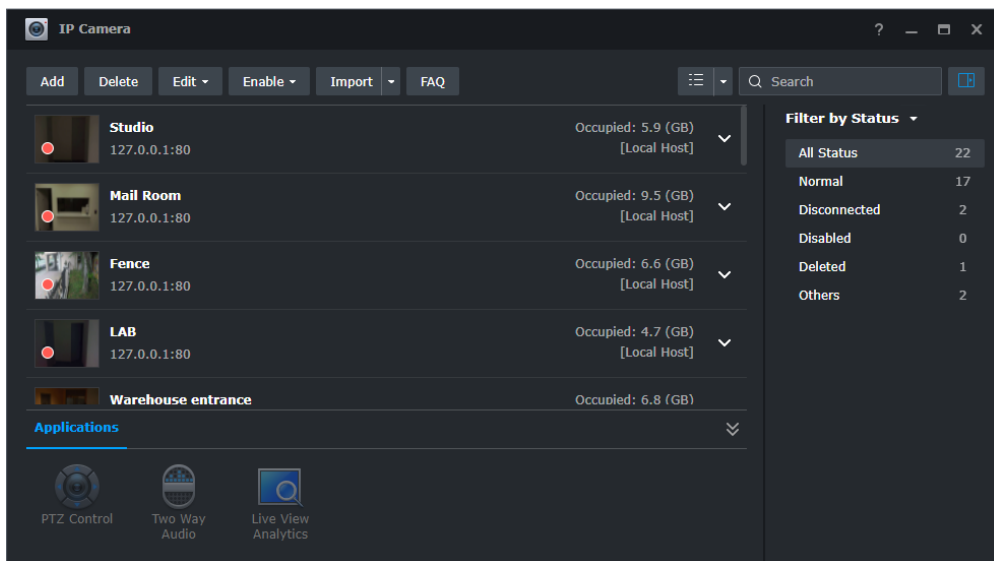
이 장에서는 IP 카메라 기본 설정을 설명합니다 .

## 3.1 카메라 추가

IP 카메라에서는 추가 및 가져오기 등 카메라를 설치할 수 있는 두 가지 방법을 제공합니다 . 두 방법 모두 매우 유연하며 소규모 배포와 대규모 배포에 적용할 수 있습니다 .

- 추가 기능은 자동으로 장치를 검색하고 IP 범위를 스캔할 수 있습니다 . 설정을 수동으로 구성 하거나 기존 카메라 설정을 복사할 수 있습니다 .
- 가져오기 기능을 사용하면 사전 정의된 구성으로 카메라를 추가할 수 있습니다 . 상세 카메라 정보가 포함된 .xlsx 목록이나 기존 카메라의 구성 파일을 가져올 수 있습니다 .

모든 카메라를 오프라인 상태로 추가하여 나중에 인증할 수 있습니다 .



## 카메라 추가

추가를 클릭하여 **카메라 추가 마법사**를 시작합니다. 마법사는 다음 4 단계를 안내합니다.

1. **카메라 선택** : 감지된 카메라를 선택하거나 수동으로 카메라를 추가하거나 IP 범위를 스캔합니다.
2. **카메라 정보 설정** : 카메라 이름을 지정하고 서버를 선택한 후 카메라를 인증합니다.
3. **카메라 구성 일괄 적용** : 기본 설정을 적용하는 **빠른 설정**, 상세 사용자 지정을 허용하는 **전체 설정** 또는 기존 카메라 설정을 적용하는 **설정 복사** 중에서 선택합니다.
4. **요약** : 설정을 확인하고 마칩니다.

자세한 단계는 [이 문서](#)를 참조하십시오.

## 카메라 가져오기

가져오기를 클릭하여 **카메라 가져오기 마법사**를 시작합니다. 다음 두 가지 옵션이 있습니다.

- **카메라 목록** : xlsx 템플릿을 다운로드하고 카메라 정보 ( 예 : 이름 , 브랜드 , IP 주소 , 비디오 형식 , 해상도 ) 를 입력한 후 목록을 다시 Surveillance Station 으로 업로드합니다. 마법사에서 올바른 설정으로 카메라를 추가합니다. 오류가 발생하면 오류가 표시된 템플릿을 다운로드하여 정보를 수정합니다.
- **구성 파일** : 이 옵션을 사용하면 서버 간에 카메라를 마이그레이션할 수 있습니다. 다른 서버에 있는 카메라의 구성을 내보내고 파일을 이 서버로 가져오기만 하면 됩니다.

자세한 단계는 [이 문서](#)를 참조하십시오.

## 3.2 카메라 편집

카메라를 추가한 후 **IP 카메라**로 돌아가 설정을 수정할 수 있습니다. 기본 옵션에는 카메라 정보, 비디오 스트림, SRTP/HTTP 연결 및 보안 설정이 포함됩니다.

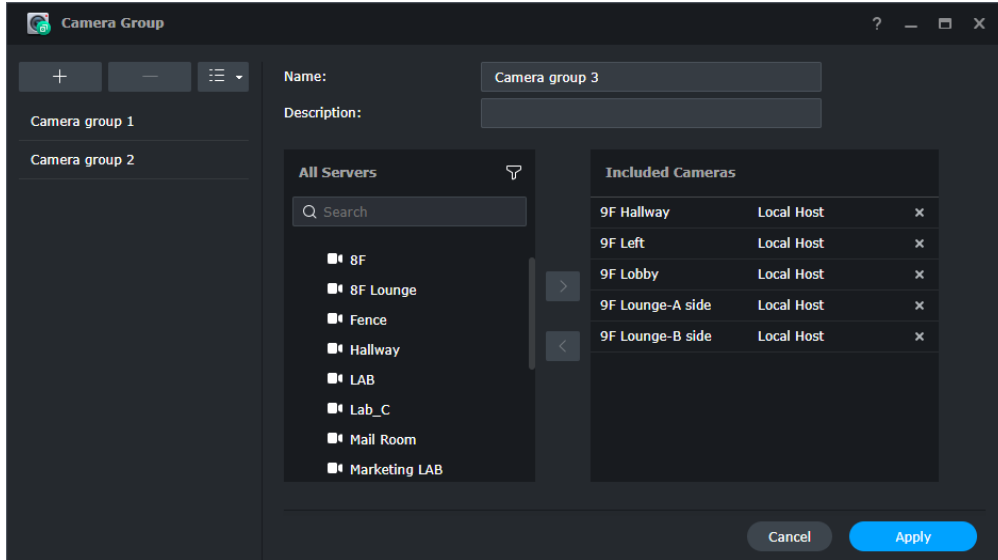
녹화의 경우 유형, 스케줄 및 보관 규칙을 사용자 지정할 수 있습니다. 동작 감지에 Surveillance Station 또는 기본 제공 카메라 알고리즘 사용 중에서 선택합니다. 최적화를 위해 화면 표시, 시간 및 정기적인 재시작 스케줄을 조정합니다.

지원되는 기능에 대한 자세한 내용은 [이 문서](#)를 참조하십시오.



### 3.3 카메라 그룹

카메라 그룹 응용 프로그램에서 카메라를 그룹으로 구성할 수 있습니다. 그룹을 사용하여 모니터 센터 레이아웃을 만들고 사용자 권한을 일괄 부여할 수 있습니다.



카메라 그룹에 대한 자세한 내용은 [이 문서](#)를 참조하십시오.

### 3.4 Device Pack

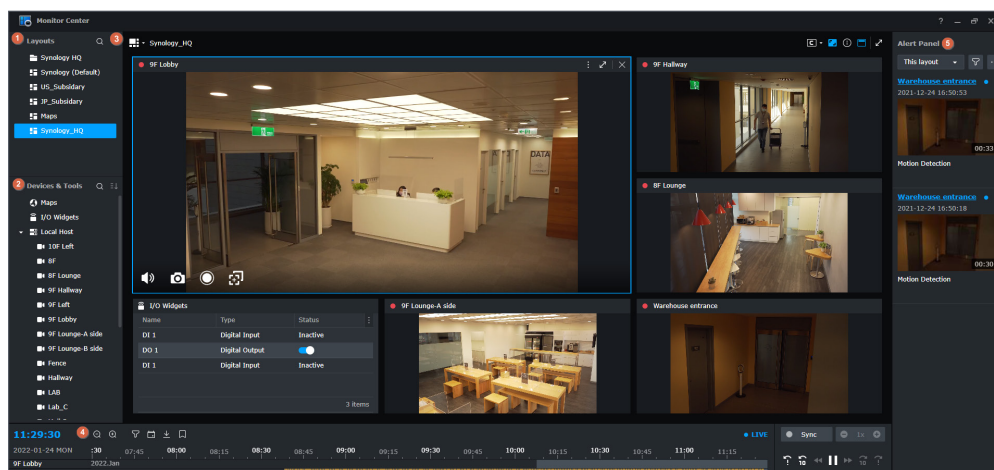
**Device Pack** 은 새로운 카메라 모델에 대한 지원을 정기적으로 추가하고 업데이트된 카메라 펌웨어로 시스템 호환성을 향상시킵니다. 업데이트 상태를 유지하려면 **응용 프로그램 센터**로 이동하고 **자동 업데이트**를 선택합니다.

# 4 장 : 비디오 모니터링

이 장에서는 모니터 센터, 여러 녹화 기능, 지도 및 지능형 비디오 분석 알고리즘을 소개합니다.

## 4.1 모니터 센터

모니터 센터는 카메라 장면을 볼 수 있는 중앙 집중식 인터페이스입니다. 주요 작업은 패널 5 개로 분류됩니다.



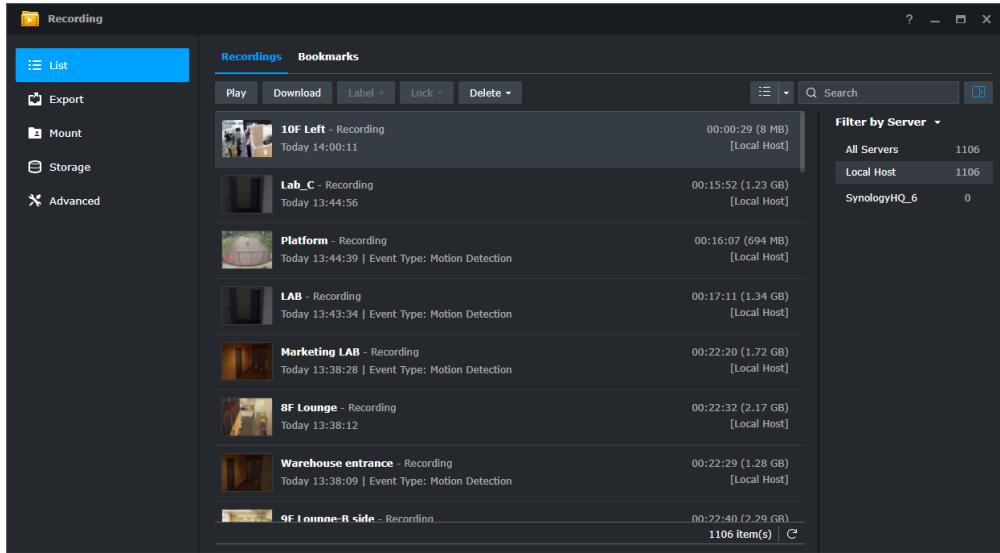
- **레이아웃** : 상황마다 다른 레이아웃을 만들고 폴더를 사용하여 배열합니다. 사전 설정된 레이아웃 유형과 템플릿을 사용하면 뷰어를 빠르게 설정할 수 있습니다.
- **장치 및 도구** : 카메라, 그룹 및 도구를 끌어 시스템에 놓습니다.
- **채널** : 비디오 채널을 최대 100 개까지 시청할 수 있습니다. 창 프레임을 끌어 각 채널 크기를 조정하고 화면 표시 버튼을 사용하여 카메라를 제어할 수 있습니다.
- **타임라인** : 타임라인을 스크롤하여 녹화물을 보고 이벤트 필터 및 이전 / 다음 이벤트 버튼을 사용하여 중요한 이벤트를 빠르게 확인할 수 있습니다.
- **경고 패널** : 경고를 모니터링합니다. 고급 옵션을 사용하면 현재 레이아웃에 집중하고 기록 레코드를 보며 필터를 설정하여 특정 항목을 찾을 수 있습니다.

모니터 센터에 대한 자세한 내용은 [이 문서](#)를 참조하십시오.

## 4.2 녹화

### 4.2.1 녹화

녹화에서 녹화물을 재생하고 관리할 수 있습니다. **북마크** 탭과 **검색 필터**를 사용하면 특정 녹화물을 빠르게 찾을 수 있습니다. 여기에서는 녹화 저장소와 파일 설정을 설정합니다.



녹화에 대한 자세한 내용은 [이 문서](#)를 참조하십시오.

### 4.2.2 스마트 검색

스마트 검색은 **Synology Surveillance Station Client** 에서 지원하는 비디오 분석 서비스입니다. 특수 이벤트의 녹화물을 빠르게 찾을 수 있도록 설계되었습니다. 카메라, 감지 모드 및 감지 영역을 선택하고 검색을 시작할 시간을 설정할 수 있습니다.



스마트 검색에 대한 자세한 내용은 [이 문서](#)를 참조하십시오.

### 4.2.3 스마트 타임 랩스

스마트 타임 랩스는 긴 녹화물을 짧은 비디오로 압축하므로 시간 경과에 따른 모든 변경 사항을 신속하게 확인할 수 있습니다. 중요한 세부 정보가 그대로 유지되도록 이벤트 중에 시간 압축률을 줄일 수 있습니다.

스마트 타임 랩스에 대한 자세한 내용은 [이 문서](#)를 참조하십시오.

### 4.2.4 에지 녹화

에지 녹화는 연결이 끊기면 카메라의 SD 카드를 백업 저장소로 사용합니다. 연결이 재개되면 Surveillance Station 은 자동 중단 시간 동안 녹화된 비디오를 자동으로 검색합니다. 검색 스케줄을 설정하여 네트워크 대역폭을 제어할 수 있습니다.

에지 녹화에 대한 자세한 내용은 [이 문서](#)를 참조하십시오.

### 4.2.5 스냅샷

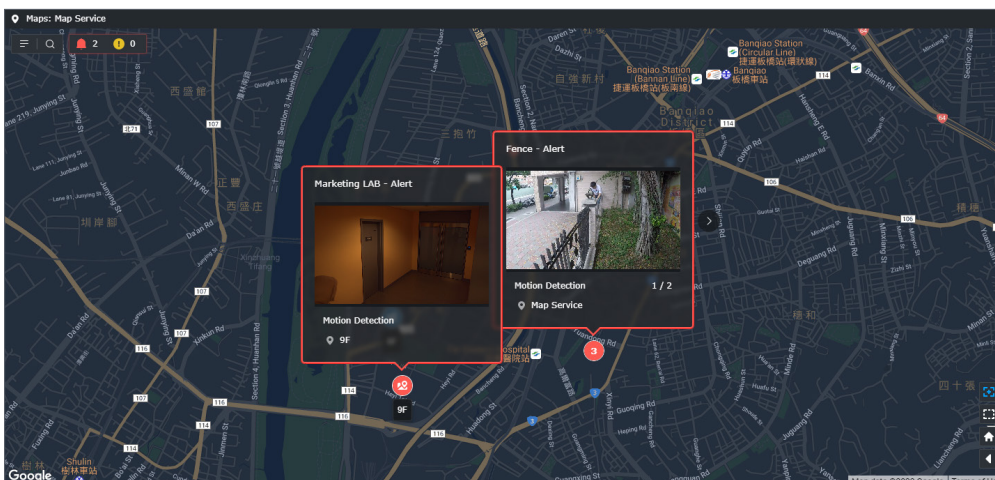
스냅샷에서 Surveillance Station 에서 촬영한 스냅샷을 보고 관리할 수 있습니다. 스냅샷 편집기에서는 확대, 흐림 및 마스크 기능을 지원합니다.

스냅샷 관리에 대한 자세한 내용은 [이 문서](#)를 참조하십시오.

## 4.3 지도

지도에는 IP 카메라, I/O 모듈 및 기타 장치의 위치와 경고가 표시됩니다. 이미지 지도를 설정하여 개별 위치를 모니터링하거나 지도 그룹을 만들어 다층 시설 간을 탐색하거나 OpenStreetMap, Google 지도 또는 사용자 지정 타일 서버를 사용하여 여러 위치를 감시할 수 있습니다.

대화형 기능을 사용하면 모니터 센터에서 다양한 보기나 카메라 채널로 신속하게 전환할 수 있습니다.



지도에 대한 자세한 내용은 [이 문서](#)를 참조하십시오.

## 4.4 지능형 비디오 분석

Surveillance Station 은 **Synology DVA 서버**에서 여러 특수 비디오 분석을 지원합니다 . AI 기반 분석을 사용하면 인력을 추가하지 않고도 보안을 강화할 수 있습니다 . 실시간 통계와 경고를 통해 문제를 즉시 조치할 수 있습니다 .

- **얼굴 인식** : 허용된 사람 , VIP 또는 금지된 사람을 식별하여 출입을 제어합니다 .
- **침입 감지** : 차량이나 사람이 가상 펜스를 침입하면 경고를 발행합니다 .
- **사람 및 차량 감지** :
  - 출입금지 영역에서 사람이나 차량을 감지하여 상황 인식을 향상시킵니다 .
  - 번호판 인식을 사용하여 사용자 지정된 허용 목록이나 차단 목록을 기준으로 차량을 식별합니다 .
- **사람 수 계산** : 양방향 카운터를 사용하여 시설 내 사람 수를 모니터링합니다 .
- **차량 수 계산** : 경로 효율성에 대한 통찰력을 얻을 수 있도록 교통 데이터를 수집합니다 .

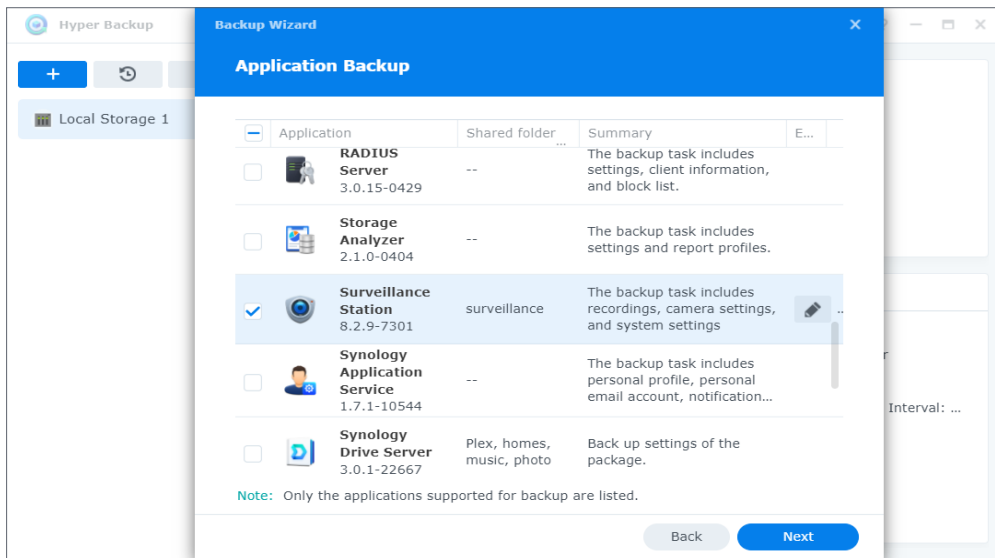
자세한 내용은 [관리자 가이드](#)를 참조하십시오 .

# 5 장 : 백업

이 장에서는 다양한 사용 시나리오에 적합한 Surveillance Station 백업 솔루션을 소개합니다. 비교는 [이 문서](#)를 참조하십시오.

## 5.1 Hyper Backup

**Hyper Backup**은 Synology 서버의 데이터를 지정된 위치로 백업하는 DSM 패키지입니다. 녹화물 유무에 관계없이 Surveillance Station 시스템 구성을 백업할 수 있습니다.



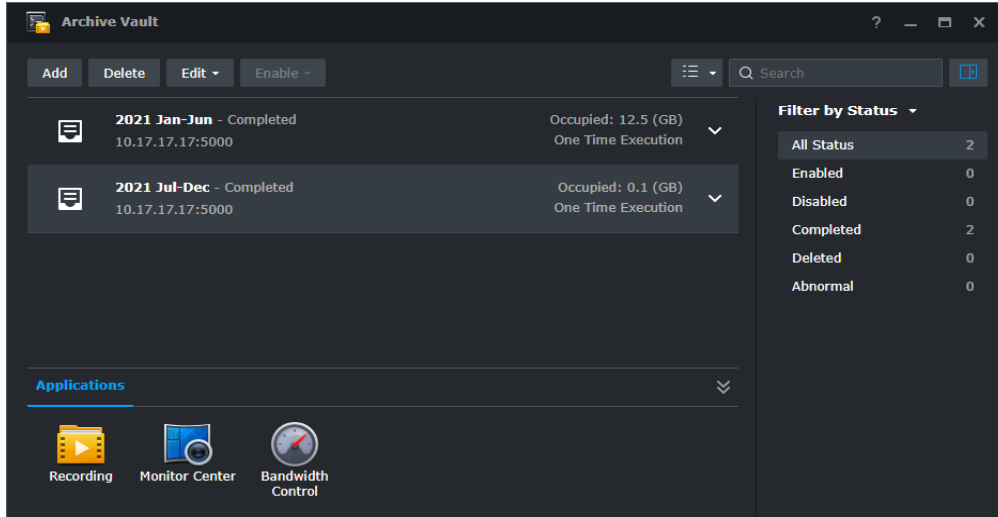
**Hyper Backup**에 대한 자세한 내용은 [이 문서](#)를 참조하십시오.

다음을 읽어보십시오.

- [Hyper Backup 빠른 시작 가이드](#)

## 5.2 Archive Vault

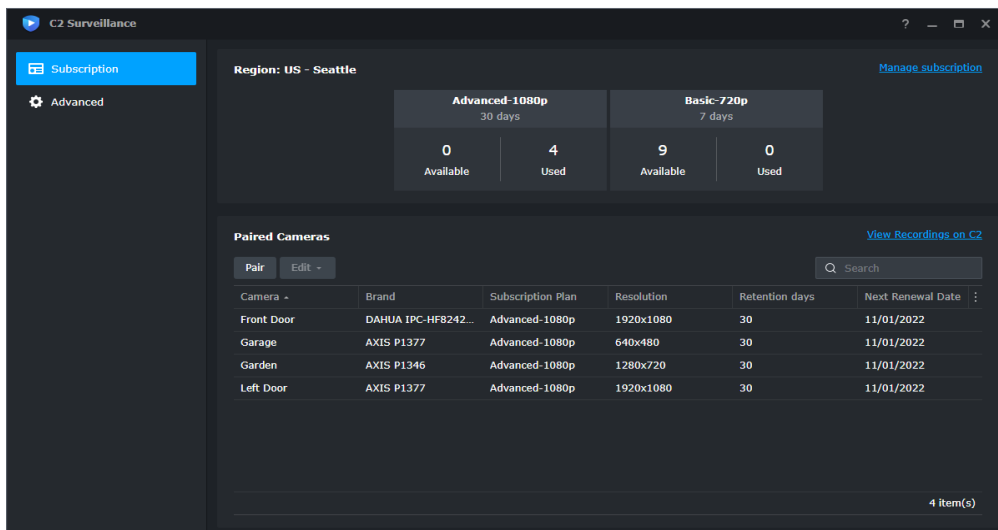
Archive Vault 는 로컬 저장소와 원격 서버의 녹화물을 백업하도록 특별히 설계된 Surveillance Station 응용 프로그램입니다 . Surveillance Station 의 짧은 백업 간격 , 대역폭 제어 스케줄 및 직접 녹화 재생을 지원합니다 .

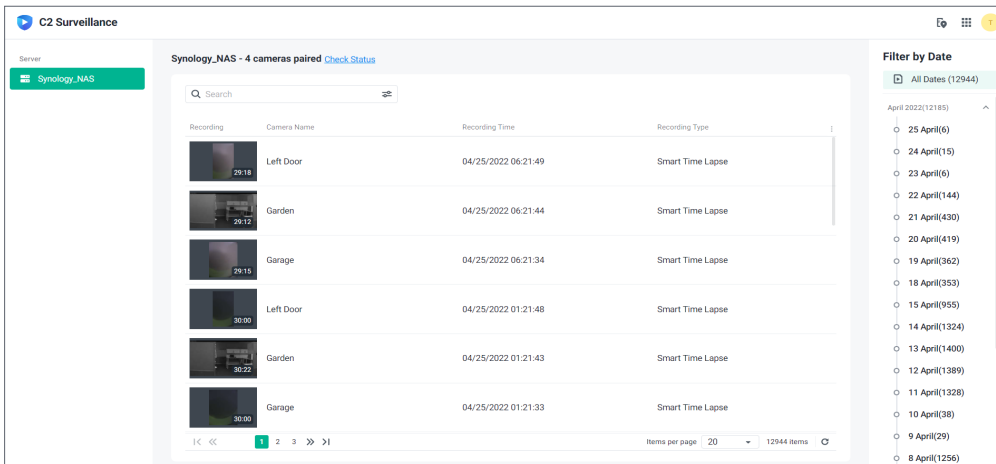


Archive Vault 에 대한 자세한 내용은 [이 문서](#)를 참조하십시오 .

## 5.3 C2 Surveillance

C2 Surveillance 는 Surveillance Station 의 녹화물을 자동으로 **Synology C2** 클라우드에 업로드합니다 . 녹화 저장소를 확장하여 물리적 서버가 누락되거나 손상된 경우 중요한 증거를 보호합니다 . 녹화 유형 , 보존 기간 및 해상도에 따라 구독 요금제를 선택할 수 있습니다 .





C2 Surveillance 에 대한 자세한 내용은 [이 문서](#)를 참조하십시오 .



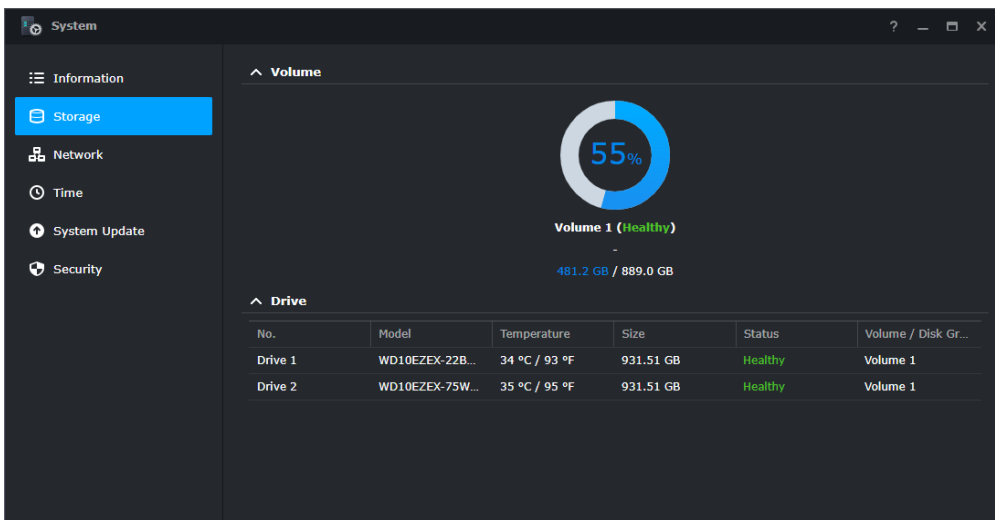
# 6 장 : 관리

이 장에서는 시스템 관리, 녹화 통합 및 대규모 배포 기능을 소개합니다.

## 6.1. 시스템 관리

### 6.1.1 시스템

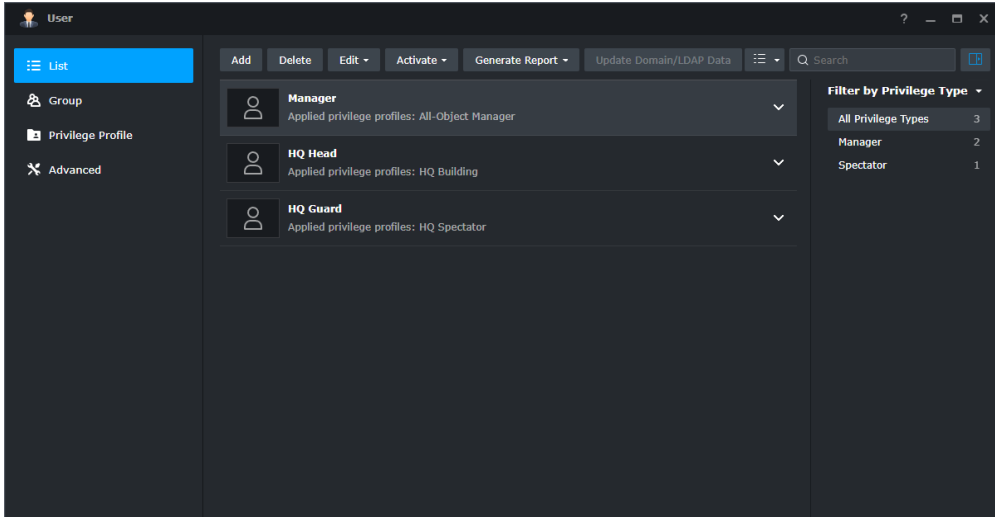
시스템에서는 서버 상태를 간략하게 보여줍니다. 하드웨어 사양과 저장소 사용량을 확인하고 네트워크 설정과 시간 설정을 관리하고 Surveillance Station 을 업데이트하며 보안 기능을 활성화할 수 있습니다.



시스템에 대한 자세한 내용은 [이 문서](#)를 참조하십시오.

## 6.1.2 사용자

사용자에서 사용자와 그룹에 대한 권한 설정을 관리할 수 있습니다. 감시자 및 관리자 역할로 권한 프로필을 사용자 지정하여 감시 서비스와 장치에 대한 액세스 권한을 제어할 수 있습니다. DSM, 도메인 및 LDAP 사용자 목록을 Surveillance Station 에 통합할 수 있습니다.



사용자에 대한 자세한 내용은 [이 문서](#)를 참조하십시오.

### 다음을 읽어보십시오.

- [Surveillance Station](#) 에서 권한 프로필을 어떻게 설정합니까 ?
- [Surveillance Station](#) 권한을 어떻게 도메인 /LDAP 사용자에게 할당합니까 ?

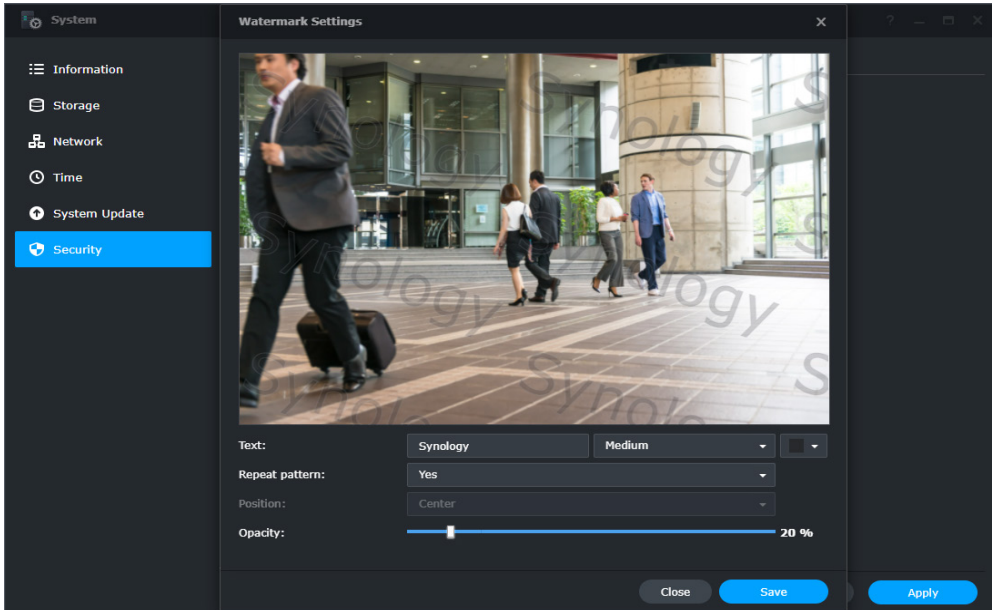
## 6.1.3 클라이언트 관리

클라이언트 관리에서 서버에 연결된 클라이언트를 원격으로 제어할 수 있습니다. 레이아웃 표시의 이름을 바꾸고 제어하거나 VisualStation 모델 펌웨어를 업데이트하거나 원치 않는 연결을 종료할 수 있습니다.

클라이언트 관리에 대한 자세한 내용은 [이 문서](#)를 참조하십시오.

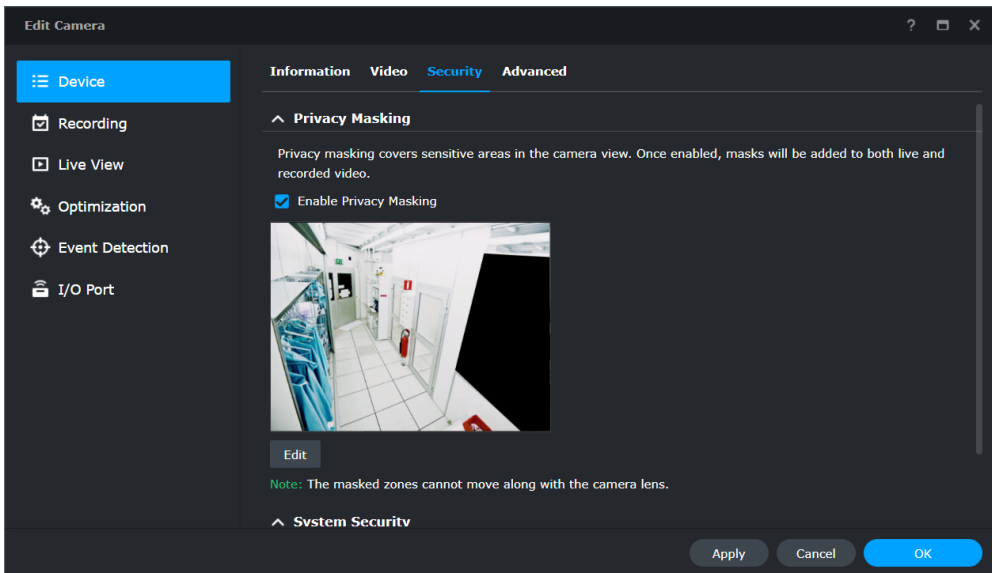
### 6.1.4 장면 보호

Surveillance Station 에서는 카메라 뷰를 보호하는 다양한 기능을 지원합니다 . 가능한 유출이 방지 되도록 시스템 > 보안에서 텍스트 워터마크를 비디오 플레이어에 중첩할 수 있습니다 .



워터마크 중첩에 대한 자세한 내용은 [이 문서](#)를 참조하십시오 .

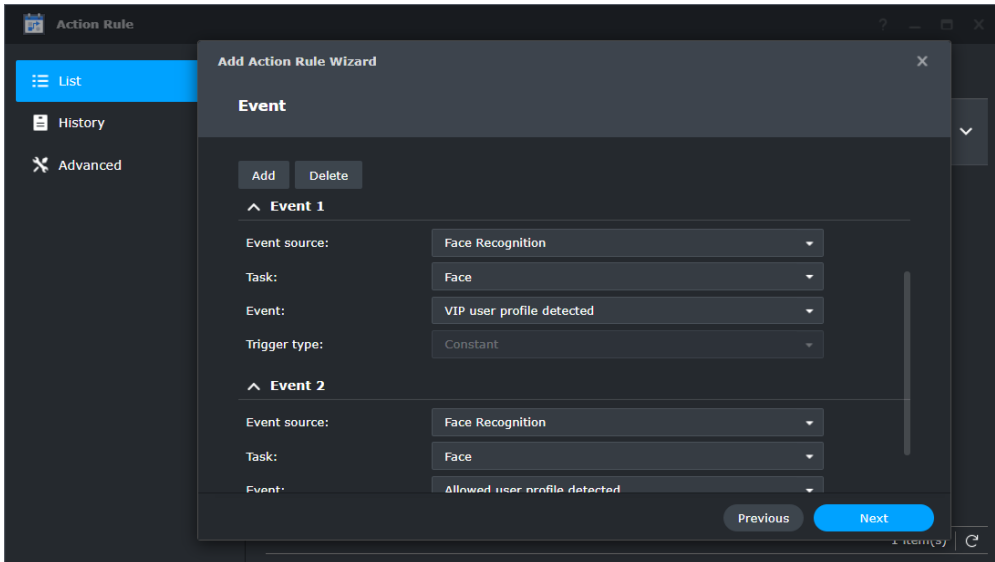
IP 카메라 > 장치 > 보안에서 권한이 없는 사람이 기밀 장면을 보거나 다운로드할 수 없도록 민감한 영역에 프라이버시 마스크를 적용할 수 있습니다 . 녹화물 암호화는 보안 침해와 데이터 유출로부터 녹화물을 보호하는 데 도움이 됩니다 .



보안 기능에 대한 자세한 내용은 [이 문서](#)를 참조하십시오 .

## 6.2 동작 규칙

동작 규칙은 다양한 감시 기능을 연결하고 모니터링 시스템을 자동화합니다. 사전 설정된 위치 사이를 감시하도록 카메라에 지시하거나 도어 잠금 장치가 열리면 녹화를 시작하거나 Webhook 을 사용하여 외부 장치와 서비스에서 특정 작업을 트리거할 수 있습니다.



동작 규칙에 대한 자세한 내용은 [이 문서](#)를 참조하십시오.

**다음**을 읽어보십시오.

- [IFTTT 를 통해 스마트 홈 구축 방법](#)

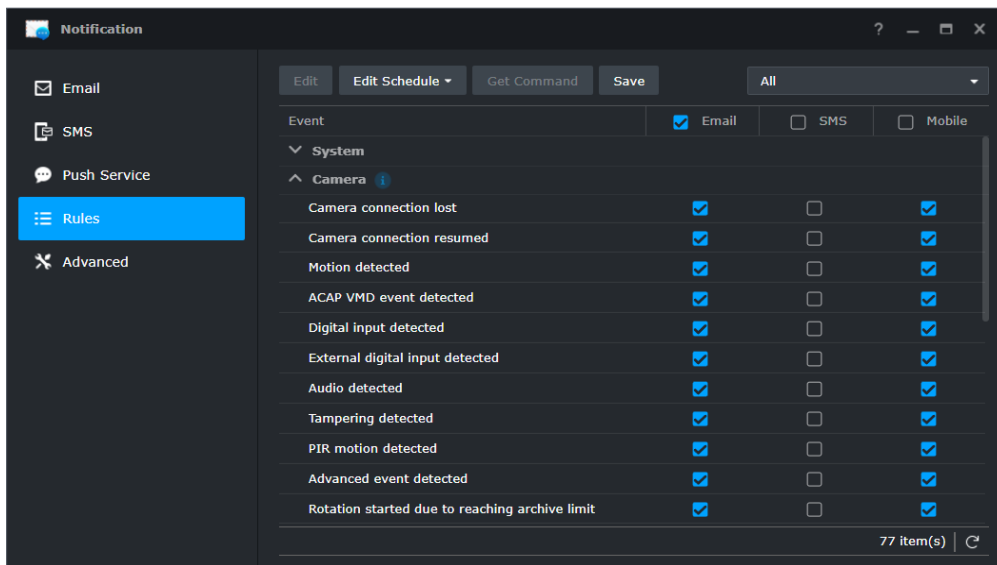
### 6.3 Home Mode

집에 있거나 외출 중일 때 다른 녹화 규칙을 사용하려면 **Home Mode** 를 활성화합니다 . 장치가 **홈** 위치에 진입하거나 **홈 Wi-Fi** 에 연결되면 모바일 앱 **DS cam** 에서 **Home Mode** 를 자동으로 활성화할 수 있습니다 . 근무 중에는 연속 녹화와 알림을 중지하고 퇴근할 때 추가 이벤트 감지 규칙을 적용할 수 있습니다 .

**Home Mode** 에 대한 자세한 내용은 [이 문서](#)를 참조하십시오 .

### 6.4 알림

Surveillance Station 에서 이메일 , SMS 메시지 및 푸시 서비스를 통해 시스템 , 장치 및 응용 프로그램 이벤트의 알림을 전송할 수 있습니다 . 이벤트 유형 , 스케줄 및 내용 모두 사용자 지정할 수 있습니다 .



알림에 대한 자세한 내용은 [이 문서](#)를 참조하십시오 .

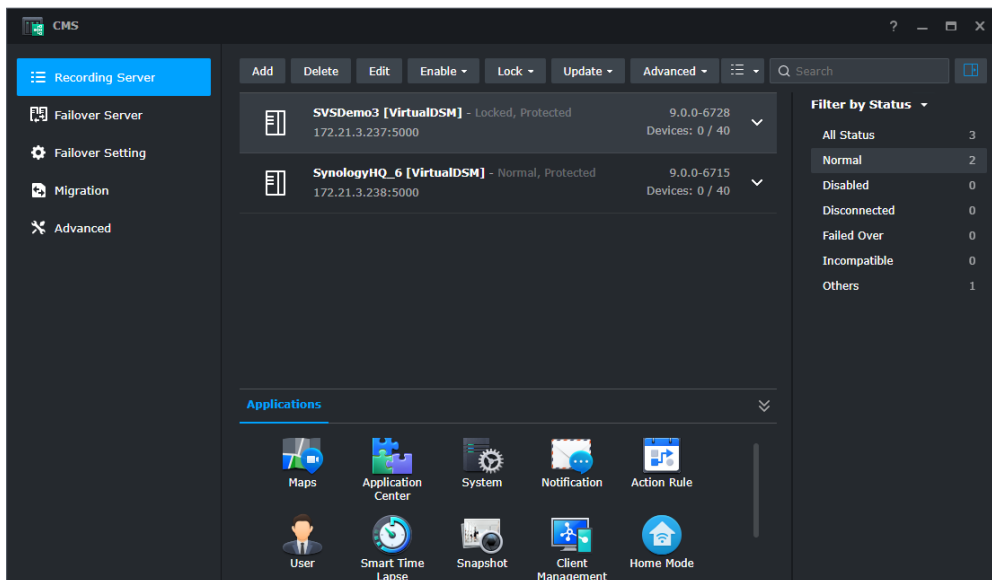
## 6.5 로그

로그를 사용하여 Surveillance Station 의 모든 활동을 추적할 수 있습니다. 시스템 로그에는 사용자 로그인 상태, 장치 설정 수정 및 저장소 사용량 업데이트와 같은 시스템 활동이 기록됩니다. 이벤트 로그에서는 장치와 작업의 감지된 이벤트를 기록하고 녹화물에 대한 직접 링크를 제공합니다.

로그에 대한 자세한 내용은 [이 문서](#)를 참조하십시오.

## 6.6 CMS

Surveillance Station 중앙 집중식 관리 시스템 (CMS) 을 사용하면 다중 사이트와 다중 서버 감시 시스템을 호스팅할 수 있습니다. 단일 포털에서 원격 서버를 업데이트하고 해당 응용 프로그램을 관리하고 카메라와 녹화물을 보고 작동하며 시스템 간에 장치를 마이그레이션할 수 있습니다. 자동 대체 작동 및 백업 서비스는 무중단 비디오 감시를 보장합니다.



CMS 에 대한 자세한 내용은 [이 문서](#)를 참조하십시오. CMS 대체 작동에 대한 자세한 내용은 [이 문서](#)를 참조하십시오.

다음을 읽어보십시오.

- [Synology 제품을 Surveillance Station CMS 구조를 위한 호스트 서버로 어떻게 선택합니까?](#)



**SYNOLOGY  
INC.**

9F, No. 1, Yuandong Rd.  
Banqiao Dist., New Taipei City 220545  
Taiwan

☎: +886 2 2955 1814

**SYNOLOGY  
AMERICA CORP.**

3535 Factoria Blvd SE, Suite #200,  
Bellevue, WA 98006  
USA

☎: +1 425 818 1587

**SYNOLOGY  
UK LTD.**

Unit 5 Danbury Court, Linford Wood,  
Milton Keynes, MK14 6PL  
United Kingdom

☎: +44 (0)1908048029

**SYNOLOGY  
FRANCE**

102 Terrasse Boieldieu(TOUR W)  
92800 Puteaux  
France

☎: +33 147 176288

**SYNOLOGY  
GMBH**

Grafenberger Allee 295  
40237 Düsseldorf  
Deutschland

☎: +49 211 9666 9666

**SYNOLOGY  
SHANGHAI**

200070, Room 201,  
No. 511 Tianmu W. Rd.,  
Jingan Dist., Shanghai,

☎

**SYNOLOGY  
JAPAN CO., LTD.**

4F, No. 3-1-2, Higashikanda,  
Chiyoda-ku, Tokyo, 101-0031

☎

**Synology®**



[synology.com](https://synology.com)