

Handleiding voor

Surveillance Station 9,0



Inhoudsopgave

Hoofdstuk 1: Inleiding	01
Hoofdstuk 2: Aan de slag met Surveillance Station	02
2.1 Aanmelden bij Surveillance Station	
2.2 Bureaublad Surveillance Station	
2.3 Toepassingscenter	
2.4 Beschikbare clients	
Hoofdstuk 3: IP-camera	05
3.1 Camera's toevoegen	
3.2 Camera's bewerken	
3.3 Cameragroep	
3.4 Device Pack	
Hoofdstuk 4: Videobewaking	08
4.1 Toepassingscenter	
4.2 Opnemen	
4.4 Intelligent Video Analytics	
Hoofdstuk 5: Reservekopie	12
5.1 Hyper Backup	
5.2 Archive Vault	
5.3 C2 Surveillance	
Hoofdstuk 6: Beheer	15
6.1 Systeembeheer	
6.2 Actieregel	
6.3 Home Mode	
6.4 Meldingen	
6.5 Logboek	
6,6 CMS	

Hoofdstuk 1: Inleiding

Surveillance Station is een professioneel VMS-pakket (Video Management System) dat samen met DSM (DiskStation Manager) wordt geleverd. Met zijn geavanceerde functies en uitgebreide compatibiliteit kan het bewakingssysteem veel meer dan alleen het bekijken van camerabeelden.

Hoogtepunten zijn onder meer:

Camerabeheer: Voeg meerdere camera's en apparaten toe en pas de instellingen aan. Het opnamemechanisme, het audio- en videoformaat, het streamprofiel, de cameraweergave en andere geavanceerde instellingen kunnen aan uw behoeften worden aangepast.

Videobewaking: Pas de lay-out aan om live feeds en opnames tegelijkertijd te bekijken. U kunt camera's rechtstreeks bedienen, I/O-apparaten activeren en gedetecteerde gebeurtenissen overzien via één enkel portaal.

Opnamebeheer: Camera-opnames afspelen, downloaden en back-uppen. Er zijn verschillende zoekfuncties beschikbaar om snel opnames van bepaalde tijden en gebeurtenissen te vinden. Met geavanceerde bewerkingen kunt u video-opnamen comprimeren of de opslag aanpassen.

Kaarten: Gebruik interactieve kaarten om uw pand te bewaken. Kaartgroepen en diensten maken het mogelijk om meerdere locaties in één oogopslag te volgen. Gedetailleerde kaarten met waarschuwingen, FOV-weergave en naadloze afspeelfuncties stroomlijnen de bewerkingen verder.

Systeembeheer: Breid het beheer uit met actieregels die bewakingsfuncties automatiseren, privacymaskering en codering van opnamen die de beveiliging verbeteren, en meldingen die onmiddellijk waarschuwingen geven bij verdachte situaties.

Centralized Management System (CMS): Host een bewakingssysteem voor meerdere locaties om vanuit een gecentraliseerd portaal externe servers, camera's en opnamen te beheren. Automatische failover- en back-up is beschikbaar voor een ononderbroken bewaking.

Hoofdstuk 2: Aan de slag met Surveillance Station

Dit hoofdstuk behandelt het proces van aanmelden, het navigeren door het Surveillance Station-bureaublad en vergelijkt de beschikbare clients.

2.1 Aanmelden bij Surveillance Station

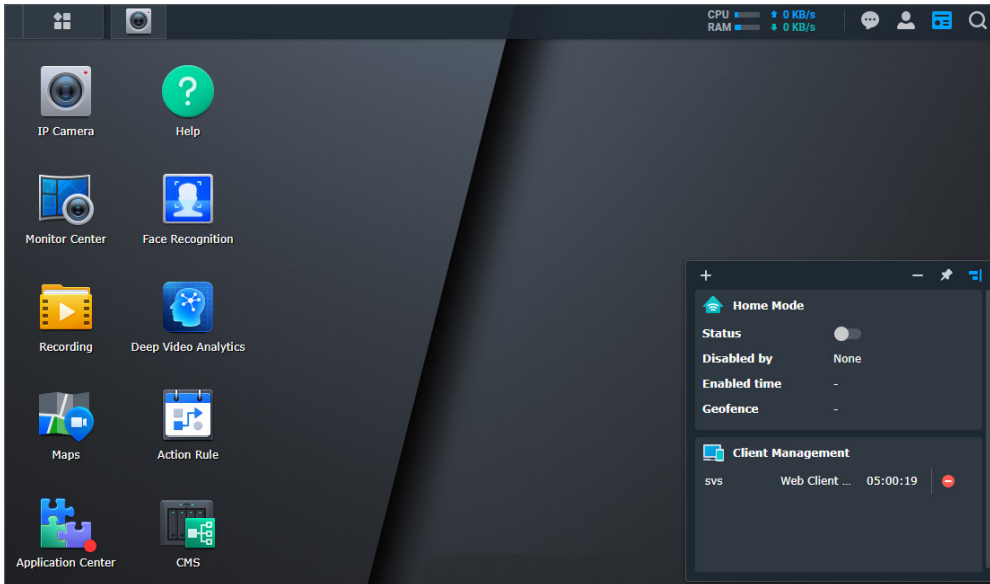
Surveillance Station moet op DSM geïnstalleerd en ingeschakeld zijn om te kunnen functioneren. Na de installatie zijn er twee manieren om u via een browser aan te melden:

- Vanuit DSM:
Meld u aan bij DSM en open Surveillance Station vanuit het **Hoofdmenu**.
- Vanuit het aanmeldingsportaal:
Configureer het aanmeldingsportaal voor rechtstreekse toegang tot Surveillance Station. Vervolgens gebruikt u de servernaam of het IP-adres om u aan te melden.
 - In DSM 7: Ga voor de configuratie naar **DSM > Configuratiescherm > Aanmeldingsportaal > Toepassingen > Surveillance Station**.
 - In DSM 6: Ga voor de configuratie naar **DSM > Configuratiescherm > Toepassingsportaal > Surveillance Station**.

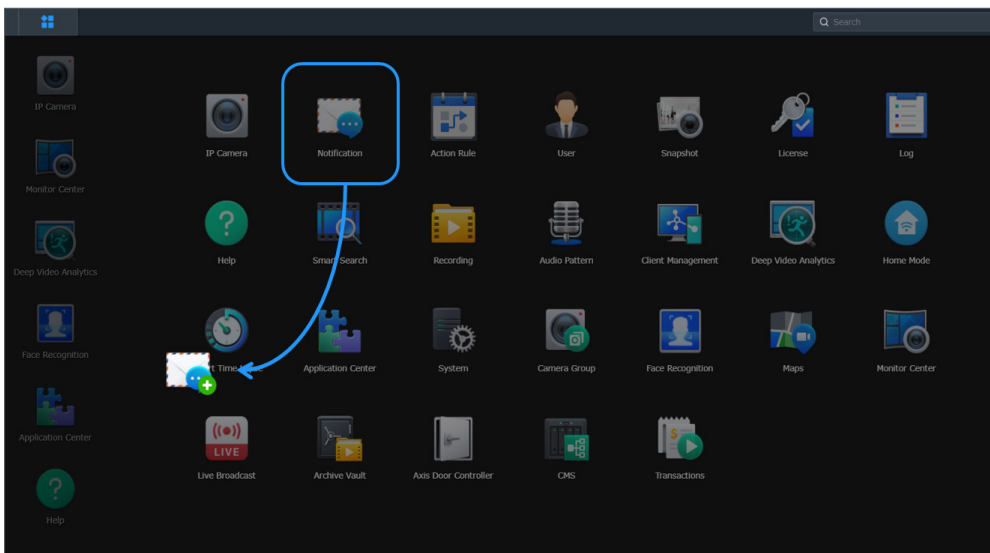
Raadpleeg [dit artikel](#) voor de gedetailleerde stappen.

2.2 Bureaublad Surveillance Station

Het bureaublad van Surveillance Station geeft het **Hoofdmenu**, de taakbalk en geïnstalleerde toepassingen weer.

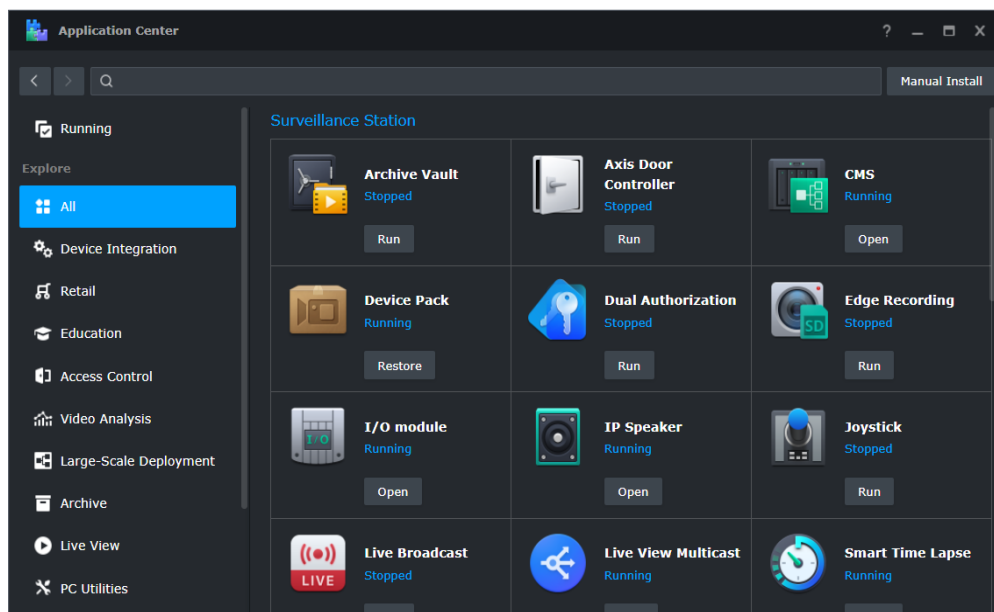


Versleep veelgebruikte toepassingen vanuit het **Hoofdmenu** om snelkoppelingen op het bureaublad te maken. De taakbalk biedt snel toegang tot berichten, persoonlijke instellingen, widgets, aangesloten apparaten en systeemstatussen.



2.3 Toepassingscenter

Het **Toepassingscenter** biedt een verscheidenheid aan bewakingsgerelateerde toepassingen, hulpprogramma's en mobiele apps. Gebruik het paneel met categorieën om nuttige services te ontdekken.



In het **Toepassingscenter** kunt u ook de toepassingen van Surveillance Station uitvoeren, stoppen, bijwerken, verwijderen en herstellen. Dubbelklik op elke app voor meer informatie en beschikbare bewerkingen.

Raadpleeg [dit artikel](#) voor meer informatie over het **Toepassingscenter**.

2.4 Beschikbare clients

Surveillance Station ondersteunt verschillende clients voor verschillende gebruiksscenario's.

- **Webbrowsers:** De webgebaseerde interface maakt gebruik van een HTML5-videospeler en vereist geen plug-ins om te functioneren. We raden aan om Google Chrome te gebruiken voor de beste gebruikerservaring.
- **Synology Surveillance Station Client:** Het bureaubladhulpprogramma biedt een soepele weergave zonder beperkingen door de browser. Het verhoogt de systeemprestaties bij het uitvoeren van meerdere toepassingen en wordt geleverd met een extra GPU-versnellingsfunctie. **Local Display:** Local Display is ontworpen voor Synology NVR-modellen. Via de HDMI-uitgang ondersteunt het weergeven van lokale live video, afspelen van opnamen en andere functies.
- **VisualStation:** VisualStation is een bewakingsapparaat ter grootte van een handpalm dat functioneert met een Ethernet-kabel en een monitor. Het is ideaal voor een tv aan de muur en displays met meerdere schermen.
- **DS cam:** Met de mobiele app kunt u live feeds streamen en camera's in realtime bedienen. Het is beschikbaar op Android- en iOS-apparaten.

Raadpleeg [dit artikel](#) voor de volledige lijst met functies en ondersteunde codecs van elke client.

Hoofdstuk 3: IP-camera

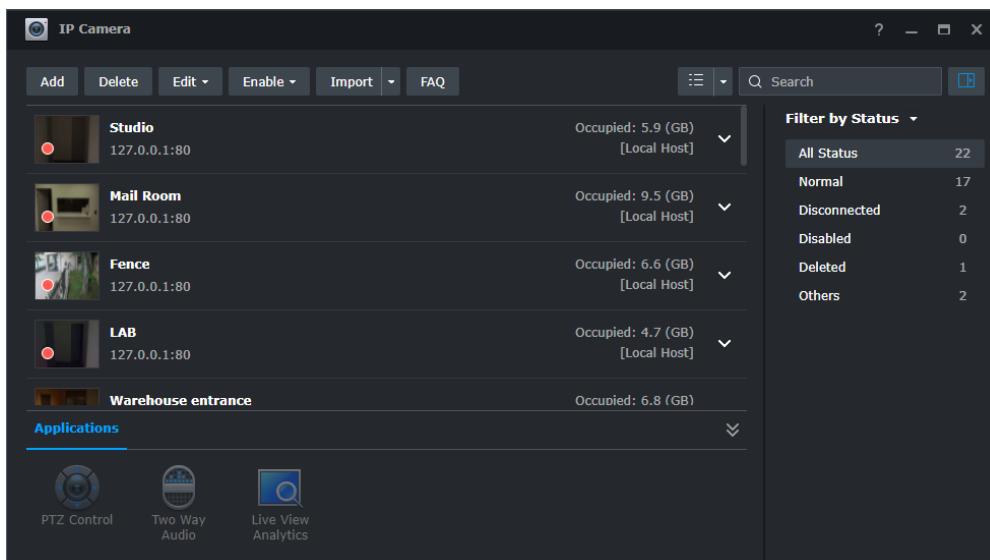
Dit hoofdstuk behandelt de basisinstellingen van IP-camera's.

3.1 Camera's toevoegen

IP-camera biedt twee methoden voor installatie, **Toevoegen** en **Importeren** van camera's. Beide zijn zeer flexibel en toepasbaar op kleine en grootschalige implementaties.

- De functie **Toevoegen** ondersteunt het automatisch detecteren van apparaten en het scannen van een IP-bereik. U kunt ervoor kiezen om instellingen handmatig te configureren of de instellingen van bestaande camera's te kopiëren.
- Met de functie **Importeren** kunt u camera's toevoegen met vooraf gedefinieerde configuraties. U kunt een .xlsx-lijst importeren met gedetailleerde camera-informatie of een configuratiebestand van bestaande camera's.

Alle camera's kunnen offline worden toegevoegd en later worden geverifieerd.



Camera's toevoegen

Klik op **Toevoegen** om de **Wizard camera toevoegen** op te starten. Het leidt u door vier stappen:

1. **Camera's selecteren:** Vink de gedetecteerde camera's aan, voeg handmatig camera's toe of scan een IP-bereik.
2. **Gegevens camera instellen:** Geef de camera's een naam, selecteer servers en verifieer de camera's.
3. **Configuraties van camera's in batch toepassen:** Kies tussen **Snelle installatie**, die standaardinstellingen toepast, **Volledige installatie**, die gedetailleerde aanpassingen mogelijk maakt of **Instellingen kopiëren**, die de instellingen van bestaande camera's toepast.
4. **Samenvatting:** Controleer de instellingen en voltooi.

Raadpleeg [dit artikel](#) voor de gedetailleerde stappen.

Camera's importeren

Klik op **Importeren** om de **Wizard camera importeren** op te starten. U heeft twee opties:

- **Cameralijst:** Download een .xlsx-sjabloon, vul de informatie van uw camera's in (bijv. naam, merk, IP-adres, videoformaat, resolutie) en upload de lijst terug naar Surveillance Station.
De wizard zal de camera's met de juiste instellingen toevoegen. Als er fouten optreden, download dan de sjabloon met de fouten en pas de informatie aan.
- **Configuratiebestand:** Met deze optie kunt u camera's tussen servers migreren. Exporteer eenvoudig de configuraties van camera's op een andere server en importeer het bestand naar deze server.

Raadpleeg [dit artikel](#) voor de gedetailleerde stappen.

3.2 Camera's bewerken

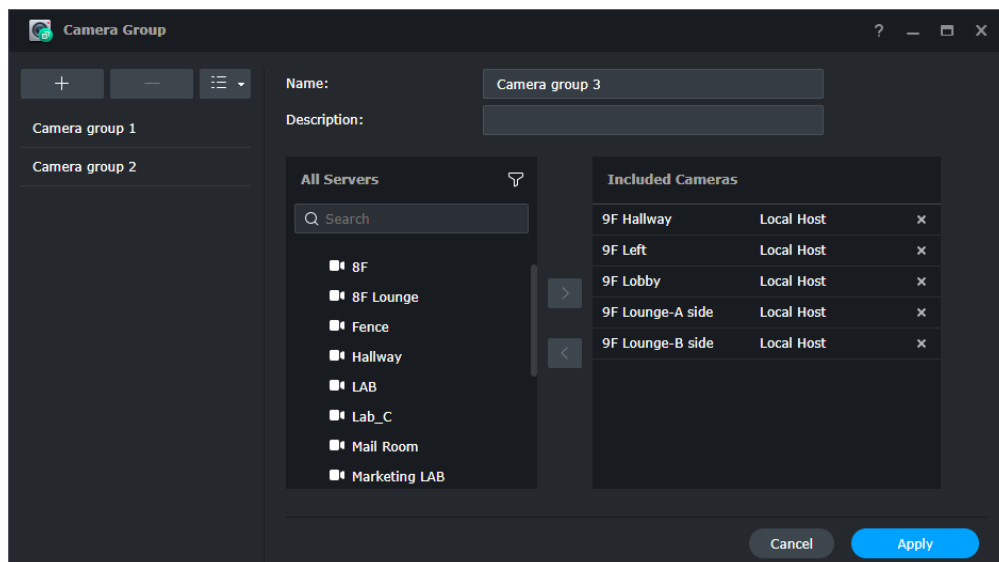
Na het toevoegen van camera's kunt u terugkeren naar **IP-camera** en de instellingen wijzigen. De basisopties zijn onder meer camera-informatie, videostream, SRTP/HTTP-verbinding en beveiligingsinstellingen.

Voor opnamen kunt u het type, de planning en de regels voor archivering aanpassen. Kies voor bewegingsdetectie tussen Surveillance Station of ingebouwde camera-algoritmen. Pas voor optimalisatie de weergave op het scherm, de tijd en de normale herstartschema's aan.

Raadpleeg [dit artikel](#) voor meer informatie over de ondersteunde functies.

3.3 Cameragroep

Organiseer camera's in groepen in de toepassing **Cameragroep**. U kunt de groepen gebruiken om een lay-out in het **Monitor Center** te maken en in batch rechten aan een **Gebruiker** toe te kennen.



Raadpleeg [dit artikel](#) voor meer informatie over **Cameragroep**.

3.4 Device Pack

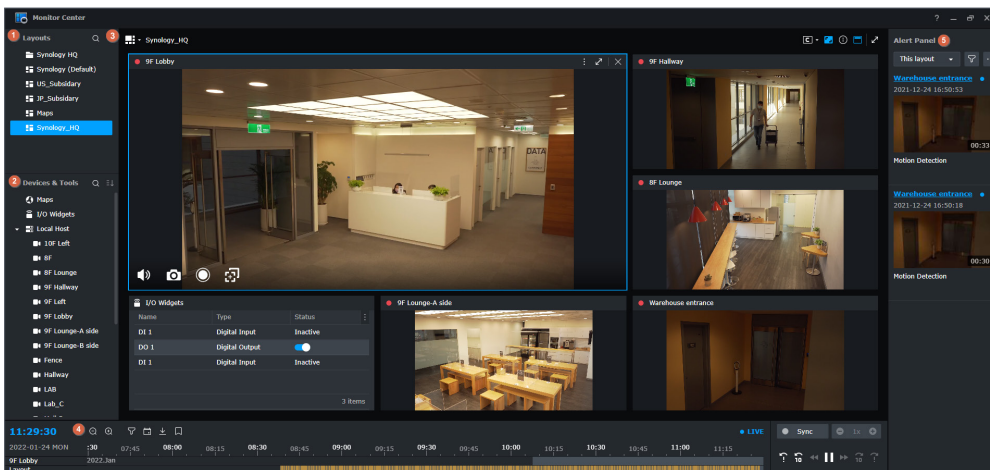
Device Pack voegt regelmatig ondersteuning toe voor nieuwe cameramodellen en verbetert de compatibiliteit van het systeem met bijgewerkte firmware van camera's. Ga naar **Toepassingscenter** en selecteer **Automatisch bijwerken** om bij te blijven.

Hoofdstuk 4: Videobewaking

Dit hoofdstuk introduceert **Monitor Center**, meerdere **Opname**-functies, **Kaarten** en **Intelligent Video Analytics**-algoritmen.

4.1 Toepassingscenter

Monitor Center is een gecentraliseerde interface voor het bekijken van camerabeelden. De belangrijkste bewerkingen zijn onderverdeeld in vijf panelen:



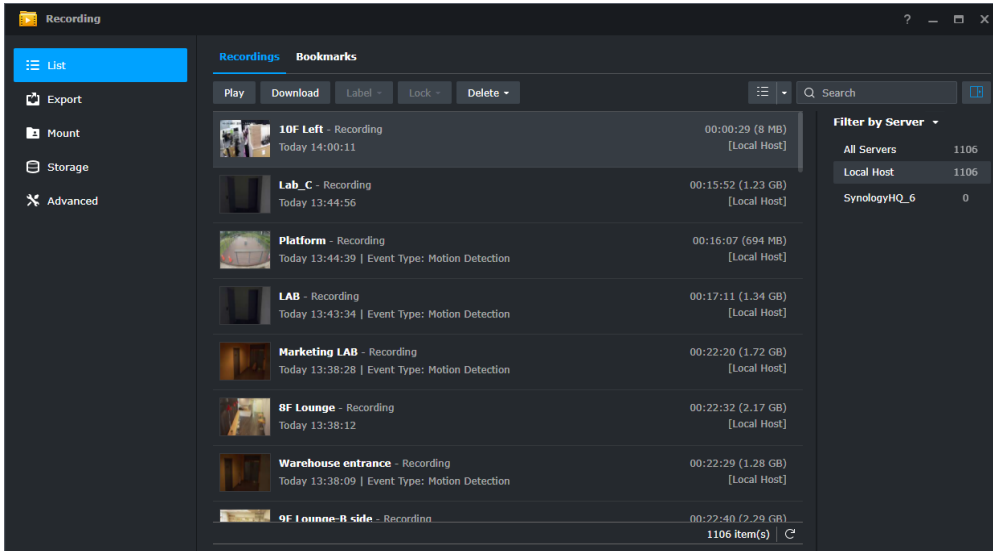
- **Lay-outs:** Maak verschillende lay-outs voor verschillende gelegenheden en rangschik ze met mappen. De vooraf ingestelde lay-outs en sjablonen helpen u de viewer snel in te stellen.
- **Apparaten en tools:** Sleep camera's, groepen en tools naar lay-outs.
- **Kanalen:** Bekijk tot maximaal 100 videokanalen. Versleep de vensters om het formaat van elk kanaal aan te passen en gebruik de knoppen op het scherm om de camera's te bedienen.
- **Tijdslijn:** Scroll door de tijdslijn om opnames te bekijken en snel belangrijke gebeurtenissen te controleren met het filter en de knoppen voor vorige/volgende gebeurtenis.
- **Waarschuwingspaneel:** Waarschuwingen bekijken. Met geavanceerde opties kunt u zich concentreren op de huidige lay-out, historische records bekijken en filters instellen om specifieke items te vinden.

Raadpleeg [dit artikel](#) voor meer informatie over het **Monitor Center**.

4.2 Opnemen

4.2.1 Opnemen

Opname is waar u opnamen afspeelt en beheert. Met het tabblad **Bladwijzers** en **Zoeken** filtert u snel om specifieke opnamen te vinden. Hier stelt u ook de instellingen voor opslag en bestanden in.



Raadpleeg [dit artikel](#) voor meer informatie over **Opnemen**.

4.2.2 Slim zoeken

Slim zoeken is een video-analyse die wordt ondersteund door **Synology Surveillance Station Client**. Het is ontworpen om snel opnames van speciale gebeurtenissen te vinden. Selecteer een camera, detectiemodus en detectiezone en stel de tijd in om de zoekopdracht te starten.



Raadpleeg [dit artikel](#) voor meer informatie over **Slim zoeken**.

4.2.3 Smart Time Lapse

Smart Time Lapse comprimeert lange opnames tot korte video's, zodat u snel een overzicht krijgt van alle veranderingen in de loop van de tijd. U kunt ervoor kiezen om de tijd-compressieverhouding tijdens de gebeurtenissen te verminderen om belangrijke details intact te houden.

Raadpleeg [dit artikel](#) voor meer informatie over **Smart Time Lapse**.

4.2.4 Edge-opname

Edge-opname gebruikt de SD-kaart als opslag voor de camera indien de verbinding wordt verbroken. Wanneer de verbinding wordt hersteld, haalt Surveillance Station automatisch de video's op die zijn opgenomen tijdens de uitvaltijd. U kunt een schema voor het ophalen instellen om de bandbreedte van het netwerk onder controle te houden.

Raadpleeg [dit artikel](#) voor meer informatie over **Edge-opname**.

4.2.5 Snapshot

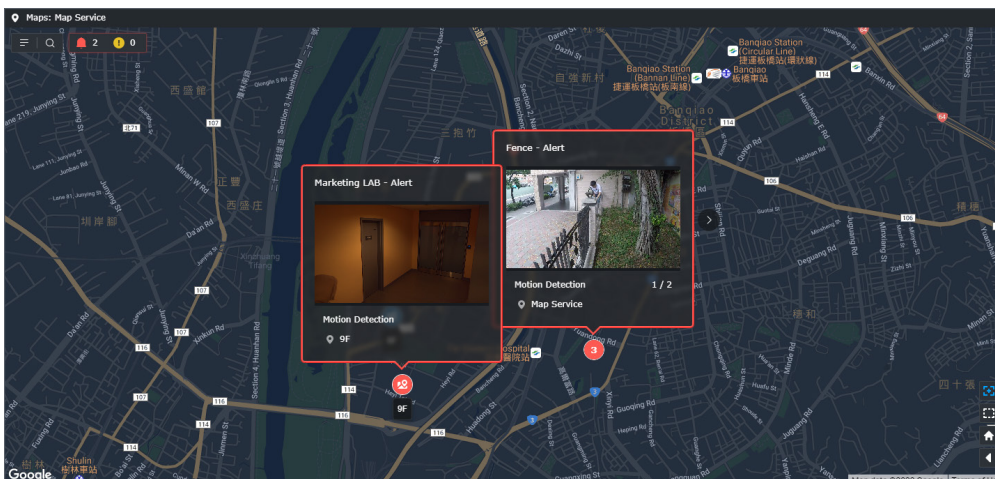
Snapshot is waar u de snapshots bekijkt en beheert die zijn gemaakt in Surveillance Station. De **Snapshot Editor** ondersteunt functies voor inzoomen, vervagen en maskeren.

Raadpleeg [dit artikel](#) voor meer informatie over **Snapshot**.

4.3 Kaarten

Kaarten toont de locaties en waarschuwingen van IP-camera's, I/O-modules en andere apparaten. U kunt een afbeeldingskaart instellen om een individuele locatie te bewaken, een kaartgroep maken om tussen gebouwen met meerdere verdiepingen te navigeren, of OpenStreetMap, Google Maps of een aangepaste tegelservers gebruiken om meerdere locaties te bekijken.

Met de interactieve functies schakelt u in **Monitor Center** snel tussen verschillende weergaven en kanalen van camera's.



Raadpleeg [dit artikel](#) voor meer informatie over **Kaarten**.

4.4 Intelligent Video Analytics

Surveillance Station ondersteunt op [Synology DVA servers](#) meerdere gespecialiseerde analyses van video's. Gebruik de AI-aangedreven analyses om zonder extra personeel de beveiliging te verbeteren. Met de realtime statistieken en waarschuwingen kunt u onmiddellijk op problemen reageren.

- **Gezichtsherkenning:** Identificeert toegestaan, VIP's of verboden personeel om de toegang te controleren.
- **Inbraakdetectie:** Geeft waarschuwingen wanneer een voertuig of persoon een virtueel hek overtreedt.
- **Personen- en voertuigdetectie:**
 - Detecteert personen of voertuigen in verboden gebieden om het situationeel bewustzijn te vergroten.
 - Gebruik kentekenherkenning om voertuigen te identificeren op basis van aan te passen lijsten voor toestaan of blokkeren.
- **Personentelling:** Telt aankomende en vertrekkende bezoekers.
- **Tellen van voertuigen:** Verzamelt verkeersgegevens voor inzicht in de efficiëntie van wegen.

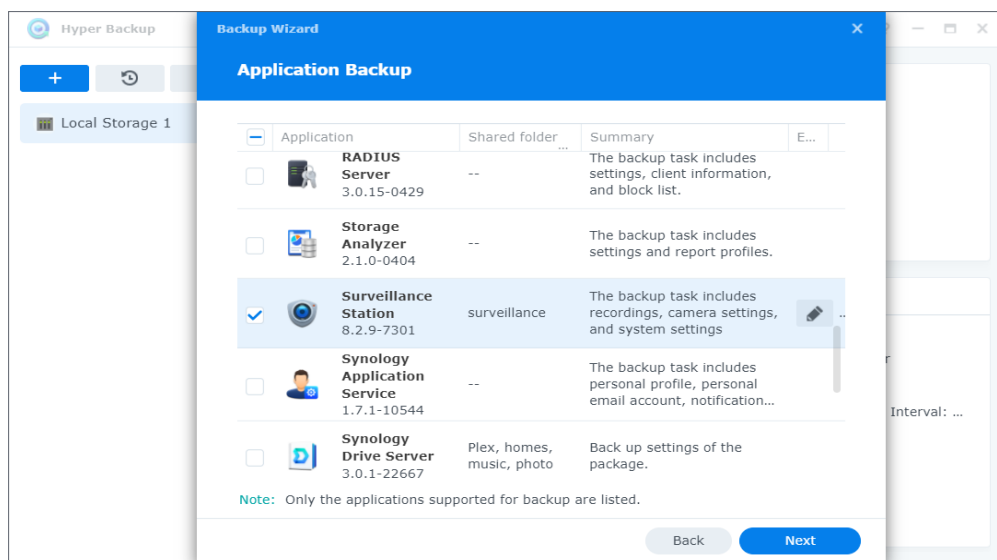
Raadpleeg de [handleiding voor beheerders](#) voor meer informatie.

Hoofdstuk 5: Reservekopie

Dit hoofdstuk introduceert de back-upoplossingen van Surveillance Station die geschikt zijn voor de verschillende gebruiksscenario's. Raadpleeg [dit artikel](#) voor de vergelijking.

5.1 Hyper Backup

Hyper Backup is een DSM-pakket dat een back-up maakt van gegevens van uw Synology-server naar een aangewezen locatie. U kunt een back-up maken van de systeemconfiguraties van Surveillance Station met of zonder opnamen.



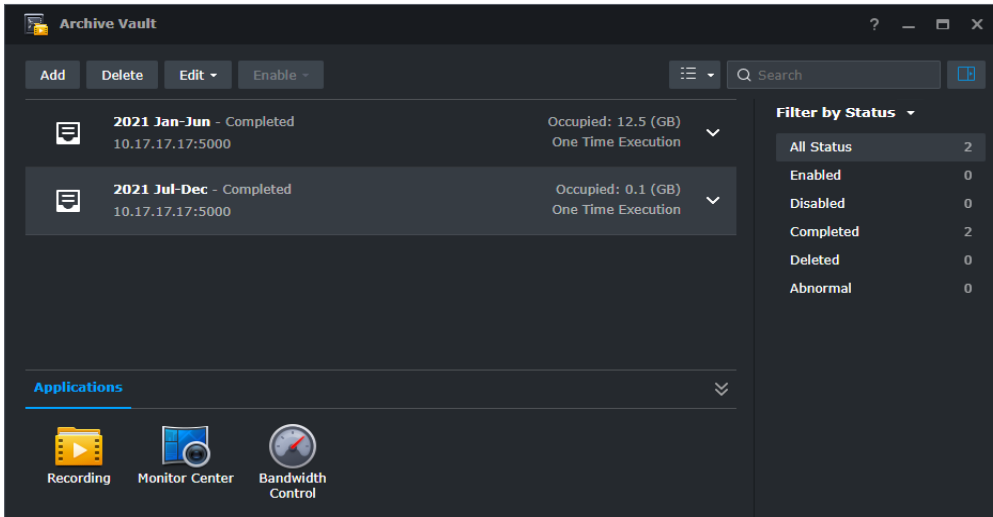
Raadpleeg [dit artikel](#) voor meer informatie over **Hyper Backup**.

Verdere artikelen:

- [Hyper Backup snelstartgids](#)

5.2 Archive Vault

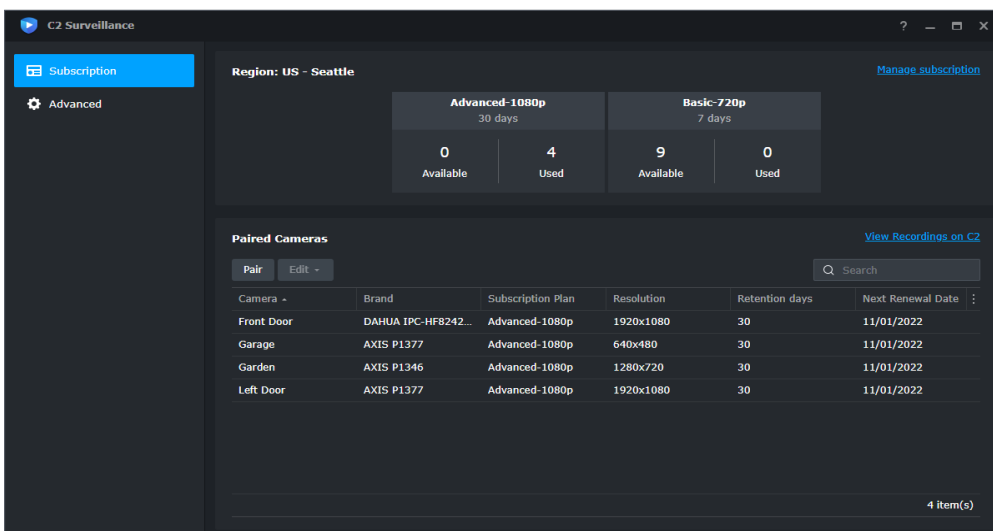
Archive Vault is een toepassing in Surveillance Station die gespecialiseerd is in het maken van back-ups van opnamen vanaf de lokale opslag en externe server. Het ondersteunt korte intervallen van back-ups, schema's voor controle van bandbreedte en het direct afspelen van opnamen in Surveillance Station.



Raadpleeg [dit artikel](#) voor meer informatie over **Archive Vault**.

5.3 C2 Surveillance

C2 Surveillance uploadt automatisch opnamen van Surveillance Station naar de **Synology C2**-cloud. Het breidt de opslag voor opnamen uit en beveiligt kritiek bewijs wanneer de fysieke server ontbreekt of beschadigd is. U kunt een abonnement kiezen op basis van het type opname, de bewaarperiode en de resolutie.



C2 Surveillance

Server: Synology_NAS

Synology_NAS - 4 cameras paired [Check Status](#)

Search

Recording	Camera Name	Recording Time	Recording Type
	Left Door	04/25/2022 06:21:49	Smart Time Lapse
	Garden	04/25/2022 06:21:44	Smart Time Lapse
	Garage	04/25/2022 06:21:34	Smart Time Lapse
	Left Door	04/25/2022 01:21:48	Smart Time Lapse
	Garden	04/25/2022 01:21:43	Smart Time Lapse
	Garage	04/25/2022 01:21:33	Smart Time Lapse

Filter by Date: All Dates (12944)

April 2022(12185)

- 25 April(6)
- 24 April(15)
- 23 April(6)
- 22 April(144)
- 21 April(430)
- 20 April(419)
- 19 April(362)
- 18 April(353)
- 15 April(955)
- 14 April(1324)
- 13 April(1400)
- 12 April(1389)
- 11 April(1328)
- 10 April(38)
- 9 April(29)
- 8 April(1256)

Items per page: 20 12944 items

Raadpleeg [dit artikel](#) voor meer informatie over **C2 Surveillance**.

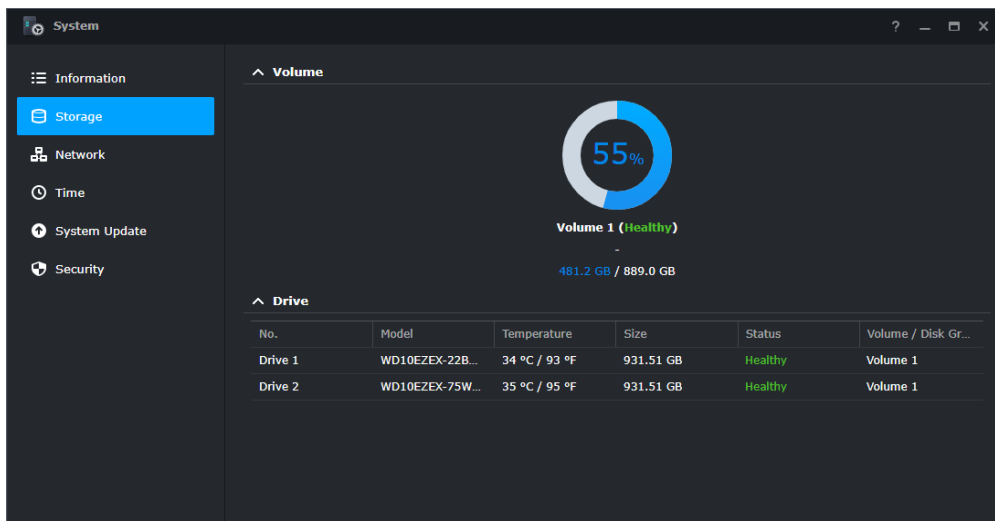
Hoofdstuk 6: Beheer

Dit hoofdstuk introduceert systeembeheer, opname-integratie en functies voor grootschalige implementaties.

6.1 Systeembeheer

6.1.1 Systeem

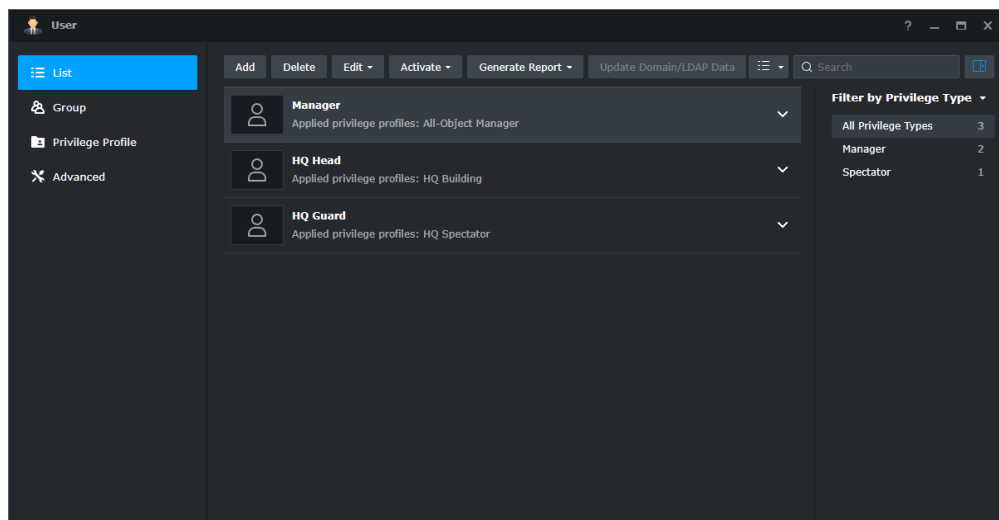
Systeem geeft een overzicht van de status van uw server. U kunt de hardwarespecificaties en het opslaggebruik controleren, netwerk- en tijdinstellingen beheren, Surveillance Station bijwerken en beveiligingsfuncties inschakelen.



Raadpleeg [dit artikel](#) voor meer informatie over **Systeem**.

6.1.2 Gebruiker

Gebruiker is waar u de instellingen van machtigingen voor gebruikers en groepen beheert. Pas **Machtigingsprofielen** aan met de rollen van **Toeschouwer** en **Manager** om de toegang tot bewakingsservices en -apparaten te regelen. Gebruikerslijsten van DSM, domein en LDAP kunnen in Surveillance Station worden geïntegreerd.



Raadpleeg [dit artikel](#) voor meer informatie over **Gebruiker**.

Verdere artikelen:

- [Hoe stel ik rechtenprofielen in op Surveillance Station?](#)
- [Hoe wijs ik Surveillance Station-rechten toe aan domein-/LDAP-gebruikers?](#)

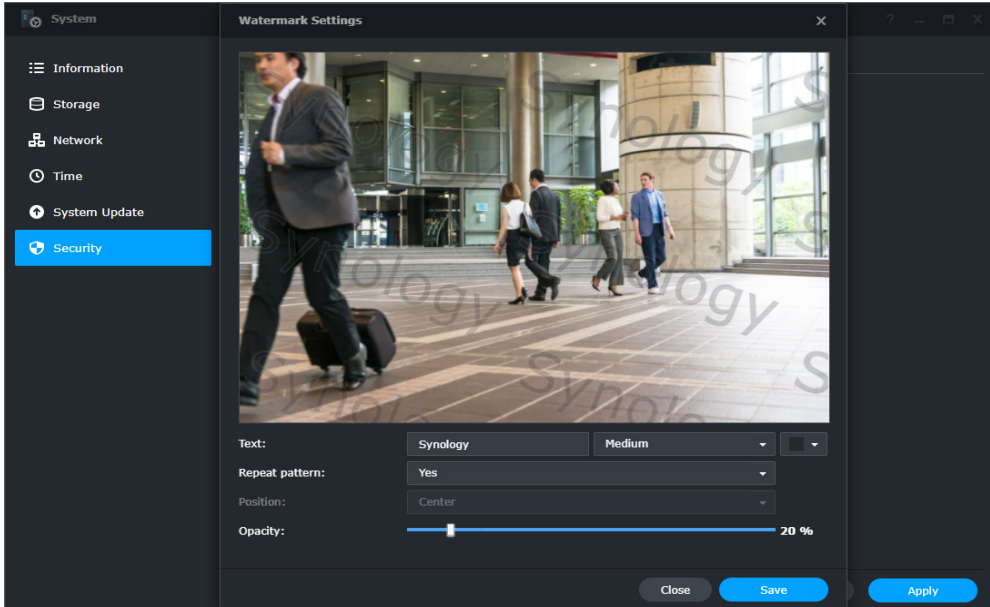
6.1.3 Clientbeheer

Clientbeheer biedt controle op afstand over de clients die op uw server zijn aangesloten. U kunt de weergave van lay-outs hernoemen en beheren, de firmware van modellen voor VisualStation bijwerken of ongewenste verbindingen beëindigen.

Raadpleeg [dit artikel](#) voor meer informatie over **Clientbeheer**.

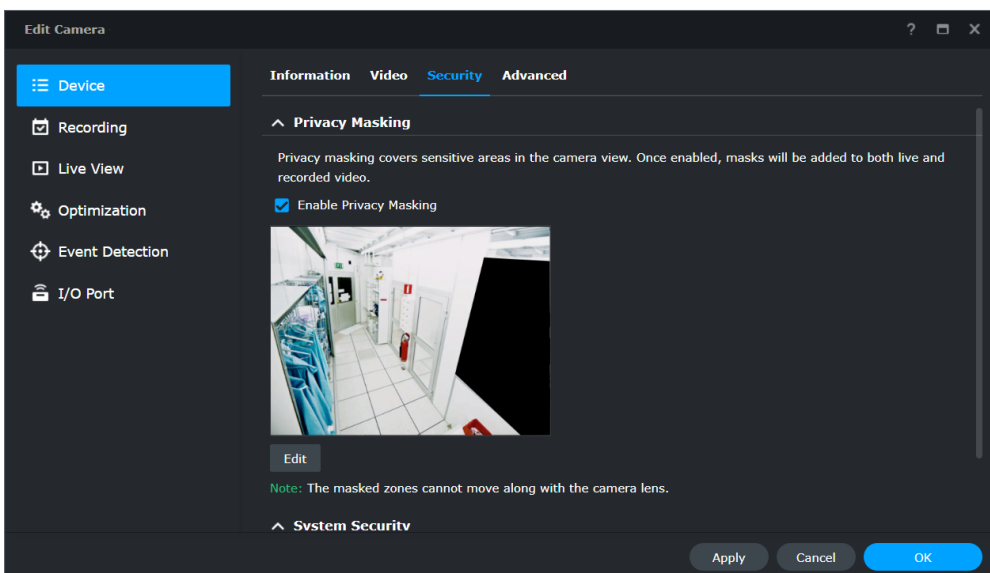
6.1.4 Bescherming van beeldmateriaal

Surveillance Station ondersteunt verschillende functies om uw camerabeelden te beschermen. In **System > Beveiliging** kunt u met tekst watermerken in videospelers over elkaar heen leggen om mogelijke lekkages te voorkomen.



Raadpleeg [dit artikel](#) voor meer informatie over het over elkaar leggen van watermerken.

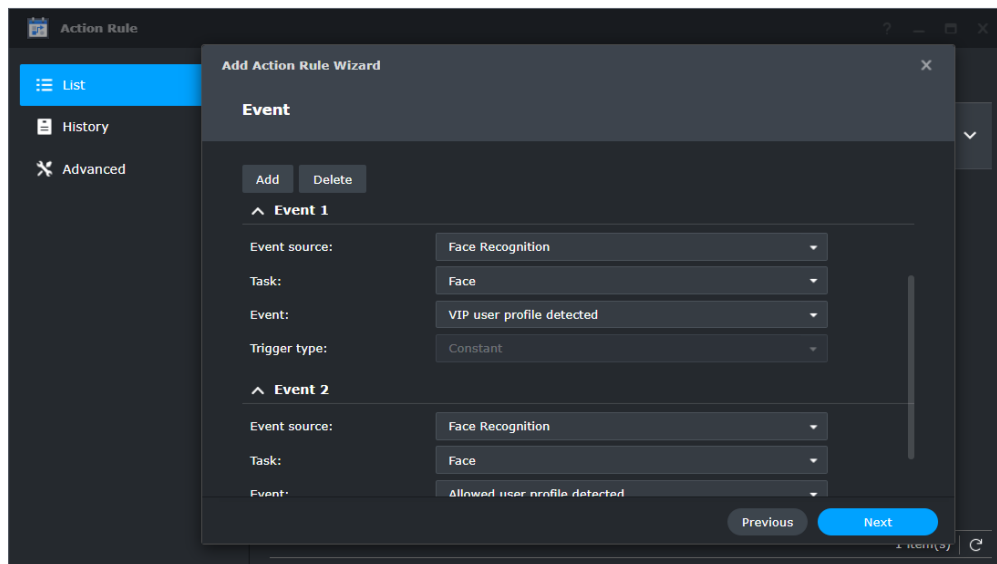
In **IP-camera > Apparaat > Beveiliging** kunt u privacymasking toepassen op gevoelige gebieden, zodat onbevoegd personeel geen geclassificeerde beelden kan zien of downloaden. Door opnames te versleutelen, worden ze beschermd tegen beveiligingsinbreuken en gegevenslekken.



Raadpleeg [dit artikel](#) voor meer informatie over beveiligingsfuncties.

6.2 Actieregel

Actieregel koppelt verschillende bewakingsfuncties en automatiseert uw bewakingssysteem. U kunt een camera opdracht geven om tussen vooraf ingestelde posities te patrouilleren, een opname starten wanneer een deurslot wordt geopend of webhooks gebruiken om specifieke acties op externe apparaten en services te activeren.



Raadpleeg [dit artikel](#) voor meer informatie over **Actieregel**.

Verdere artikelen:

- [Hoe maak ik een Smart Home met IFTTT?](#)

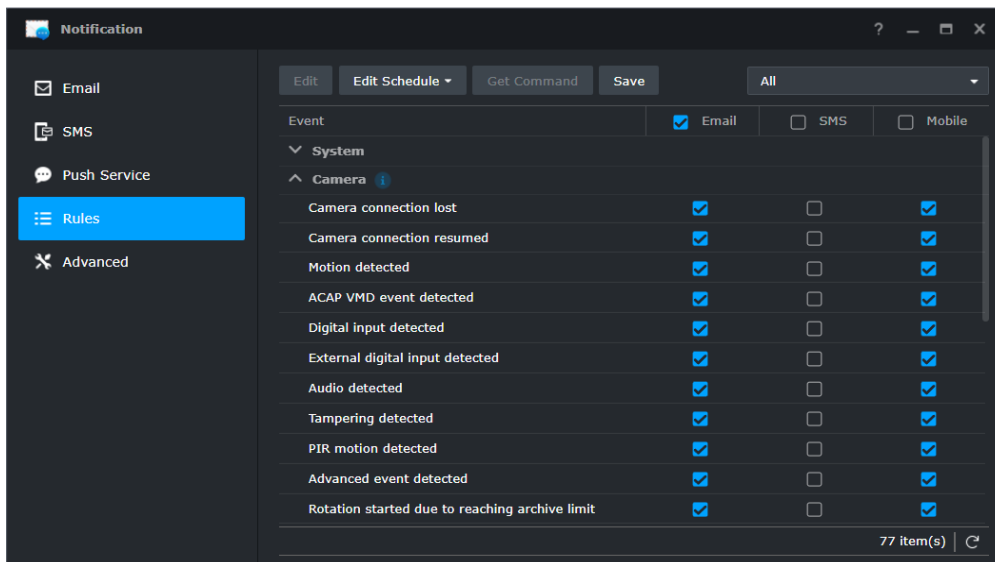
6.3 Home Mode

Schakel **Home Mode** in om verschillende opnameregels te gebruiken wanneer u thuis of afwezig bent. De mobiele app **DS cam** kan de **Home Mode** automatisch activeren wanneer uw apparaat de **Thuislocatie** binnengaat of verbinding maakt met de **Thuis-wifi**. U kunt continu opnemen en meldingen stoppen terwijl u aanwezig bent en aanvullende regels voor detectie van gebeurtenissen toepassen wanneer u naar uw werk vertrekt.

Raadpleeg [dit artikel](#) voor meer informatie over **Home Mode**.

6.4 Meldingen

Surveillance Station ondersteunt het verzenden van systeem-, apparaat- en toepassingsmeldingen via e-mail, sms en push-service. De soorten gebeurtenissen, schema's en inhoud kunnen allemaal worden aangepast.



Raadpleeg [dit artikel](#) voor meer informatie over **Meldingen**.

6.5 Logboek

Gebruik logboeken om alle activiteiten op uw Surveillance Station bij te houden.

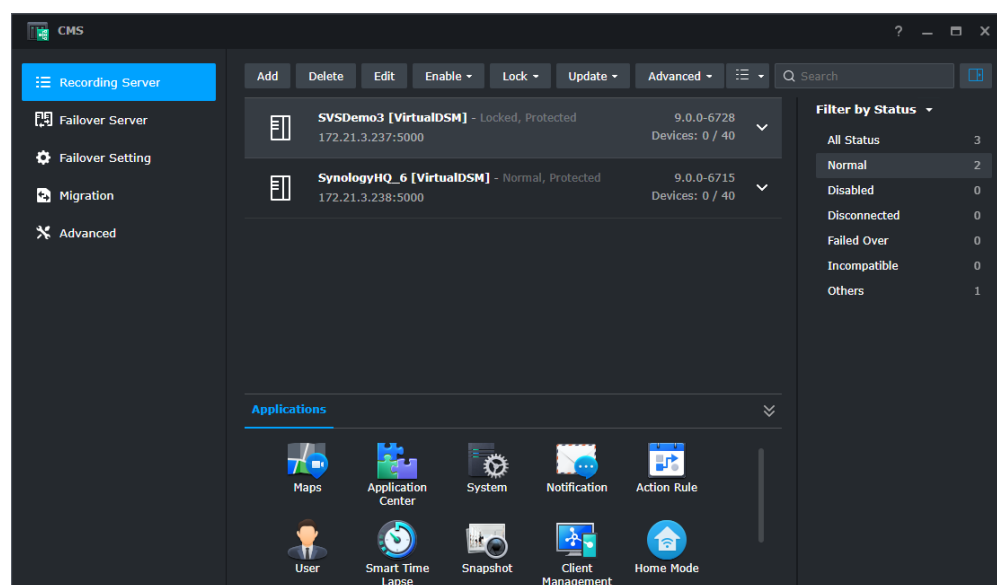
Systeemlogboeken registreren systeemactiviteiten zoals de status van aangemelde gebruikers, wijzigingen in instellingen van apparaten en updates van het opslaggebruik.

Logboeken gebeurtenissen registreren de gedetecteerde gebeurtenissen van apparaten en taken en bieden directe links naar de opnames.

Raadpleeg [dit artikel](#) voor meer informatie over logboeken.

6,6 CMS

Met **Surveillance Station Centralized Management System (CMS)** host u een bewakingssysteem voor meerdere locaties en meerdere servers. Met één enkele portaal kunt u externe servers bijwerken, hun toepassingen beheren, camera's en opnames bekijken en bedienen en apparaten binnen het systeem migreren. De automatische failover- en back-upservices zorgen voor ononderbroken videobewaking.



Raadpleeg [dit artikel](#) voor meer informatie over CMS. Raadpleeg [dit artikel](#) voor meer informatie over CMS failover.

Verdere artikelen:

- [Hoe selecteer ik een Synology-product als hostserver voor de Surveillance Station CMS-structuur?](#)



SYNOLOGY INC.

9F, No. 1, Yuandong Rd. Banqiao Dist., New
Taipei City 220545 Taiwan
Tel: +886 2 2955 1814

**SYNOLOGY
AMERICA CORP.**

3535 Factoria Blvd SE, Suite #200,
Bellevue, WA 98006 USA
Tel: +1 425 818 1587

**SYNOLOGY UK
LTD.**

Unit 5 Danbury Court, Linford Wood,
Milton Keynes, MK14 6PL United
Kingdom
Tel.: +44 (0)1908048029

**SYNOLOGY
FRANCE**

102 Terrasse Boieldieu (TOUR W)
92800 Puteaux France
Tel: +33 147 176288

**SYNOLOGY
GMBH**

Grafenberger Allee
29540237 Düsseldorf
Deutschland
Tel: +49 211 9666 9666

**SYNOLOGY
SHANGHAI**

200070, Room 201, No.
511 Tianmu W. Rd.,
Jingan Dist., Shanghai,
China

**SYNOLOGY JAPAN
CO., LTD.**

4F, No. 3-1-2, Higashikanda,
Chiyoda-ku, Tokyo, 101-0031
Japan

Synology®



synology.com

Synology kan zonder voorafgaande kennisgeving wijzigingen aanbrengen aan specificaties en productbeschrijvingen.
Copyright © 2020, Synology Inc. Alle rechten voorbehouden. Synology en andere namen van Synology producten
zijn handelsmerken of geregistreerd handelsmerken van Synology Inc. Andere producten en bedrijfsnamen die hier
vermeld worden, zijn handelsmerken van hun respectievelijke eigenaars.