

Podręcznik użytkownika

Surveillance Station 9,0



Spis treści

Rozdział 1: Wprowadzenie	01
Rozdział 2: Pierwsze kroki z pakietem Surveillance Station	02
2.1 Logowanie do Surveillance Station	
2.2 Pulpit Surveillance Station	
2.3 Centrum aplikacji	
2.4 Dostępne klienty	
Rozdział 3: Kamera IP	05
3.1 Dodawanie kamer	
3.2 Edycja kamer	
3.3 Grupa kamer	
3.4 Device Pack	
Rozdział 4: Monitoring wideo	08
4.1 Centrum monitorowania	
4.2 Nagrywanie	
4.4 Inteligentna analiza wideo	
Rozdział 5: Kopia zapasowa	12
5.1 Hyper Backup	
5.2 Archive Vault	
5.3 C2 Surveillance	
Rozdział 6: Zarządzanie	15
6.1 Zarządzanie systemem	
6.2 Reguła akcji	
6.3 Tryb Home Mode	
6.4 Powiadomienie	
6.5 Dziennik	
6.6 CMS	

Rozdział 1: Wprowadzenie

Surveillance Station to profesjonalny pakiet do zarządzania materiałem wideo (VMS) dołączony do systemu DiskStation Manager (DSM). Dzięki zaawansowanym funkcjom i wszechstronnej zgodności z urządzeniami system nadzoru można go rozbudowywać daleko poza oglądanie obrazu z kamery.

Do najważniejszych funkcji należą:

Zarządzanie kamerami: Dodawaj wiele kamer i urządzeń oraz dostosowuj ustawienia. Mechanizm nagrywania, format dźwięku i obrazu, profil strumienia, widok z kamery i inne zaawansowane ustawienia można dostosować do własnych potrzeb.

Monitoring wideo: Dostosuj układy, aby jednocześnie oglądać transmisje na żywo i odtwarzać nagrania. Za pomocą jednego portalu monitorowania można bezpośrednio sterować kamerami, wyzwać urządzenia we/wy oraz nadzorować wykryte zdarzenia.

Zarządzanie nagraniami: Odtwarzanie, pobieranie i tworzenie kopii zapasowych nagrań z kamer. Dostępne są różne funkcje wyszukiwania, które umożliwiają szybkie znalezienie nagrań dotyczących określonego czasu i czynności. Zaawansowane operacje nagrywania umożliwiają skracanie filmów lub dostosowywanie pamięci nagrań.

Mapy: Wykorzystaj interaktywne mapy do ochrony swoich obiektów. Grupy map i usługi mapowe umożliwiają monitorowanie wielu lokalizacji za jednym spojrzeniem. Szczegółowe karty alarmowe, podgląd pola widzenia (FOV) i funkcje płynnego odtwarzania dodatkowo usprawniają pracę.

Zarządzanie systemem: Rozszerz zarządzanie dzięki regułom działania, które automatyzują funkcje nadzoru, maskowanie stref prywatności i szyfrowanie nagrań, które zwiększają bezpieczeństwo, a także powiadomienia, które natychmiastowo informują o podejrzanych zdarzeniach.

System centralnego zarządzania (CMS): Hostowanie systemu nadzoru w wielu lokalizacjach w celu zarządzania zdalnymi serwerami, kamerami i nagraniami z poziomym scentralizowanego portalu. Dostępne są usługi automatycznego przełączania awaryjnego i tworzenia kopii zapasowych, które zapewniają niezakłócony monitoring.

Rozdział 2: Pierwsze kroki z pakietem Surveillance Station

W tym rozdziale wyjaśniono proces logowania, przedstawiono nawigację po pulpicie aplikacji Surveillance Station oraz porównano dostępne klienty.

2.1 Logowanie do Surveillance Station

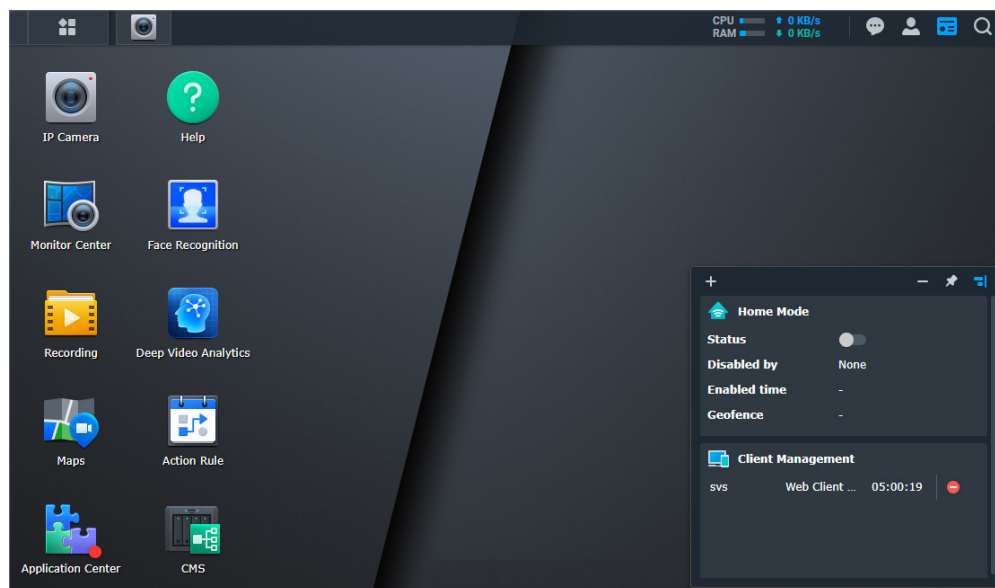
Aby aplikacja Surveillance Station działała, musi być zainstalowana i włączona w systemie DSM. Po zakończeniu instalacji można zalogować się za pomocą przeglądarki na dwa sposoby:

- W systemie DSM:
Zaloguj się do systemu DSM i otwórz aplikację Surveillance Station z poziomu **menu głównego**.
- Z portalu logowania:
Skonfiguruj portal logowania, aby uzyskać bezpośredni dostęp do aplikacji Surveillance Station. Następnie można użyć nazwy serwera lub adresu IP do zalogowania się.
 - W DSM 7: Przejdź do sekcji **DSM > Panel sterowania > Portal logowania > Aplikacje > Surveillance Station**, aby dokonać konfiguracji.
 - W DSM 6: Przejdź do sekcji **DSM > Panel sterowania > Portal aplikacji > Surveillance Station**, aby dokonać konfiguracji.

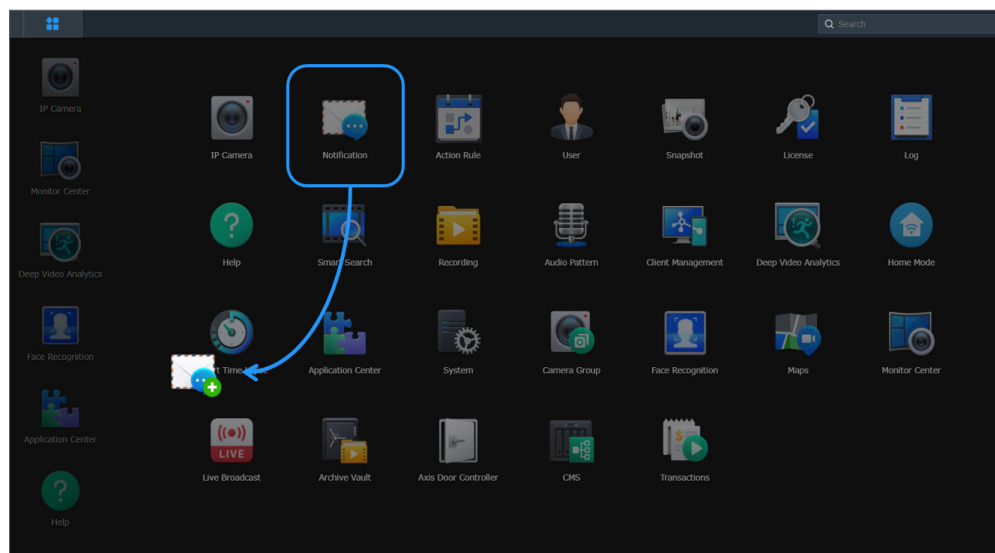
Szczegółowe informacje można znaleźć w [tym artykule](#).

2.2 Pulpit Surveillance Station

Na pulpicie aplikacji Surveillance Station wyświetlane jest **menu główne**, pasek zadań i zainstalowane aplikacje.

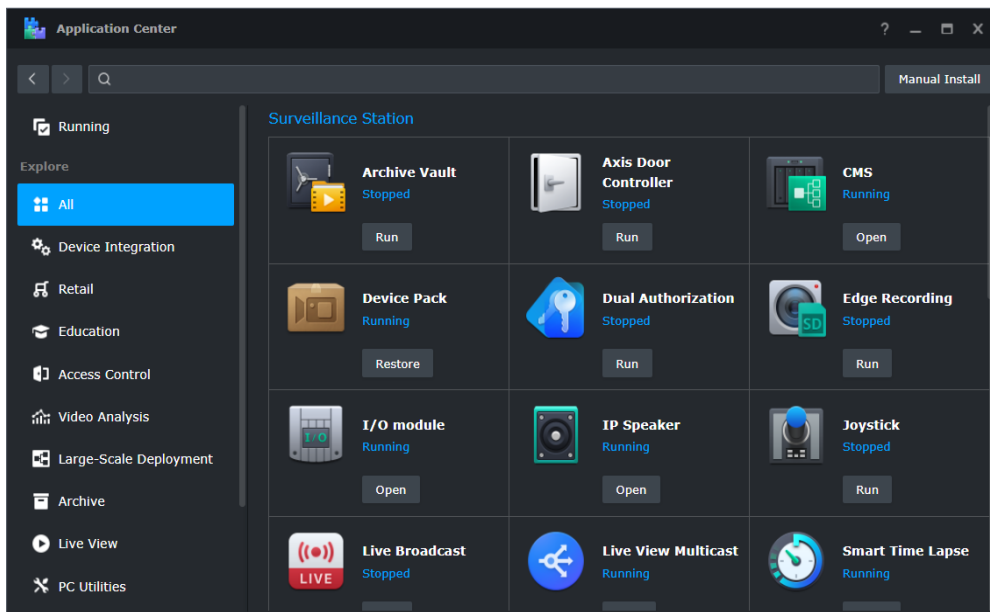


Przeciągnij i upuść często używane aplikacje z **Menu głównego**, aby utworzyć skróty na pulpicie. Pasek zadań zapewnia szybki dostęp do wiadomości, ustawień osobistych, widżetów, podłączonych urządzeń i stanów systemu.



2.3 Centrum aplikacji

Centrum Aplikacji oferuje różnorodne aplikacje związane z nadzorem, programy użytkowe na komputery stacjonarne oraz aplikacje mobilne. Użyj panelu kategorii, aby poznać przydatne usługi.



Centrum aplikacji to także miejsce, w którym uruchamiasz, zatrzymujesz, aktualizujesz, usuwasz i przywracasz aplikacje Surveillance Station. Kliknij przycisk Otwórz każdą aplikację, aby uzyskać więcej informacji i zapoznać się z dostępnymi operacjami.

Więcej informacji na temat **Centrum aplikacji** można znaleźć [w tym artykule](#).

2.4 Dostępne klienty

Aplikacja Surveillance Station obsługuje wiele różnych klientów, które można dostosować do różnych scenariuszy użycia.

- **Przeglądarki internetowe:** Interfejs internetowy wykorzystuje odtwarzacz wideo HTML5 i nie wymaga wtyczek do działania. Zalecamy korzystanie z przeglądarki Google Chrome, aby zapewnić najlepsze wrażenia.
- **Klient Synology Surveillance Station Client:** Narzędzie na komputery stacjonarne zapewnia płynne przeglądanie bez ograniczeń związanych z przeglądarką. Zwiększa ono wydajność systemu podczas uruchamiania wielu aplikacji i jest wyposażone w dodatkową funkcję akceleracji GPU. **Local Display:** Wyświetlacz Local Display przeznaczony jest dla modeli Synology NVR. Wyjście HDMI umożliwia lokalny podgląd obrazu wideo na żywo, odtwarzanie nagrań i inne funkcje.
- **VisualStation:** VisualStation to urządzenie do monitorowania bez komputera, które może działać z kablem Ethernet i monitorem. Idealnie nadaje się do instalacji naściennych TV i wyświetlaczy wieloekranowych.
- **DS cam:** Aplikacja mobilna umożliwia przesyłanie strumienia obrazu na żywo i sterowanie kamerami w czasie rzeczywistym. Jest ona dostępna na urządzeniach z systemami iOS i Android.

Pełną listę funkcji i obsługiwanych kodeków każdego klienta można znaleźć w [tym artykule](#).

Rozdział 3: Kamera IP

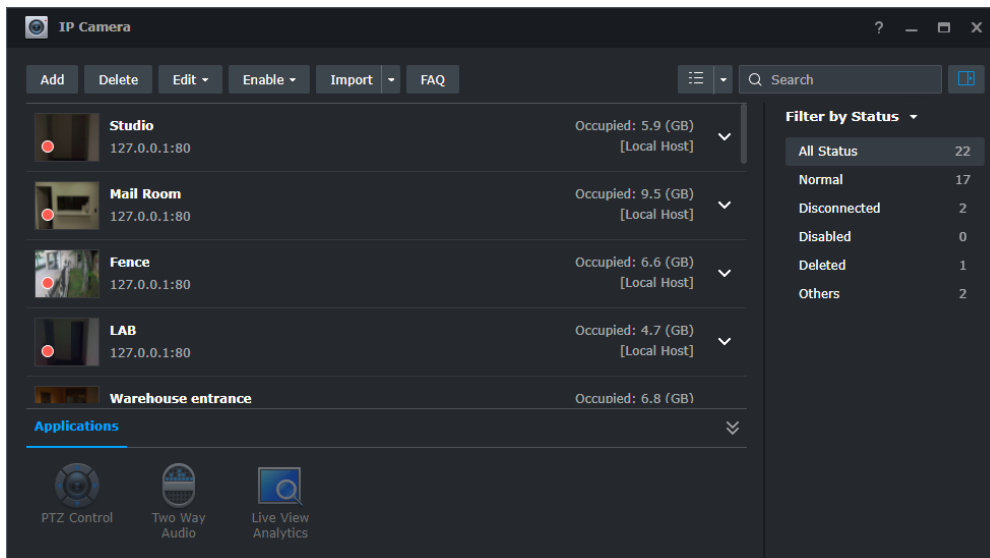
W tym rozdziale omówiono podstawowe konfiguracje kamer sieciowych.

3.1 Dodawanie kamer

Kamera IP udostępnia dwie metody instalacji kamer: **dodawanie** i **importowanie**. Oba rozwiązania są bardzo elastyczne i nadają się do stosowania zarówno w małych, jak i dużych wdrożeniach.

- Funkcja **Dodaj** umożliwia automatyczne wykrywanie urządzeń i skanowanie zakresu adresów IP. Można wybrać ręczne konfigurowanie ustawień lub skopiowanie ustawień istniejących kamer.
- Funkcja **Importuj** umożliwia dodawanie kamer o predefiniowanych konfiguracjach. Można zaimportować listę .xlsx zawierającą szczegółowe informacje o kamerach lub plik konfiguracyjny istniejących kamer.

Wszystkie kamery można dodać w trybie offline i uwierzytelnić je później.



Dodawanie kamer

Kliknij **Dodaj**, aby uruchomić **Kreator dodawania kamery**. Kreator przeprowadzi przez następujące cztery czynności:

1. **Wybierz kamery** Zaznacz wykryte kamery, dodaj kamery ręcznie lub przeskanuj zakres adresów IP.
2. **Konfiguruj podstawowe informacje**: Nadaj nazwy kamerom, wybierz serwery i uwierzytelnij kamery.
3. **Zastosuj zbiorcze konfiguracje kamery**: Do wyboru są opcje **Szybka konfiguracja**, która stosuje ustawienia domyślne, **Pełna konfiguracja**, która umożliwia szczegółowe dostosowywanie ustawień, a także **Kopiowanie ustawień**, która stosuje ustawienia istniejących kamer.
4. **Podsumowanie**: Sprawdź ustawienia i zakończ pracę.

Szczegółowe informacje można znaleźć w [tym artykule](#).

Importuj kamery

Kliknij **Importuj**, aby uruchomić **Kreator importowania kamer**. Masz do wyboru dwie opcje:

- **Lista kamer**: Pobierz szablon .xlsx, wypełnij informacje o kamerach (np. nazwę, markę, adres IP, format wideo, rozdzielczość), a następnie prześlij listę do aplikacji Surveillance Station. Kreator doda kamery z poprawnymi ustawieniami. Jeśli wystąpią błędy, pobierz szablon, w którym zaznaczono błędy i zmodyfikuj informacje.
- **Plik konfiguracyjny**: Ta opcja ułatwia migrację kamer pomiędzy serwerami. Wystarczy wyeksportować konfiguracje kamer znajdujących się na innym serwerze i zaimportować plik na ten serwer.

Szczegółowe informacje można znaleźć w [tym artykule](#).

3.2 Edycja kamer

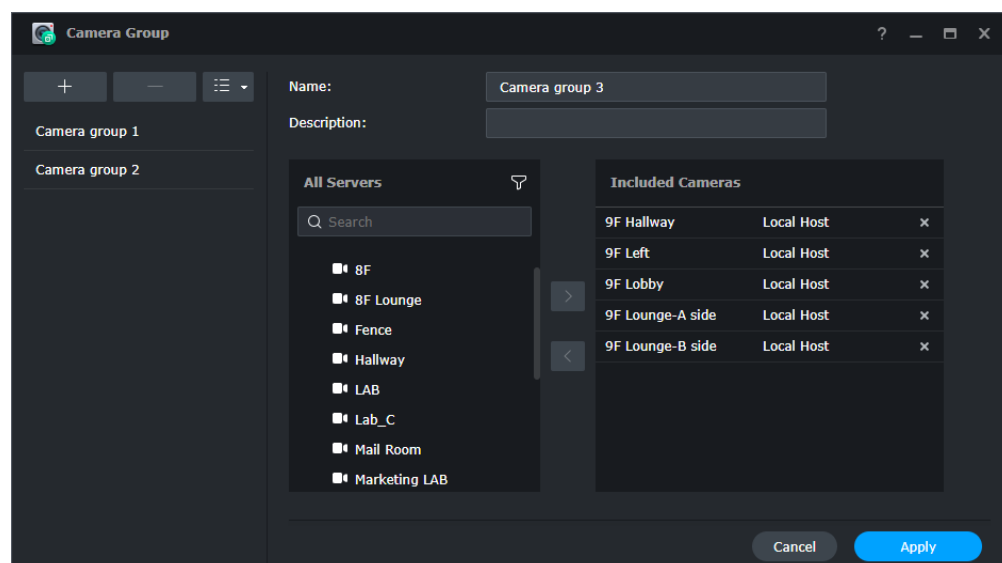
Po dodaniu kamer można wrócić do opcji **Kamera IP** i zmodyfikować ustawienia. Podstawowe opcje obejmują informacje o kamerze, strumień wideo, połączenie SRTP/HTTP oraz ustawienia zabezpieczeń.

W przypadku nagrywania można dostosować typ, harmonogram i zasady archiwizacji. W przypadku wykrywania ruchu można korzystać z algorytmów aplikacji Surveillance Station lub wbudowanej kamery. W celu optymalizacji należy dostosować wyświetlanie na ekranie, czas i harmonogramy regularnego ponownego uruchamiania.

Więcej informacji na temat obsługiwanych funkcji można znaleźć w [tym artykule](#).

3.3 Grupa kamer

Organizuj kamery w grupy w aplikacji **Grupa kamer**. Grup można używać do tworzenia układów programu **Monitor Center** i zbiorczego nadawania uprawnień **użytkownikom**.



Więcej informacji na temat usługi **Grupy kamer** można znaleźć w [tym artykule](#).

3.4 Device Pack

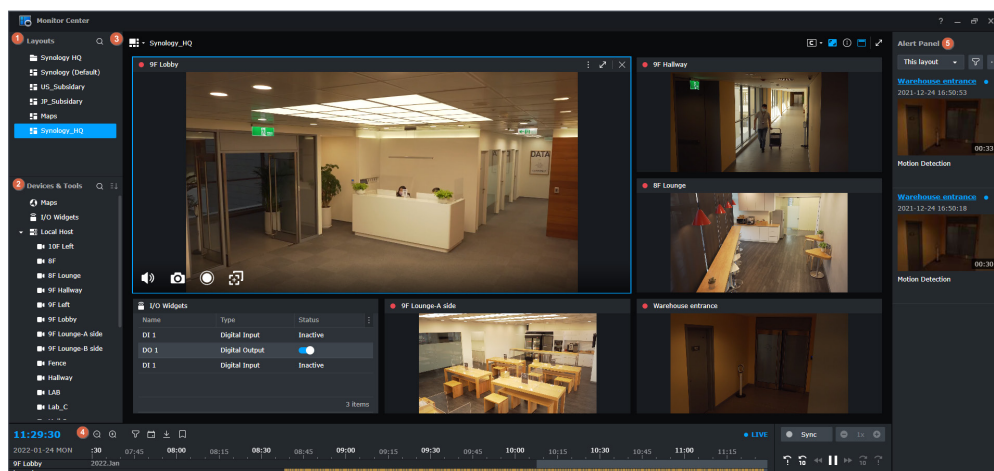
W ramach **pakietu Device Pack** regularnie dodawana jest obsługa nowych modeli kamer i zwiększana jest kompatybilność systemu z aktualizowanym oprogramowaniem sprzętowym kamer. Przejdź do **Centrum aplikacji** i wybierz opcję **Automatyczna aktualizacja**, aby uzyskiwać bieżące aktualizacje.

Rozdział 4: Monitoring wideo

W tym rozdziale przedstawiono program **Monitor Center**, funkcje wielokrotnego **zapisu**, **mapy** oraz algorytmy **inteligentnej analizy obrazu wideo**.

4.1 Centrum monitorowania

Monitor Center to scentralizowany interfejs służący do przeglądania nagrań z kamer. Główne operacje są podzielone na pięć paneli:



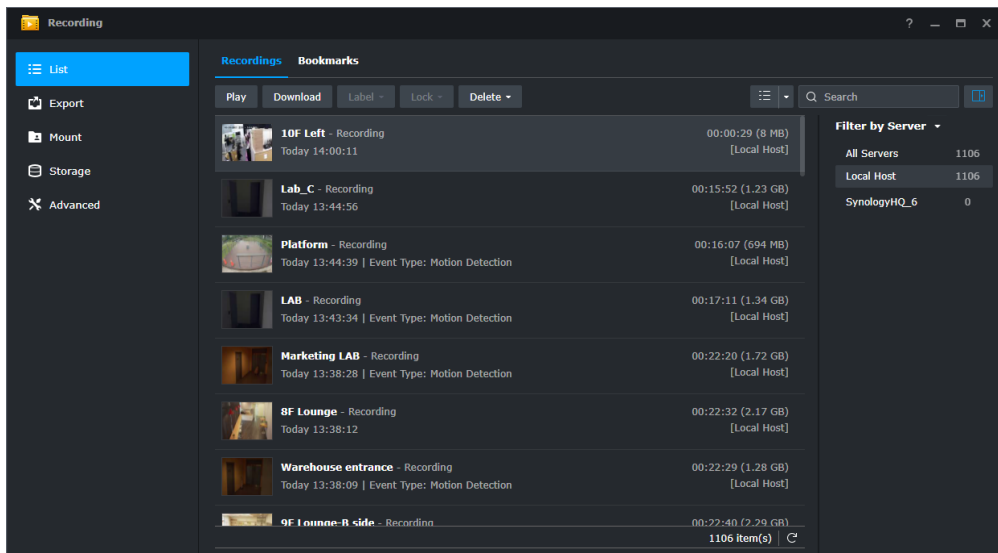
- **Układy:** Twórz różne układy na różne okazje i układaj je za pomocą folderów. Predefiniowane typy układów i szablony pomagają szybko skonfigurować przeglądarkę.
- **Urządzenia i narzędzia:** Przeciąj i upuszczaj kamery, grupy i narzędzia w systemie.
- **Kanały:** Oglądanie 100 kanałów wideo. Przeciągnij ramki okna, aby zmienić rozmiar każdego kanału i użyj przycisków ekranowych do sterowania kamerami.
- **Oś czasowa:** Przewijaj oś czasu, aby wyświetlić nagrania i szybko sprawdzaj ważne wydarzenia za pomocą filtra zdarzeń oraz przycisków poprzedniego/następnego wydarzenia.
- **Panel alertów:** Monitoruj alerty. Opcje zaawansowane umożliwiają skoncentrowanie się na bieżącym układzie, przeglądanie rekordów historycznych oraz ustawianie filtrów w celu znalezienia określonych wpisów.

Więcej informacji na temat **Monitor Center** można znaleźć [w tym artykule](#).

4.2 Nagrywanie

4.2.1 Nagrywanie

Nagrywanie to miejsce odtwarzania nagrań i zarządzania nimi. Karta **Zakładki** i filtry **wyszukiwania** umożliwiają szybkie wyszukiwanie określonych nagrań. W tym miejscu można określić ustawienia zapisu i plików.



Więcej informacji na temat **Nagrywania** można znaleźć [w tym artykule](#).

4.2.2 Wyszukiwanie inteligentne

Wyszukiwanie inteligentne to usługa analizy wideo obsługiwana przez aplikację **Synology Surveillance Station Client**. Służy do szybkiego wyszukiwania nagrań z wydarzeń specjalnych. Wybierz kamerę, tryb i strefę detekcji, a następnie ustaw czas rozpoczęcia wyszukiwania.



Więcej informacji na temat **Wyszukiwania inteligentnego** można znaleźć [w tym artykule](#).

4.2.3 Smart Time Lapse

Funkcja **Smart Time Lapse** skraca długie nagrania do krótkich filmów, umożliwiając szybki przegląd wszystkich zmian zachodzących w czasie. W trakcie zdarzeń można zmniejszyć współczynnik kompresji czasu, aby zachować ważne szczegóły.

Więcej informacji na temat funkcji **Smart Time Lapse** można znaleźć [w tym artykule](#).

4.2.4 Nagrywanie bezpośrednio w kamerze

Funkcja **Nagrywanie bezpośrednio w kamerze** wykorzystuje kartę SD aparatu jako zapasowy magazyn danych, który jest odłączany. Gdy połączenie zostanie wznowione, aplikacja Surveillance Station automatycznie pobierze filmy nagrane podczas przestoju. Można skonfigurować harmonogram pobierania, aby kontrolować przepustowość sieci.

Więcej informacji na temat **Nagrywania bezpośrednio w kamerze** można znaleźć [w tym artykule](#).

4.2.5 Migawka

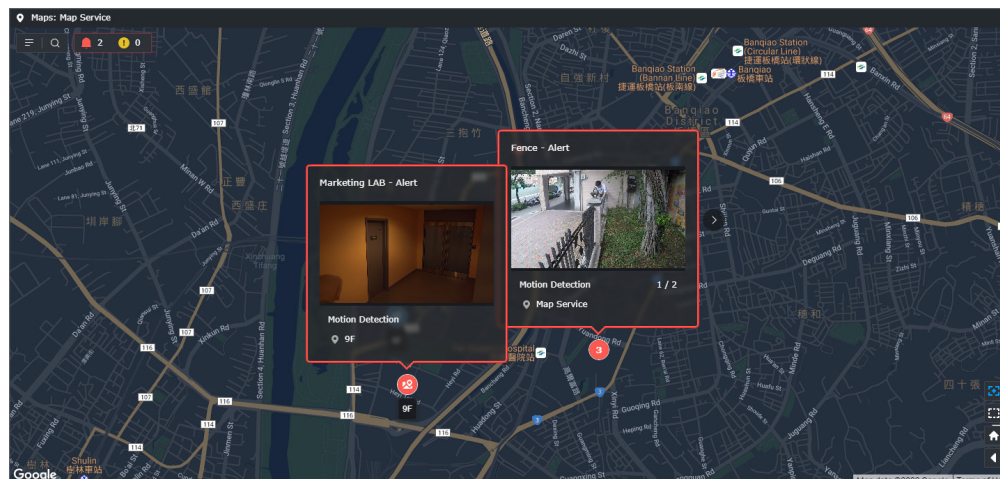
Migawka to miejsce, w którym można przeglądać migawki zrobione w aplikacji Surveillance Station i zarządzać nimi. **Edytor migawek** obsługuje funkcje powiększania, rozmycia i maskowania.

Więcej informacji na temat **Migawek** można znaleźć [w tym artykule](#).

4.3 Mapy

Mapy pokazują lokalizacje i alarmy kamer IP, modułów we/wy i innych urządzeń. Można skonfigurować mapę obrazową do monitorowania pojedynczej lokalizacji, utworzyć grupę map do nawigacji pomiędzy obiektami wielopiętrowymi lub użyć OpenStreetMap, Mapy Google albo niestandardowego serwera kafelków do monitorowania wielu lokalizacji.

Funkcje interaktywne umożliwiają szybkie przełączanie pomiędzy różnymi widokami i kanałami kamer w programie **Monitor Center**.



Więcej informacji na temat **Mapy** można znaleźć [w tym artykule](#).

4.4 Inteligentna analiza wideo

Aplikacja Surveillance Station obsługuje wiele specjalistycznych systemów analizy wideo na **serwerach DVA firmy Synology**. Wykorzystaj analitykę opartą na sztucznej inteligencji, aby zwiększyć bezpieczeństwo bez konieczności zatrudniania dodatkowego personelu. Statystyki i alerty w czasie rzeczywistym pozwalają na natychmiastowe reagowanie na problemy.

- **Rozpoznawanie twarzy:** Zidentyfikuj osoby upoważnione, VIP-y lub osoby, którym wstęp jest zabroniony, aby kontrolować dostęp.
- **Wykrywanie włamań:** Wysłanie alertów, gdy pojazd lub osoba naruszy wirtualne ogrodzenie.
- **Wykrywanie osób i pojazdów:**
 - Wykrywanie ludzi lub pojazdów w obszarach ograniczonych, aby zwiększyć ogłęd sytuacji.
 - Używaj funkcji rozpoznawania tablic rejestracyjnych do identyfikowania pojazdów na podstawie własnych list dozwolonych lub zablokowanych.
- **Liczenie osób:** Monitorowanie ruchu w miejscu imprezy za pomocą dwukierunkowych liczników.
- **Liczenie pojazdów:** Gromadzenie danych o ruchu w celu uzyskania informacji o wydajności ścieżek.

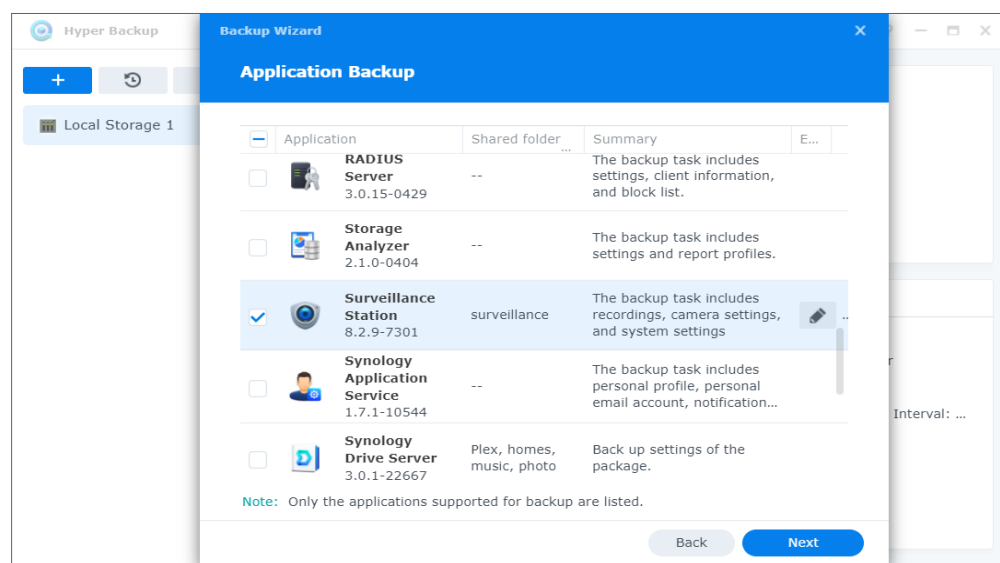
Aby uzyskać więcej informacji, zapoznaj się z [Przewodnikami administratora](#).

Rozdział 5: Kopia zapasowa

W tym rozdziale przedstawiono rozwiązania do tworzenia kopii zapasowych w aplikacji Surveillance Station, odpowiednie dla różnych scenariuszy użycia. Zapoznaj się z [tym artykułem](#), aby uzyskać porównanie.

5.1 Hyper Backup

Hyper Backup to pakiet DSM, który tworzy kopię zapasową danych z serwera Synology w wyznaczonej lokalizacji. Kopie zapasowe konfiguracji systemu Surveillance Station można tworzyć z nagraniami lub bez nich.



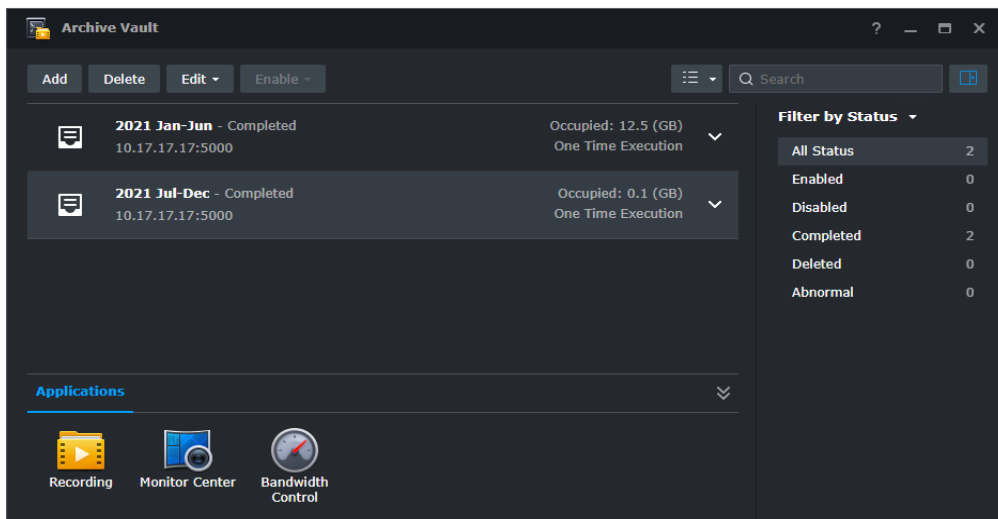
Więcej informacji na temat **Hyper Backup** można znaleźć [w tym artykule](#).

Więcej informacji:

- [Skrócona instrukcja obsługi funkcji Hyper Backup](#)

5.2 Archive Vault

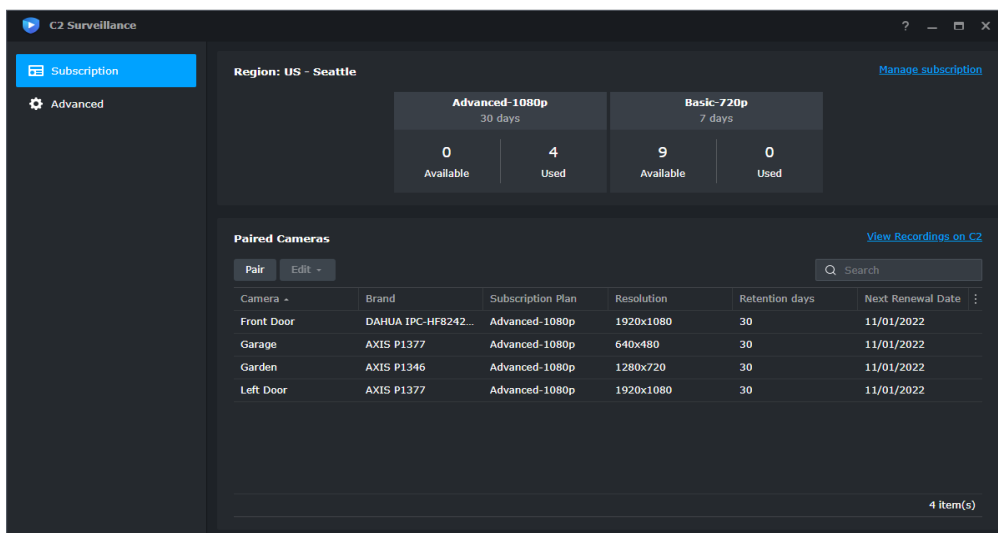
Archive Vault to aplikacja Surveillance Station służąca do tworzenia kopii zapasowych nagrań z lokalnej pamięci masowej i zdalnego serwera. Obsługuje krótkie odstępy pomiędzy kolejnymi kopiami zapasowymi, harmonogramy kontroli przepustowości oraz bezpośrednie odtwarzanie nagrań w aplikacji Surveillance Station.



Więcej informacji na temat **Archive Vault** można znaleźć [w tym artykule](#).

5.3 C2 Surveillance

Aplikacja **C2 Surveillance** automatycznie przesyła nagrania z aplikacji Surveillance Station do chmury **Synology C2**. Wydłuża to czas przechowywania nagrań i zabezpiecza najważniejsze dowody w przypadku braku lub uszkodzenia serwera fizycznego. Plan subskrypcji można wybrać na podstawie typu zapisu, okresu przechowywania i rozdzielczości.



The screenshot displays the C2 Surveillance web interface. At the top, it shows 'C2 Surveillance' and 'Synology_NAS - 4 cameras paired'. A search bar is present above a table of recordings. The table has four columns: 'Recording', 'Camera Name', 'Recording Time', and 'Recording Type'. The recordings listed are:

Recording	Camera Name	Recording Time	Recording Type
20:18	Left Door	04/25/2022 06:21:49	Smart Time Lapse
20:17	Garden	04/25/2022 06:21:44	Smart Time Lapse
20:15	Garage	04/25/2022 06:21:34	Smart Time Lapse
30:00	Left Door	04/25/2022 01:21:48	Smart Time Lapse
30:22	Garden	04/25/2022 01:21:43	Smart Time Lapse
30:00	Garage	04/25/2022 01:21:33	Smart Time Lapse

At the bottom of the table, there are navigation arrows and a page indicator '1 | 2 | 3 | > |'. Below the table, it says 'Items per page: 20' and '12944 items'. On the right side, there is a 'Filter by Date' sidebar showing a list of dates from April 8 to April 25, 2022, with the number of items for each date.

Więcej informacji na temat **C2 Surveillance** można znaleźć [w tym artykule](#).

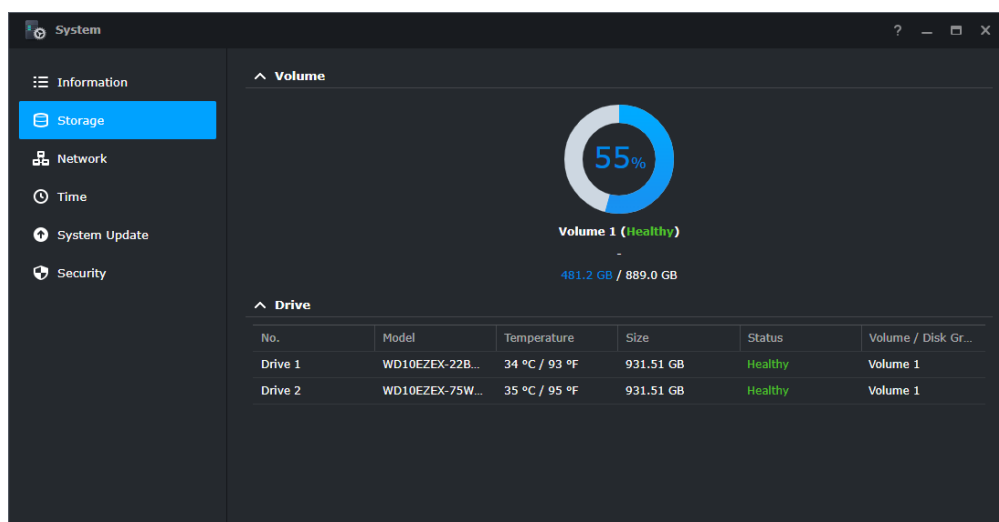
Rozdział 6: Zarządzanie

W tym rozdziale przedstawiono funkcje zarządzania systemem, integracji nagrywania i wdrażania na dużą skalę.

6.1 Zarządzanie systemem

6.1.1 System

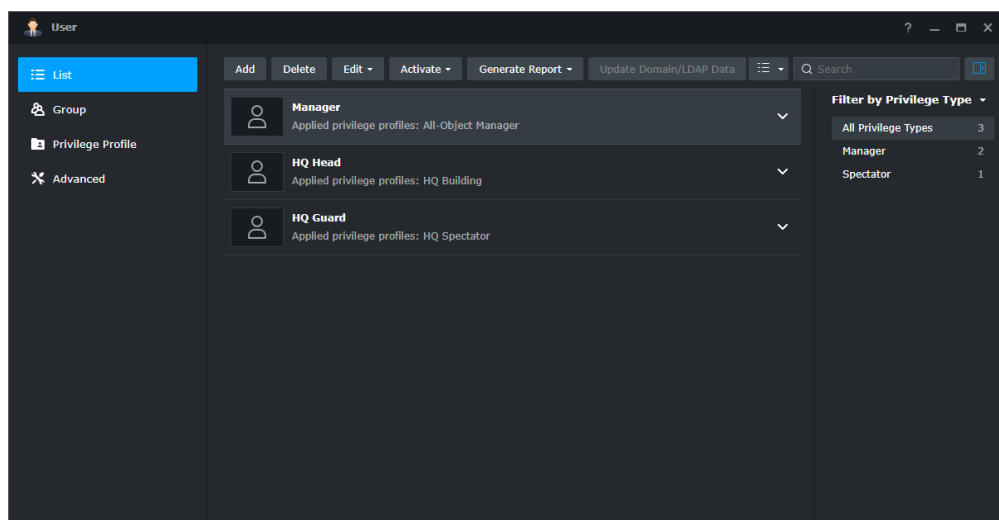
System umożliwia przegląd stanu serwera. Umożliwia sprawdzenie specyfikacji sprzętowych i użycia pamięci masowej, zarządzanie ustawieniami sieci i czasu, aktualizację aplikacji Surveillance Station i stosowanie funkcji bezpieczeństwa.



Więcej informacji na temat funkcji **System** można znaleźć [w tym artykule](#).

6.1.2 Użytkownik

Użytkownik służy do zarządzania ustawieniami uprawnień dla użytkowników i grup. Dostosowuj **profile uprawnień** z rolami **Widz** i **Menedżer** w celu kontrolowania dostępu do usług i urządzeń nadzoru. Listy użytkowników DSM, domeny i LDAP można zintegrować z aplikacją Surveillance Station.



Więcej informacji na temat funkcji **Użytkownik** można znaleźć [w tym artykule](#).

Więcej informacji:

- [Jak skonfigurować profile uprawnień w aplikacji Synology Surveillance Station](#)
- [Jak przypisać uprawnienia aplikacji Surveillance Station do użytkowników domeny/LDAP?](#)

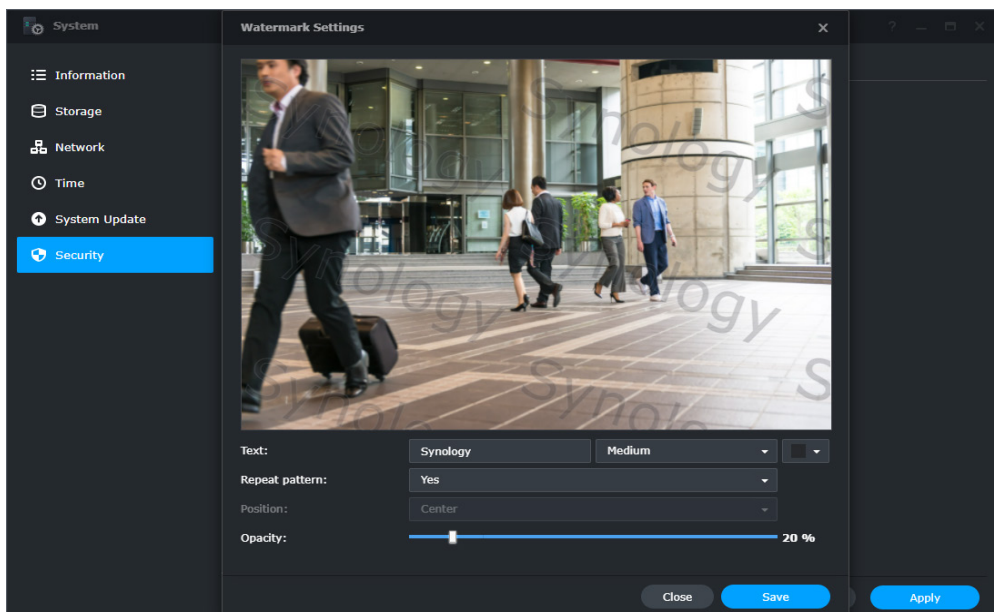
6.1.3 Zarządzanie klientami

Zarządzanie klientami umożliwia zdalną kontrolę nad klientami podłączonymi do serwera. Można zmienić nazwę i sterować wyświetlaniem układu, zaktualizować oprogramowanie sprzętowe dla modeli VisualStation lub zakończyć niechciane połączenia.

Więcej informacji na temat **Zarządzania klientami** można znaleźć [w tym artykule](#).

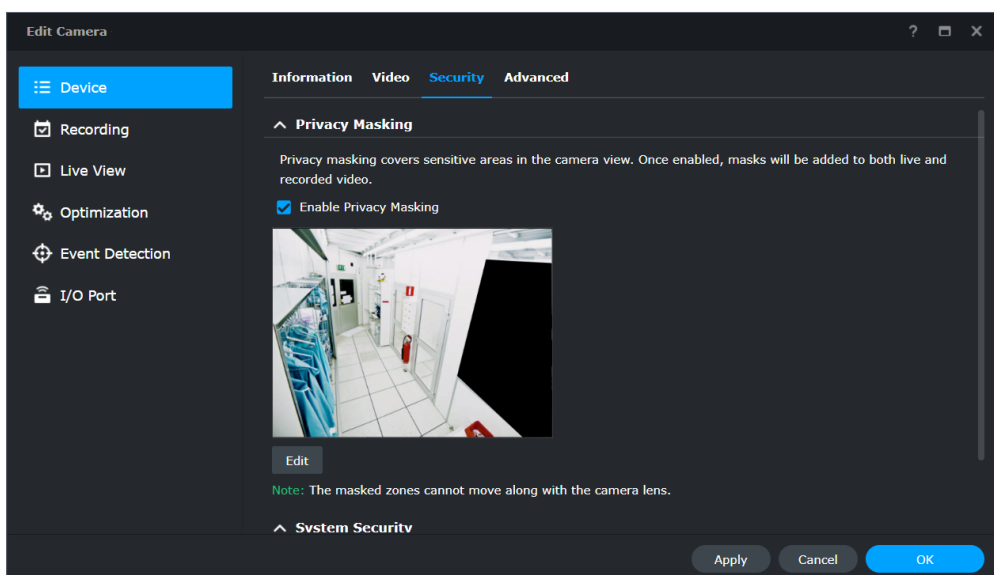
6.1.4 Ochrona nagrań

Aplikacja Surveillance Station obsługuje różne funkcje chroniące obraz z kamery. W menu **System > Zabezpieczenia** można nakładać tekstowe znaki wodne na odtwarzacze wideo, aby zapobiec ich ewentualnemu wyciekowi.



Więcej informacji na temat nakładania znaków wodnych można znaleźć [w tym artykule](#).

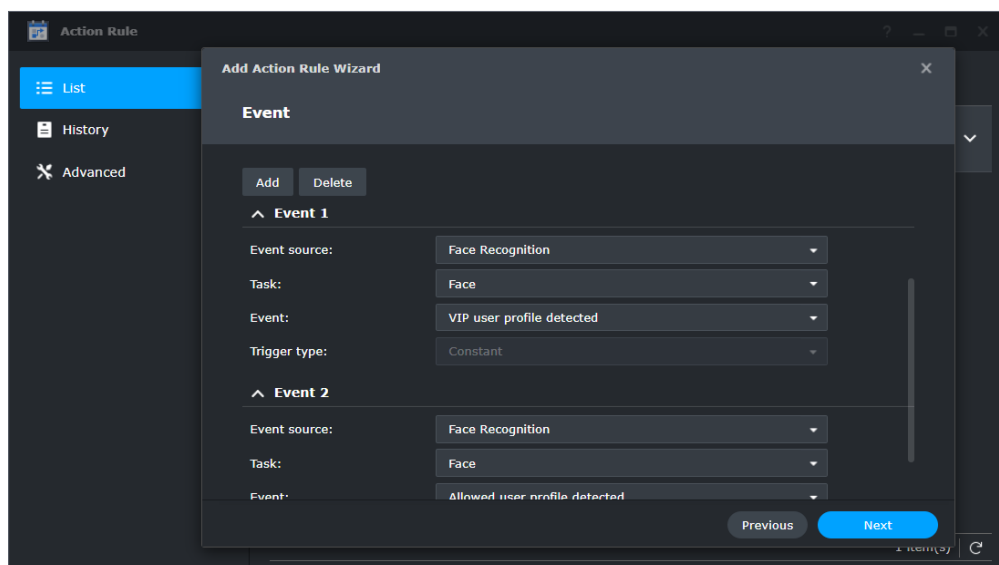
W menu **Kamera IP > Urządzenie > Zabezpieczenia** można zastosować maski prywatności do obszarów wrażliwych, aby osoby nieupoważnione nie mogły zobaczyć ani pobrać niejawnego materiału filmowego. Szyfrowanie nagrań pomaga chronić je przed naruszeniem bezpieczeństwa i wyciekami danych.



Więcej informacji na temat mechanizmów zabezpieczeń można znaleźć [w tym artykule](#).

6.2 Reguła akcji

Reguła akcji łączy różne funkcje nadzoru i automatyzuje system monitorowania. Można nakazać kamerze patrolowanie pomiędzy zaprogramowanymi pozycjami, rozpocząć nagrywanie po otwarciu zamka w drzwiach lub użyć znaczników webhook do wyzwalania określonych działań na urządzeniach zewnętrznych i w usługach.



Więcej informacji na temat **Reguł akcji** można znaleźć [w tym artykule](#).

Więcej informacji:

- [Jak stworzyć inteligentny dom przy użyciu usług IFTTT?](#)

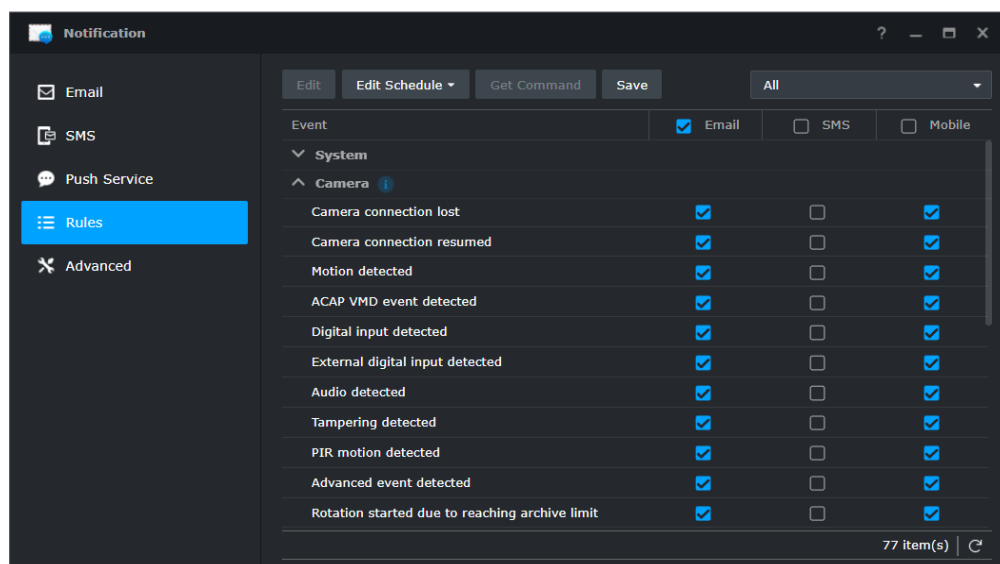
6.3 Tryb Home Mode

Włącz **tryb Home Mode**, aby stosować różne zasady nagrywania w domu i poza nim. Aplikacja mobilna **DS cam** może automatycznie aktywować **tryb Home Mode**, gdy urządzenie znajdzie się w **lokalizacji domowej** lub połączy się z **domową siecią Wi-Fi**. Można zatrzymać ciągłe nagrywanie i powiadomienia, gdy użytkownik jest obecny w pracy, a także zastosować dodatkowe reguły wykrywania zdarzeń, gdy użytkownik wychodzi do pracy.

Więcej informacji na temat funkcji **tryb Home Mode** można znaleźć [w tym artykule](#).

6.4 Powiadomienie

Aplikacja Surveillance Station obsługuje wysyłanie powiadomień o zdarzeniach w systemie, urządzeniu i aplikacji za pośrednictwem poczty e-mail, wiadomości SMS i usługi push. Typy zdarzeń, harmonogramy i zawartość można dostosowywać do własnych potrzeb.



Więcej informacji na temat funkcji **Powiadomienia** można znaleźć [w tym artykule](#).

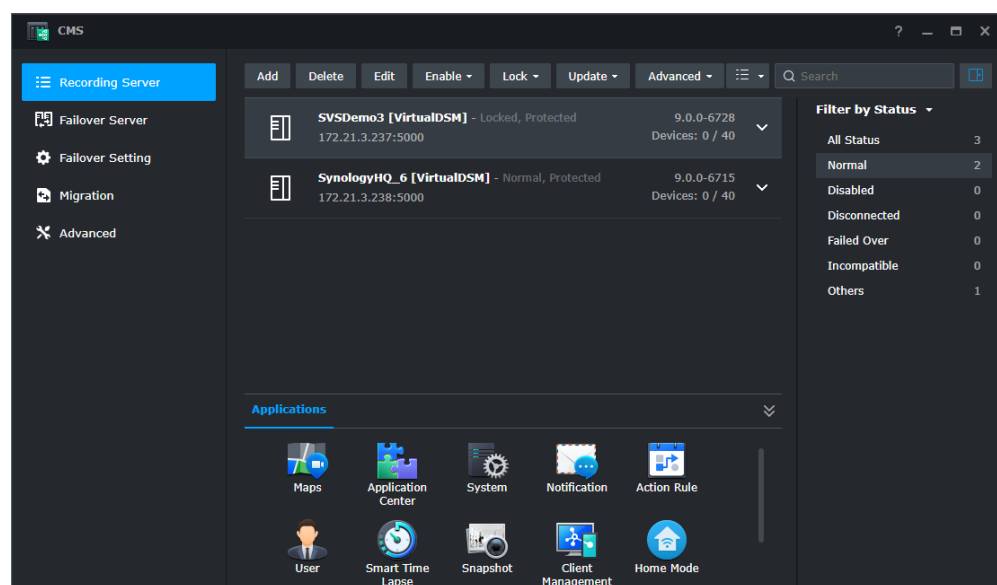
6.5 Dziennik

Używaj dzienników do śledzenia wszystkich czynności wykonywanych w aplikacji Surveillance Station. **Dzienniki systemowe** rejestrują działania systemowe, takie jak statusy logowania użytkownika, modyfikacje ustawień urządzenia i aktualizacje wykorzystania pamięci masowej. W **dziennikach zdarzeń** rejestrowane są wykryte zdarzenia urządzeń i zadań oraz udostępniane są bezpośrednie łącza do nagrań.

Więcej informacji na temat funkcji Dziennik można znaleźć [w tym artykule](#).

6,6 CMS

System centralnego zarządzania Surveillance Station (CMS) umożliwia hostowanie systemu nadzoru obejmującego wiele lokalizacji i wiele serwerów. Za pomocą jednego portalu możesz aktualizować zdalne serwery, zarządzać ich aplikacjami, wyświetlać i obsługiwać kamery i nagrania oraz migrować urządzenia w całym systemie. Automatyczne przełączanie awaryjne i usługi tworzenia kopii zapasowych zapewniają niezakłócony dozór wizyjny.



Aby dowiedzieć się więcej o **CMS**, zapoznaj się z [tym artykułem](#). Więcej informacji na temat funkcji **CMS Failover** możesz znaleźć w [tym artykule](#).

Więcej informacji:

- [Jak wybrać produkt Synology jako serwer hosta dla struktury CMS aplikacji Surveillance Station?](#)



**SYNOLOGY
INC.**

9F, No. 1, Yuandong Rd.
Banqiao Dist., New Taipei City 220545
Tajwan
Tel.: +886 2 2955 1814

**SYNOLOGY
AMERICA CORP.**

3535 Factoria Blvd SE, Suite #200,
Bellevue, WA 98006
USA
Tel.: +1 425 818 1587

**SYNOLOGY
UK LTD.**

Unit 5 Danbury Court, Linford Wood,
Milton Keynes, MK14 6PL
Wielka Brytania
Tel.: +44 (0)1908048029

**SYNOLOGY
FRANCE**

102 Terrasse Boieldieu (TOUR W)
92800 Puteaux
Francja
Tel.: +33 147 176288

**SYNOLOGY
GMBH**

Grafenberger Allee 295
40237 Düsseldorf
Niemcy
Tel.: +49 211 9666 9666

**SYNOLOGY
SHANGHAI**

200070, Room 201,
No. 511 Tianmu W. Rd.,
Jingan Dist., Szanghaj,
Chiny

**SYNOLOGY
JAPAN CO., LTD.**

4F, No. 3-1-2, Higashikanda,
Chiyoda-ku, Tokyo, 101-0031
Japonia

Synology®



[synology.com](https://www.synology.com)

Firma Synology zastrzega sobie prawo do wprowadzania zmian w specyfikacji i opisie produktów w dowolnym momencie bez wcześniejszego powiadomienia. Copyright © 2020, Synology Inc. Wszelkie prawa zastrzeżone. ® Synology i inne nazwy produktów firmy Synology są zarejestrowanymi markami lub zarejestrowanymi znakami towarowymi firmy Synology Inc. Inne wymienione nazwy firm i produktów są znakami towarowymi ich właścicieli.