

Руководство пользователя

Surveillance Station 9,0



Содержание

Глава 1. Введение	01
Глава 2. Начало работы с Surveillance Station	02
2.1 Вход в Surveillance Station	
2.2 Рабочий стол Surveillance Station	
2.3 Центр приложений	
2.4 Доступные клиенты	
Глава 3. IP-камера	05
3.1 Добавление камер	
3.2 Редактирование камер	
3.3 Группа камер	
3.4 Device Pack	
Глава 4. Мониторинг видео	08
4.1 Центр мониторинга	
4.2 Запись	
4.4 Интеллектуальный анализ видео	
Глава 5. Резервное копирование	12
5.1 Hyper Backup	
5.2 Archive Vault	
5.3 C2 Surveillance	
Глава 6. Управление	15
6.1 Управление системой	
6.2 Правило действия	
6.3 Home Mode	
6.4 Уведомление	
6.5 Журнал	
6.6 CMS	

Глава 1. Введение

Surveillance Station — это пакет профессиональной системы управления видео, который работает под управлением ОС DiskStation Manager (DSM). Дополнительные функции и совместимость с устройствами позволяют расширить возможности использования системы видеонаблюдения, не ограничиваясь только просмотром видеоканалов камер.

Основные возможности:

Управление камерами. Добавьте несколько камер и устройств и настройте параметры. Механизм записи, аудио- и видеоформат, профиль потоковой передачи, обзор камеры и другие дополнительные параметры можно настроить в соответствии с вашими потребностями.

Мониторинг видео. Настройте схемы расположения для одновременного просмотра видео в режиме реального времени и воспроизведения записей. Вы можете напрямую управлять камерами, запускать устройства ввода/вывода и контролировать обнаруженные события через единый портал мониторинга.

Управление записями. Воспроизведение, скачивание и резервное копирование записей с камер. Доступны различные функции поиска, позволяющие быстро найти записи определенных моментов времени и событий. Расширенные функции записи позволяют сжимать видеозаписи и настраивать хранилище записей.

Карты. Используйте интерактивные карты для защиты ваших помещений. Группы карт и службы карт позволяют отслеживать сразу несколько местоположений. Подробные карточки оповещений, функция поля зрения (FOV) и плавное воспроизведение позволяют сделать вашу работу еще легче и проще.

Управление системой. Расширьте возможности управления с помощью правил действий, которые автоматизируют функции видеонаблюдения, обеспечивают маскировку приватных зон и шифрование записей, повышая уровень безопасности, а также уведомлений, которые мгновенно оповещают о подозрительных событиях.

Centralized Management System (CMS). Используйте предназначенную для нескольких площадок систему видеонаблюдения для управления удаленными серверами, камерами и записями с централизованного портала. Доступны службы автоматического аварийного переключения и резервного копирования для обеспечения непрерывного наблюдения.

Глава 2. Начало работы с Surveillance Station

В этой главе описывается процесс входа в систему, представлен обзор рабочего стола Surveillance Station и сравниваются доступные клиенты.

2.1 Вход в Surveillance Station

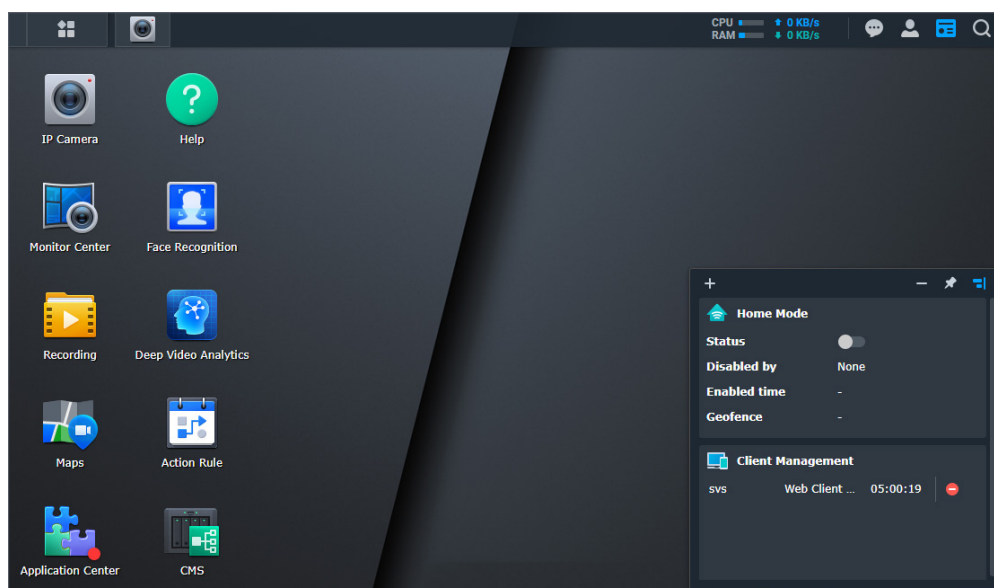
Для начала работы Surveillance Station необходимо установить и включить в DSM. После установки существует два способа входа с помощью браузера.

- Из DSM:
Выполните вход в DSM и откройте Surveillance Station через **Главное меню**.
- На портале для входа:
Настройте портал входа для прямого доступа к Surveillance Station. Затем для входа можно использовать имя или IP-адрес сервера.
 - В DSM 7. Для выполнения настройки перейдите в **DSM > Панель управления > Портал для входа > Приложения > Surveillance Station**.
 - В DSM 6. Для выполнения настройки перейдите в **DSM > Панель управления > Портал приложений > Surveillance Station**.

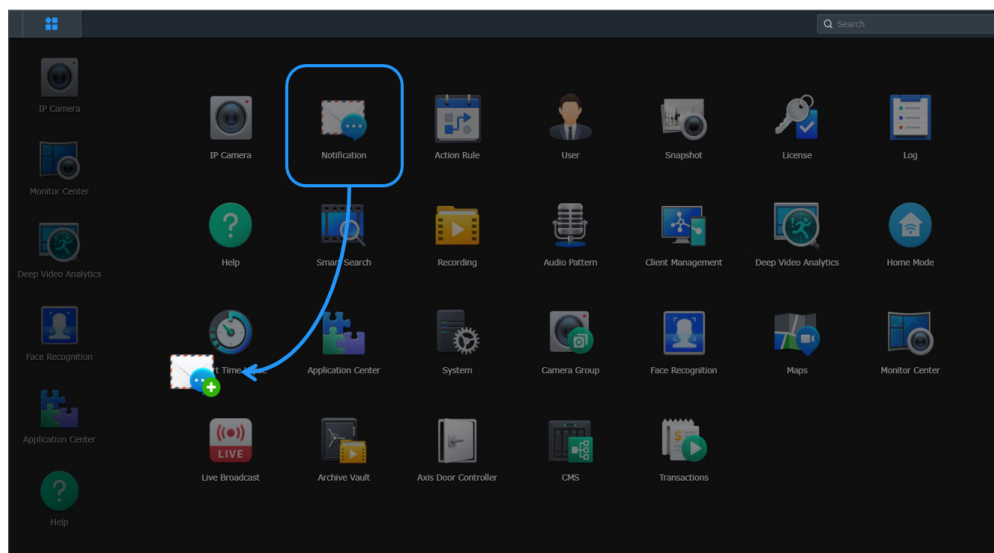
Подробная информация представлена в [этой статье](#).

2.2 Рабочий стол Surveillance Station

На рабочем столе Surveillance Station отображается **Главное меню**, панель задач и установленные приложения.

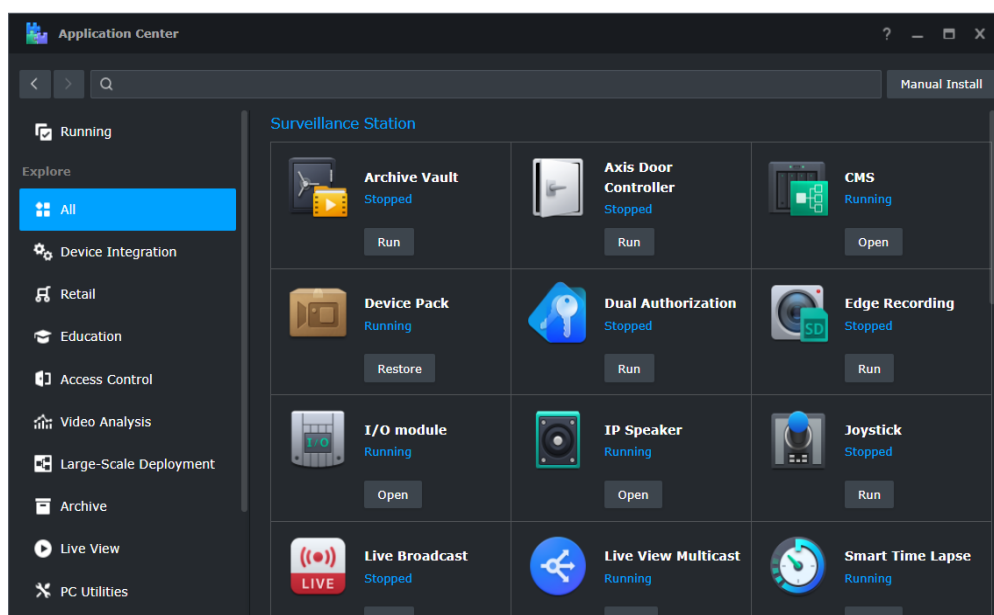


Перетащите часто используемые приложения из **Главного меню**, чтобы создать ярлыки на рабочем столе. Панель задач обеспечивает быстрый доступ к сообщениям, персональным настройкам, виджетам, подключенным устройствам и состоянию системы.



2.3 Центр приложений

Центр приложений обеспечивает доступ к различным приложениям для видеонаблюдения, утилитам для настольных ПК и мобильным приложениям. Используйте панель категорий для просмотра полезных служб.



Центр приложений также позволяет запускать, приостанавливать, обновлять, удалять и восстанавливать приложения Surveillance Station. Нажмите «Открыть каждое приложение» для получения дополнительной информации и просмотра доступных операций.

Подробные сведения о **Центре приложений** см. в [этой статье](#).

2.4 Доступные клиенты

Surveillance Station поддерживает работу с множеством клиентов для различных сценариев использования.

- **Веб-браузеры.** Веб-интерфейс использует видеопроигрыватель HTML5, и ему не требуются плагины для работы. Рекомендуется использовать браузер Google Chrome для максимального удобства работы.
- **Synology Surveillance Station Client.** Утилита для настольных ПК обеспечивает плавное воспроизведение и возможность не зависеть от ограничений браузера. Она повышает производительность системы при работе с несколькими приложениями и оснащена дополнительной функцией ускорения графического процессора. **Local Display.** Local Display предназначен для моделей Synology NVR. Через выход HDMI поддерживаются локальный просмотр видео в режиме реального времени, воспроизведение записей и другие функции.
- **VisualStation.** VisualStation — это компактное устройство для мониторинга без использования ПК, которое может работать с помощью кабеля Ethernet и монитора. Устройство идеально подходит для создания видеостены и использования многоэкранного режима.
- **DS cam.** Это мобильное приложение позволяет выполнять потоковую передачу видео и управлять камерами в режиме реального времени. Приложение доступно на устройствах на базе ОС Android и iOS.

Полный список функций и поддерживаемых кодеков каждого клиента см. в [этой статье](#).

Глава 3. IP-камера

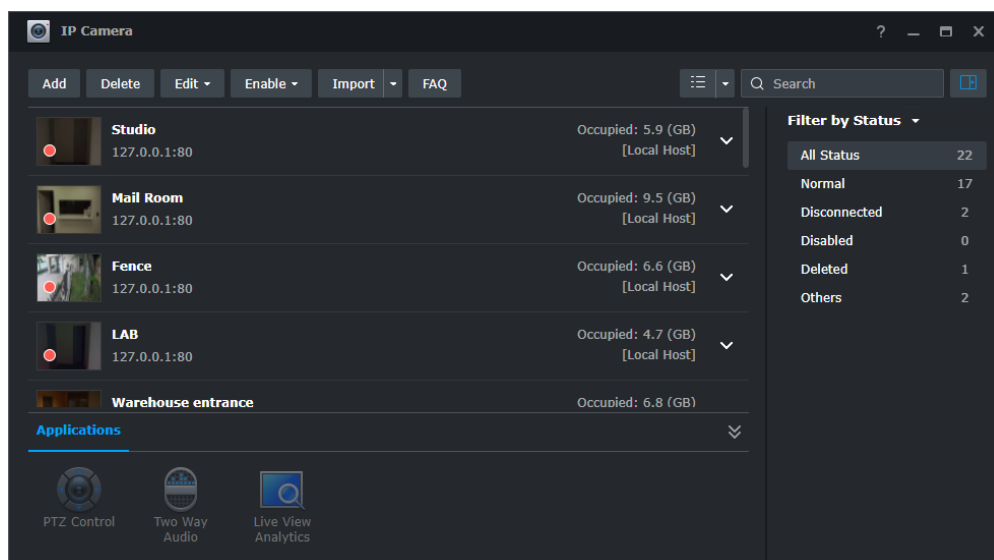
В этой главе рассказывается об основных настройках IP-камер.

3.1 Добавление камер

IP-камера позволяет установить камеры двумя способами: с помощью функции **Добавить** и функции **Импортировать**. Оба способа очень удобные и отлично подходят для небольшого и широкомасштабного развертывания.

- Функция **Добавить** обеспечивает автоматическое обнаружение устройств и сканирование диапазона IP-адресов. Можно вручную настроить параметры или скопировать параметры существующих камер.
- Функция **Импортировать** позволяет добавлять камеры с предварительно заданными настройками. Можно импортировать список .xlsx с подробной информацией о камере или файл конфигурации существующих камер.

Все камеры можно добавить в автономном режиме. Проверить их подлинность можно позже.



Добавление камер

Нажмите **Добавить**. Запустится **Мастер добавления камер**. В данном разделе приводятся четыре этапа.

1. **Выбор камер**. Выберите обнаруженные камеры, добавьте камеры вручную или отсканируйте диапазон IP-адресов.
2. **Настройка сведений о камере**. Присвойте камерам имена, выберите серверы и выполните проверку подлинности камер.
3. **Пакетное применение конфигураций камер**. Выберите **Быстрая настройка**, чтобы применить настройки по умолчанию, **Полная настройка**, чтобы выполнить подробную настройку, или **Копировать настройки**, чтобы применить настройки существующих камер.
4. **Резюме**. Проверьте и завершите настройку.

Подробная информация представлена в [этой статье](#).

Импорт камер

Нажмите **Импортировать**. Запустится **Мастер импорта камер**. Доступны два варианта.

- **Список камер**. Скачайте шаблон .xlsx, введите информацию о камерах (например название, марка, IP-адрес, формат видео, разрешение) и загрузите список обратно в Surveillance Station.
Мастер добавит камеры с требуемыми настройками. При возникновении ошибки скачайте шаблон, в котором отмечены ошибки, и измените информацию.
- **Файл конфигурации**. Этот параметр позволяет выполнять миграцию камер между серверами. Экспортируйте настройки камер на другой сервер и импортируйте файл на этот сервер.

Подробная информация представлена в [этой статье](#).

3.2 Редактирование камер

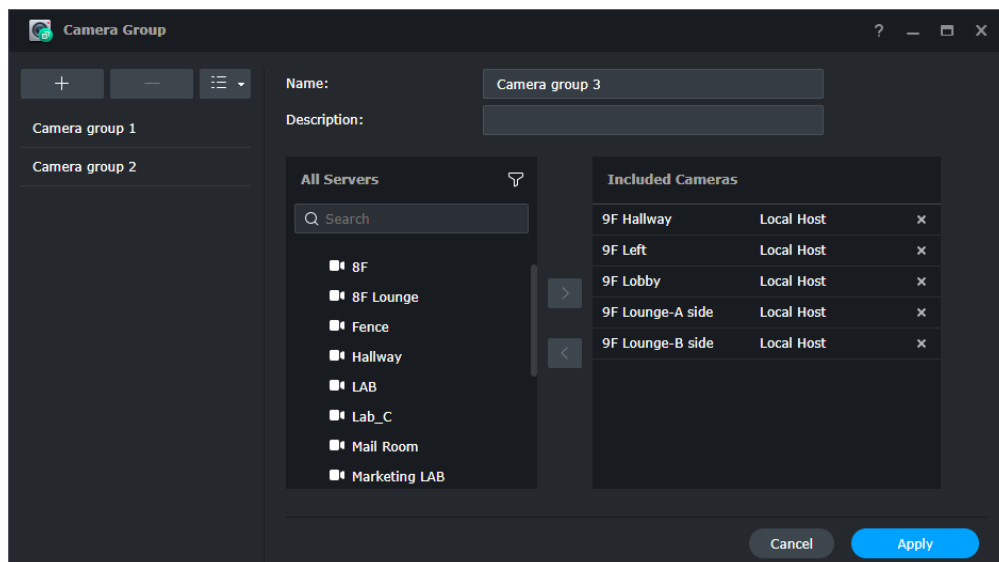
После добавления камер можно вернуться к разделу **IP-камера** и изменить параметры. Основные параметры включают информацию о камере, потоковую передачу видео, подключение по протоколу SRTP/HTTP и настройки безопасности.

Для записи можно настроить тип, расписание и правила архивирования. Для обнаружения движения выберите использование Surveillance Station или встроенных алгоритмов камеры. Для оптимизации работы настройте экранное меню, время и регулярное расписание перезапуска.

Дополнительные сведения о поддерживаемых функциях см. в [этой статье](#).

3.3 Группа камер

Объедините камеры в группы в приложении **Группа камер**. Группы можно использовать для создания схем расположения **Центра мониторинга** и предоставления **пользователю** прав доступа в пакетном режиме.



Подробные сведения о **Группе камер** см. в [этой статье](#).

3.4 Device Pack

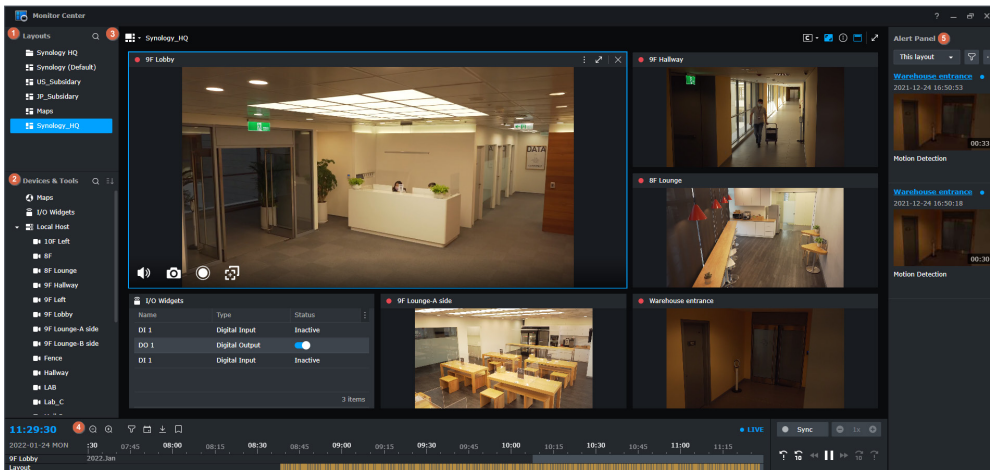
В пакет **Device Pack** регулярно добавляется поддержка новых моделей камер и улучшается совместимость системы с обновленной микропрограммой камеры. Перейдите в **Центр приложений** и выберите **Автоматическое обновление**, чтобы выполнить обновление.

Глава 4. Мониторинг видео

В этой главе рассказывается о **Центре мониторинга**, различных функциях **записи**, **картах** и алгоритмах **интеллектуального анализа видео**.

4.1 Центр мониторинга

Центр мониторинга — это централизованный интерфейс для просмотра видеоматериалов. Основные операции разделены на пять панелей.



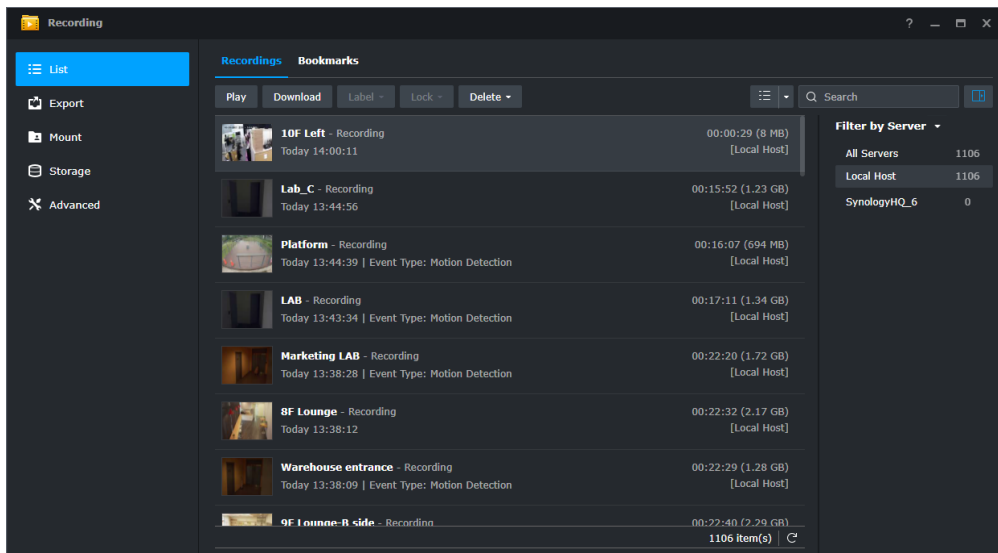
- **Схемы расположения.** Создавайте различные схемы расположения для разных событий и организуйте их с помощью папок. Предустановленные схемы расположения и шаблоны позволяют быстро настроить средство просмотра.
- **Устройства и инструменты.** Перетаскивайте камеры, группы и инструменты в систему.
- **Каналы.** Просматривайте до 100 каналов видео. Перетаскивайте рамки окон, чтобы изменить размер каждого канала, и управляйте камерами с помощью экранных кнопок.
- **Временная шкала.** Прокрутите временную шкалу, чтобы просмотреть записи и быстро проверить важные события с помощью фильтра событий и кнопок предыдущего/следующего события.
- **Панель оповещений.** Выполняйте мониторинг оповещений. Дополнительные параметры позволяют сосредоточиться на текущей схеме расположения, просматривать хронологические записи и устанавливать фильтры для поиска определенных записей.

Подробные сведения о **Центре мониторинга** см. в [этой статье](#).

4.2 Запись

4.2.1 Запись

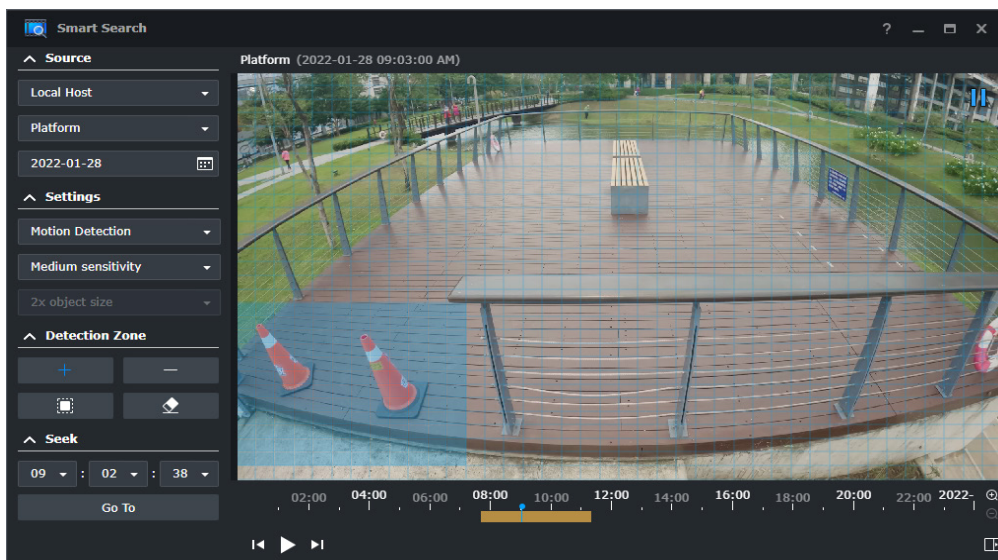
Запись — это место воспроизведения и управления записями. Вкладка **Закладки** и фильтры **поиска** позволяют быстро находить определенные записи. Здесь задаются параметры хранения записей и файлов.



Подробные сведения о **Записи** см. в [этой статье](#).

4.2.2 Интеллектуальный поиск

Интеллектуальный поиск является службой анализа видео и поддерживается только в **Synology Surveillance Station Client**. Он предназначен для быстрого поиска записей определенных событий. Выберите камеру, режим обнаружения, зону обнаружения и установите время для начала поиска.



Подробные сведения об **Интеллектуальном поиске** см. в [этой статье](#).

4.2.3 Технология интеллектуально заданного времени

Технология интеллектуально заданного времени сжимает длинные записи в короткие видео, что позволяет со временем быстро просмотреть все изменения в видеофайле. Вы можете сократить коэффициент сжатия времени во время событий для сохранения самых важных деталей.

Подробные сведения о **Технологии интеллектуально заданного времени** см. в [этой статье](#).

4.2.4 Локальная запись

Локальная запись использует SD-карту камеры в качестве хранилища резервных копий при отключении. При возобновлении подключения Surveillance Station будет автоматически получать видеозаписи, записанные во время простоя. Можно настроить расписание извлечения для управления пропускной способностью сети.

Подробные сведения о **Локальной записи** см. в [этой статье](#).

4.2.5 Снимок

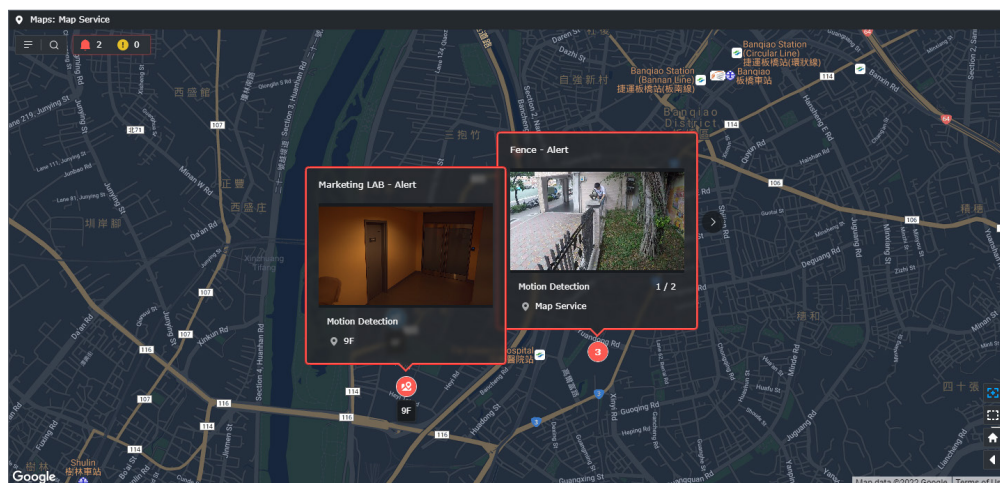
Снимок — это место, где можно просматривать и управлять снимками, сделанными в Surveillance Station. **Редактор снимков** поддерживает функции увеличения, размытия и маскирования.

Подробные сведения об управлении **снимками** см. в [этой статье](#).

4.3 Карты

На **Картах** отображаются местоположения и оповещения IP-камер, модулей ввода/вывода и других устройств. Можно настроить карту изображений для мониторинга отдельного местоположения, создать группу карт для навигации между многоэтажными объектами, использовать OpenStreetMap, Google Карты или пользовательский сервер плиток для просмотра нескольких местоположений.

Интерактивные функции позволяют быстро переключаться между различными режимами просмотра и каналами камеры в **Центре мониторинга**.



Подробные сведения о Картах см. в [этой статье](#).

4.4 Интеллектуальный анализ видео

Surveillance Station поддерживает несколько специализированных анализов видео на [серверах Synology DVA](#). Используйте анализ на базе ИИ, чтобы повысить уровень безопасности без привлечения дополнительных сотрудников. Статистика и оповещения в реальном времени позволяют немедленно реагировать на проблемы.

- **Распознавание лиц.** Для управления доступом идентифицируйте лица, имеющих право доступа, запрещенные лица и VIP-клиентов.
- **Обнаружение вторжения.** Система отправляет оповещения, когда транспортное средство или человек пересекает виртуальную линию.
- **Обнаружение людей и транспортных средств.**
 - Обнаружение людей или транспортных средств в запретных зонах для повышения ситуационной осведомленности.
 - Используйте функцию распознавания номерных знаков для идентификации транспортных средств на основе настроенных списков разрешений и блокировок.
- **Подсчет количества людей.** Контролируйте посещаемость места с помощью двунаправленных счетчиков.
- **Подсчет транспортных средств.** Собирайте данные о трафике для получения информации об эффективности проезда.

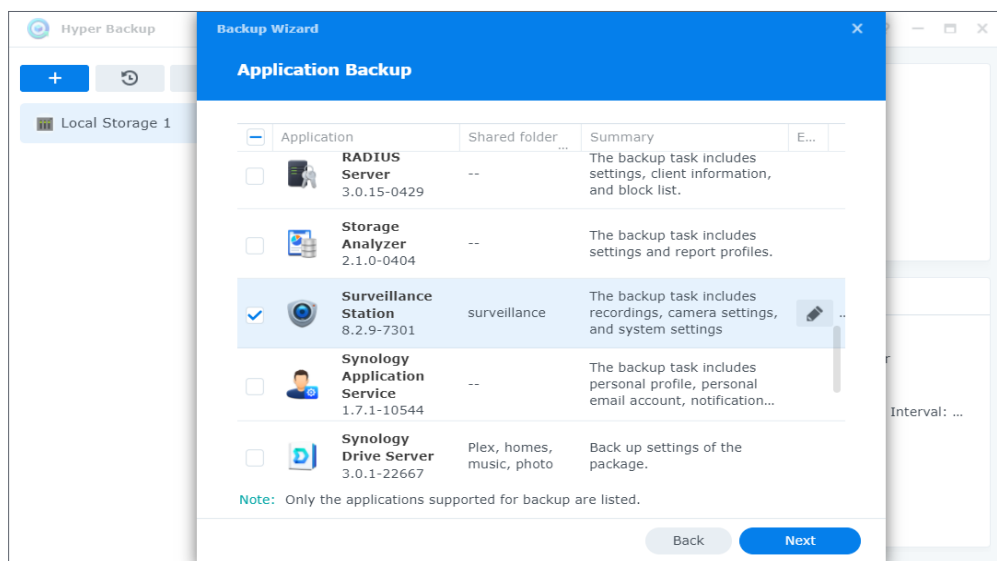
Подробную информацию см. в [руководстве для администраторов](#).

Глава 5. Резервное копирование

В этой главе представлены решения для резервного копирования Surveillance Station, подходящие для различных сценариев использования. Для сравнения ознакомьтесь с [этой статьей](#).

5.1 Hyper Backup

Hyper Backup — это пакет DSM, который выполняет резервное копирование данных с сервера Synology в указанное местоположение. Можно выполнять резервное копирование конфигурации системы Surveillance Station с записями или без них.



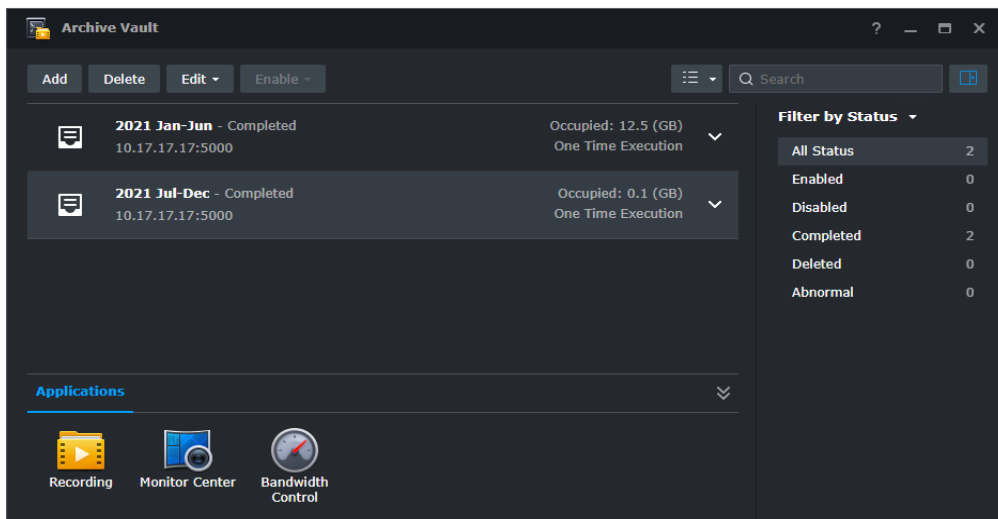
Подробные сведения о **Hyper Backup** см. в [этой статье](#).

Дополнительные сведения.

- [Краткое руководство по началу работы с Hyper Backup](#)

5.2 Archive Vault

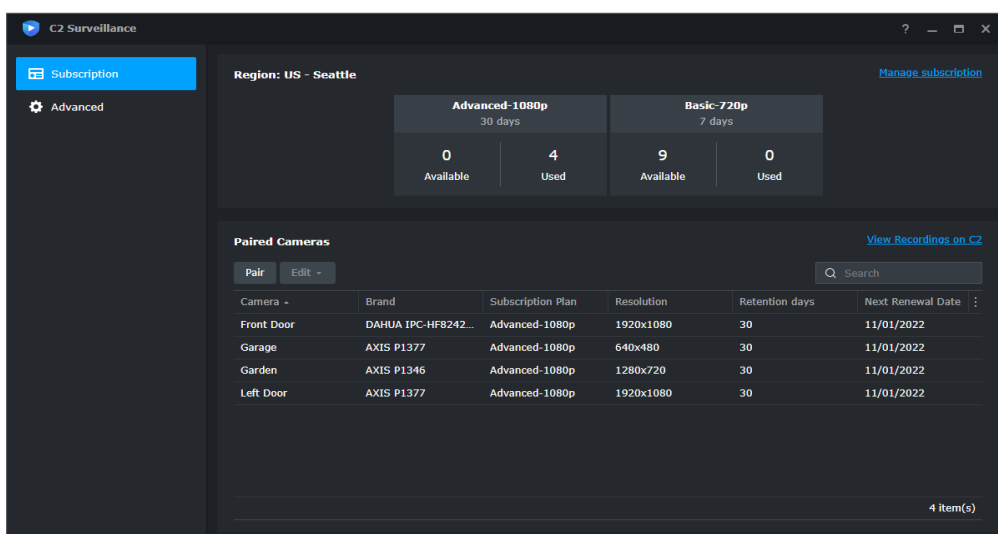
Archive Vault — это приложение Surveillance Station, предназначенное для резервного копирования записей с локальной системы хранения и удаленного сервера. Приложение обеспечивает короткие интервалы резервного копирования, расписания управления пропускной способностью и прямое воспроизведение записи в Surveillance Station.

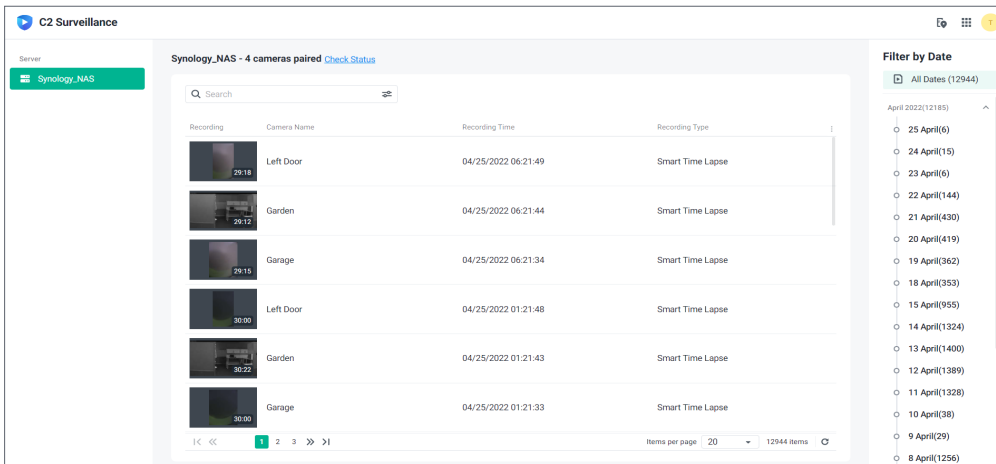


Подробные сведения об **Archive Vault** см. в [этой статье](#).

5.3 C2 Surveillance

Система **C2 Surveillance** автоматически загружает записи из Surveillance Station в облако **Synology C2**. Она расширяет пространство для хранения записей и защищает важные данные, если физический сервер отсутствует или поврежден. Вы можете выбрать план подписки в зависимости от типа записи, периода хранения и разрешения.





Подробные сведения о C2 Surveillance см. в [этой статье](#).

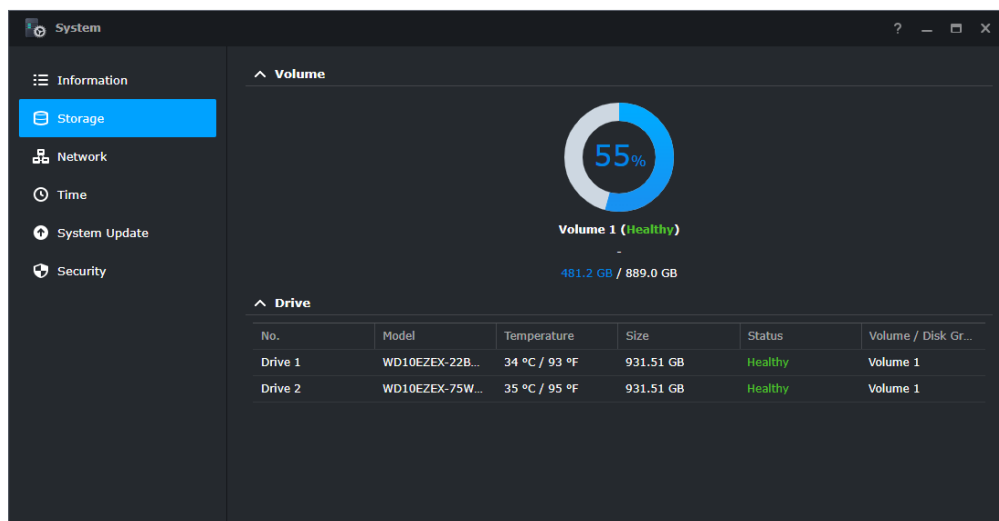
Глава 6. Управление

В этой главе рассказывается о функциях управления системой, интеграции записей и широкомасштабном развертывании.

6.1 Управление системой

6.1.1 Система

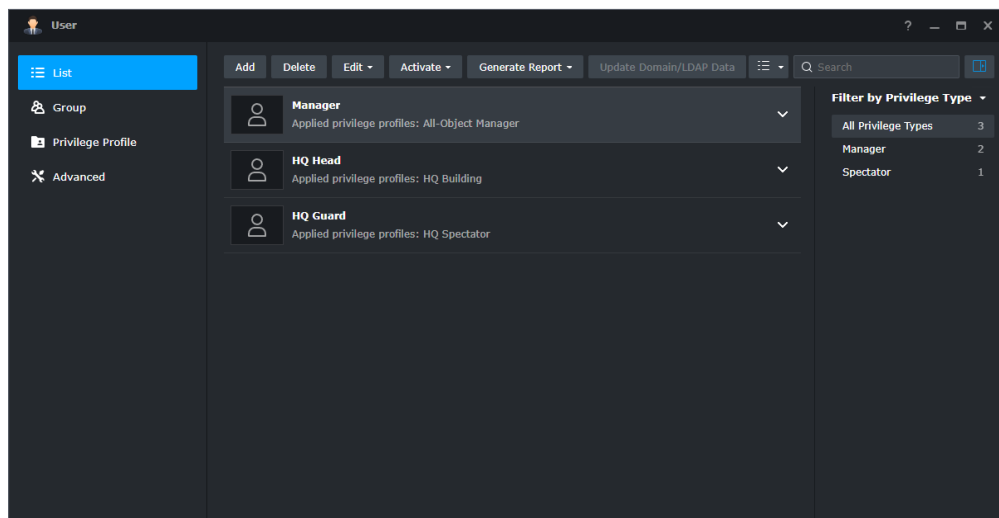
Система предоставляет обзор состояния сервера. Вы можете просматривать технические характеристики оборудования и использование хранилища, управлять настройками сети и времени, обновлять Surveillance Station и использовать функции безопасности.



Подробные сведения о **системе** см. в [этой статье](#).

6.1.2 Пользователь

Пользователь — это место, где вы управляете настройками разрешений для пользователей и групп. Настройте **Профили прав доступа** с ролью **Обозревателя** и ролью **Диспетчера** для управления доступом к службам и устройствам видеонаблюдения. В Surveillance Station можно интегрировать списки пользователей DSM, домена и LDAP.



Подробные сведения о **пользователе** см. в [этой статье](#).

Дополнительные сведения.

- [Как настроить профили прав доступа на Surveillance Station?](#)
- [Как назначить права доступа Surveillance Station пользователям домена/LDAP?](#)

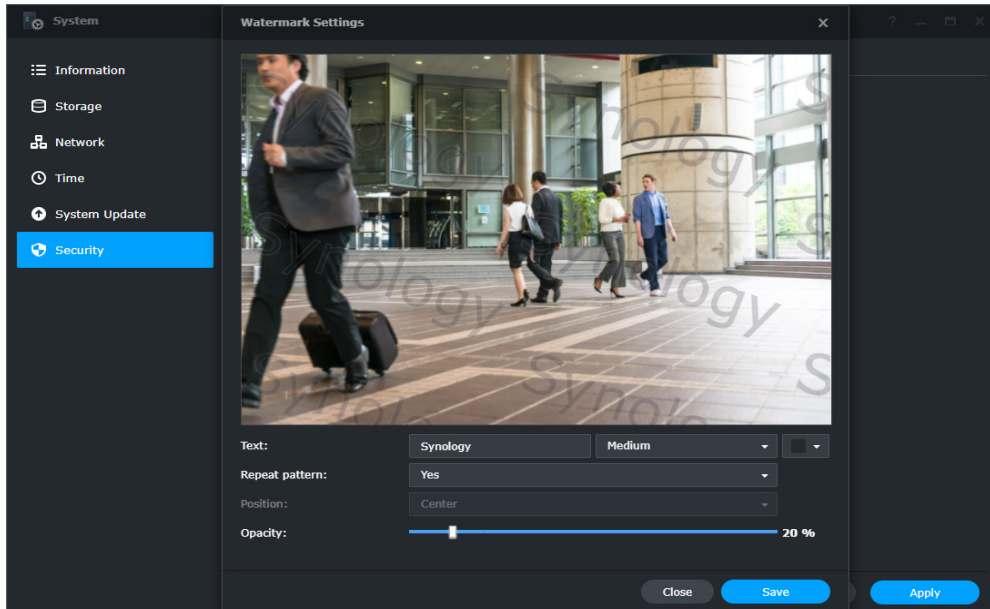
6.1.3 Управление клиентами

Управление клиентами обеспечивает удаленное управление клиентами, подключенными к серверу. Можно переименовать и управлять отображением схемы расположения, обновить микропрограмму для моделей VisualStation или предотвратить нежелательные подключения.

Подробные сведения об **управлении клиентами** см. в [этой статье](#).

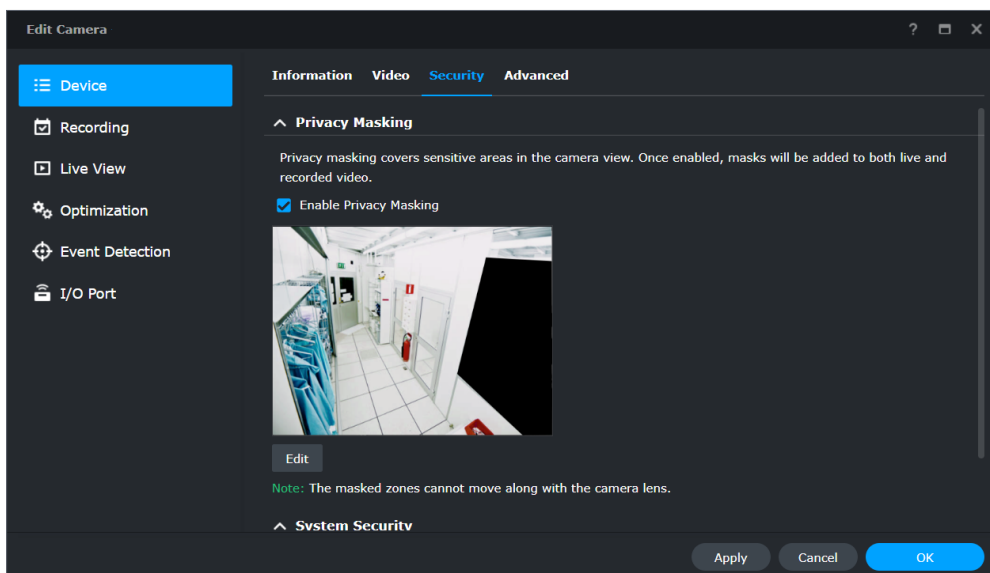
6.1.4 Защита видеозаписей

Surveillance Station поддерживает различные функции для защиты видеоматериалов. В разделе **Система > Безопасность** можно наложить текстовые водяные знаки в видеопроигрывателях для предотвращения возможных утечек.



Подробные сведения о наложении водяных знаков см. в [этой статье](#).

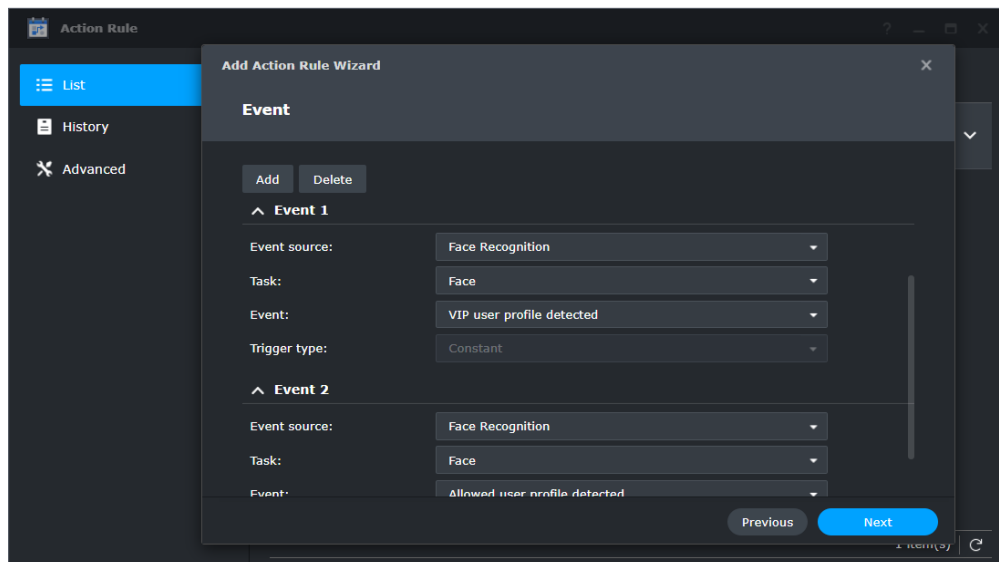
В разделе **IP-камера > Устройство > Безопасность** можно применить маскировку частных зон для конфиденциальных областей, чтобы неавторизованные сотрудники не могли просматривать или скачивать засекреченные видеоматериалы. Шифрование записей защищает от нарушений безопасности и утечки данных.



Подробные сведения о функциях безопасности см. в [этой статье](#).

6.2 Правило действия

Правило действия связывает различные функции видеонаблюдения и автоматизирует систему мониторинга. Вы можете настроить камеру на патрулирование между предустановленными положениями, запуск записи при открытии дверного замка или использовать веб-перехватчики для запуска определенных действий на внешних устройствах и серверах.



Подробные сведения о **правиле действия** см. в [этой статье](#).

Дополнительные сведения.

- [Как создать «умный дом» с помощью IFTTT?](#)

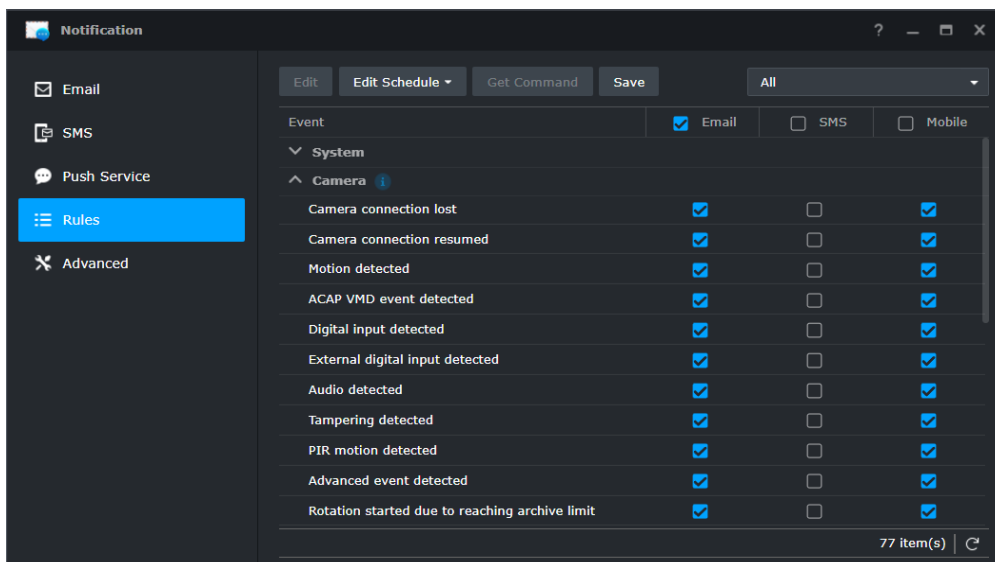
6.3 Home Mode

Включите режим **Home Mode**, чтобы использовать различные правила записи, когда вы дома или вне его. Мобильное приложение **DS cam** позволяет автоматически активировать режим **Home Mode**, когда устройство оказывается в **домашнем местоположении** или подключается к **домашней сети Wi-Fi**. Вы можете остановить непрерывную запись и отключить уведомления, когда вы в помещении, и применить дополнительные правила обнаружения событий, когда вы уходите на работу.

Подробные сведения о **Home Mode** см. в [этой статье](#).

6.4 Уведомление

Surveillance Station поддерживает отправку уведомлений о событиях системы, устройства и приложений по электронной почте, а также с помощью SMS-сообщений и push-службы. Вы можете настраивать типы событий, расписания и содержимое.



Подробные сведения об **уведомлениях** см. в [этой статье](#).

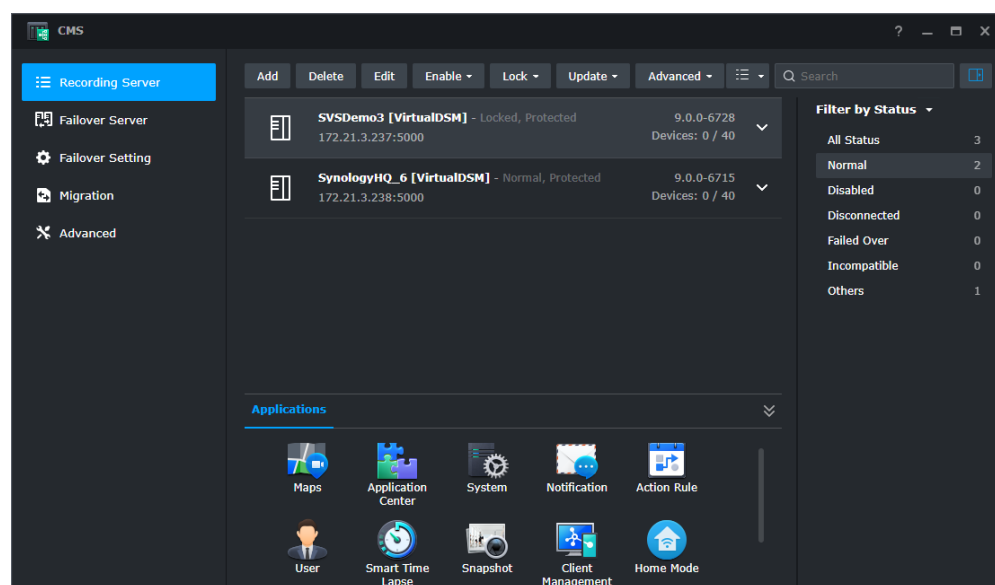
6.5 Журнал

Используйте журналы для отслеживания всех операций в Surveillance Station. В **системных журналах** записываются такие системные операции, как состояние входа пользователя в систему, изменения настроек устройства и обновления использования хранилища. В **журналах событий** записываются обнаруженные события устройств и задач, а также предоставляются прямые ссылки на записи.

Подробные сведения о журналах см. в [этой статье](#).

6.6 CMS

Surveillance Station Centralized Management System (CMS) позволяет управлять многосайтовой и многосерверной системой видеонаблюдения. С помощью единого портала можно обновлять удаленные серверы, управлять их приложениями, просматривать камеры и записи и управлять ими, а также переносить устройства по всей системе. Службы автоматического аварийного переключения и резервного копирования обеспечивают непрерывное видеонаблюдение.



Подробные сведения о CMS см. в [этой статье](#). Для получения дополнительной информации об аварийном переключении CMS см. [эту статью](#).

Дополнительные сведения.

- [Как выбрать устройство Synology в качестве хоста-сервера для структуры CMS Surveillance Station?](#)



**SYNOLOGY
INC.**

9F, No. 1, Yuandong Rd.
Banqiao Dist., New Taipei City 220545
Taiwan
Тел.: +886 2 2955 1814

**SYNOLOGY
AMERICA CORP.**

3535 Factoria Blvd SE, Suite #200,
Bellevue, WA 98006
USA
Тел.: +1 425 818 1587

**SYNOLOGY
UK LTD.**

Unit 5 Danbury Court, Linford Wood,
Milton Keynes, MK14 6PL
United Kingdom
Тел.: +44 (0)1908048029

**SYNOLOGY
FRANCE**

102 Terrasse Boieldieu (TOUR W)
92800 Puteaux
Франция
Тел.: +33 147 176288

**SYNOLOGY
GMBH**

Grafenberger Allee 295
40237 Düsseldorf
Deutschland
Тел.: +49 211 9666 9666

**SYNOLOGY
SHANGHAI**

200070, Room 201,
No. 511 Tianmu W. Rd.,
Jingan Dist., Shanghai,
Китай

**SYNOLOGY
JAPAN CO., LTD.**

4F, No. 3-1-2, Higashikanda,
Chiyoda-ku, Tokyo, 101-0031
Japan

Synology®



synology.com

Компания Synology оставляет за собой право на изменение характеристик и описаний продуктов в любое время без предварительного уведомления. © Synology Inc., 2020 г. Все права защищены. ® Synology и другие названия продуктов Synology являются собственными товарными знаками или зарегистрированными товарными знаками компании Synology Inc. Другие названия продуктов и компаний, упомянутые в данном документе, являются товарными знаками соответствующих владельцев.