

Guía del usuario de

Surveillance Station 9,0



Contenido

Capítulo 1: Introducción	01
Capítulo 2: Primeros pasos con Surveillance Station	02
2.1 Inicie sesión en Surveillance Station	
2.2 Escritorio de Surveillance Station	
2.3 Centro de aplicaciones	
2.4 Clientes disponibles	
Capítulo 3: Cámara IP	05
3.1 Añadir cámaras	
3.2 Editar cámaras	
3.3 Grupo de cámaras	
3.4 Device Pack	
Capítulo 4: Videovigilancia	08
4.1 Centro de monitorización	
4.2 Grabación	
4.4 Análisis inteligente de vídeo	
Capítulo 5: Copia de seguridad	12
5.1 Hyper Backup	
5.2 Archive Vault	
5.3 C2 Surveillance	
Capítulo 6: Administración	15
6.1 Administración del sistema	
6.2 Regla de acción	
6.3 Home Mode	
6.4 Notificación	
6.5 Registro	
6.6 CMS	

Capítulo 1: Introducción

Surveillance Station es un paquete de sistema de administración de vídeo (VMS) profesional incorporado a DiskStation Manager (DSM). Gracias a sus funciones avanzadas y a la completa compatibilidad de dispositivos, el sistema de vigilancia puede ampliarse mucho más allá del visionado de las imágenes de la cámara.

Entre los aspectos más destacados se incluyen:

Administración de cámaras: añada varias cámaras y dispositivos y personaliza la configuración. El mecanismo de grabación, el formato de audio y vídeo, el perfil de transmisión, la vista de la cámara y otros ajustes avanzados se pueden adaptar a sus necesidades.

Videovigilancia: personalice los diseños para ver las transmisiones en directo y reproducir grabaciones simultáneamente. Puede controlar directamente las cámaras, activar dispositivos de E/S y supervisar los eventos detectados a través de un único portal de supervisión.

Administración de grabaciones: reproduzca, descargue y realice copias de seguridad de las grabaciones de la cámara. Hay disponibles varias funciones de búsqueda para encontrar rápidamente grabaciones de acciones y horas específicas. Las funciones de grabación avanzadas le permiten condensar vídeos o personalizar el almacenamiento de grabaciones.

Mapas: utilice mapas interactivos para proteger sus instalaciones. Los grupos de mapas y los servicios de mapas permiten supervisar varias ubicaciones de un solo vistazo. Las tarjetas de alerta detalladas, la visualización de campos de visión y las funciones de reproducción sin interrupciones agilizan aún más las operaciones.

Administración del sistema: amplíe la administración con reglas de acción que automatizan las funciones de vigilancia, enmascaramiento de privacidad y cifrado de grabación que mejoran la seguridad, y notificaciones que proporcionan alertas instantáneas sobre eventos sospechosos.

Sistema de administración central (CMS): aloje un sistema de vigilancia para múltiples sitios para administrar servidores remotos, cámaras y grabaciones desde un portal centralizado. Los servicios de copia de seguridad y conmutación por error automática están disponibles para garantizar una vigilancia ininterrumpida.

Capítulo 2: Primeros pasos con Surveillance Station

En este capítulo se describe el proceso de inicio de sesión, se orienta sobre la navegación por el escritorio de Surveillance Station y se comparan los clientes disponibles.

2.1 Inicie sesión en Surveillance Station

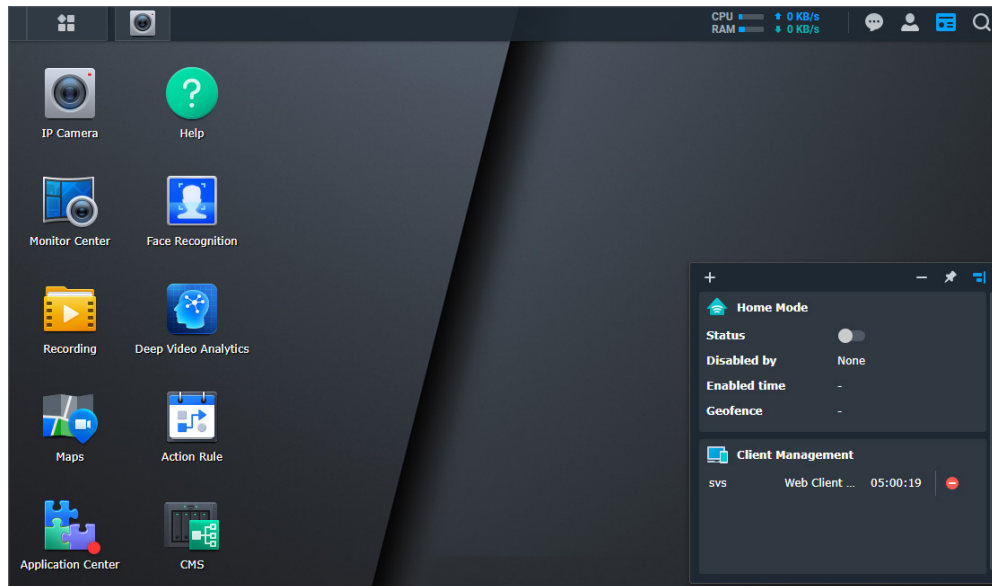
Para que funcione, Surveillance Station debe estar instalado y activado en su DSM. Al finalizar la instalación, hay dos maneras de iniciar sesión en un explorador.

- Desde DSM:
Inicie sesión en DSM y abra Surveillance Station desde el **Menú principal**.
- Desde el portal de inicio de sesión:
Configure el portal de inicio de sesión para acceder directamente a Surveillance Station. A continuación, puede utilizar el nombre de servidor o la dirección IP para iniciar sesión.
 - En DSM 7: vaya a **DSM > Panel de control > Portal de inicio de sesión > Aplicaciones > Surveillance Station** para realizar la configuración.
 - En DSM 6: vaya a **DSM > Panel de control > Portal de aplicaciones > Surveillance Station** para realizar la configuración.

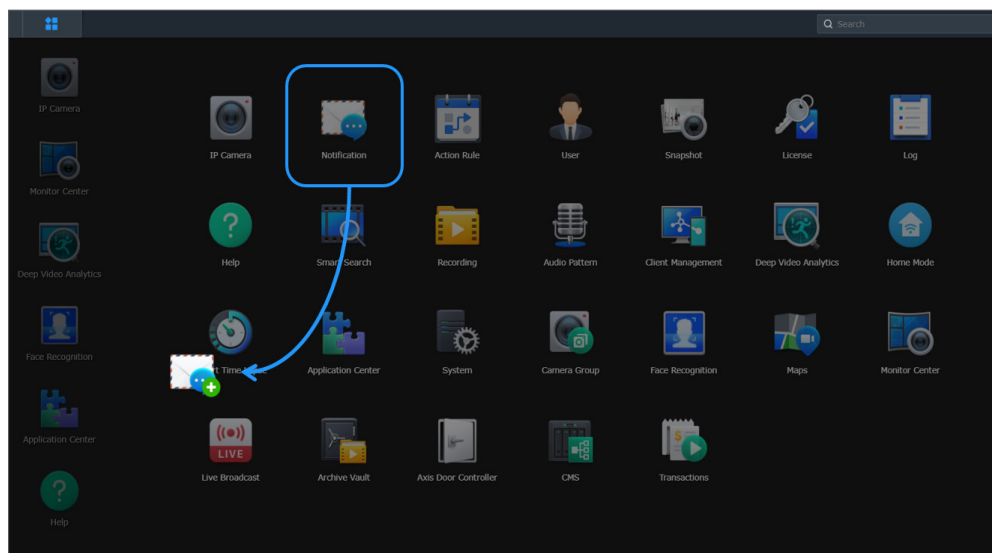
Para obtener instrucciones detalladas, consulte [este artículo](#).

2.2 Escritorio de Surveillance Station

El escritorio de Surveillance Station muestra el **Menú principal**, la barra de tareas y las aplicaciones instaladas.

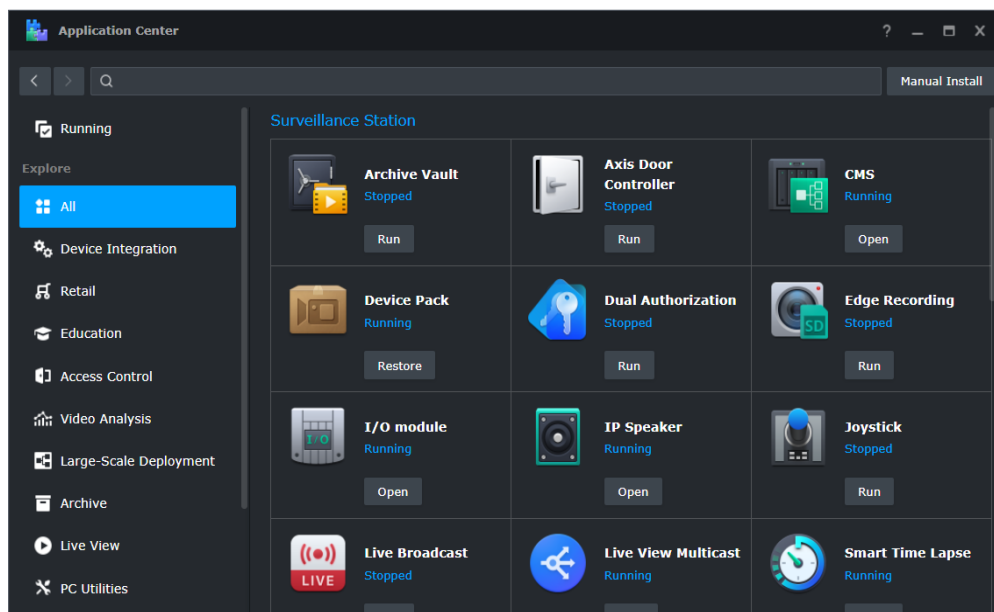


Arrastre y suelte las aplicaciones utilizadas con más frecuencia desde el **Menú principal** para crear accesos directos de escritorio. La barra de tareas proporciona acceso rápido a los mensajes, la configuración personal, los widgets, los dispositivos conectados y los estados del sistema.



2.3 Centro de aplicaciones

El **Centro de aplicaciones** ofrece una variedad de aplicaciones relacionadas con la vigilancia, utilidades de escritorio y aplicaciones móviles. Utilice el panel de categorías para explorar servicios útiles.



El **Centro de aplicaciones** es también el lugar donde se ejecutan, detienen, actualizan, eliminan y restauran las aplicaciones de Surveillance Station. Abra cada aplicación para obtener más información y saber cuales son las operaciones disponibles.

Para obtener más información sobre el **Centro de aplicaciones**, consulte [este artículo](#).

2.4 Clientes disponibles

Surveillance Station admite una gran variedad de clientes para adaptarse a diferentes situaciones de uso.

- **Exploradores web:** la interfaz basada en web utiliza un reproductor de vídeo HTML5 y no requiere complementos para funcionar. Le recomendamos que utilice Google Chrome para disfrutar de una experiencia de usuario óptima.
- **Synology Surveillance Station Client:** la utilidad de escritorio proporciona una experiencia de visualización fluida sin limitaciones del navegador. Aumenta el rendimiento del sistema al ejecutar varias aplicaciones e incluye una función de aceleración de la GPU adicional. **Local Display:** Local Display se ha diseñado para los modelos Synology NVR. A través de la salida HDMI, admite la visualización de vídeo en directo local, la reproducción de grabaciones y otras funciones.
- **VisualStation:** VisualStation es un dispositivo de supervisión sin PC de tamaño reducido que puede funcionar con un cable Ethernet y un monitor. Es ideal para configuraciones de muro de TV y multipantalla.
- **DS cam:** la aplicación móvil te permite transmitir canales en directo y controlar las cámaras en tiempo real. Está disponible para dispositivos Android e iOS.

Para obtener la lista completa de funciones y códecs compatibles de cada cliente, consulte [este artículo](#).

Capítulo 3: Cámara IP

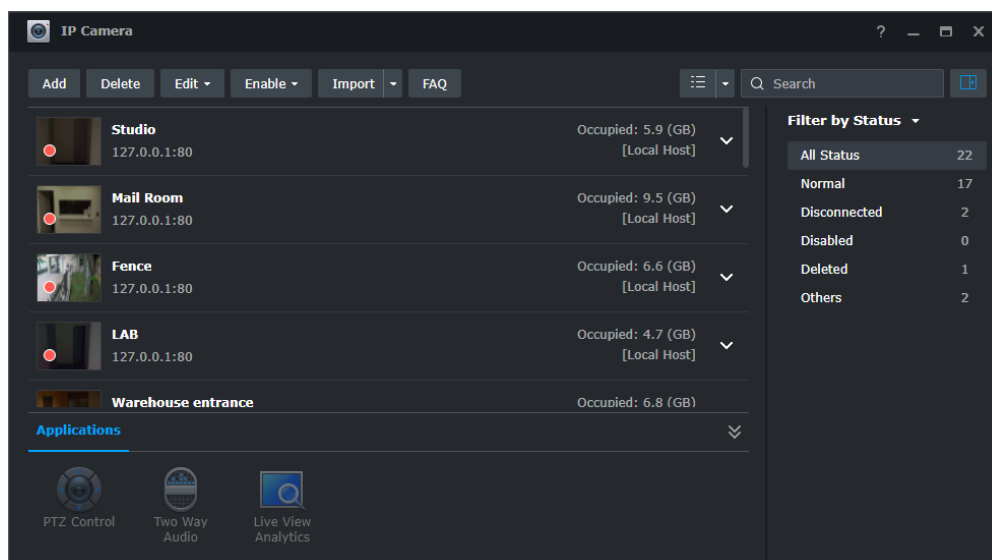
En este capítulo se describen los ajustes básicos de las cámaras IP.

3.1 Añadir cámaras

Cámara IP proporciona dos métodos para instalar cámaras, **Agregar** e **Importar**. Ambos son muy flexibles y se pueden aplicar a implementaciones a pequeña y gran escala.

- La función **Agregar** admite la detección automática de dispositivos y el análisis de un rango IP. Puede elegir entre configurar manualmente los ajustes o copiar los de las cámaras existentes.
- La función **Importar** le permite añadir cámaras con configuraciones predefinidas. Puede importar una lista .xlsx con información detallada de la cámara o un archivo de configuración de las cámaras existentes.

Se pueden agregar todas las cámaras sin conexión y autenticarlas más tarde.



Añadir cámaras

Haga clic en **Agregar** para iniciar el **Asistente de adición de cámara**. Se le guiará a través de cuatro pasos:

1. **Seleccionar cámaras:** marque las cámaras detectadas, añada cámaras manualmente o explore un rango IP.
2. **Configuración de la información de la cámara:** asigne un nombre a las cámaras, seleccione los servidores y autentique las cámaras.
3. **Aplicar configuraciones de cámara en lote:** elija entre **Configuración rápida**, que aplica la configuración predeterminada, **Configuración completa**, que permite la personalización detallada, o **Configuración de copia**, que aplica la configuración de las cámaras existentes.
4. **Resumen:** verifique los ajustes y finalice.

Para obtener instrucciones detalladas, consulte [este artículo](#).

Importar cámaras

Haga clic en **Importar** para iniciar el **Asistente de importación de cámaras**. Tiene dos opciones:

- **Lista de cámaras:** descargue una plantilla .xlsx y rellene la información de sus cámaras (por ejemplo, nombre, marca, dirección IP, formato de vídeo o resolución) y vuelva a cargar la lista en Surveillance Station.
El asistente agregará las cámaras con la configuración correcta. Si se producen errores, descargue la plantilla que marca los errores y modifique la información.
- **Archivo de configuración:** esta opción le ayuda a migrar cámaras entre servidores. Solo tiene que exportar las configuraciones de las cámaras en otro servidor e importar el archivo a este servidor.

Para obtener instrucciones detalladas, consulte [este artículo](#).

3.2 Editar cámaras

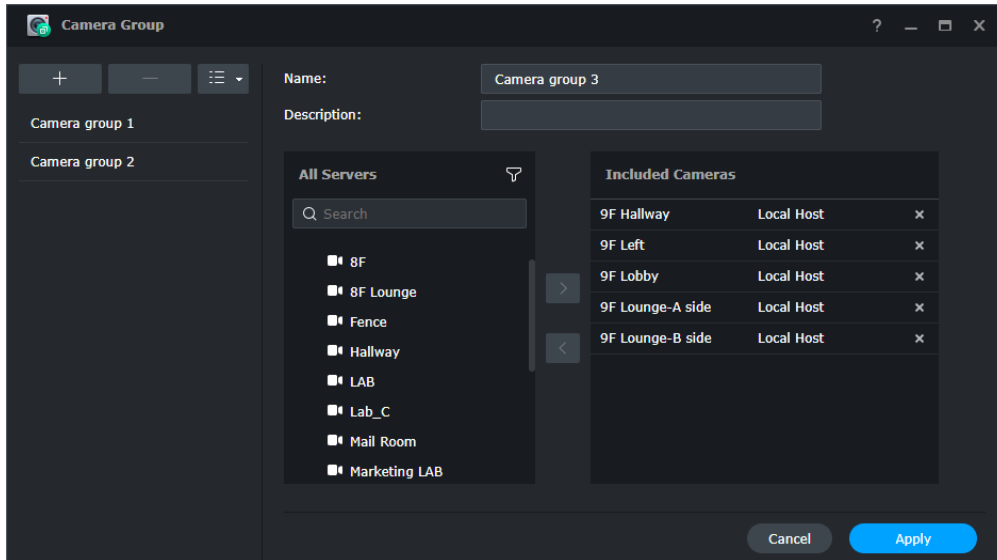
Después de añadir cámaras, puede volver a **Cámara IP** y modificar la configuración. Las opciones básicas incluyen información de la cámara, transmisión de vídeo, conexión SRTP/HTTP y parámetros de seguridad.

Para la grabación, puede personalizar el tipo, la programación y las reglas de archivado. Para la detección de movimiento, elija entre utilizar Surveillance Station o algoritmos de cámara integrados. Para la optimización, ajuste la visualización en pantalla, la hora y los programas de reinicio regulares.

Para obtener más información sobre las funciones compatibles, consulte [este artículo](#).

3.3 Grupo de cámaras

Organice las cámaras en grupos en la aplicación **Grupo de cámaras**. Puede utilizar los grupos para crear diseños del **Centro de monitorización** y otorgar privilegios de **Usuario** por lotes.



Para obtener más información sobre los **Grupos de cámaras**, consulte [este artículo](#).

3.4 Device Pack

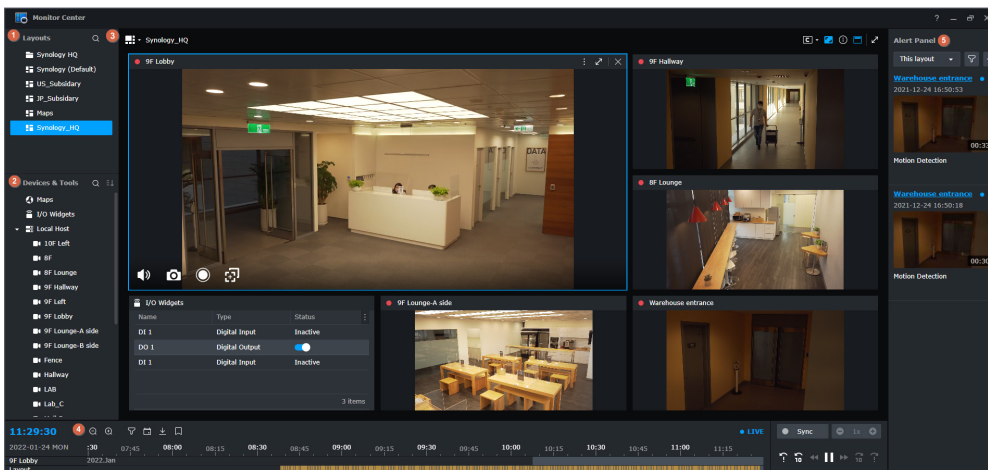
Device Pack añade regularmente compatibilidad con los nuevos modelos de cámara y mejora la compatibilidad del sistema con el firmware actualizado de la cámara. Vaya al **Centro de aplicaciones** y seleccione **Actualizar automáticamente** para mantenerse actualizado.

Capítulo 4: Videovigilancia

Este capítulo presenta el **Centro de monitorización**, funciones de **grabación** múltiple, **Mapas** y **Algoritmos de análisis inteligente de vídeo**.

4.1 Centro de monitorización

El **Centro de monitorización** es una interfaz centralizada para visualizar las grabaciones de la cámara. Las operaciones principales se clasifican en cinco paneles:



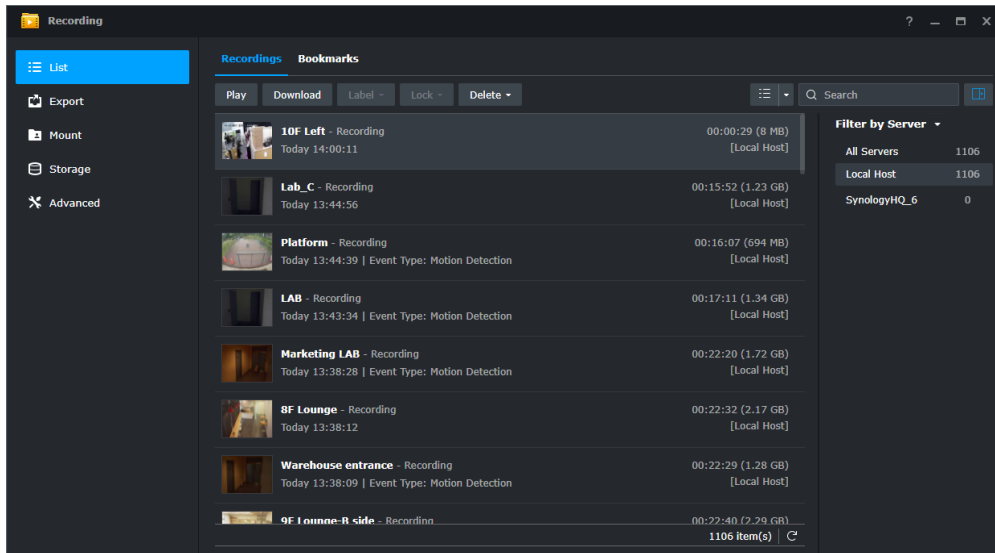
- **Diseños:** cree diferentes diseños para diferentes ocasiones y organícelos en carpetas. Los tipos y las plantillas de diseño predefinidos ayudan a configurar rápidamente el visor.
- **Dispositivo y herramientas:** arrastre y suelte cámaras, grupos y herramientas en el sistema.
- **Canales:** vea simultáneamente hasta 100 canales de vídeo en directo. arrastre los marcos de la ventana para cambiar el tamaño de cada canal y utilice los botones de visualización en pantalla para controlar las cámaras.
- **Línea temporal:** desplácese por la línea temporal para ver las grabaciones y comprobar rápidamente los eventos importantes con el filtro de eventos y los botones de evento anterior/siguiente.
- **Panel de alerta:** supervise las alertas. Las opciones avanzadas le permiten centrarse en el diseño actual, ver registros históricos y establecer filtros para buscar entradas específicas.

Para obtener más información sobre el **Centro de monitorización**, consulte [este artículo](#).

4.2 Grabación

4.2.1 Grabación

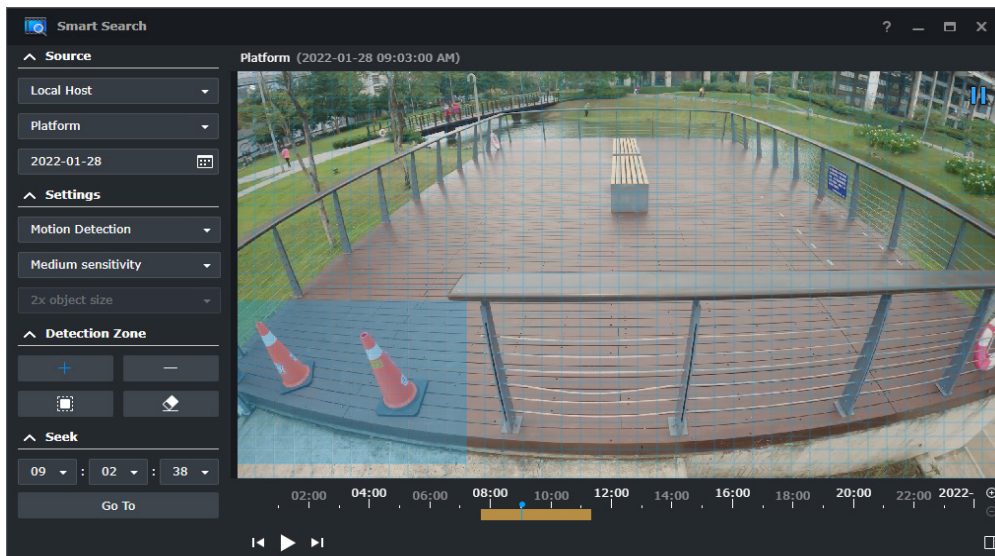
Grabación es donde se reproducen y administran las grabaciones. La ficha **Marcadores** y los filtros de **búsqueda** le permiten encontrar rápidamente grabaciones específicas. Aquí se establece la configuración de almacenamiento de grabaciones y archivos.



Para obtener más información sobre **Grabaciones**, consulte [este artículo](#).

4.2.2 Búsqueda inteligente

Búsqueda inteligente es un servicio de análisis de vídeo compatible con **Synology Surveillance Station Client**. Está diseñado para encontrar rápidamente grabaciones de eventos especiales. Seleccione una cámara, un modo de detección y una zona de detección, y ajuste la hora de inicio de la búsqueda.



Para obtener más información sobre **Búsqueda inteligente**, consulte [este artículo](#).

4.2.3 Periodo de tiempo inteligente

Periodo de tiempo inteligente condensa las grabaciones largas en vídeos cortos, lo que le permite obtener una vista general rápida de todos los cambios a lo largo del tiempo. Puede optar por reducir la relación de compresión de tiempo durante los eventos para mantener intactos los detalles importantes.

Para obtener más información sobre **Periodo de tiempo inteligente**, consulte [este artículo](#).

4.2.4 Grabación en origen

Grabación en origen utiliza la tarjeta SD de la cámara como el almacenamiento de copia de seguridad que desconecta. Cuando se reanuda la conexión, Surveillance Station recupera automáticamente los vídeos grabados durante el tiempo de inactividad. Puede configurar un programa de recuperación para controlar el ancho de banda de la red.

Para obtener más información sobre **Grabación en origen**, consulte [este artículo](#).

4.2.5 Instantánea

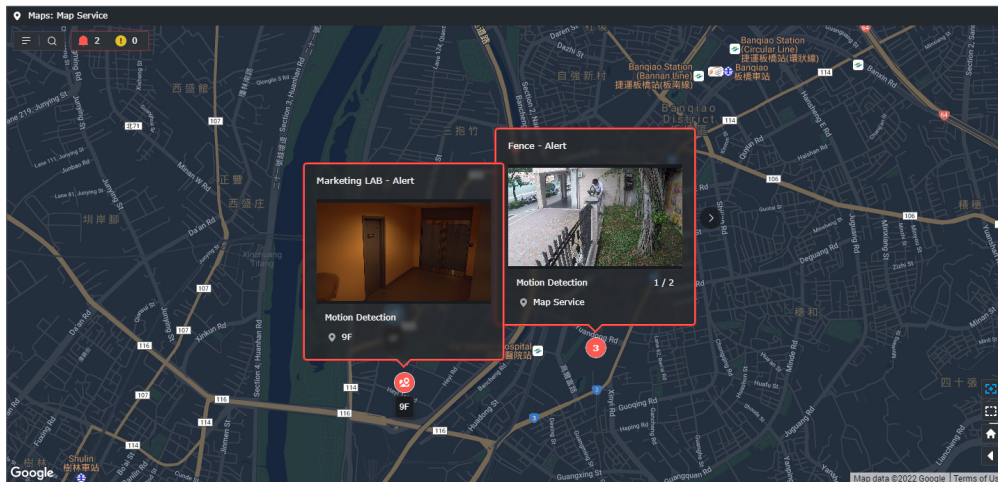
Instantánea es el lugar donde puede ver y administrar las tomas tomadas en Surveillance Station. **Editor de instantáneas** es compatible con las funciones de ampliación, desenfoque y máscara.

Para obtener más información sobre **Instantánea**, consulte [este artículo](#).

4.3 Mapas

Mapas muestra las ubicaciones y alertas de las cámaras IP, los módulos de E/S y otros dispositivos. Puede configurar un mapa de imágenes para supervisar una ubicación individual, crear un grupo de mapas para navegar entre instalaciones de varias plantas o utilizar OpenStreetMap, Google Maps o un servidor de mosaico personalizado para ver varias ubicaciones.

Las funciones interactivas le permiten cambiar rápidamente entre diferentes vistas y canales de cámara en el **Centro de monitorización**.



Para obtener más información sobre **Mapas**, consulte [este artículo](#).

4.4 Análisis inteligente de vídeo

Surveillance Station admite varios análisis de vídeo especializados en **servidores DVA de Synology**. Utilice los análisis basados en IA para mejorar la seguridad sin necesidad de personal adicional. Las estadísticas y alertas en tiempo real permiten actual sobre los problemas inmediatamente.

- **Reconocimiento facial:** identifique al personal permitido, VIP o prohibido para controlar el acceso.
- **Detección de intrusiones:** emita alertas cuando un vehículo o una persona tacha una valla virtual.
- **Detección de personas y vehículos:**
 - Detecte a personas o vehículos en áreas fuera de los límites para conocer mejor la situación.
 - Utilice el reconocimiento de matrículas para identificar vehículos en función de las listas personalizadas permitidas o bloqueadas.
- **Recuento de personas:** monitorice la afluencia a eventos con contadores bidireccionales.
- **Recuento de vehículos:** recopile datos de tráfico para obtener información sobre la eficacia de las rutas.

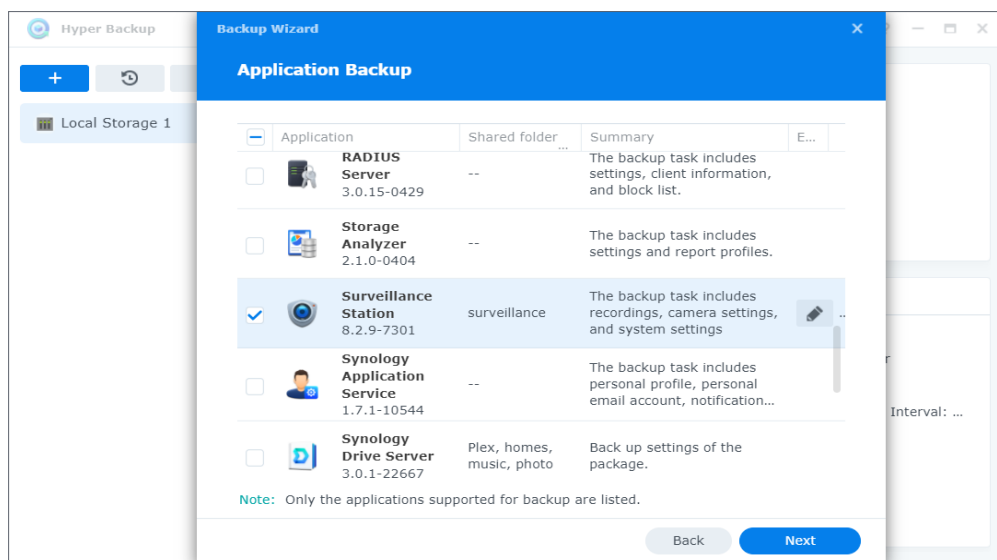
Para obtener más información, consulte las [guías del administrador](#).

Capítulo 5: Copia de seguridad

En este capítulo se presentan las soluciones de copia de seguridad de Surveillance Station adecuadas para diferentes situaciones de uso. Consulte [este artículo](#) para ver la comparación.

5.1 Hyper Backup

Hyper Backup es un paquete DSM que realiza copias de seguridad de los datos de su servidor Synology en una ubicación designada. Puede realizar copias de seguridad de las configuraciones del sistema Surveillance Station con o sin grabaciones.



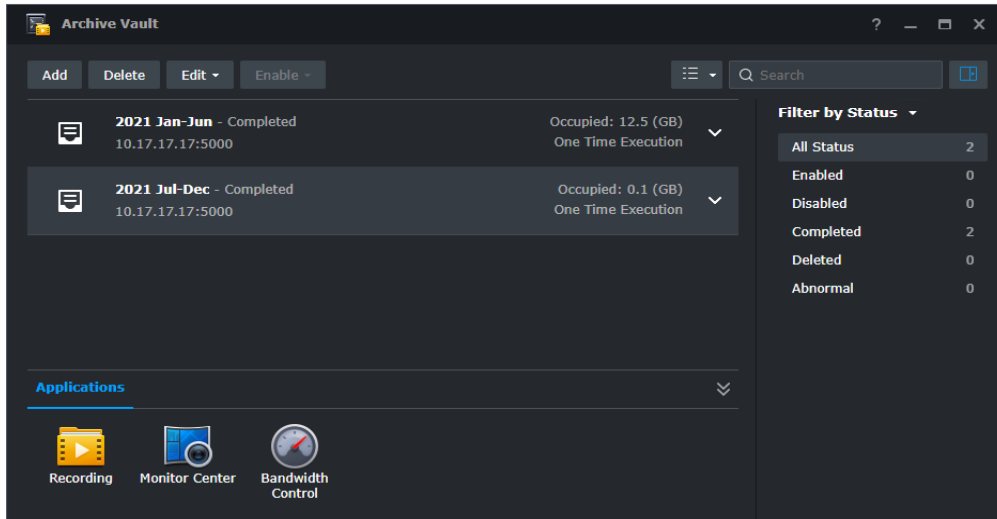
Para obtener más información sobre **Hyper Backup**, consulte [este artículo](#).

Más información:

- [Guía de inicio rápido de Hyper Backup](#)

5.2 Archive Vault

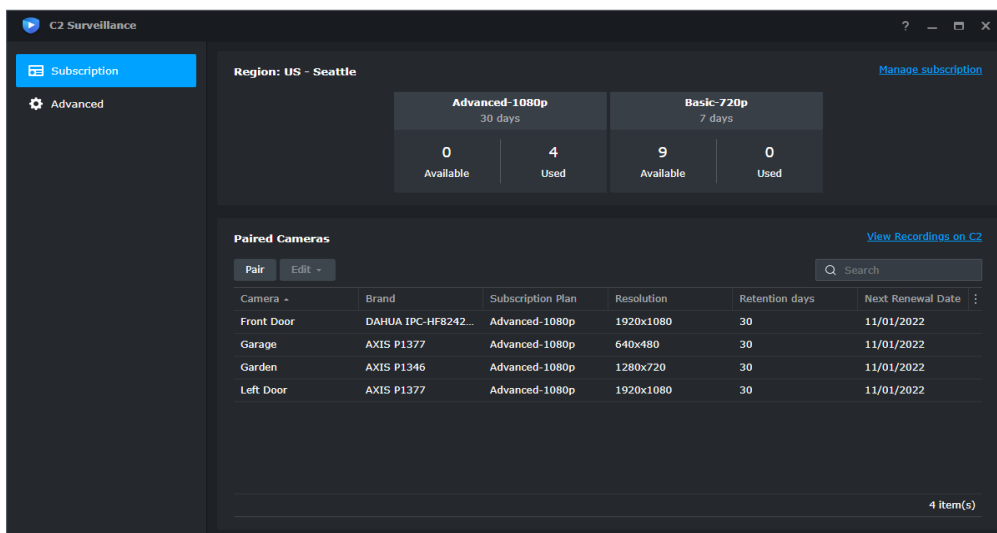
Archive Vault es una aplicación de Surveillance Station especializada para realizar copias de seguridad de las grabaciones desde el almacenamiento local y el servidor remoto. Admite intervalos de copia de seguridad cortos, programas de control de ancho de banda y reproducción de grabación directa en Surveillance Station.

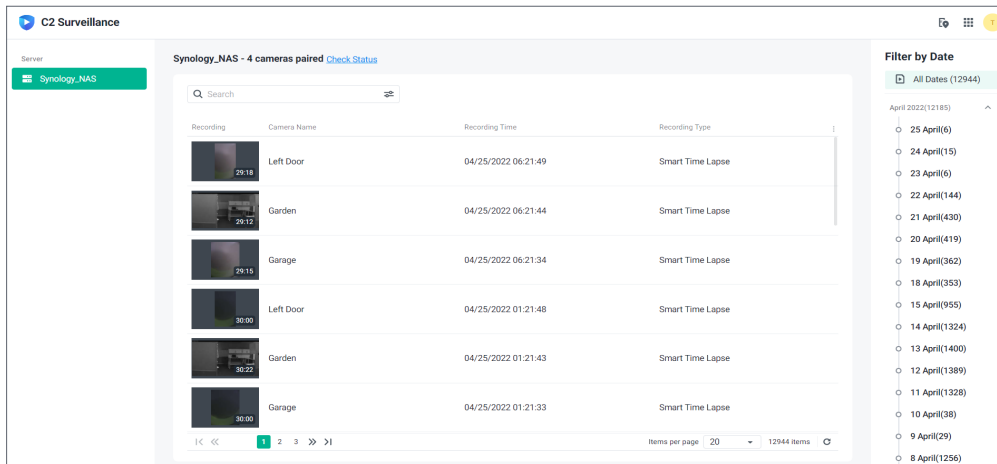


Para obtener más información sobre **Archive Vault**, consulte [este artículo](#).

5.3 C2 Surveillance

C2 Surveillance carga automáticamente las grabaciones de Surveillance Station a la nube de **Synology C2**. Amplía el almacenamiento de grabaciones y protege las pruebas críticas cuando falta el servidor físico o está dañado. Puede elegir un plan de suscripción en función del tipo de grabación, el período de retención y la resolución.





Para obtener más información sobre **C2 Surveillance**, consulte [este artículo](#).

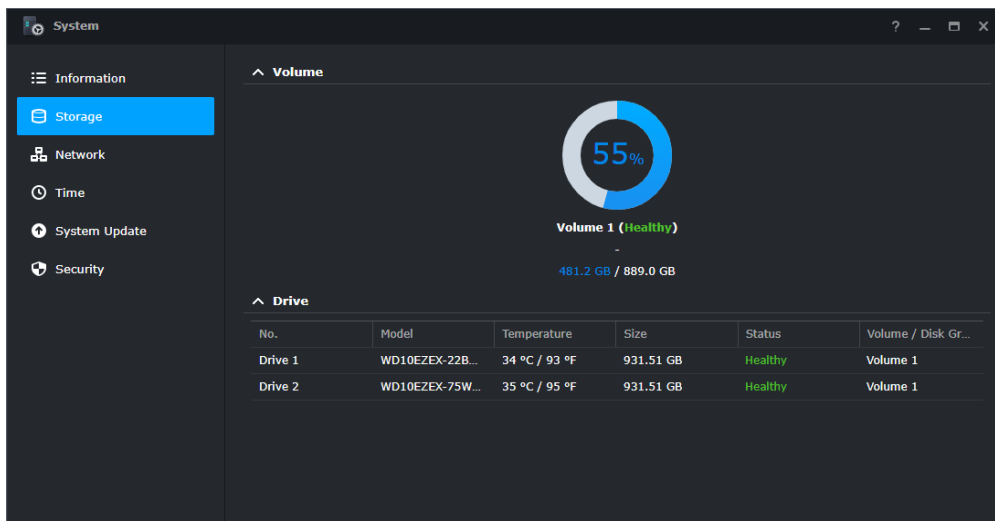
Capítulo 6: Administración

En este capítulo se presenta la administración del sistema, la integración de grabaciones y las funciones de implementación a gran escala.

6.1 Administración del sistema

6.1.1 Sistema

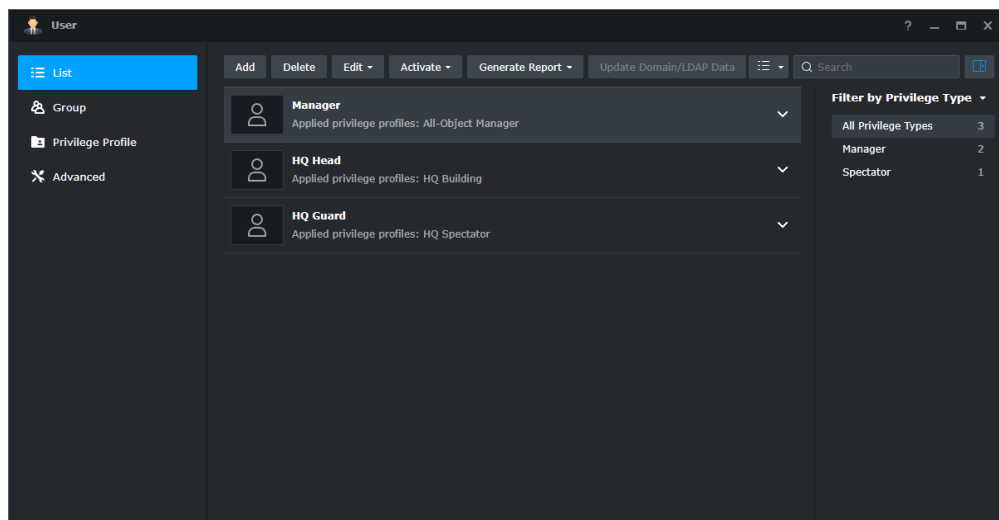
Sistema proporciona una descripción general del estado del servidor. Puede verificar las especificaciones de hardware y el uso de almacenamiento, administrar la configuración de red y hora, actualizar Surveillance Station y habilitar las opciones de seguridad.



Para obtener más información sobre **Sistema**, consulte [este artículo](#).

6.1.2 Usuario

Usuario es el lugar donde se administra la configuración de permisos para usuarios y grupos. Personalice los **perfiles de privilegios** con las funciones **Espectador** y **Administrador** para controlar el acceso a los servicios y dispositivos de vigilancia. Las listas de usuarios de DSM, dominio y LDAP se pueden integrar en Surveillance Station.



Para obtener más información sobre **Usuario**, consulte [este artículo](#).

Más información:

- [Cómo configurar perfiles de privilegios en Surveillance Station](#)
- [Cómo asignar privilegios de Surveillance Station a usuarios de dominio/LDAP](#)

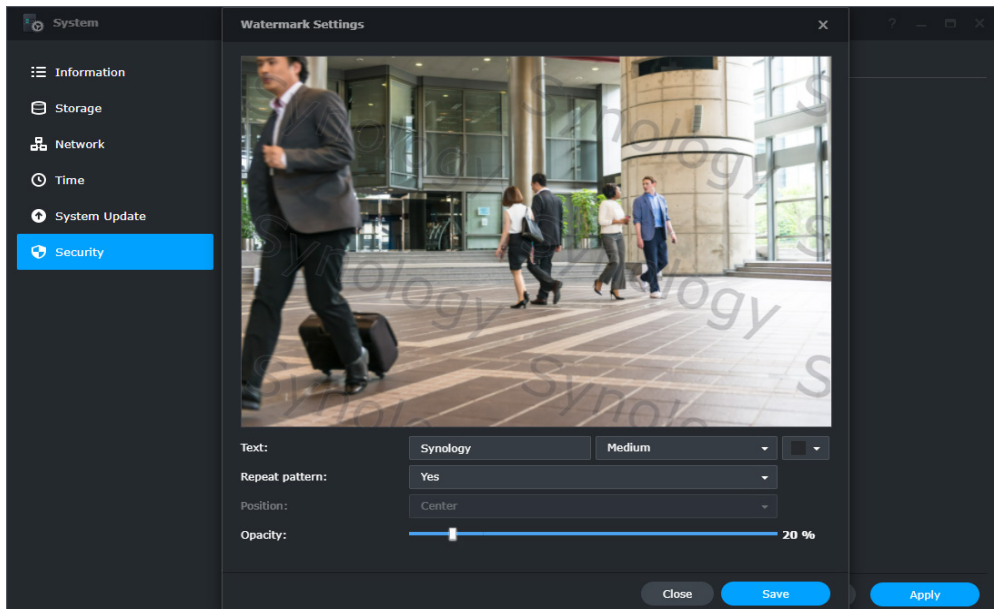
6.1.3 Administración de clientes

Administración de clientes permite el control remoto de los clientes conectados al servidor. Puede cambiar el nombre y controlar la presentación, actualizar el firmware para los modelos de VisualStation o finalizar las conexiones no deseadas.

Para obtener más información sobre **Administración de clientes**, consulte [este artículo](#).

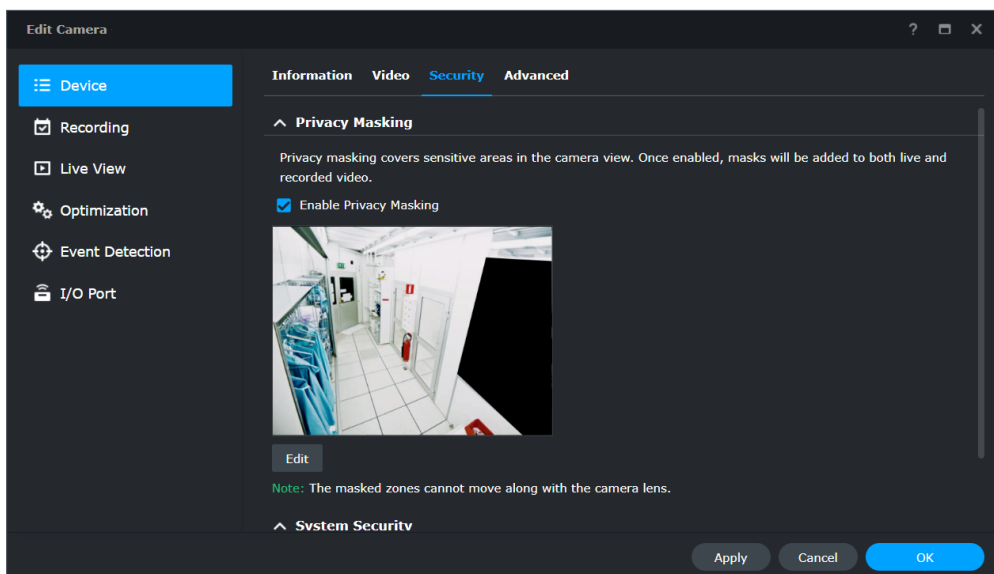
6.1.4 Protección de grabaciones

Surveillance Station incluye diferentes funciones para proteger la vista de la cámara. En **Sistema > Seguridad**, puede superponer marcas de agua de texto en los reproductores de vídeo para evitar posibles filtraciones.



Para obtener más información sobre la superposición de marcas de agua, consulte [este artículo](#).

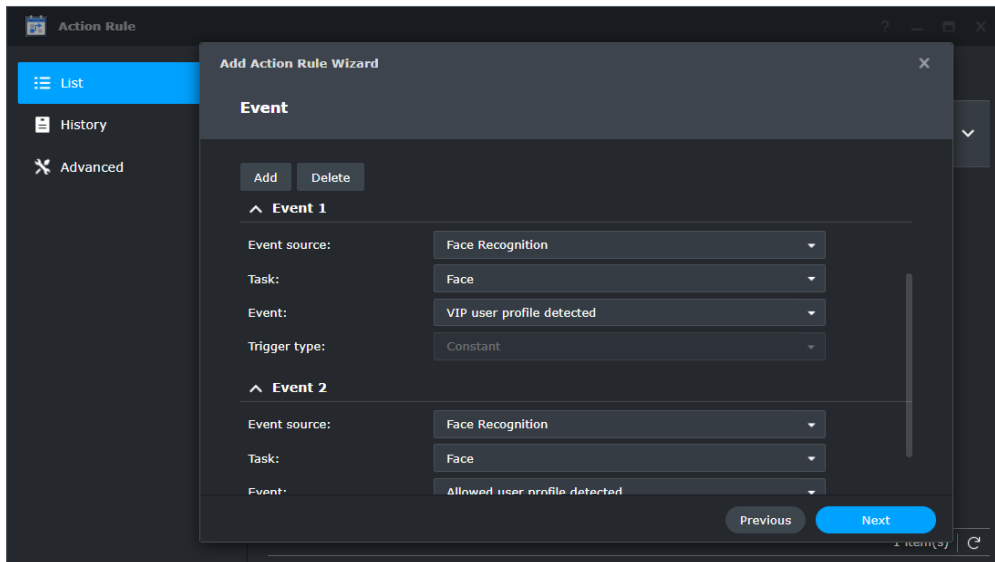
En **Cámara IP > Dispositivo > Seguridad**, puede aplicar máscaras de privacidad a áreas sensibles para evitar que personal no autorizado pueda ver o descargar material clasificado. El cifrado de grabaciones ayuda a protegerlas de las infracciones de seguridad y la filtración de datos.



Para obtener más información sobre las funciones de seguridad, consulte [este artículo](#).

6.2 Regla de acción

Regla de acción vincula diferentes funciones de vigilancia y automatiza el sistema de supervisión. Puede indicar a una cámara que vigile entre las posiciones predefinidas, que inicie la grabación cuando se abra una puerta o que utilice webhooks para activar acciones específicas en servicios y dispositivos externos.



Para obtener más información sobre **Regla de acción**, consulte [este artículo](#).

Más información:

- [¿Cómo puedo crear un hogar inteligente con IFTTT?](#)

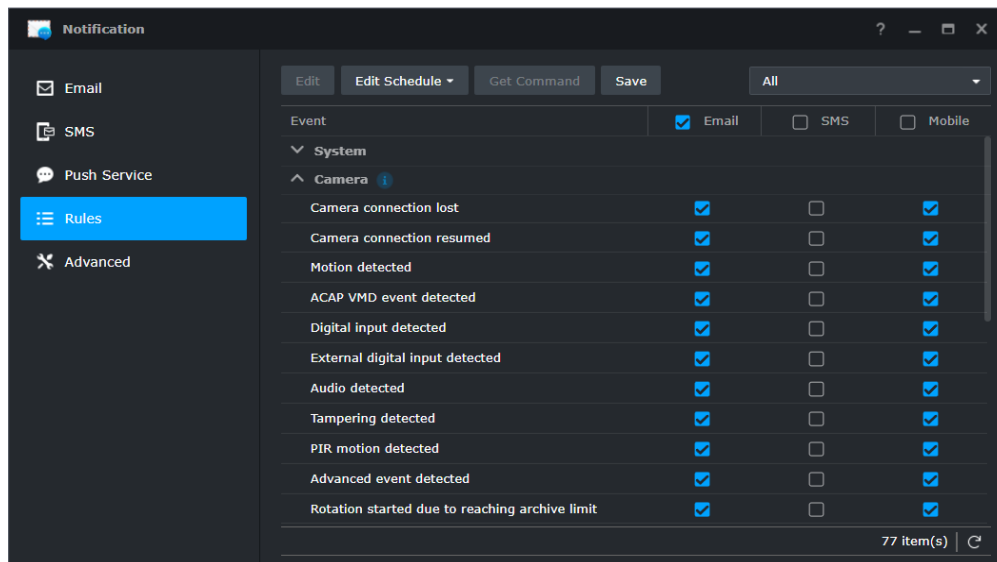
6.3 Home Mode

Habilite **Home Mode** para utilizar diferentes reglas de grabación cuando esté en casa o fuera. La aplicación móvil **DS cam** puede activar **Home Mode** automáticamente cuando el dispositivo entra en la **ubicación de casa** o se conecta a la **red Wi-Fi doméstica**. Puede detener la grabación continua y las notificaciones mientras está en casa y aplicar reglas de detección de eventos adicionales cuando se marche al trabajo.

Para obtener más información sobre **Home Mode**, consulte [este artículo](#).

6.4 Notificación

Surveillance Station admite el envío de notificaciones de eventos del sistema, el dispositivo y la aplicación a través de correo electrónico, mensajes SMS y servicio Push. Los tipos de eventos, las programaciones y el contenido se pueden personalizar.



Para obtener más información sobre **Notificación**, consulte [este artículo](#).

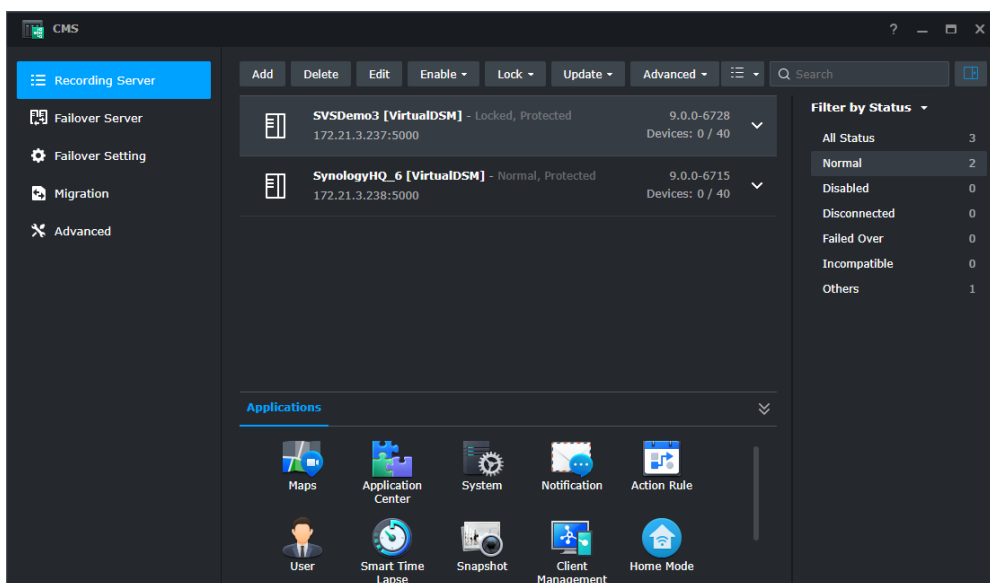
6.5 Registro

Utilice registros para realizar un seguimiento de todas las actividades de Surveillance Station. Los **registros del sistema** registran las actividades del sistema, como los estados de inicio de sesión del usuario, las modificaciones de la configuración del dispositivo y las actualizaciones de uso del almacenamiento. Los **registros de eventos** registran los eventos detectados de dispositivos y tareas, y proporcionan enlaces directos a las grabaciones.

Para obtener más información sobre los registros, consulte [este artículo](#).

6.6 CMS

El **Sistema de administración central (CMS) de Surveillance Station** le permite alojar un sistema de vigilancia de varios sitios y servidores. Con un único portal, puede actualizar servidores remotos, gestionar sus aplicaciones, ver y controlar cámaras y grabaciones, y migrar dispositivos a través del sistema. Los servicios automáticos de conmutación por error y copia de seguridad garantizan una vigilancia de vídeo ininterrumpida.



Para obtener más información sobre **CMS**, consulte [este artículo](#). Para obtener más información sobre la **Conmutación por error de CMS**, consulte [este artículo](#).

Más información:

- [Cómo seleccionar un producto Synology como servidor host para la estructura CMS de Surveillance Station](#)



**SYNOLOGY
INC.**

9F, No. 1, Yuandong Rd.
Banqiao Dist., New Taipei City 220545
Taiwán
Tel.: +886 2 2955 1814

**SYNOLOGY
AMERICA CORP.**

3535 Factoria Blvd SE, Suite #200,
Bellevue, WA 98006
EE. UU.
Tel.: +1 425 818 1587

**SYNOLOGY
UK LTD.**

Unit 5 Danbury Court, Linford Wood,
Milton Keynes, MK14 6PL
Reino Unido
Tel.: +44 (0)1908048029

**SYNOLOGY
FRANCE**

102 Terrasse Boieldieu (TOUR W)
92800 Puteaux
Francia
Tel.: +33 147 176288

**SYNOLOGY
GMBH**

Grafenberger Allee 295
40237 Düsseldorf
Alemania
Tel.: +49 211 9666 9666

**SYNOLOGY
SHANGHAI**

200070, Room 201,
No. 511 Tianmu W. Rd.,
Jingan Dist., Shanghai,
China

**SYNOLOGY
JAPAN CO., LTD.**

4F, No. 3-1-2, Higashikanda,
Chiyoda-ku, Tokyo, 101-0031
Japón

Synology®



synology.com

Synology puede realizar cambios en las especificaciones y descripciones del producto en cualquier momento y sin previo aviso. Copyright © 2020, Synology Inc. Todos los derechos reservados. © Synology y otros nombres de productos de Synology son marcas comerciales o marcas registradas de Synology Inc. Los demás nombres de productos y empresas aquí mencionados son marcas comerciales de sus respectivos propietarios.